

fortified. The research works did not only aim at discovering the settlements, but also to establish their main characteristic features in point of social life, economy, a.o. and so they also studied the necropolis in the very neighbourhood, i.e. 400 m. or so from the fortress of Cindești. There were thus discovered so far 65 graves for inhumation or cremation. One established that the Coast Banului terrace was reserved for a necropolis, in the period Monteoru I_{c3} (when the fortress was erected), until the end of the period Monteoru II b (when the fortress was left and its inhabitants settled down in the neighbourhood, 600 m. West). As regards the „rite“, it was rather inhumation than cremation. The results of the researches are in fact a guide mark for discerning a few aspects of the structure and social stratification of the communities of the Monteoru tribes.

By the end of the Bronze Age, a new settlement was founded at Cindești, being typical of the culture Noua. The „Zolniki“, the tools of bone, stone and bronze, as well as the pottery attest the penetration of the Srubno-Hvalinsk elements. Worth mentioning is also the fact that the terrace Coast Banului had been inhabited in hallstatt, until the beginning of the 3rd–2nd centuries B.C., when the Geto-Dacians renewed the fortress and fortified it by means of that large ditch, as that of Mînaștioara (founded also at the end of the 2nd century B.C.).

During the 3rd–4th and 6th–7th centuries, the big terrace Coast Banului was being still inhabited, but the archeological rests are not so very rich. At Mînaștioara, at the beginning of the 2nd century, the fortress was left; a few archeological remains dating from the 3rd–4th cent. were found near the fortress, on the terrace Măriuța Petrei.

O NOUĂ FORTIFICAȚIE ROMÂNEASCĂ DIN ȚARA FĂGĂRAȘULUI—CETATEA COMANEI (SECOLELE XIII—XIV)

VICTOR ESKENASY

Extremitatea răsăriteană a Țării Făgărașului a format o unitate geografică-istorică aparte în zona sudică a Transilvaniei. Conturul geografic al regiunii este strict delimitat de reperele naturale ale văii Oltului, spre nord și nord-vest și ale lanțului muntos al Perșanilor pînă în depresiunea Șinca, spre răsărit și sud. Văile paralele pornite din Munții Perșani și care coboară spre lunca Oltului au determinat zonele propice așezărilor omenestii, care cel mai adesea se grupează perechi, pe cursurile riurilor (Cuciulata și Lupșa, Comana de Jos și Comana de Sus, Veneția de Jos și Veneția de Sus, Părău și Grid etc.).

Habitatul antic și medieval s-a adaptat condițiilor specifice zonei, așezările depistate arheologic aflându-se atît în lunca Oltului, cît și pe cursurile afluenților acestuia, în zona submontană. Cunoașterea lor la ora actuală reflectă, în bună măsură, intensitatea cercetărilor de teren efectuate, concentrarea reală demografică de-a lungul epocilor istorice urmînd a fi abia stabilită în viitor, printr-o cartare a tuturor așezărilor.

Un element în plus, care trebuie luat în discuție la orice considerare a evoluțiilor din zonă, îl constituie vecinătatea cu depresiunea Birsei, fapt ce și-a pus amprenta, cel puțin în evul mediu, asupra personalității istorice a regiunii. Înălțimile mici ale Perșanilor au favorizat trecerile dintr-o parte în cealaltă și, implicit, contactele de ordin istoric și etnografic (fig. 1).

Valea Comanei se află plasată aproximativ în centrul acestei subunități istorice făgărașene, în dreptul confluenței cu Oltul, culmile joase deluroase alcătuind un culoar natural strîmt, între Crihalma și Comana de Jos. Cercetările arheologice desfășurate în acest perimetru au cunoscut etape succesive de extindere în ultimele trei decenii. Periegezele prof. Kurt Horedt în zona Hoghiz—Ungra din 1949 semnalau prezența unei monede din secolul al IV-lea e.n. la Comana de Sus¹.

Un deceniu mai tîrziu zona Comanei intra în circuitul cercetării prioritare, odată cu săpăturile întreprinse în așezarea dacică de pe dealul „Pleșița Pietroasă“ din vecinătatea Comanei de Jos². Cu acel prilej Gh. Bichir semnală existența unei cetăți la izvoarele Comanei. În 1974, în cursul unei ample cercetări de teren de-a lungul Oltului transilvan, arheologi de la Institutul de arheologie din București, Muzeul de istorie al R.S. România, Muzeul cetății Făgăraș și Centrul de studii și cercetări de istorie și teorie militară au realizat primele măsurători și fotografii pe dealul „Cetățeaua“³ (fig. 2).

Ulterior, cercetările în zonă au continuat, în apropierea Comanei de Jos fiind descoperită o relativ mare așezare dacică și medievală, în care locuirea încetează probabil în cursul secolului al IX-lea, după afirmațiile arheologilor care au valorificat monografic, recent, rezultatele săpăturilor⁴.

În raport cu satul omonim din lunca Oltului, cetatea Comanei se află la circa 15 km depărtare⁵, pe vîrfurile unei înălțimi cu diferență mare de altitudine față de valea riului Dabișul care o străjuiește spre nord-est. Poziția izolată a fortificației a impus cercetarea sa intensivă și, pe cît posibil, exhaustivă într-un interval de timp relativ scurt⁶. Campania de săpături, desfășurată pe parcursul unei luni, a acoperit aproape întreaga suprafață de teren pe care se află cetățuia. Zonele rămase necercetate se datorează fie pantei abrupte a înălțimii, fie imposibilității de defrișare masivă ce ar fi fost necesară. Oricum, sondajele întreprinse în aceste mici zone au confirmat inexis-

² Gh. Bichir, *Săpăturile de salvare de la Cuciulata*, în „MCA“, VII, 1961, p. 355—357 și „MCA“, VIII, 1962, p. 283—290; idem, *Așezări dacice în Țara Oltului*, în „St. Com. — Sibiu“, 14, 1969, p. 123—152.

³ Colectivul de cercetători a fost condus de dr. Radu Popa, din el făcînd parte și autorul.

⁴ I. Glodariu, Fl. Costea, I. Ciupea, *op. cit.*; vezi și observațiile noastre la monografie în „Revista de istorie“, 33, 1980, 12, p. 2407—2410.

⁵ În raport cu satul Comana de Sus cetatea se află la circa 9 km depărtare.

⁶ Cercetările s-au desfășurat în perioada 19 mai—20 iunie 1980 sub egida Centrului de studii și cercetări de istorie și teorie militară-București. Din colectiv au făcut parte lt.-maj. I. Drăghici și pentru o scurtă perioadă de timp T. Papasima și lt. maj. P. Morar, ultimul fiind autorul ridicării topografice.

¹ K. Horedt, *Cercetările arheologice din regiunea Hoghiz-Ungra și Teiuș*, în „MCA“, I, 1953, p. 785 și urm.; idem, *Circulația monetară din Transilvania între 276—450*, în vol. *Contribuții la istoria Transilvaniei în secolele IV—XIII*, București, 1958, p. 31. O așezare de secolul IV e.n. a fost semnalată, în urma cercetărilor de teren, în partea de vest a Comanei de Jos (I. Glodariu, Fl. Costea, I. Ciupea, *Comana de Jos. Așezările de epocă dacică și prefeudală*, [Brașov], 1980, p. 22).

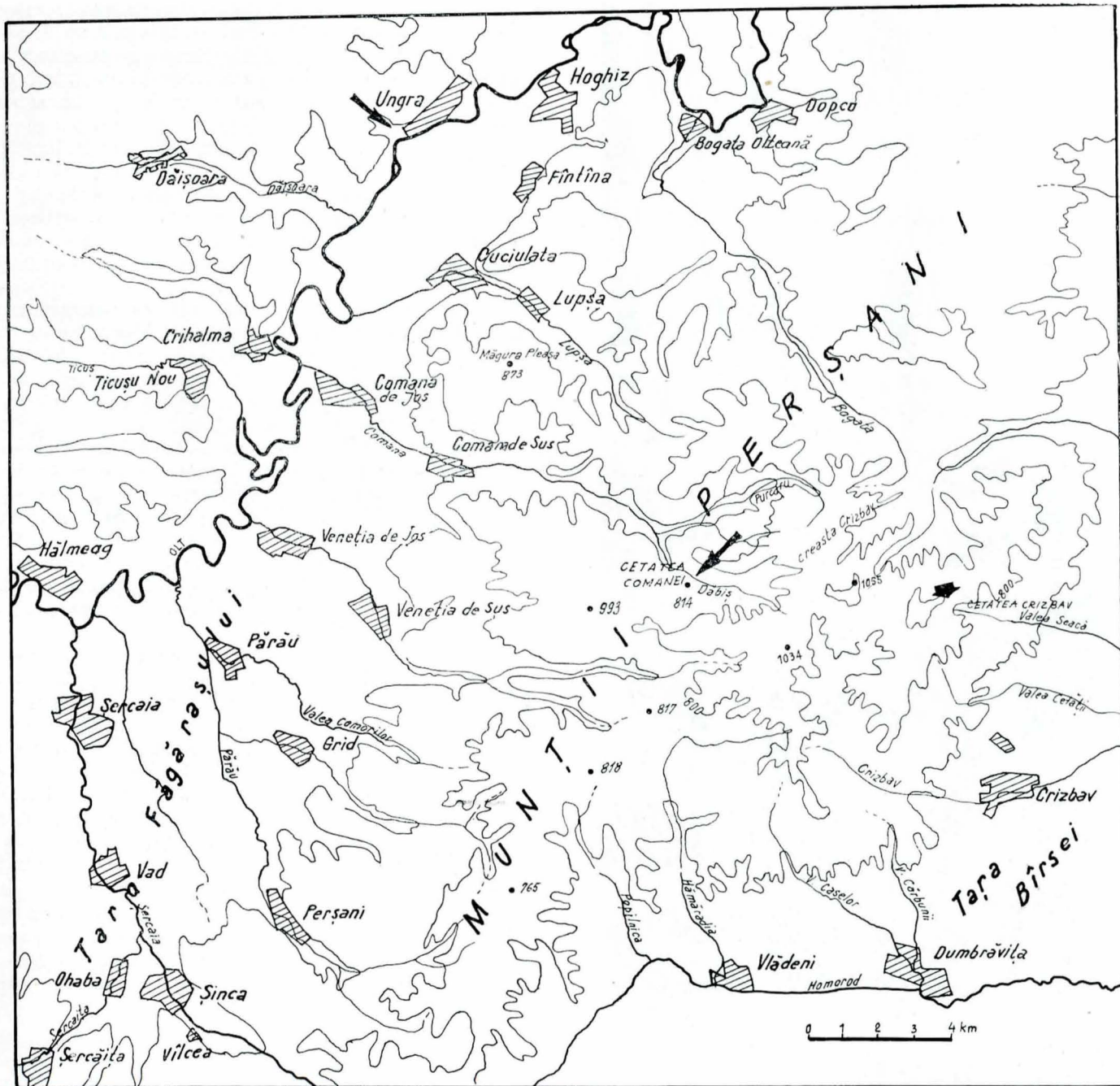


Fig. 1. Țara Făgărașului — harta zonei răsăritene

tența lucrărilor de fortificare și au recuperat o parte din materialul arheologic scurs pe panta nordică a dealului.

Cetățuia a fost înălțată pe culmea neîmpădurită a unui deal stîncos cu altitudinea de 814 metri (fig. 3). Lipsit de apă, dominat de alte culmi ale Perșanilor cu înălțimi apropiate și avînd o rază de vizibilitate redusă la cîteva mici porțiuni ale drumului ce urcă pe valea Comanei spre culmea Crizbavului, monticulul ales de constructori a fost privat de la început de caracteristicile unui loc de cetate cu rol militar activ. Alegerea poziției a fost influențată, cu probabilitate, de vecinătatea căii de acces spre Țara Bîrsei, pe poteci și plaiuri cunoscute localnicilor.

Întîmplarea face ca, favorizată de condiții de teren apropiate, la o distanță de numai două ore de drum, pe versantul opus al Perșanilor, să fi coexistat, cel puțin în veacul al XIV-lea, o altă fortificație, donjonul de la Crizbav (sau cetatea Hălchiului, cum apare mai adesea în literatura de specialitate)⁷. Construcție masivă, situată într-o poziție inexpugnabilă, cu o vizibilitate perfectă asupra întregii depresiuni a

Bîrsei, avînd între alte amenajări o cisternă, rezervor de apă, cetatea Crizbavului oferă un termen sugestiv de comparație. Paralele cu mica fortificație de refugiu a Comanei, chiar în lipsa termenilor arheologici, este de natură să nuanțeze discuția asupra fortificațiilor medievale românești transilvănene și, concomitent, să departajeze două orizonturi distincte de civilizație.

Într-un mod similar, un al doilea termen de comparație îl poate oferi fortificația de la Ungra, de pe malul opus al Oltului, contemporană Comanei, situată și ea pe o poziție dominantă cu rază lungă de vizibilitate și construită într-o manieră net diferită⁸.

Spre deosebire de aceste două fortificații învecinate, cetatea Comanei este o construcție de dimensiuni reduse. În jurul coței maxime a înălțimii, pantele coboară accentuat în toate direcțiile, lăsînd doar mici spații prielnice amenajărilor interioare proprii unei fortificații (fig. 4).

Zidul de piatră legată cu mortar al incintei urmează aproximativ traseul unui semicerc pe latura sud-estică a dealului, oprindu-se în extremități, într-o stîncă masivă și, respectiv, o viroagă naturală. Lungimea sa actuală este de cca. 60 de me-

⁷ W. Horwath, *Die Heldenburg*, în vol. *Das Burzenland*, IV. *Die Dörfer des Burzenlandes*, I, Brașov, 1929, p. 68—72, fig. 6) — 62 și, cu date preluate în mare măsură din studiul anterior, Ion Clinciu, *Cetatea Hălchiului*, în „Bul. Muz. Mil. Naț.”, V, 1941—1942, 9—10, p. 85—89. În legătură cu această cetate am putut utiliza, prin bunăvoința autorului, lucrarea în manuscris redactată de Adrian A. Rusu, *Bibliografia fortificațiilor medievale din Transilvania*.

⁸ Cercetările de la Ungra s-au desfășurat în anii 1979—1980 sub conducerea dr. Radu Popa de la care deținem toate informațiile legate de această fortificație. Vezi și R. Popa, *Șantierul arheologic Ungra, jud. Brașov*, în „MCA”, Craiova, 1981, p. 496—503.



Fig. 2. Zona incintei cetății Comana — 1974.



Fig. 3. Dealul cetății Comanei.

tri, cu o mică aproximație creată de alunecarea terenului la întâlnirea incintei cu stînca amintită, căreia i s-ar putea datora și prăbușirea zidului constatată în cursul cercetărilor.

Înălțimea maximă păstrată nu depășește doi metri, zidul avînd o grosime variabilă între 1,20 și 1,40 metri. Incinta a fost lucrată îngrijit, cu paramente din blocuri de piatră mai

mari și, în general, apropiate ca dimensiuni la exterior⁹ și ceva mai mici spre interior (fig. 5). Sfărîmătura de piatră rezultată din prelucrarea blocurilor desprinse din stînca dealului a alcătuit, amestecată cu mortar, emplectonul incintei. Așezarea blocurilor direct pe stînca a exclus necesitatea unui șanț de fundație. Singura intervenție a constructorilor a constat în cioplirea ușoară a stîncii în zonele în care înclinația accentuată a pantei nu permitea așezarea pe orizontală a blocurilor de piatră și, în cîteva locuri, în depunerea unui pat de mortar sub primul rînd de pietre. În unele porțiuni, lățimea acestui prim rînd este ceva mai mare pentru a asigura stabilitatea rîndurilor următoare, retrase față de cel dintîi cu 0,20—0,40 metri (fig. 6).

Mortarul este de calitate relativ bună, distrugerea zidului datorîndu-se în bună parte dislocării blocurilor de către rădăcinile arborilor crescuți de-a lungul timpului în vecinătatea incintei. Traseul acesteia a fost surprins aproape în întregime, excepție făcînd zona de curbura, unde groapa modernă a unor căutători de comori l-a demontat cu totul.

Starea actuală de conservare a zidului nu a permis observații asupra intrării în cetate, desigur una de dimensiuni mici, dat fiind lipsa unui drum propriu-zis de acces. Dificilă în același context este și aprecierea înălțimii incintei în epoca de funcționare a cetății. Pentru a avea o eficiență în fața unor eventuali atacatori, ea trebuie să fi depășit oricum patru-cinci metri. În zonele neprotejate de incintă, panta accentuată a dealului și porțiuni de perete de stînca anulau posibilitățile unui atac în forță (fig. 7).

Zona cea mai expusă, anume cea răsăriteană, unde curbele de nivel ceva mai largi facilitau accesul spre cetate, a fost interzisă printr-un șanț de apărare. Acesta avea lățimea pînă la trei metri și a folosit o denivelare naturală a terenului, accentuată de constructori prin adîncire în stînca nativă. Sfărîmătura de piatră rezultată a fost aruncată spre exterior și a format un val, relativ scund, de protecție. Traseul celor două amenajări este vizibil pe o distanță de circa 40 de metri și se oprește în aceeași viroagă amintită anterior ca limită a zidului incintei. Distanța între incintă și șanț este de circa nouă metri, pantă accentuată.

Prin secționarea șanțului și a valului s-a constatat lipsa oricăror urme de palisadă, materialele sporadice culese fiind medievale. Diferența de nivel între fundul șanțului și cota maximă a valului nu depășește 1,80 m, dar ea se adaugă că-

derii de nivel accentuate existentă între incintă și șanț și care creează un obstacol serios în fața atacatorilor potențiali (fig. 8).

Depunerile medievale cele mai consistente se găseau pe o fișie de teren de-a lungul incintei, lată de circa patru-cinci

⁹ Blocurile cu dimensiuni apropiate măsoară aproximativ 0,40—0,50 × 0,35 × 0,30 m.

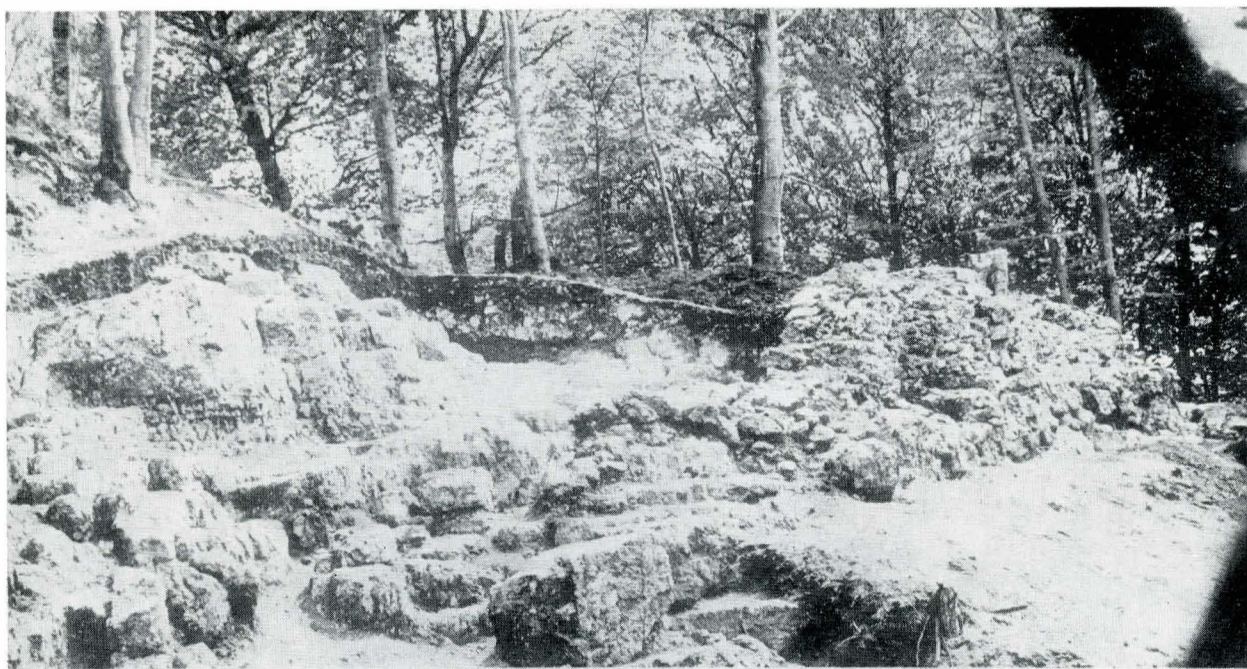


Fig. 4. Incinta și interiorul cetății. Aspect din timpul cercetărilor arheologice.

metri și ele nu depășeau grosimea de 0,80—1 m. Stratul descreștea spre vârful dealului și în zona pantei opuse incintei, permițând decopertări ale stîncii, grosimea depunerii nedeșăind acolo 0,10—0,30 m.

Varul și nisipul necesar mortarului au fost transportate și depuse în apropierea traseului stabilit pentru incintă. După construcția acesteia terenul a fost parțial nivelat, în funcție de necesitățile circulației în spatele zidului, stratigrafic, fiind vizibilă o nouă depunere de pământ și pietriș, din care au fost recoltate majoritatea fragmentelor ceramice și a pieselor de metal. Ea corespundea, în mod vădit, nivelului de călcare după construcția zidului, în perioada de viațuire efectivă a fortificației.

Este sugestivă depunerea varului și a nisipului în apropierea incintei. Dacă mortarul a fost preparat pe loc, cu un efort ce nu trebuie neglijat, dat fiind depărtarea sursei de apă, varul pare să fi fost preparat și transportat de pe dealul învecinat al Dabișului, de acolo de unde semnalările localnicilor afirmă existența unor varnițe pînă în epoca mai apropiată¹⁰.

La limita inferioară a depunerii de var a fost găsit, într-una din secțiuni, un fragment ceramic cu briu alveolat, de tip Schneckenberg. El se alătură celor cîteva fragmente de ceramică dacică, din specia cenușie, de bună calitate, lucrate la roată și datate în perioada clasică a statului dac¹¹ (fig. 9).

Inexistența unui nivel constatabil stratigrafic în spațiul cercetat, și care să corespundă acestei perioade¹², sugerează mai curînd probabilitatea ca așezările din epoca bronzului timpuriu și dacică să fie situate pe una din culmile învecinate, poate pe aceea deja amintită a Dabișului. Prezența ceramicii dacice atestă oricum locuirea în această zonă de pădure montană, în fond într-o poziție geografică similară altor complexe descoperite în Transilvania și impune, parțial, o reconsiderare a relațiilor între așezările dacice cunoscute în zona Comanei de Jos¹³.

Revenind la cetatea medievală, în interiorul acesteia merită a fi semnalate urmele a două construcții de lemn pe stîncă asemănătoare prin dimensiuni și mod de realizare. Cea dintîi, ceva mai mică, a fost surprinsă chiar lingă zidul de incintă și a servit, cu probabilitate, drept adăpost temporar apărătorilor



Fig. 5. Paramentul interior al zidului.

cetății. Construcția se sprijinea cu o latură pe zidul de incintă și cu o a doua pe peretele de stîncă al dealului, îndreptat prin cioplire de constructori. Spre răsărit, un al treilea perete este delimitat de traseul unei șanțuri înguste în stîncă, umplută cu lut roșietic și care pare să fi adăpostit parii amenajării laterale (fig. 10).

Cîteva fragmente de chirpic, găsite în apropiere și care păstrează urma rotundă a lipiturii pe par sau bîrnă dau o imagine asupra tipului de locuință. În lipsa unor elemente concrete ale elevației este de presupus că, între peretele stîncii și incintă a existat un acoperiș construit în pantă, mai înalt în partea unde se sprijinea de zidul cetății. O modalitate apropiată de locuire folosind protecția zidului este citată la cetatea de la Vurpăr, amenajările de acolo, săpate în stîncă, fiind însă

¹⁰ Informații în acest sens ne-au fost furnizate de către învățătorul C. Gubernat din Comana de Jos, care ne-a sprijinit de altfel în toate cercetările de teren din zona cetății.

¹¹ Atribuirea și datarea ceramicii antice au fost făcute de Gh. Bichir, căruia îi mulțumim și pe această cale.

¹² Nu este exclus însă să fie vorba de o locuire sporadică chiar pe dealul cetății și care să fi folosit temporar pentru adăpost și protecție viroaga naturală aflată în perimetrul fortificației de mai tîrziu.

¹³ Vezi în acest sens observațiile din „Revista de istorie“, 33, 1980, 12, p. 2409 și cele ale lui Gh. Bichir în „MCA“, VIII, 1962, p. 285 care exclude ipoteza localizării unei cetăți dacice pe înălțimea „Pleșița Pietroasă“ de lingă Comana de Jos.

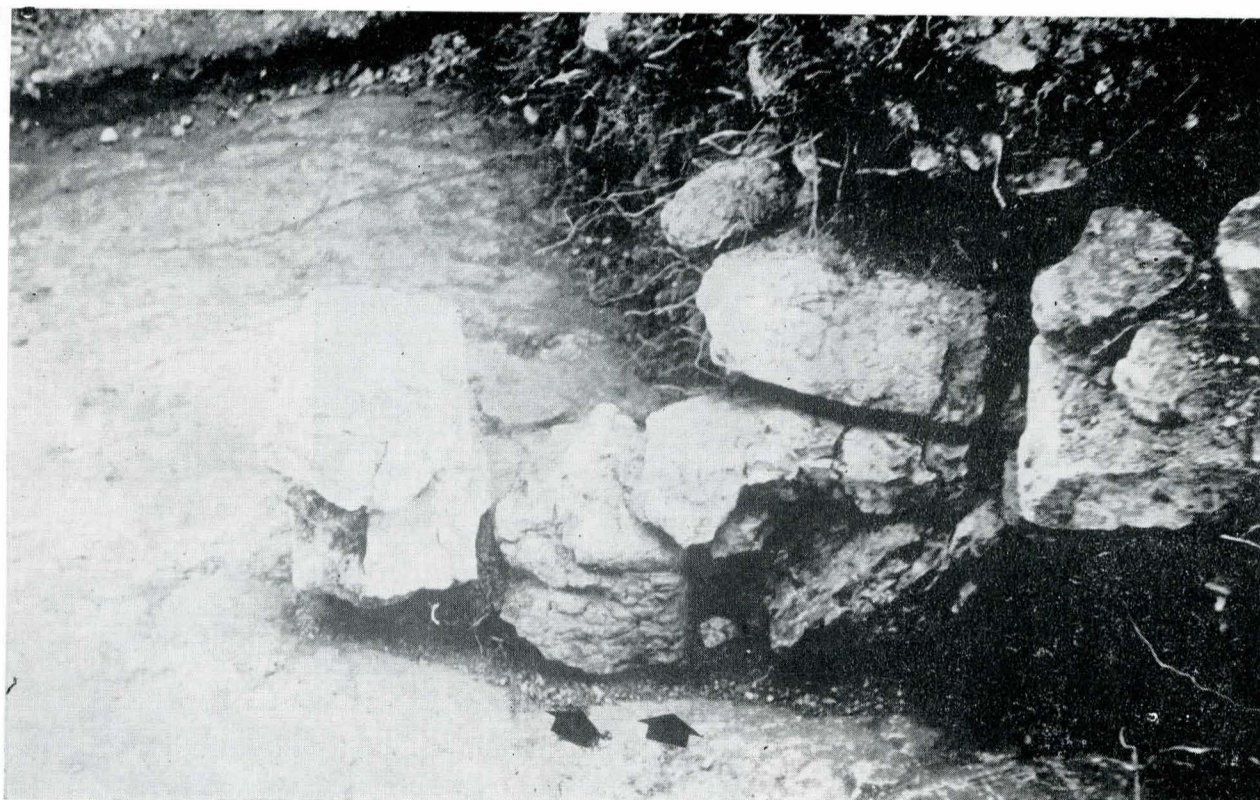


Fig. 6. Blocuri de piatră de la baza zidului așezate pe stinca amenajată.

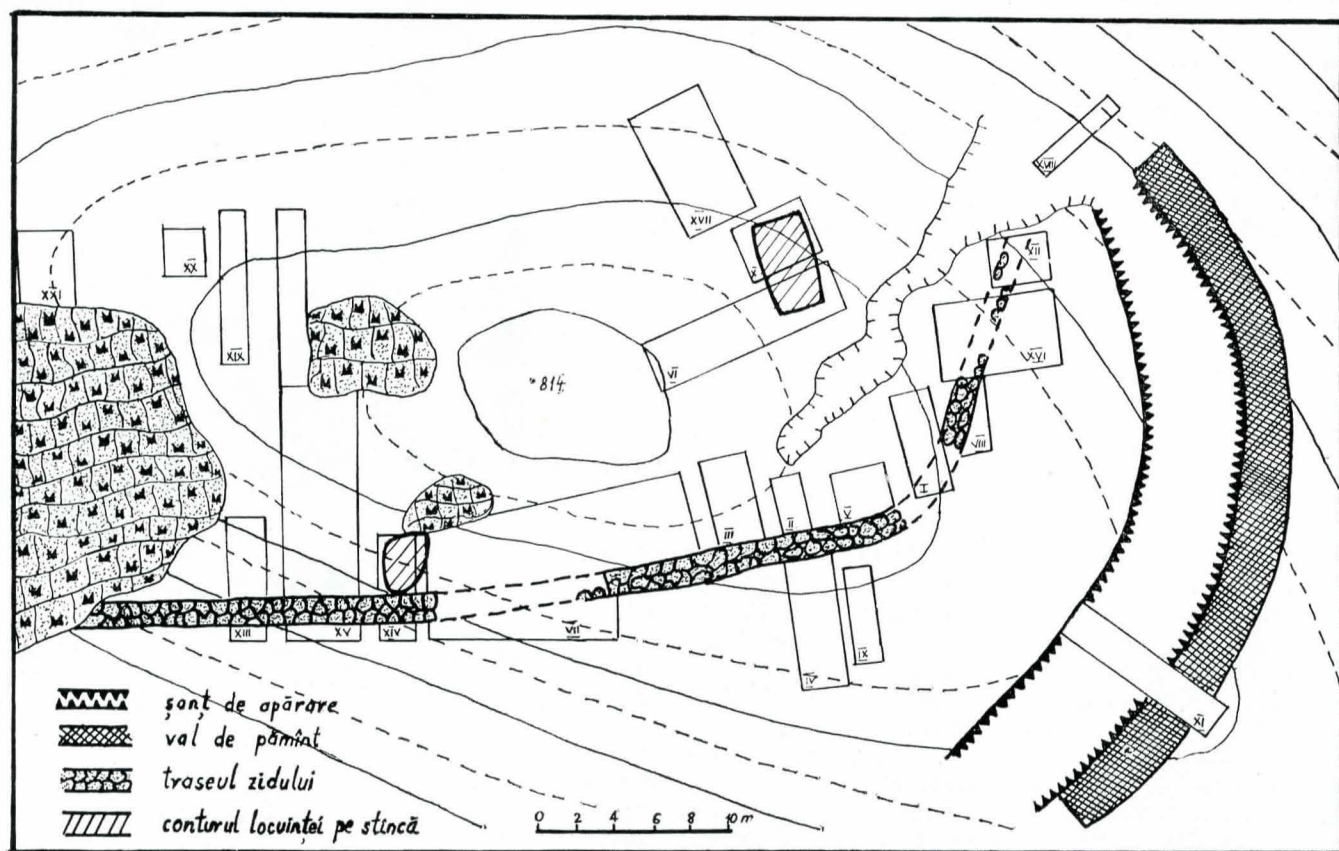


Fig. 7. Planul fortificației de la Comana.

de dimensiuni mai mari și acoperind aproape întregul spațiu de-a lungul incintei¹⁴.

Zona acestei construcții este, dealtfel, singurul loc pe fișia de teren amintită, de lângă zid, în care nu a fost depus var și nisip, stinca îndreptată de constructori alcătuind aici o podea plană, pe care se păstrează un loc special de vatră, pe o mică platformă de piatră. Aceasta din urmă este separată de restul podelei printr-o șanțuire îngustă săpată de jur-împrejurul vetrei, în stincă.

Cea de-a doua construcție, de formă patrulateră, cu laturile de circa $3,80 \times 4,40$ metri a fost înălțată pe panta opusă, nordică, a înălțimii și a folosit o mică albiere naturală a stincii. Aceasta a fost adâncită de constructori, astfel că s-a format

un patrulater în stincă, cu rolul, probabil, de a susține cadrul de tălpi de birne pentru o construcție mai mare, poate cu două nivele. Și în acest caz a fost folosit pentru o latură a încăperii peretele natural al stincii, după ce a fost, în prealabil, îndreptat prin cioplire, pe o înălțime de circa 1,60—1,80 metri. Latura opusă a clădirii a avut în faza inițială un perete simplu de birne. Ulterior, după un incendiu care a distrus construcția, i s-a adăugat o bază-fundație de piatră, cu aspectul unui zid rudimentar din pietre legate cu pământ. La dezvelirea sa, acest zid avea înălțimea de un metru și lățimea de cca. 0,70 m. Este singurul loc din cetate unde au putut fi surprinse două etape succesive de locuire medievală distincte, atestate de refacerea construcției, probabil cândva în veacul al XIV-lea. Materiale ceramice ceva mai tirzii ca datare, în raport cu restul fragmentelor descoperite în prăbușitura clădirii, susțin această interpretare (fig. 11).

¹⁴ Gh. Anghel, I. Berciu, *Cetăți medievale din sud-vestul Transilvaniei*, București, 1968, p. 39.



Fig. 8. Secțiunea prin șanțul de apărare și val.

Poziția oarecum mai protejată a construcției pare să indice adăpostul principal al cetății de refugiu a Comanei. Incendiul amintit a fost doar un episod sporadic în viața cetății, el fiind restrâns la zona clădirii prezentate. Tot de la construcțiile de lemn au fost recoltate în timpul cercetării un mare număr de cuie de fier, bătute în patru muchii, de cele mai variate dimensiuni, cele mai mari depășind 0,10 m lungime, folosite la îmbinarea birnelor de lemn.

Alături de cele două locuințe merită a fi amintită descoperirea unei vetre deschise, în afara incintei, pe panta răsăriteană a înălțimii și care păstra alături de fragmente de oase ale unor animale sălbatice (mistreț, urs, căprioară etc.) și cenușă, fragmentele ceramice cu datarea cea mai timpurie descoperite în zona cetății. Amenajată într-o alveolă a stîncii, vatra, ale cărei urme se păstrau intacte, acoperită de sfărâmătură de stîncă și fragmente de mortar provenite de la zid, poate fi pusă în legătură cu constructorii fortificației din veacul al XIII-lea.

Cetatea a fost abandonată în condiții pașnice, fapt ce explică numărul mic de materiale găsite în cursul săpăturilor arheologice, fragmentarea mare a ceramicii, practic neîntregibilă, ca și puținele piese metalice.

Aceste două categorii de materiale susțin și datarea perioadei de existență a cetății, în cursul secolelor XIII—XIV.

Piesa cea mai concludentă pentru datare este un pînten din fier păstrat fragmentar. Brațul în trei muchii are o formă arcuită simplă, lungimea sa fiind de 0,098 m, iar lățimea de 0,004 m. Capătul brațului de prindere a cataramii are forma unei verigi circulare cu deschiderea de 0,008 m. Tija — sau furca roțiței — nu s-a păstrat, dar pîntenul este relativ bine încadrat tipologic în varietatea aflată în circulație în a doua jumătate a veacului al XIII-lea și pînă spre mijlocul secolului următor¹⁵.

¹⁵ Z. Hilezerowna, *Ostrogi Polskie z X—XIII wieku*, Poznan, 1956, p. 67, pl. VIII c (tipologic fragmentul de pînten de la Comana ar putea aparține și ultimei variante a pîtenilor cu spin în circulație în veacul al XIII-lea; *ibidem*, p. 60, pl. VII) și A. Ruttkai, *Waffen und Reiterausrüstung des 9. bis zur ersten Hälfte des 14. Jahrhunderts*, în „Slovenska archeologia“, XXIV, 1976, 2, p. 350—351, grupa C, tip. b, cu bibliografia completă

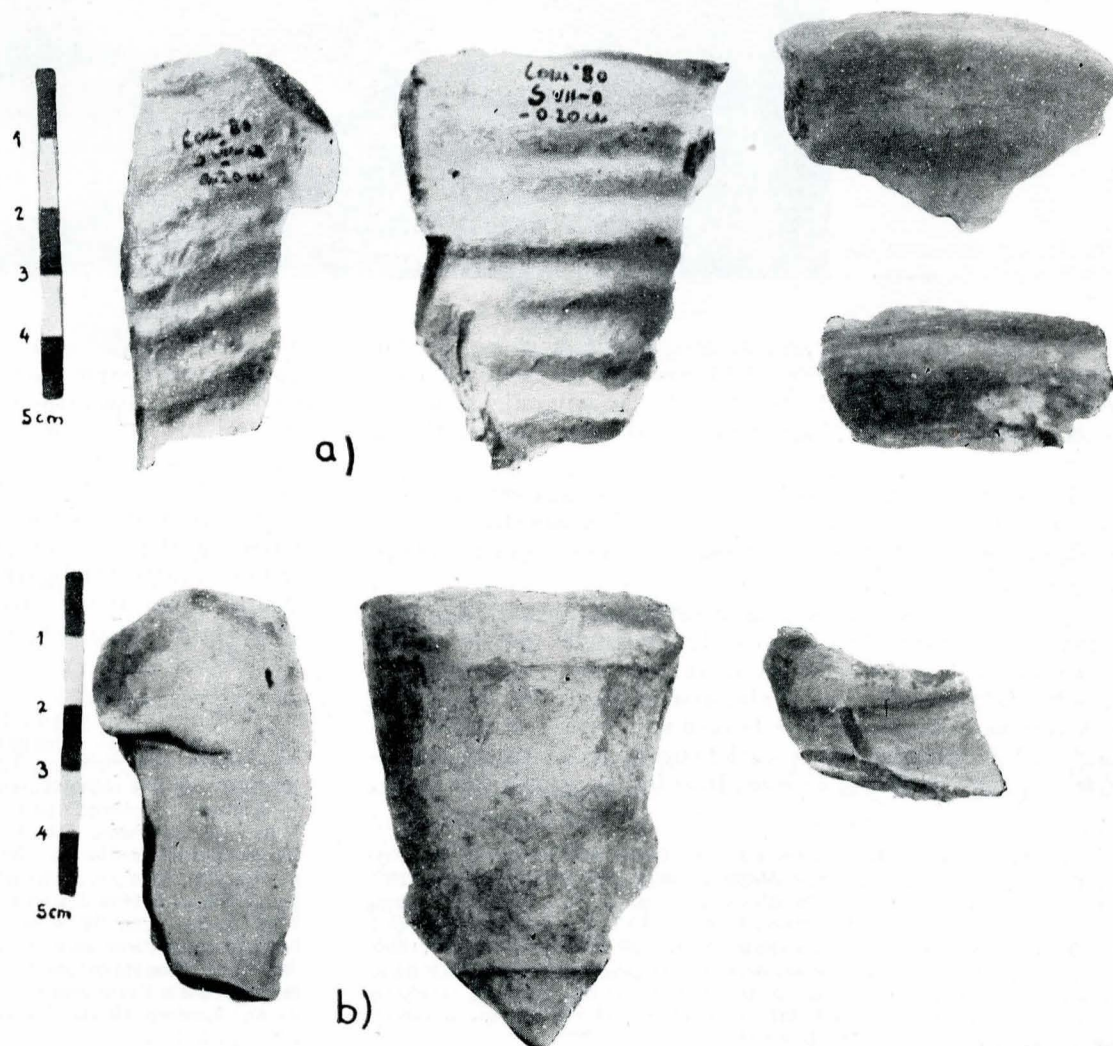


Fig. 9. Fragmente de ceramică dacică din cetatea Comanei.

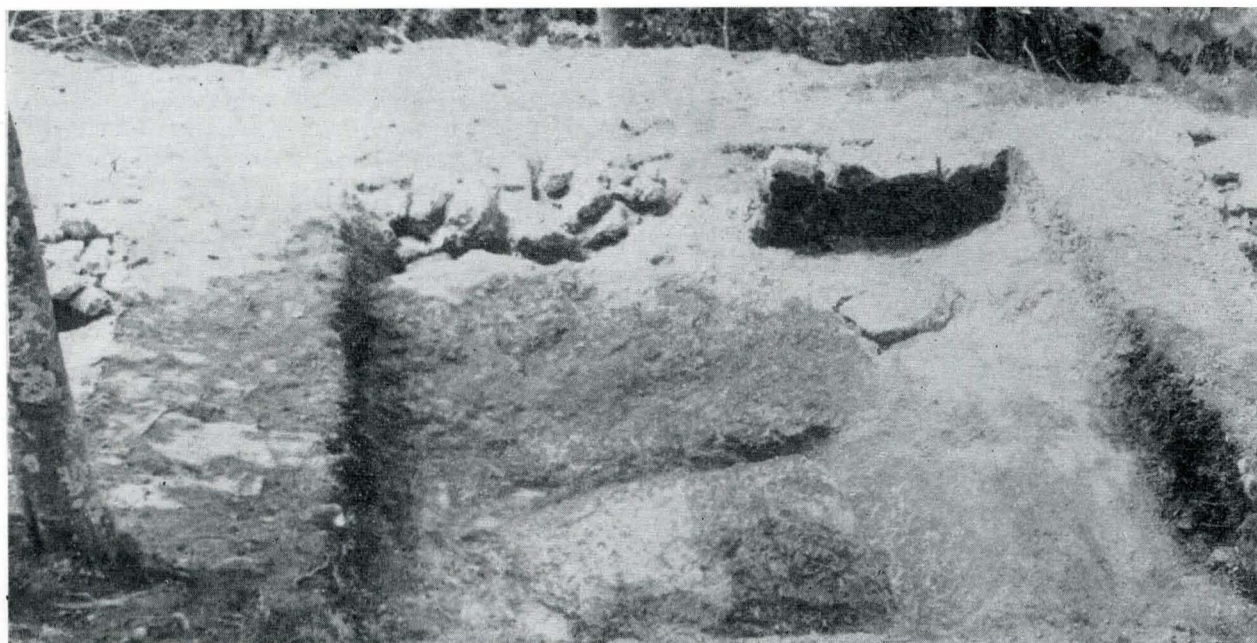


Fig. 10. Locuința amenajată lângă incintă.

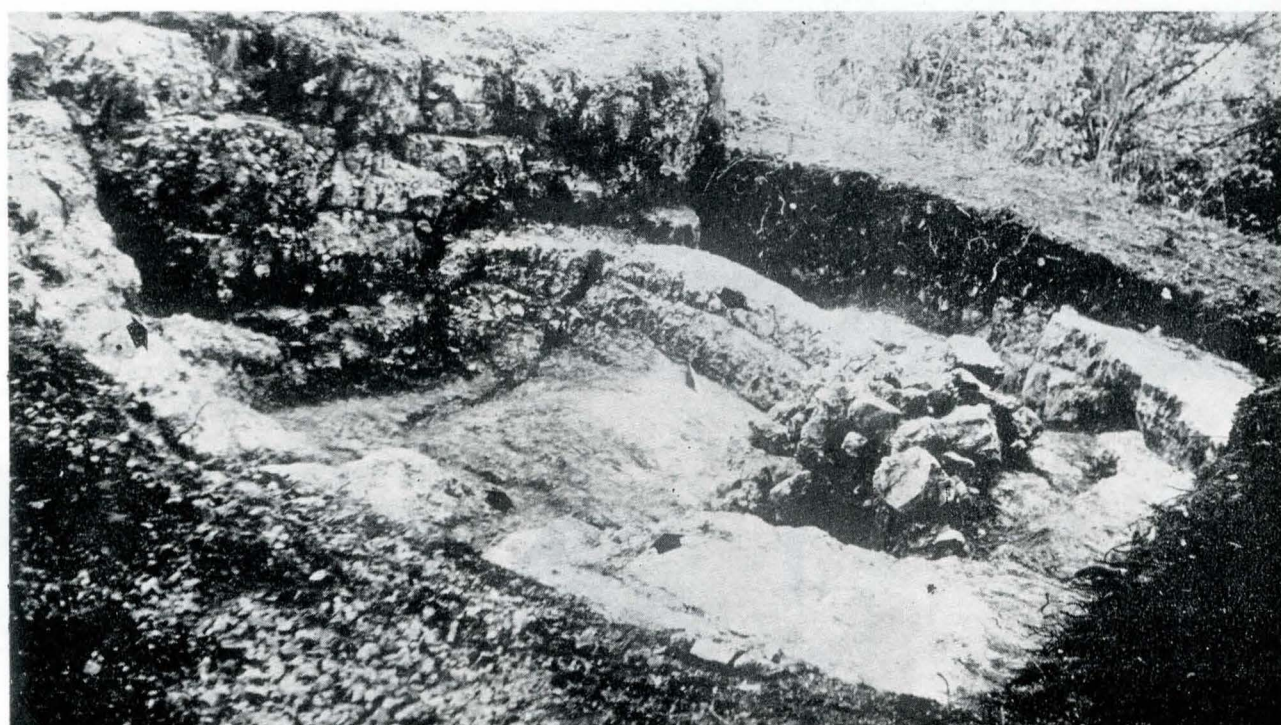


Fig. 11. Cea de-a doua locuință săpată în stîncă.

Pinteni încadrați în aceeași grupă tipologică și care nu depășesc ca perioadă de circulație cea de-a doua jumătate a veacului al XIV-lea sînt cunoscuți în Transilvania în descoperiri arheologice la Piatra Craivii, Măgura Codlei, Cuhea etc.¹⁶.

În categoria pieselor metalice, alături de numeroasele cuie mai apar fragmente de potcoave de la cai de munte și bovine și ele cu analogii numeroase în cuprinsul altor cetăți contemporane transilvănene (fig. 12).

Ceramica descoperită în zona cetății contribuie și ea în mod esențial la datarea fortificației. Fragmentele aparțin în exclusivitate categoriei ceramice lucrate la roată, marea majoritate la roata înceată. Vasele sînt arse oxidant, dar neuniform, culoarea pereților variind de la roșu spre brun și cenușiu. Repertoriul de ornamente este variat cuprinzînd, caneluri orizontale succesive pe corpul vaselor, linii în val, simple sau duble,

împunsături și alveole cu beligașul sau unghia etc. Împreună cu profilele simple ale buzilor, el indică o categorie ceramică frecventă în așezările medievale transilvănene ale veacurilor XIII—XIV, și în acest caz analogiile fiind numeroase. Sînt totodată de amintit cîteva fragmente de buze de oale lucrate arhaizant, la roata foarte înceată, poate îndreptate final cu mîna. Ca forme predomină oalele de dimensiuni mici, cu totul excepțional fiind descoperite fragmente de la două ulcioare. O notă aparte merită trei fragmente de vase ale căror funduri poartă mărci de olar, două cu cruce simplă, cu brațele egale, înscrise în cerc și unul cu o formă apropiată crucii de Malta¹⁷ (fig. 13—14).

¹⁶ Gh. Anghel, I. Berciu, *op. cit.*, fig. 16/10; Fl. Costea, *Obiecte metalice descoperite în cetatea de pe Măgura Codlei*, în „Cumidava”, I, 1967, fig. 7/6; R. Popa, M. Zdroba, *Șantierul arheologic Cuhea. Un centru voievodal din veacul al XIV-lea*, Baia Mare, 1966, fig. 15/b. Apropierile tipologice cu pintenii descoperiți în Transilvania sînt din păcate îngreuiate de publicarea extrem de inegală a pieselor, de regulă nefiind respectate indicațiile absolute necesare încadrării lor (forma și deschiderea brațelor, lungimea pintenului, a tijei, a vârfului, înălțimea capătului vârfului sau a furcii, diametrul rotiței, lățimea brațului etc.).

¹⁷ Ceramica își găsește analogii în mai toate așezările medievale din sudul Transilvaniei, contemporane, cercetate pînă în prezent (Breaza, Tilișca, Șprenghei, Lempeș, Ungra etc.). Mărcile de olar sînt și ele prezente în spațiul istoric amintit, crucea înscrisă în cerc apărînd relativ frecvent în descoperiri întîmplătoare, sau săpături arheologice la Codlea și Bartolomeu (A. Eichhorn, *Von deutschen Zünften in Kronstadt*, IV, în „Mitteilungen des Burzenländer Sächsischen Museums”, 4, Brașov, 1940, 1—4, p. 69—70), Schei — „Între pietre” și Șprenghei (I. Pop, *Date arheologice privitoare la istoria Brașovului în secolele IX—XII*, în „Cumidava”, II, 1968, p. 16—17 și fig. 4/8), Telu (Alexandrina D. Alexandrescu, *Contribuții la cunoașterea populației autohtone în feudalismul timpuriu din Țara Birsei*, în „Cumidava”, VII, 1973, fig. 1), Ocna-Sibiului (K. Horedt, *Ceramica slavă din Transilvania*, în „SCIV”, II, 1951, 2, p. 200, nr. 33, pl. XII/7—8), Lempeș (A. D. Alexandrescu, I. Pop, M. Marcu, în „MCA”, X, 1973, p. 231—232, pl. VI) etc.

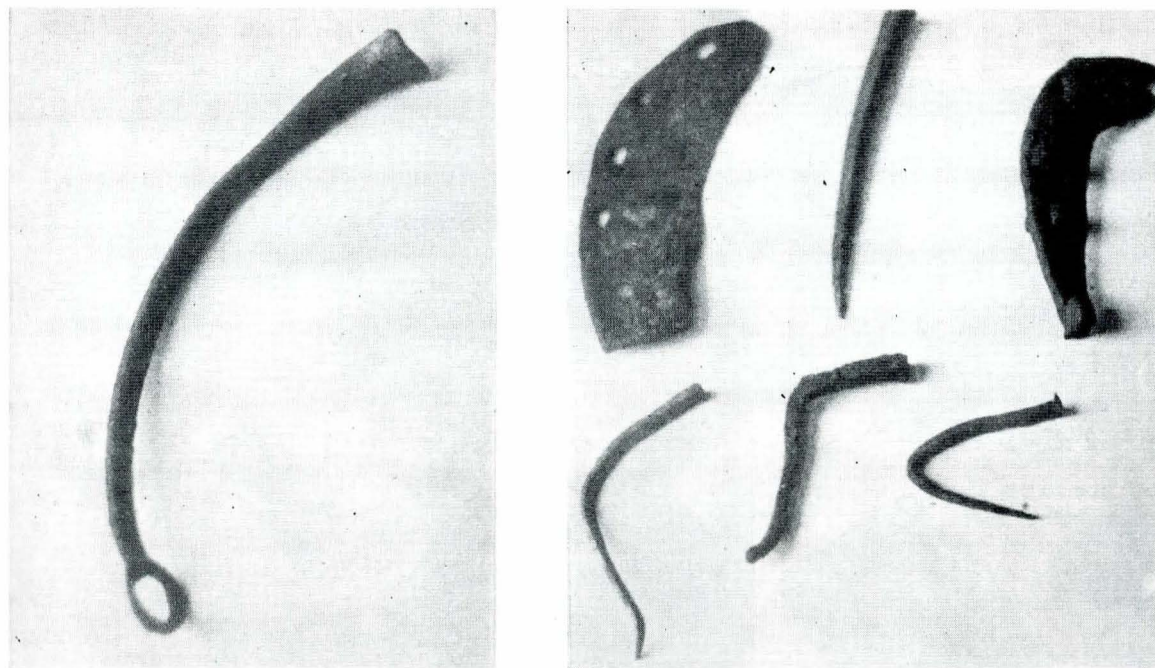


Fig. 12. Piese metalice descoperite în interiorul cetății.



Fig. 13. Ceramică medievală cu mărci de olar de la Comana.

Lipsește cu totul din materialele de la Comana tipurile ceramice frecvente în așezări relativ apropiate din zona făgărășeană, cum sînt cele de la Ungra — cetatea medievală, unde predomină căzănelele de lut, sau de la Breaza, unde apare ceramica cu lustru exterior dispus în benzi verticale sau oblice¹⁸. Faptul este deosebit de semnificativ, absența totală a acestor categorii ceramice sugerînd caracterul de complex închis unor influențe exterioare al cetății de refugiu de la Comana. Cum cetățuia reflectă în fapt situația locuitorilor așezării civile din vecinătate, ceramica descoperită aici este în măsură să devină, după prelucrarea și valorificarea sa integrală, un punct de reper în contextul preocupării pentru înțelegerea cît mai exactă

a nivelului de civilizație al românilor făgărășeni în veacurile XIII—XIV. Această situație merită a fi subliniată în măsura în care, fapt îndeobște cunoscut, datările așezărilor și fortificațiilor medievale din țara Făgărașului, parțial și din zona învecinată a Bîrsei, ca și atribuirile de ordin etnic, folosesc drept argument decisiv această categorie de materiale arheologice.

*
* *

¹⁸ După observațiile primei campanii de cercetări la cetatea de la Ungra, căzănelele de lut reprezintă circa 50 % din materialul ceramic recoltat. Nici acolo, în așezarea învecinată din secolele X—XI, ele nu apar. Cf. R. Popa, *Șantierul arheologic Ungra...*, p. 497—498; Th. Năgler, *Cercetările din cetatea de la Breaza (Făgăraș)*, în „St. Com.-Sibiu”, 14, 1969, p. 111. În legătură cu atribuirea acestui tip de ceramică (cu lustru), vezi și observațiile lui R. Popa, Gh. Baltag, *Documente de cultură materială orășenească în Transilvania din a doua jumătate a secolului al XIII-lea*, în „SCIVA”, 31, 1980, 1, p. 47 și nota 13.

Neatestată documentar, cetatea Comanei a împărtășit soarta altor numeroase fortificații românești transilvănene de mai mică amploare care, odată abandonate, au rămas prezente numai în conștiința localnicilor, adesea ca sursă de legende și întrupări istorice fanteziste. Interesul cărturarilor transilvăneni pentru acest gen de monumente a dus adesea la atribuirea lor, potrivit cunoștințelor de epocă, uneia sau alteia dintre perioadele istorice aflate în dezbatere la vremea respectivă. Și în cazul Comanei tradiția populară se îmbină cu tradiția cărturărească, fortificația fiind pe rînd atribuită epocii lui

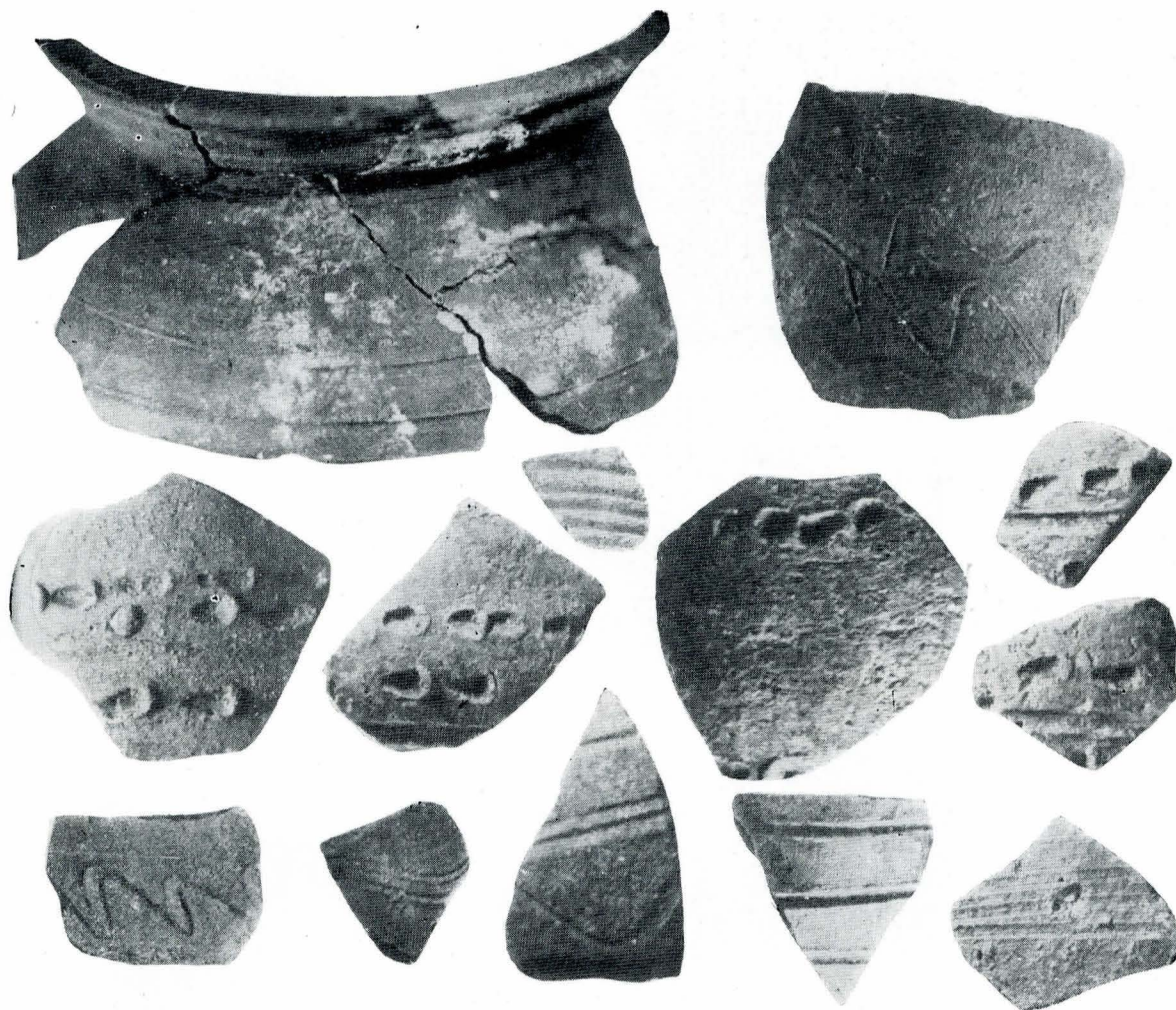


Fig. 14. Ceramică medievală — repertoriu de ornamente.

Negru Vodă sau aceleia, mult mai târziu, a voievodului Ștefan Mailat, originar din satul Comana de Jos¹⁹.

Perioada căreia i se circumscrie momentul înălțării cetății de la Comana, în linii mari secolul al XIII-lea, mai sigur după invazia mongolo-tătară din 1241—1242, corespunde și primei informații scrise păstrate în legătură cu Țara Făgărașului.

Discuția istoriografică amplă asupra perioadei este marcată, în general, de interesul deosebit acordat de istorici fenomenului „descălecatului” unui voievod transilvănean făgărășean la sud de Carpați²⁰. Fără a insista asupra sensului întemeierii de sate al descălecatului, prezent în conștiința făgărășenilor pînă târziu în veacul al XVIII-lea²¹, este de subliniat că, metodologic, abordarea situației „țării” românești locale, ca și a altor „țări” mărginașe românești, implică o înțelegere nuanțată a evoluțiilor sociale și politice transilvănene, într-un context istoric general²².

Simpla constatare de ordin arheologic, indiscutabilă astăzi, a funcționării neîntrerupte de-a lungul întregului interval al secolelor XIII—XIV, a cetăților de la Breaza și Comana, atribuite comunităților obștești românești este în măsură să repună în discuție sensul și motivările istorice ale așa-numitului

descălecat²³. Asemenea întregii regiuni sud-transilvănene, Țara Făgărașului a fost confruntată întreg veacul al XIII-lea cu încercările repetate de luare în stăpînire feudală de către administrația regală maghiară. Intensitatea presiunilor la adresa comunităților și structurilor social-politice românești făgărășene a fost, ca și în alte cazuri, condiționată de factori de politică generală, de evoluția conjuncturii istorice internaționale.

Un prim moment semnificativ l-a reprezentat, în primele decenii ale veacului al XIII-lea, disocierea unității făgărășene în domenii feudale sub presiunea unor factori combinați: colonizarea sașilor, instalarea cisterciencilor în centrul de la Cîrța, aducerea teutonilor în Bîrsa. Fenomenul este sezizabil documentar într-un interval de timp foarte scurt, pe fondul vechii țări românești (terra blacorum) grefîndu-se temporar două unități domeniale tipice feudale. Acțiuni succesive, dinamice, au desprins astfel teritoriul dintre Olt, masivul Perșani și depresiunea Vlădeni în 1211, iar la 1222, restul extremității răsăritene a țării Făgărașului, de la sud de depresiunea Vlădeni pînă la izvoarele Bîrsei, zonă preluată de teutoni²⁴. Dacă aducerea teutonilor în Bîrsa a fost legată în mod explicit de prezența grupurilor de cumani, la a căror stabilizare temporară au contribuit, prezența ordinului și la apus de Perșani este posibil să fi fost în relație cu nucleele pecenege (biseni), amintite documentar alături de românii localnici.

Aproape concomitent, în partea opusă a țării Făgărașului se constituia, de această dată specificîndu-se că era vorba de un ținut anterior stăpînit de români, domeniul cisterciencilor de la Cîrța, delimitat de apele Arpașului și Cîrțișoarei, de mun-

¹⁹ În legătură cu originea lui Ștefan Mailat vezi, P. Binder, *Ștefan Mailat (circa 1502—1551), boier român și nobil transilvănean. Date despre românitatea lui*, în „Studii”, 25, 1972, 2, p. 301—309.

²⁰ Tradiția despre Radu-Negru și descălecatul Țării Românești a sustras într-un mod aproape exagerat atenția istoricilor de la evoluția situației politice sud-transilvănene, care adesea a devenit din factor determinant, unul subordonat. În legătură cu problema în sine, vezi G. I. Brătianu, *Tradiția istorică despre întemeierea statelor românești*, ed. a II-a, București, 1980 și mai recent, N. Stoicescu, „Descălecat” sau întemeiere? O veche preocupare a istoriografiei românești. Legendă și adevăr istoric în vol. *Constituirea statelor medievale românești*, București, 1980, p. 97—164.

²¹ Vezi Nicolae Densușianu, *Monumente pentru istoria Țării Făgărașului*, București, 1885, p. 73, înregistrarea unor mărturii ale sătenilor din Pojorta aflați în proces cu cei din Breaza.

²² Vezi, între altele, abordările lui Gh. I. Brătianu, *Les assemblées d'États et les Roumains en Transylvanie*, în „Revue des études roumaines”, XIII—XIV, 1974 sau Ș. Papacostea, *La fondation de la Valachie et de la Moldavie et les roumains de Transylvanie: une nouvelle source*, în „Rev. Roum. d'Hist.”, XVII, 1978, 3.

²³ O situație asemănătoare principial există în țara Hațegului unde conflictul cu Litovoi, la sfîrșitul veacului al XIII-lea și instituirea în consecință a organizării comitale regale, nu au exclus construirea și funcționarea cetăților cneziale de la Răchitova, Mălăiești și Suseni-Colți.

²⁴ F. Zimmermann, C. Werner, *Urkundenbuch zur Geschichte der Deutschen in Siebenbürgen*, I, p. 11—12 și 18—20 (în continuare *Ub.*); *Documenta Romaniae Historica, D. Relații între țările române*, I, p. 1—4. (în continuare *DRH.D.*) Ipoteze noi vezi la M. Holban, *Din cronica relațiilor româno-ungare în secolele XIII—XIV*, București, 1981, p. 9—55.



Fig. 15. Latura nord-estică a zidului de incintă.

ții Făgăraș și Olt²⁵. Nu este exclus ca într-o asemenea ambianță politică să se fi petrecut prime deplasări ale unor obștii locale la sud de Carpați, într-o reacție firească de apărare.

Delimitările domeniile au fost însoțite, potrivit specificului medieval, de acțiunea susținută a bisericii catolice adesea în concurență cu regalitatea în asumarea jurisdicției asupra noilor zone intrate în sfera de influență maghiară. Teritoriul părăsit de cavalerii teutoni după 1225, formal o prepozitură dependentă direct de scaunul papal, a devenit pentru multă vreme obiect de dispută între reprezentanții arhiepiscopiei de Esztergom și cei ai episcopiei transilvănene de la Alba Iulia.

Nu întâmplător pe fondul acțiunii de stabilizare a cumanilor realizată parțial de teutoni, arhiepiscopul de la Esztergom prelua, la numai doi ani după retragerea cavalerilor, acțiunea de misionarism catolic, acționând în calitate de legat papal în convertirea cumanilor căpeteniei Bortz și instituire a episcopatului de la cotul Carpaților²⁶. Includerea oficială a Bîrsei, cel puțin cu extremitatea răsăriteană, în episcopia cumanilor atestată de mențiunea din „Catalogus Ninivensis”²⁷, readucea în actualitate problemele de jurisdicție teritorială care contribuiseră la conflictul dintre teutoni și regalitate. Documentele deceniului al patrulea al veacului redau explicit noul conflict între rege și arhiepiscop ca și încercarea de mediere a papei prin trimiterea legatului Iacob de Pecoraria, episcopul de Preneste²⁸.

Pe acest fond conflictual răzbat din documente stările de lucruri existente în țara Bîrsei și în zona răsăriteană a Făgărașului, de care aparținea și Comana. Astfel, legatul papal era pus în situația de a judeca plîngerile episcopului Rainald al Transilvaniei împotriva decanului și preoților din Bîrsa, în

dorința sa de a-i subordona²⁹. O plîngere identică era înaintată și împotriva preoților de la Dopca, Hoghiz, Veneția, Debran (?), Șercaia și Crizbav, sate din vecinătatea Comanei (vezi fig. 1). La 1233, cînd problema acestor sate făgărașene era reluată de papă, se amintea hotărîrea mai veche de lăsare a lor sub jurisdicția arhiepiscopiei de la Esztergom, deci în formula administrativă din vremea teutonilor, și, în caz de recurs al episcopului transilvănean se dădea un termen nou de judecată în fața papei³⁰.

Comana lipsea din înșiruirea satelor în documentul amintit, fapt datorat fără îndoială existenței acolo a unei comunități românești ortodoxe. Dealtfel, invazia mongolo-tătară din anii ce au urmat a înlăturat comunitățile catolice din satele învecinate, implantate probabil în perioada autorității cavalerilor teutoni, Șercaia rămînînd singura așezare de acest gen din răsăritul Făgărașului.

Odată cu invazia mongolo-tătară din 1241—1242 se încheie o etapă în istoria țării Făgărașului, distrugerea episcopiei cumanilor, devastarea țării Bîrsei și apoi a Cîrței dezorganizînd instituțiile feudale ale primelor decenii ale veacului al XIII-lea și permițînd totodată o destindere, de sub presiunea anterioară, a structurilor social-politice românești. În acest context, comunitatea românilor de la Comana, sub cnezii locali³¹, a fost în măsură să-și înalțe cetățuia de refugiu din Perșani. Sub efectul aceleiași relaxări de ordin politic apărea în imediata vecinătate a fostului domeniu al Cîrței, cetatea românilor din apropierea satului Breaza³².

Dacă treptat domeniul cistercienilor s-a refăcut cu sprijinul regalității, sub a cărei protecție s-a aflat mănăstirea începînd din 1264³³ și s-a extins ulterior pînă în țara Bîrsei³⁴, extremitatea răsăriteană a Făgărașului a rămas sub un con de umbră în cea de-a doua jumătate a veacului al XIII-lea ca și în prima jumătate a celui următor. Faptul explică firește existența liniștită a cetății de la Comana, ferită de imixtiuni și în parte izolată sub aspectul influențelor exterioare. Acest din urmă aspect o și diferențiază de cetatea de la Breaza, pe lângă deosebirile esențiale sub aspect arhitectonic³⁵ (fig. 15).

Nici evenimentele deceniului al șaptelea, prilejuite de conflictul dintre Bela al IV-lea și ducele Ștefan, nu aduc precizări pentru geografia politică a zonei. Cetatea Codlei, atestată pentru prima dată cu acea ocazie, rămîne un punct izolat al itinerariului regal, care străbătuse desigur întreaga zonă făgărașeană și pasul Vlădeni, pentru a ajunge la ceea ce în viziunea lui Ștefan reprezenta, destul de nebulos, hotarul regatului³⁶.

Documentația actuală asupra țării Făgărașului nu lasă să transpară decît informații vagi asupra felului în care treptat s-a reluat procesul de disociere feudală a zonei. Momentul 1291, cînd i se reconfirmă lui Ugrinus, cu acordul obștii românilor, domeniul care includea Simbăta și Făgărașul³⁷, constituie un episod singular în evoluțiile locale. Un altul, la aproximativ două decenii diferență, pare să se fi petrecut în condițiile luptelor pentru succesiunea la coroana ungară din primii ani ai secolului al XIV-lea, cînd Otto de Wittelsbach a fost anulat o vreme de un voievod al românilor³⁸. Localizarea evenimentului în țara Făgărașului este o ipoteză plauzibilă în contextul desfășurării conflictului amintit și poate

²⁹ Ub., I, p. 61—62. DIR, C, veac XIII, 1, p. 284—285.

³⁰ Ibidem, p. 63, respectiv 286—287; A. Bunea, *Stăpînii țării Oltului*, București, 1910, p. 47, nota 44.

³¹ La Comana ultima mențiune documentară pentru un cneaz datează din 1633, potrivit observațiilor prof. David Prodan, *Boieri și vecini în țara Făgărașului în sec. XVI—XVII*, în „An. Inst. Ist. Cluj” VI, 1963, p. 169.

³² Th. Năgler, *op. cit.*

³³ DIR, C, veac XIII, 2, p. 55—56.

³⁴ Unde stăpînea prin privilegiul primit încă din 1240; Ub., I, p. 68—69; DIR, C, veac XIII, 1, p. 319—320.

³⁵ Cele două turnuri legate de o incintă cu formă ovală deosebesc radical cetatea Brezei de Comana; vezi descrierea celei dintîi la Th. Năgler, *op. cit.*, p. 93—100.

³⁶ Pentru toate mențiunile cetății Codlea în aceste evenimente vezi Gy. Györfy, *Az Árpád-kori magyarország történeti földrajza*, Budapesta, 1966, p. 828—830 sub voce Feketehalom.

³⁷ Ub., I, p. 177; DIR, C, veac XIII, 2, p. 369.

³⁸ A. Armbruster, *Românii în cronică lui Ottokar de Stiria: o nouă interpretare*, în „Studii”, 25, 1972, 2, p. 463—483.

²⁵ Hurmuzaki, I, p. 79; DIR, C, veac XIII, 1, p. 199—200.

²⁶ DRH, D., I, p. 14—15.

²⁷ N. Backmund, *Monasticon Premonstratense*, Straubing, 1949; K. Reinert, *Ein bisher unbeachtet gebliebenes Verzeichnis des Klöster des Prämonstratenseordens in Ungarn und Siebenbürgen in der Zeit vor dem Mongolensturms*, în „Zeitschrift für Kirchengeschichte”, LXXVII, 1966, 3—4, p. 268—287; P. Binder, *Unele probleme referitoare la prima mențiune documentară a Brașovului*, în „Cumidava”, III, 1969, p. 125—130.

²⁸ DIR, C, veac XIII, 1, p. 264—266.

explica, într-o măsură, constatările de ordin arheologic asupra amplificării treptate a fortificației de la Breaza³⁹.

Situații similare de coexistență a unor structuri socio-politice românești mai vechi, alături de domeniile feudale, proprii evoluției în această vreme a voievodatului transilvănean, sînt cunoscute și în celelalte țări românești mărginașe, în Hațeg, Banat sau Maramureș⁴⁰. Fenomenul dominant l-a constituit treptata restrîngere a autorității acestor structuri locale sub presiunea concentrică a factorilor de putere străină, în cazul Făgărașului colonizarea sașilor și imixtiunea parțială a feudalității maghiare. Chiar dacă pentru această zonă informațiile documentare asupra depozitărilor de pămînt sînt sărace, faptul răzbate incidental pe parcursul veacului al XIV-lea.

Unui asemenea curs al evenimentelor trebuie să-i corespundă apariția domeniului feudal în extremitatea răsăriteană a țării Făgărașului, amintit abia tîrziu, în 1372. Așa cum precizează un cunoscut document, zona de luncă a Oltului, între Șercaia și Dopea, a aparținut fiilor unui oarecare Barnaba⁴¹. Din lista satelor dependente de această feudă, Veneția, Cuciulata, Hoghiz, lipsea și de această dată Comana, fapt ce sugerează existența acolo a unui nucleu social aparte, exceptat în delimitările de ordin feudal ale zonei.

Preluarea țării Făgărașului ca feudă de către domnii Țării Românești avea să aducă treptat modificări structurilor locale prin sprijinirea și întărirea factorului românesc, cnezii (boierii) locali primind confirmări de drept feudal asupra posesiunilor deținute prin drept nescris⁴². Același act amintit, din 1372, perpetua în extremitatea răsăriteană a țării situația anterioară, domeniul ce aparținuse fiilor lui Barnaba fiind trecut la moartea lor sub autoritatea lui Ladislau de Dăbîca⁴³.

Comana nu apare atestată documentar în veacul al XIV-lea ci abia în cel următor (1469), dar situația de fapt a cetății de refugiu din vecinătate, ca și descoperirii răzlețe, întîmplătoare pe teritoriul satului, datînd din veacurile amintite⁴⁴, lasă să se întrevadă dezvoltarea treptată a comunității locale. Dezvoltarea unei curți boierești puternice în veacul al XV-lea cu caracter feudal vădit, așa cum o arată documentele începu-

tului de veac XVI⁴⁵, au făcut treptat inutilă funcționarea cetății de la izvoarele Comanei, abandonată în mod sigur în primele decenii ale secolului al XV-lea. Familia Mailat a devenit în perioada imediat următoare una dintre cele mai însemnate din țara Făgărașului, fapt dovedit de ascensiunea lui Ștefan Mailat la demnitatea voievodală transilvăneană⁴⁶. De aici înainte istoria Comanei va lua trăsături aparte, așezarea devenind un puternic centru domenal în cuprinsul marii feude a cetății Făgărașului⁴⁷.

În stadiul actual al cercetării cetatea de la Comana aduce un plus de informații și, fără îndoială, nuanțează problematica specifică a evoluției istorice a comunității românești făgărășene. Este dificil deocamdată a discuta analogiile strînse pentru monumentul arhitectonic. Apropieri se pot face în mod evident cu cetățile din țara Birsei, cercetate pe dealul Șprengi sau pe Lempeș⁴⁸, dar mai importante în contextul poziției fortificației de la Comana par să fie deosebirile radicale în privința tehnicii de construcție și a materialului arheologic descoperit, într-o comparație cu cetățile din imediata vecinătate, de la Ungra și Crizbav. Acestea două reprezintă, în ultimă instanță, tipuri clasice de cetate, pătrunse și dezvoltate în Transilvania în condițiile cuceririi arpadiene, ilustrînd în primul caz cetatea de frontieră de la sfîrșitul veacului al XII-lea și începutul celui următor, iar în al doilea, cetatea regală de veac XIV.

Alăturată lor, cetatea de refugiu de la Comana își capătă proporțiile reale de importanță, ca o mărturie în timp, pe plan militar, a efortului medieval transilvănean de persistență a unor structuri organizatorice românești, de-a lungul dificilei confruntări cu multiplele presiuni de ordin economic, social sau confesional la care au fost supuse în veacurile de început ale evului mediu⁴⁹.

Privită prin această prismă, fortificația Comanei, monument arhitectonic militar românesc, se alătură aceleia de la Breaza făgărășeană, așteptîndu-și deplina valorificare odată cu o viitoare consolidare a ruinelor păstrate și introducerea sa în circuitul turistic național⁵⁰.

³⁹ I. Pușcariu, *Date istorice privitoare la familiile nobile române*, I, Sibiu, 1892, p. 177; David Prodan, *Urbările țării Făgărașului*, I, București, 1970.

⁴⁰ P. Binder, *Ștefan Mailat...*, passim, cu întreaga bibliografie a problemei.

⁴¹ Vezi urbariile Comanei la D. Prodan, *op. cit.*, vol. I—II.

⁴² A. D. Alexandrescu, N. Constantinescu, *Săpăturile de salvare de pe dealul Șprengi*, în „MCA”, VI, 1959, p. 667—677; A. D. Alexandrescu, *Contribuții...*, în „Cumidava”, VII, 1973, p. 49—50. și „MCA”, X, 1973, p. 231.

⁴³ Informațiile numeroase de ordin arheologic și istoric acumulate în ultimile decenii, ca și publicațiile noi de izvoare, fac necesară, fără îndoială, apariția unei monografii a țării Făgărașului în veacurile de început ale evului mediu.

⁴⁴ Datorită grijii cadrelor didactice din Comana de Jos — care au sprijinit permanent cercetările în zonă — cetatea se află deja în circuitul turistic local. La încheierea săpăturilor arheologice zidurile au fost protejate parțial, concomitent cu înlăturarea copacilor ale căror rădăcini contribuiau la dizlocarea blocurilor de piatră. Ruinele de la Comana sînt semnalate în recentul ghid turistic alcătuit de M. Albotă, Simona Fesci, *Munții Perșani*, București, 1980. Dincolo de aceste modeste începuturi, monumentul istoric de la Comana își așteaptă consolidarea asemenea altora din vecinătate, cum sînt spre exemplu, ruinele micii mănăstiri brîncovenesti de pe valea paralelă a Veneției.

SUMMARY

The archeological excavations the author carried out on the „Cetățuiea” hill, at about 15 km South-East of the village Comana—Brașov county — brought out in bold relief a Romanian medieval fortification, unknown so far in the literature of speciality. The research works took place under the auspices of the Centre For Studies and Research in Military History and Theory, of Bucharest, in 1980.

The fortress of Comana is a fortification whose precincts wall is semi-circular and it was meant to defend the most exposed area of that height. Besides, that defence system comprised a trench, partially dug in the rock, and an external wall. Within the perimeter of the fortress there were discovered fragments of pottery, which are a proof that the region had been inhabited for some time, during the early bronze epoch and during the Dacian age, having had relations with the settlements in the meadow of river Olt, that were recently researched. The fortification is however mediaeval and was erected at the middle of the 13th century, being used until the end of the next century. It was a fortress the Romanian knezes or boyars of the village of Comana had built in order to shelter people when forced by the Magyar feudal administration to obey economic, social and confessional

orders. This study deals with the historical development of the area of Comana, in the context — considerably broader — of the situation of the Făgăraș region and of Transylvania in the 13th—14th centuries.

That fortress was peacefully left when the local feudality got more authority from the socio-economic point of view, in the land of Făgăraș, as Comana was the originary village of the powerful family of boyars Mailat. Among them, worth mentioning is the voivode of Transylvania Ștefan Mailat, who lived in the 16th century.

The study dwells upon several archeological discoveries in the fortress, — which contributed to finding out the date when it had been erected —, such as a fragment of a spur, typologically pertaining to the second half of the 13th century and the beginning of the 14th. Beside the above-mentioned fragment of spur, there were also found various sorts of pottery, typical of the epoch.

The fortress of Comana, as well as the Romanian fortifications of Breaza and Făgăraș, widens the area of the military architectonic monuments of Făgăraș having been constructed in the Middle Ages.