

Printre personalitățile culturale de seamă din primele decenii ale secolului al XX-lea care au luptat pentru promovarea unei arhitecturi românești de forme naționale și au militat, în cadrul Comisiunii Monumentelor Istorice și în paginile prestigioasei sale publicații, pentru conservarea și restaurarea monumentelor de arhitectură în spirit științific, adică respectând istoria monumentului ce se cerea restaurat, s-au distins trei arhitecți: Grigore Cerchez, Nicolae Ghica-Budești și Petre Antonescu.

**Grigore Cerchez** (1850—1927) și-a făcut studiile la Paris. A fost diplomat al cunoscutei École Centrale des Arts et manufactures. Titlul de inginer diplomat în arte și manufacturi i-a dat dreptul să facă — și a făcut cu pricepere și talent — și inginerie și arhitectură.

Reîntors de la studii la București, în anul 1873, a ocupat curînd postul de inginer șef al Capitalei, în care calitate a inițiat marile lucrări edilitare legate de rectificarea și adîncirea cursului Dimboviței și a schițat, cel dintîi, un plan de sistematizare a orașului.

Este autorul unui mare număr de edificii publice și particulare, cele mai multe concepute în spiritul eclectismului de școală franceză, caracteristic celei de a doua jumătăți a veacului al XIX-lea, dar cîteva din cele realizate în ultima perioadă a vieții — printre care palatul Școlii superioare de arhitectură de pe strada Biserica Enei, casele Disescu de pe Calea Victoriei și aripa de nord a palatului de la Cotroceni — au fost proiectate și realizate în spiritul curentului de afirmare a specificului național, care a dominat arhitectura românească de la sfîrșitul veacului al XIX-lea și primele decenii ale veacului al XX-lea.

Om de cultură și iubitor al trecutului istoric al poporului român, Grigore Cerchez s-a ocupat și de soarta monumentelor vechi de arhitectură, mai cu seamă după numirea sa, în 1907, ca membru al Comisiunii Monumentelor Istorice. În această din urmă calitate s-a pronunțat cu hotărîre împotriva concepției arbitrare aplicate la restaurarea bisericilor Sf. Nicolae din Iași și Sf. Dumitru din Craiova ca și la cea a vechii mitropolii din Tîrgoviște de către arhitectul francez A. Lecomte du Noüy. Este cel dintîi care, intervenind direct, a dovedit prin faptă că o adevărată și corectă restaurare poate fi făcută și în timp mai scurt și cu sume de bani incomparabil mai mici decît cele cheltuite de Lecomte du Noüy, de pildă, cu dărîmarea și reelădirea în forme cu totul diferite de cele originare, ale bisericii Sf. Dumitru de la Craiova<sup>1</sup>.

Încă de la sfîrșitul veacului al XIX-lea, pe cînd șantierul pentru construirea noului palat episcopal de la Curtea de Argeș

era deschis, Lecomte du Noüy ceruse Ministerului Cultelor să i se acorde suma de 50.000 lei cu care să înceapă studiile și lucrările preliminarilor în vederea „restaurării” bisericii domnești Sf. Nicolae din Curtea de Argeș. În așteptarea creditului care, din fericire pentru soarta ce ar fi avut clădirea, n-a fost aprobat, arhitectul francez a procedat la ridicarea schelelor și proptirea zidurilor atît în exterior cît și în interior. Rămasă în această stare pînă în 1911 cînd ar fi urmat să fie dărîmată, biserica a fost încredințată grijii lui Grigore Cerchez, care, cercetînd-o la fața locului, a declarat că „se încumelă să o scape de la dărîmare”; a cerut deci și a obținut din partea Comisiunii Monumentelor Istorice, al cărei membru era, autorizația ca, împreună cu arhitectul N. Ghica-Budești, să porceadă la întocmirea proiectului de restaurare. Începute în mai 1911, lucrările de consolidare și restaurare, executate în condiții tehnice ireproșabile, — care au asigurat monumentului o conservare a cărei trîinicie se poate constata și azi — au fost încheiate în toamna aceluiași an și costul n-a depășit suma de 100.000 lei.

**Nicolae Ghica-Budești** (1869—1943), spirit ponderat, cu o solidă cultură inginerescă (absolvent al Politehnicii din București în 1893 și-a făcut studiile de arhitectură la Paris, la Ecole de Beaux Arts, unde a obținut diploma de arhitect în 1901), a cercetat, în orașele și centrele istorice ale Franței, Italiei și Greciei, un mare număr de monumente reprezentative ale arhitecturii universale. Sesizarea valorii și a locului pe care acestea îl ocupă în cultura materială a popoarelor respective a contribuit la lărgirea orizontului său artistic și la precizarea propriei năzuințe în legătură cu direcția pe care avea să o urmeze în cariera sa de profesionist și studios al arhitecturii.

Întors în țară s-a alăturat cu convingere idealului urmărit în acea vreme de înaintașul său Ion Mincu și de fostul său coleg de școală la Paris, Petre Antonescu, privind afirmarea în arhitectură a unui specific național. Numit în 1905 arhitect al Ministerului Cultelor și Instrucțiunii publice și trecut în 1906 în aceeași calitate la Comisiunea Monumentelor Istorice pendinte de același minister, el s-a dedicat cu pasiune cercetării arhitecturii românești vechi, întocmind, în primul rînd pentru acele monumente ce se cereau restaurate, studii monografice și tehnice pe care le-a publicat în „Buletinul Comisiunii Monumentelor Istorice”, începînd chiar din 1908 cînd a apărut primul număr al acestei prestigioase publicații de specialitate. În continuare, ca șef al serviciului tehnic al Comisiunii, timp de mai bine de 30 de ani, apoi pînă la sfîrșitul propriei vieți, în calitate de membru al aceleiași Comisiuni, a contribuit cu fapta și sfaturile sale la punerea bazelor unei sănătoase activități științifice de restaurare a monumentelor istorice din țara noastră.

Alături de numeroase lucrări de restaurare, executate în cadrul serviciului tehnic al Comisiunii Monumentelor Istorice,

<sup>1</sup> Pentru dărîmarea bisericii s-a cheltuit suma de 45.000 lei, iar pentru edificarea celei noi, peste 420.000 lei aur și aceasta s-a chemat atunci restaurare. Vezi pentru această chestiune Grigore Ionescu, *Sur les débuts des travaux de restauration des monuments historiques en Roumanie et l'activité de l'architecte français André Lecomte du Noüy en ce domaine*, în „Revue Roumaine d'Histoire de l'Art”, serie Beaux-Arts, tome XVII, 1980, p. 83—126.



Grigore Cerchez

N. Ghica-Budești a proiectat și executat, în spiritul și formele arhitecturii pămîntene, pe care a studiat-o cu pasiune, și câteva edificii noi — clădiri publice, locuințe particulare, biserici. Opera sa cea mai reprezentativă în acest domeniu este palatul clădit în București pe șoseaua Kiseleff pentru Muzeul de artă populară românească. Edificiul, început în 1912 și

tură — a funcționat în învățămîntul superior de arhitectură din 1908 pînă în 1938 — N. Ghica-Budești s-a distins deopotrivă și ca cercetător al arhitecturii medievale românești. Alături de colaboratorii cei mai fecunzi la „Buletinul Comisiunii Monumentelor Istorice“, autori de studii cu caracter monografic privind monumentele noastre istorice, — ne referim în special la Nicolae Iorga și Gheorghe Balș — numele lui N. Ghica-Budești se înscrie cu cinste în istoriografia artei medievale românești din prima jumătate a veacului al XX-lea. Aportul îndelungatei sale activități de cercetător al monumentelor religioase medievale este concretizat într-o vastă monografie dedicată *Evoluției arhitecturii religioase din Muntenia și Oltenia*, compusă din patru volume, apărute în colecția „Buletinului Comisiunii Monumentelor Istorice“, respectiv în anii 1927, 1930, 1932 și 1935.

Fără să fi putut egala în erudiție și intuiție pe Gheorghe Balș — care pentru arhitectura religioasă moldovenească medievală ne-a lăsat o operă capitală: trei masive volume dedicate, primul, bisericilor lui Ștefan cel Mare, al doilea bisericilor și mănăstirilor moldovenești din perioada 1527—1528, iar al treilea bisericilor și mănăstirilor moldovenești din veacurile XVII și XVIII — N. Ghica-Budești, fixînd pentru lucrările sale un cadru geografico-istoric poate nu suficient de larg și punînd accentul mai mult asupra înriirilor venite din afară, decît pe sintezele și aportul local în evoluția istorică a arhitecturii românești, are totuși meritul de a ne fi pus la dispoziție un inventar exhaustiv al bisericilor clădite în perioada Evului Mediu în Muntenia și Oltenia. Stăpin pe știința sa de inginer, el a cercetat cu atenție structurile specifice și formele bisericii românești, pe care le-a analizat în toate amănunțele, formulînd observații prețioase în ceea ce privește materialele de construcție, tehnica, plastica monumentală și decorația arhitecturală; a stabilit totodată o clasificare științifică și minuțioasă a tipurilor.

Descrierile făcute cu mîgală, releveele, desenele și fotografiile cuprinse în aceste patru mari volume constituie un ma-



Casa Disescu, azi sediul Institutului de Istoria artei (arhitect: Gr. Cerchez)

continuat cu greu după primul război mondial, a fost dat în folosință în 1939 după ce se construiseră numai trei din cele patru aripi proiectate<sup>2</sup>.

Valoros proiectant și executant de lucrări de arhitectură, profesionist conștiincios și priceput în problemele conservării și restaurării monumentelor istorice, prețuit îndrumător al elevilor arhitecți în domeniul studiului proiectării de arhitec-

terial documentar vast și variat, folositor atît cercetătorilor istoriei arhitecturii românești cît și conservatorilor și restauratorilor de monumente istorice; a fost restructurat, prescurtat și prezentat de autor sub forma a patru conferințe pe care, după ce le-a ținut în 1937 la Sorbona (Ecole des hautes études, section des sciences religieuses), le-a revizuit și publicat în „Buletinul Comisiunii Monumentelor Istorice“, 1—2, 1942, sub titlul: *L'architecture religieuse de la Valachie — essai de synthèse*. Așa cum o arată și titlul, lucrarea constituie o prețioasă încercare de sinteză a evoluției arhitecturii religioase din Țara Românească cu care cercetătorul și omul de știință venea să întregască — cu puțin timp înaintea sfîrșitului vieții, sur-

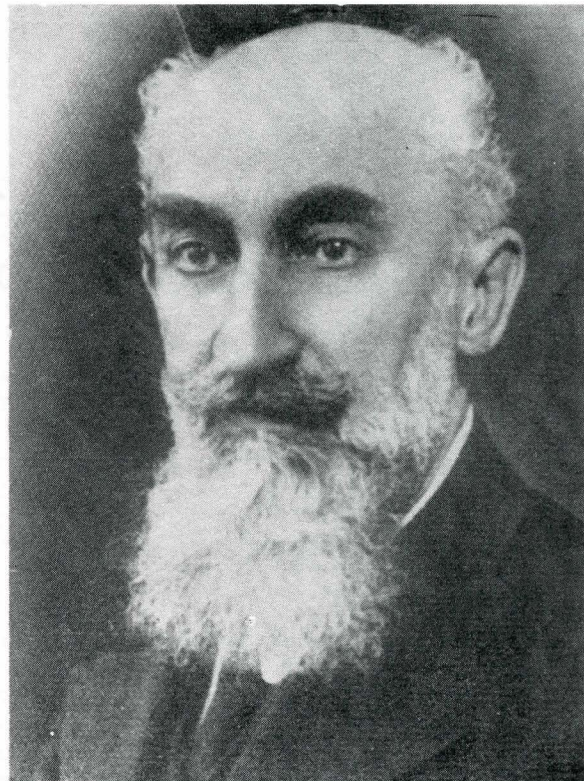
<sup>2</sup> Completat cu o sală de conferințe și o aripă nouă ridicată între cele două aripi vechi laterale, realizată într-o arhitectură net modernă, edificiul adăpostește azi Muzeul de istorie a partidului comunist, a mișcării revoluționare și democratice din România.



Petre Antonescu

venit în decembrie 1943 — cealaltă sinteză, poate din multe privințe mai largă și mai elocventă, pe care ne-o sugerează clădirile realizate după planurile sale.

**Petre Antonescu** (1873—1965), personalitate proeminentă care a dominat activitatea arhitecturală din România primei



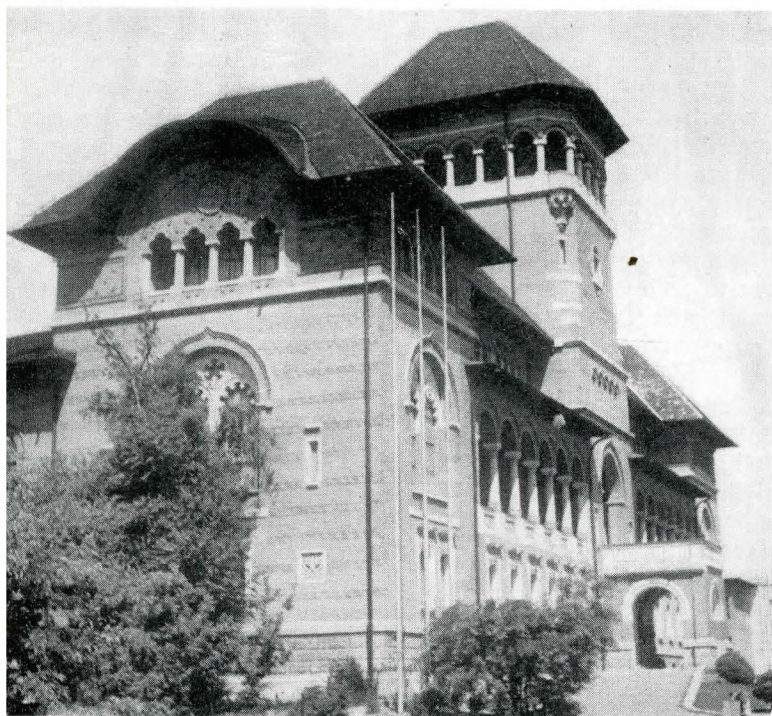
N. Ghica-Budești

experienței, foarte potrivit nevoii sale de a se dăruia acelor care, ca și dînsul, aspirau să pășească spre culmile unei arhitecturi alese. A fost un pasionat arhitect și abil constructor. Lucrările sale sînt o dovadă a talentului și a vastei sale experiențe. Fiecare din ele — palate administrative, bănci, clădiri de învățămînt, hoteluri, case particulare — exprimă personalitatea arhitectului, imaginația și sensibilitatea care l-au caracterizat, știința pe care s-a bîzuit în proporționarea justă a volumelor și arta cu care a știut să sublinieze prin detalii adecvate părțile din clădire ce se cereau puse în evidență.

A fost un cercetător atent al arhitecturii noastre vechi și, fără să fi fost un restaurator, pe linia prețuirii patrimoniului artistic național, alături de inginerul Gheorghe Balș și de arhitectul N. Ghica-Budești. Ca membru al biroului tehnic al Comisiunii Monumentelor Istorice, Petre Antonescu a sprijinit — din 1924 cînd, odată cu N. Iorga și Gh. Balș, a fost numit membru al acestei înalte instituții, colectivul de tineri arhitecți care, avînd sarcina protejării monumentelor istorice, a pus bazele unei sănătoase tradiții științifice de restaurare.

\* \* \*

Exemplul triumviratului Cerchez — Antonescu — N. Ghica-Budești a constituit pentru generațiile de tineri arhitecți crescuți la școala acestora un imbold care a îngăduit o lăudabilă dezvoltare atît a arhitecturii de forme naționale cît și a lucrărilor privind conservarea și restaurarea monumentelor istorice. Protecția, restaurarea și încaadrarea în viața activă a localităților, a vechilor noastre monumente de arhitectură sînt o dovadă a învățămîntelor pe care autoritățile locale și noua generație de arhitecți și constructori, dispunînd de fonduri importante puse la dispoziție, ca niciodată în trecut, de Stat, le-au tras din activitatea în acest domeniu a înaintașilor. Sperăm ca în cadrul acțiunilor descentralizate, problema conservării și restaurării monumentelor istorice să fie privită cu aceeași ochi înțelegători de toate autoritățile constituite ca și de talentații noștri arhitecți și urbanisti. În felul acesta, acordîndu-se monumentelor noastre istorice atenția, îngrijirea și asistența de care au nevoie, ele vor putea intra în toate circuitele turistice, stînd cu cinste în mijlocul frumoaselor peisaje ale țării nu numai ca elocvente mărturii de valoroasă cultură a trecutului românesc, dar și ca mijloace eficiente de educație patriotică și elemente definitorii de podoabă și mîndrie națională.



Sediul Muzeului de istorie a partidului comunist, a mișcării revoluționare și democratice din România.

jumătăți a veacului al XX-lea, a fost, alături de înaintașul său Ion Mincu (1851—1912), purtător al mesajului generației sale: afirmarea specificului național în arhitectură. S-a distins în această direcție în primul rînd ca profesor. Cu această funcție de răspundere și-a început activitatea profesională îndată după întoarcerea de la studii în 1900, de la vestita Ecole de Beaux Arts de la Paris. Școala Superioară de Arhitectură, care fusese întemeiată abia în 1896, s-a bucurat de neprețuitul său concurs timp de 38 de ani. Foarte activ în practica arhitecturală, Petre Antonescu a găsit în profesorat un cîmp deschis