

Prezentul articol încearcă să precizeze ponderea elementelor autohtone, precum și caracterul și anvergura influențelor care definesc un vestit edificiu prahovean, și anume casa Hagî Prodan din orașul Ploiești.

Urmărirea în timp și pe o arie definită etnic, în diverse etape de structurare, a „modelului” care a stat la baza edificării unei clădiri, presupune subsumarea edificii la sfera tradiționalului.

Definirea unui model în cazul arhitecturii se referă în special la rezolvarea spațială, atât în ceea ce privește aspectul funcțional, cât și cel al compoziției volumetrice.

Sistemul constructiv este și el definitoriu pentru a stabili caracterul autohton al unui model, iar elementele decorative, distincte pentru componentele structurii, și cele aplicate pot confirma tradiționalismul modelelor sau indica influențele a căror interferență a creat specificul unui edificiu.

Este demn de semnalat faptul că decorația este elementul cel mai muabil și tributar modei, în timp ce rezolvarea funcțional-spațială este mult mai stabilă. Bazându-se pe acest fapt, decizia de subsumare a unui edificiu la sfera tradiționalului sau a influențelor, și în ultimă instanță la sfera „importului de modele”, se va lua pornind de la rezultatele analizei soluției spațiale sub cele două aspecte: cel al funcționalului și cel al esteticii volumetrice și sfârșind cu indicațiile reieșite din analiza decorației.

I. Analiza soluției spațial-funcționale

Pentru a găsi originea partiului casei Hagî Prodan trebuie să studiem modelele arhitecturii sătești din teritoriul prahovean, deoarece, primele clădiri orășenești din zonă au fost locuințe de tipul celor de la sate. Acest lucru este explicabil deoarece viața din târgurile prahovene, la sfârșitul secolului al XVIII-lea nu se deosebea prea mult de modul de trai de la sate, mai ales datorită faptului că spiritualitatea urbană în curs de constituire a fost multă vreme tributară culturii sătești, multiseculară la acea dată, bine definită și cu idealuri estetice cristalizate.

Dacă mai adăugăm și faptul că mult timp satul a furnizat și meșterii care au ridicat case la orașe, cu materiale și tehnici tradiționale, vom înțelege de ce primele clădiri de locuit urbane au fost case cu arhitectură țărănească.

Punctul de plecare al partiului casei Hagî Prodan îl constituie tipul de locuință înaltă de deal cu prispă și foișor având la demisol un bec amplu, cu intrarea printr-un girlici situat sub foișor, iar la nivelul principal două încăperi cu acces direct din prispă, prima servind ca spațiu de gătit, iar cealaltă ca spațiu de dormit și păstrat lucrurile bune (fig. 1).

Prin dezvoltarea acestui nucleu bicelular s-a ajuns la nucleul trichelular compus dintr-o tindă provenită din prima încăpere a partiului inițial care își menține funcția principală de preparare a hranei, primind în plus și rolul de spațiu de circulație ce asigură de comandarea celor două încăperi de

locuit dispuse simetric de o parte și de alta a tindei: camera de locuit și camera de curat (fig. 2).

Acest tip de partiu rezolvă pentru prima oară circulația spre camerele de locuit prin tindă, care constituie și prima rezolvare spațială a funcțiunii de circulație întâlnită la partiurile de locuințe autohtone.

Firul evolutiv al partiului trichelular conduce la planul cu cinci încăperi (fig. 3) prin specializarea tindei ca zonă de circulație și apariția unei încăperi destinate cu precădere pentru prepararea hranei — bucătăria, și a unui spațiu destinat depozitării alimentelor — cămara. În acest caz tinda pierde funcția de preparare a hranei, devenind piesa funcțională destinată accesului în locuință, circulației interioare și primirii oaspeților.

În general în acest caz apare și o a doua intrare, intrarea de serviciu, asigurând legătura zonei gospodărești a locuinței (bucătăria și cămara) cu ograda și anexele ei. Intrarea de serviciu este dispusă pe fațada posterioară și debușează tot în tindă.

Procesul evolutiv al partiului constă de fapt în segregarea funcțiunilor și structurarea elementelor spațiale interioare specializate pentru fiecare categorie de funcțiuni (locuire — camera de dormit și camera de curat; prepararea hranei — bucătăria; depozitarea alimentelor — cămara; circulație interioară — tinda). La toate cele trei etape evolutive spațiile exterioare semiînchise (prispă și foișorul) se mențin, dovadă utilitatea lor funcțională, ca zone intermediare între încăperile locuinței și ograda gospodăriei cu anexele respective.

În cazul partiului cu cinci încăperi și mai rar la cel cu trei încăperi, întâlnim câteodată la demisol amplasate și alte funcțiuni decât cele de depozitare, ca ateliere meșteșugărești, bucătării și chiar spații de locuit destinate slujitorilor. În toate aceste situații între registrul funcțional superior și cel inferior nu există legături interioare, fiecare din ele având accese separate.

Aceste trei tipuri de partiuri, aparținând aceleiași familii, a caselor înalte de deal cu prispă și foișor, au furnizat modelele de locuințe atât la sate cât și la orașe, pe tot teritoriul Țării Românești pînă în primele decenii ale secolului al XX-lea. Este demn de semnalat faptul că acest fir evolutiv îl deslușim la multe clădiri care au trecut prin toate tipurile, ultima fază rezultând desigur prin extinderea succesivă a edificii al cărui nucleu inițial îl constituie tipul bicelular.

Din cele expuse reiese că partiul casei Hagî Prodan (fig. 4—5) este autohton, prezentînd un lanț evolutiv structurat în zona etnografică de deal a Țării Românești, expresia aportului civilizației noastre sătești la cristalizarea unui tip valoros de locuință, intrat ca atare în repertoriul european. Singura piesă funcțională a cărei origine atestă influența orientală este sacnasiul care reprezintă un mod special de organizare a unei zone din spațiul tindei destinată odihnei și primirii oaspeților. Situat la partea terminală a tindei, acest

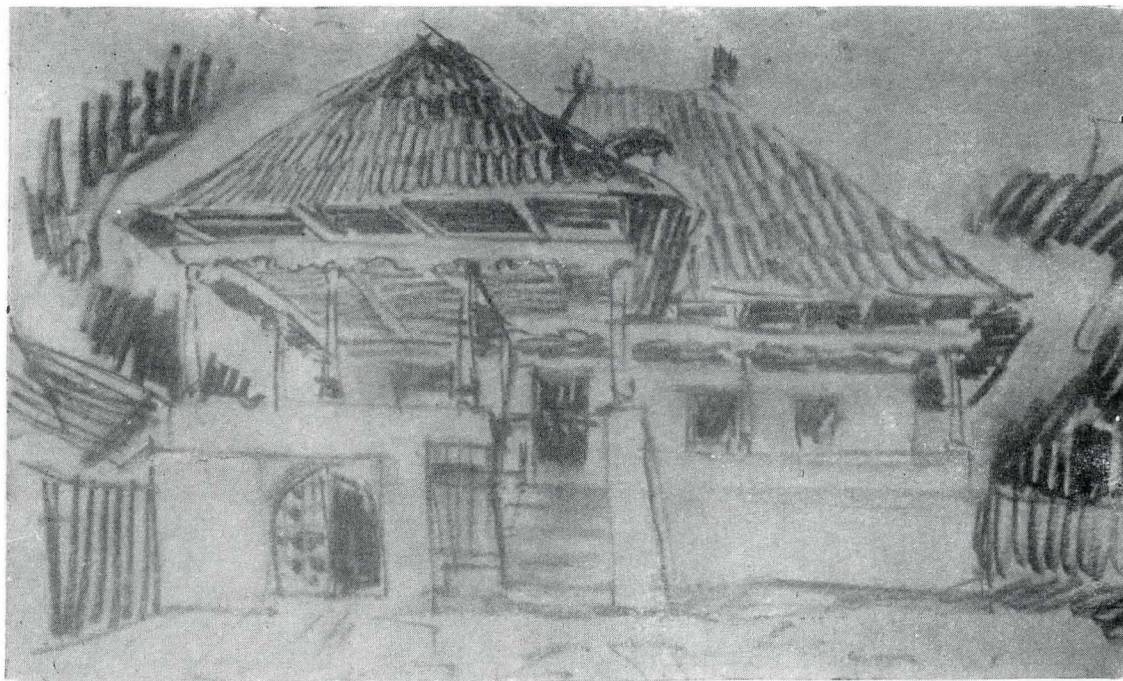


Fig.1. Casă țărănească din com. Starchiojd de la sfârșitul sec. al XVIII-lea de tipul bicelular.

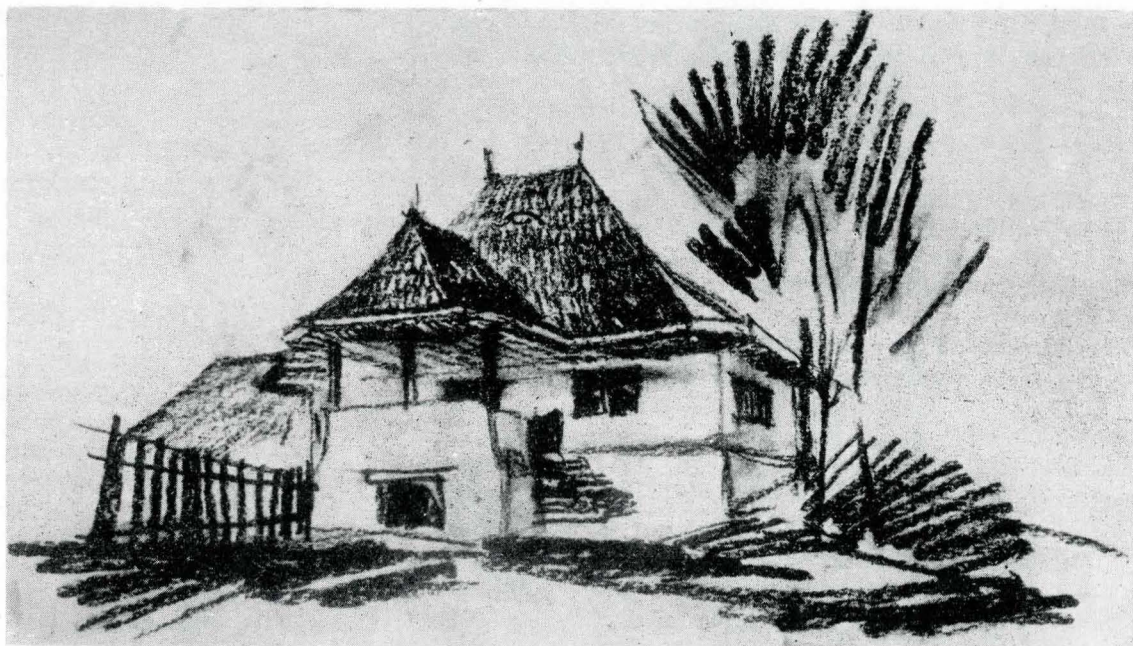


Fig.2. Casă țărănească din com. Poșești, începutul secolului al XIX-lea, de tip tricelular

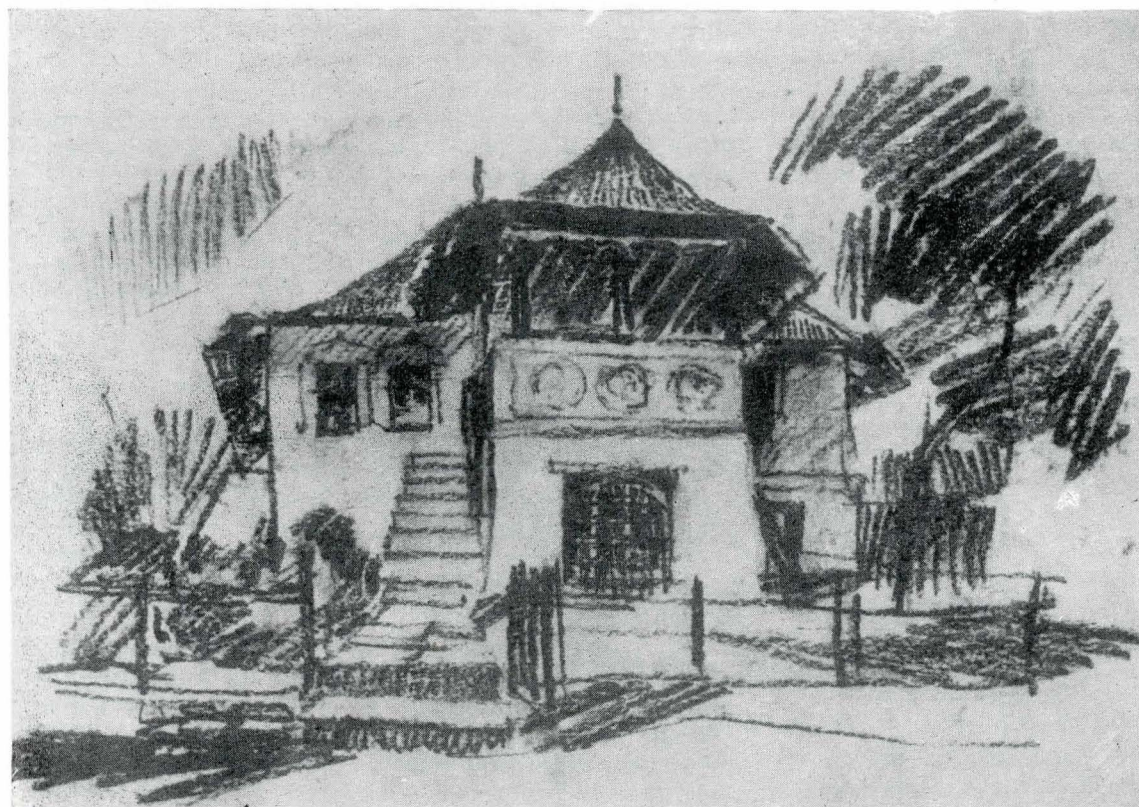
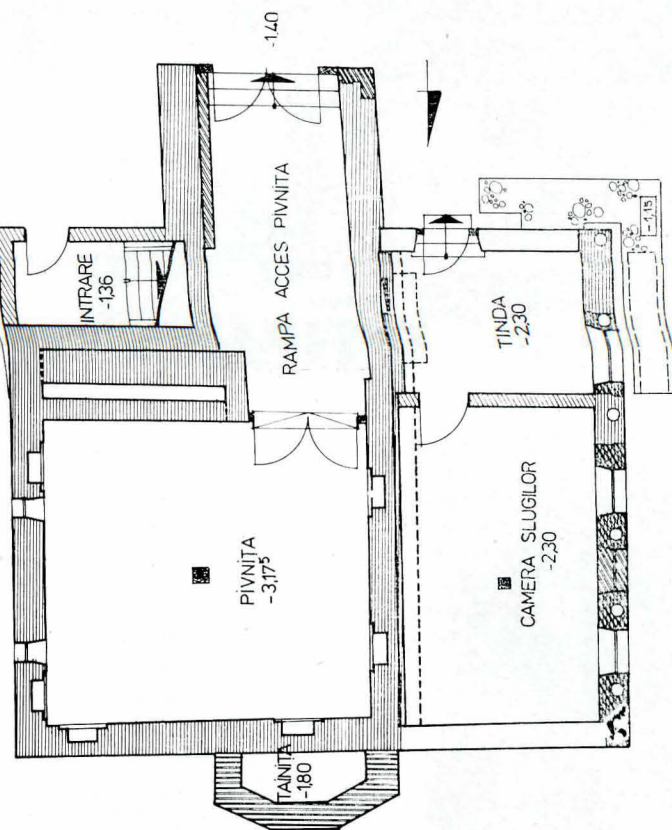


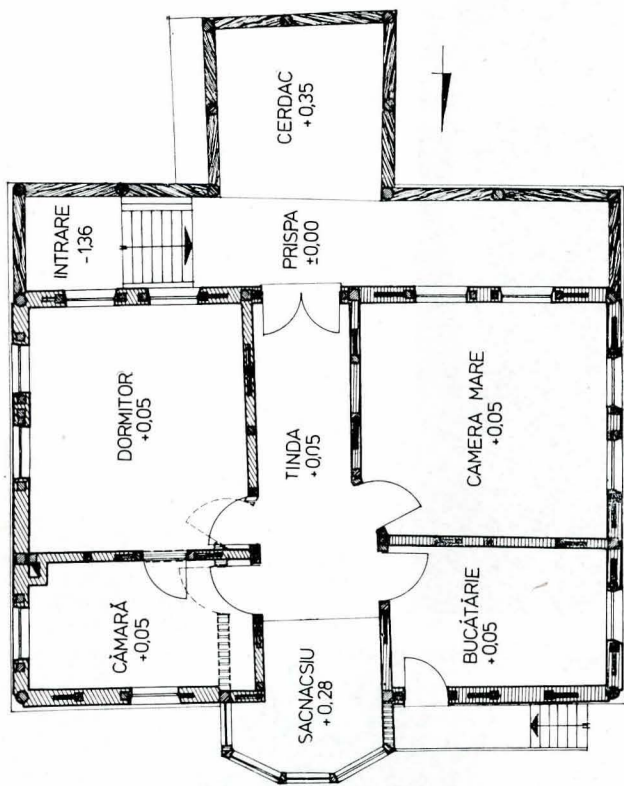
Fig.3. Casă țărănească din Chiojdu Buzăului de la sfârșitul secolului al XVIII-lea de tipul caselor cu 5 celule la care la începutul secolului al XIX-lea s-au adăugat sacnașii și decorația pereților și tavanelor cu ornamente stucate asemănătoare celor de la casa Hagî Prodan.

- FUNDATI ÎNCEPUT DE SEC. XVIII
- ETAPA I ÎNCEPUT DE SEC. XVIII
- ▨ ETAPA II SFÎRȘIT DE SEC. XVIII
- ▤ ETAPA III ÎNCEPUT DE SEC. XIX
- ▥ ETAPA IV SFÎRȘIT DE SEC. XIX
- ▧ INTERVENȚII RECENTE SEC. XX



PLAN SUBSOL SC 1:50

Fig. 4 Casa Hagi Prodan — planul demisolului.



PLAN PARTER SC 1:50

Fig. 5 Casa Hagi Prodan — planul parterului.

element este de obicei supraadăugat partiului cu cinci încăperi și îl întâlnim ca atare și la alte clădiri de locuit din zonă, fiind adesea, ca și în cazul casei Hagi Prodan, o extindere datorată primelor decenii ale secolului al XIX-lea.

II. Analiza compoziției volumetrice

Compoziția volumetrică, suport al expresivității obiectului de arhitectură, constituie poate mai mult decât alcătuirea funcțională a partiului un important criteriu de delimitare și desemnare a structurii sociale și culturale care a generat-o.

Acest lucru se explică prin faptul că în procesul creației artistice, în arhitectură ca și în celelalte domenii ale artei, sînt implicate conceptele despre frumos, despre raportul om-natură și se fac referiri la valorile estetice și extraestetice ce definesc o anume spiritualitate.

Orientarea generală spre o anume sferă a valorilor extraestetice și pentru o poziție bine definită față de raportul om-natură se concretizează printr-o opțiune clară pentru un anume mod de structurare vizuală.

Astfel, orientării spre valorile antropocentriste și sublinierii cu precădere a manifestării personalității umane în cadrul raportului om-natură le corespunde sensibilitatea tactilă definită prin: linear, redare plană, forme tectonice și multiplicitate, în timp ce orientării spre valorile frumosului natural și a sublinierii unității personalității umane în sfera acestor valori îi corespunde sensibilitatea vizuală definită prin pictural, redare în profunzime, forme atectonice deschise și unitate multiplă.

Altoirea prin romanizare a antropocentrismului culturii greco-romane pe matricea spiritualității dacice de factură peisagistă a fost actul genetic esențial al culturii românești.

Perpetuat și consolidat pe parcursul zbuciumatei perioade premergătoare formării statelor românești, acest nucleu genetic spiritual primordial s-a desăvîrșit în condițiile sociale, culturale și politice, specifice teritoriilor balcanice.

Răspunzînd activ și cu personalitate influențelor de conjunctură: bizantine și balcanice pe de o parte, apusene de factură gotică și mai tîrziu neoclasică pe de altă parte, spiritualitatea românească s-a manifestat, datorită nucleului genetic primar, ca un factor bine conturat al culturilor europene.

Cu o vădită orientare spre sfera valorilor frumosului natural și grație sensibilității vizuale, care o caracterizează, cultura noastră se definește ca o spiritualitate de factură peisagistă. Acest lucru se face simțit în arhitectură prin elaborarea unor alcătuirii formale de factură organică, cu o volumetrie fluidă, dinamică, dezvoltată în deplină armonie cu mediul înconjurător și integrîndu-se acestuia.

Este căutată disponerea care subliniază dinamica volumetrică, evitîndu-se efectele scenografice și expunerile frontale statice, mod de organizare ce caracterizează arhitectura apuseană mai ales de factură clasicizantă.

Dar arhitectura noastră tradițională se deosebește net și de arhitectura orientală și balcanică, printr-o coerență formală superioară, prestanță, claritate și monumentalitate deosebită, atribute datorate moștenirii altoiului primar al civilizației romane.

Dezvoltarea fluentă, fără salturi și discontinuități a limbajului formal utilizat, perpetuarea și perfecționarea unor rezolvări compoziționale caracteristice, structurate pe baza opțiunilor valorice specifice spiritualității noastre, reprezintă dovada de netăgăduit a specificității coerenței și unității arhitecturii tradiționale românești. Această calitate facilitează stabilirea paternității unui edificiu din punct de vedere al esteticii volumetrice prin raportarea schemei sale compoziționale la modelele care alcătuiesc vocabularul formal al arhitecturii noastre populare.

Din punct de vedere al structurării alcătuirii formale, în procesul creației de arhitectură, materia este organizată în unități spațiale primare, pe care le vom numi module compoziționale care, asamblate, formează nuclee compoziționale din a căror conlucrare rezultă edificiul, obiectul de arhitectură.

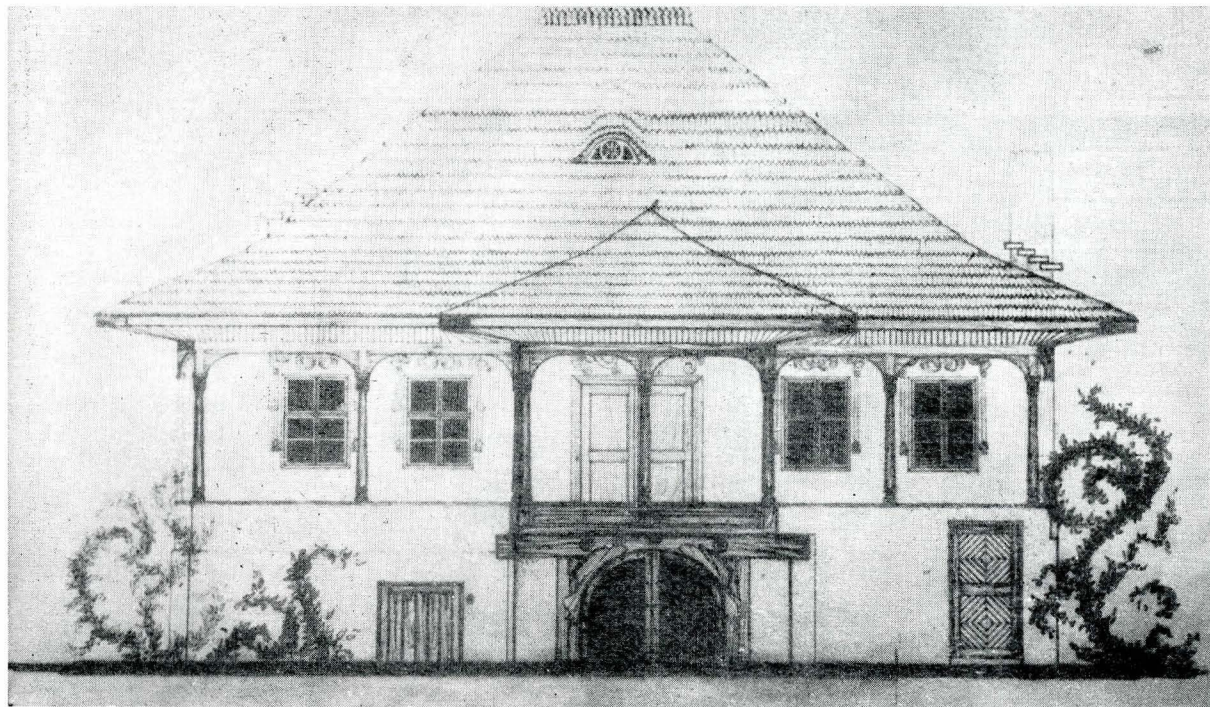


Fig.6 Fațadă laterală (est)

Această unitate spațială coerentă-modulul compozițional este definită prin raportarea la elementele spațiale etalon (prismă, piramidă, calotă sferică etc.). Se impune precizarea că noțiunea de unitate spațială se referă la spațiul interior, liber și destinat omului, și nu la volumul material al elementelor constructive, care formează carcasa, ambalajul acestui spațiu.

Elementele de structură și delimitare, pereții, planșele, stâlpii, grinzile, copertinele etc. constituie premisele materiale ale modulelor compoziționale, în cazul arhitecturii, avînd totodată prin calitatea lor de textură rol decorativ sau rolul de suport al unor decorații aplicate.

Interdependența dintre elementele constructive și calitatea spațiului delimitat de ele este foarte complexă și greu de expus în cadrul acestei prezentări, dar trebuie precizat faptul că rolul dominant în aprecierea calității creației de arhitectură îl are spațiul interior și nu carcasa ce-l delimitează de spațiul exterior.

Prin asamblarea mai multor module compoziționale se ajunge în procesul creației de arhitectură la un nucleu compozițional. Acest nucleu compozițional reprezintă un ansamblu încheiat de module compoziționale care vădește personalitate, adică se manifestă într-un fel specific, are o anumită atitudine dezvoltată pe o direcție bine precizată.

Nucleul compozițional constituie prima formă de organizare a materiei a cărei calitate esențială este generată de principala valoare a vieții spirituale, și anume de existența personalității. Impregnarea acestei valori umane conținutului formal constituie prima treaptă a creației, denumită izolarea estetică și se face resimțită la nivelul nucleelor compoziționale. Organizarea compoziției se continuă prin celelalte etape ale creației artistice, și anume ordonarea, clarificarea și idealizarea, proces în cadrul căruia și alte categorii de valori estetice contribuie la definitivarea obiectului de arhitectură ca operă de artă.

Asamblarea nucleelor compoziționale conduce la obiectul de arhitectură, care se manifestă ca o alcătuire unitară și cu personalitate din punct de vedere compozițional numai dacă nucleele care îl compun sînt coerente din punct de vedere al specificului atitudinii și direcției de manifestare a acesteia.

Categoria de sensibilitate, vizuală sau tactilă ce caracterizează colectivitatea, a cărei producție artistică este luată în discuție, influențează hotărîtor atît alcătuirea modulelor și nucleelor compoziționale, cît și modul de asamblare al acestora în edificii coerente.

Analizînd cele mai cunoscute exemple de clădiri de locuit din zona Prahovei din punct de vedere al alcătuirii formale, vom constata existența unor scheme de asamblare a module-

lor și nucleelor compoziționale, constituind adevărate modele de case, perpetuate din generație în generație de meșterii populari autohtoni. Astfel, tipului de plan cu prispă și foisor în care se încadrează și partiul casei Hagi Prodan îi corespunde, la nivelul compoziției volumetrice, schema de asamblare a două nucleee compoziționale: un nucleu compozițional de bază sau de fond și un nucleu compozițional de dominantă sau accent. (fig. 6).

Nucleul compozițional de bază se compune din patru module dispuse în plan vertical pe trei registre.

Primul registru cuprinde într-un modul volumul beciului, masiv și cu goluri puține. Al doilea registru, constituind nivelul principal de locuire, se compune din două module, primul din ele înglobînd camerele de locuit și tinda, iar al doilea fiind constituit din spațiul prispei.

Al treilea registru format dintr-un singur modul compozițional îl constituie volumul acoperișului.

Expresivitatea acestui nucleu compozițional de fond este realizată, pe de o parte, prin varietatea formală a modulelor care îl alcătuiesc, iar pe de altă parte, prin coerența și unitatea întregului ansamblu.

Rolul dominant îl are registrul median căruia îi corespunde nivelul principal de locuire marcat de prispă a cărei poziție indică și direcția pe care se face simțită atitudinea compoziției. Unitatea este subliniată de subtilitatea prin care se realizează integrarea compoziției în peisajul înconjurător. Ușurarea imaginii vizuale pe verticală, pornind de la modulul masiv al beciului, ajungînd la registrul mult mai aerat al nivelului principal de locuire, aspect subliniat de prispă, element spațial semiînchis de tranzit, de legătură a spațiului interior cu cel exterior, și sfîrșind cu volumul acoperișului dinamic și organic integrat întregului nucleu compozițional, întreaga alcătuire formală reprezintă o subtilă trecere de la solid la fluid, de la sol la văzduh. Această calitate care exprimă clar supunerea față de legea gravitației și favorizează integrarea compoziției în peisaj nu se întîlnește la arhitectura orientală și balcanică la care abundă bovindourile: elemente de clădire ieșite puternic în consolă care se opun forțelor gravitaționale și creează impresia desprinderii clădirii de situl înconjurător și nu integrării acesteia.

Cel de-al doilea nucleu compozițional, de dominantă sau accent, îl constituie foisorul de intrare, compus din trei module.

În plan vertical se reîntînesc cele trei registre ale nucleului de bază. Primul îl constituie spațiul destinat accesului la beci, al doilea, volumul foisorului propriu-zis, iar cel de-al treilea, volumul acoperișului.

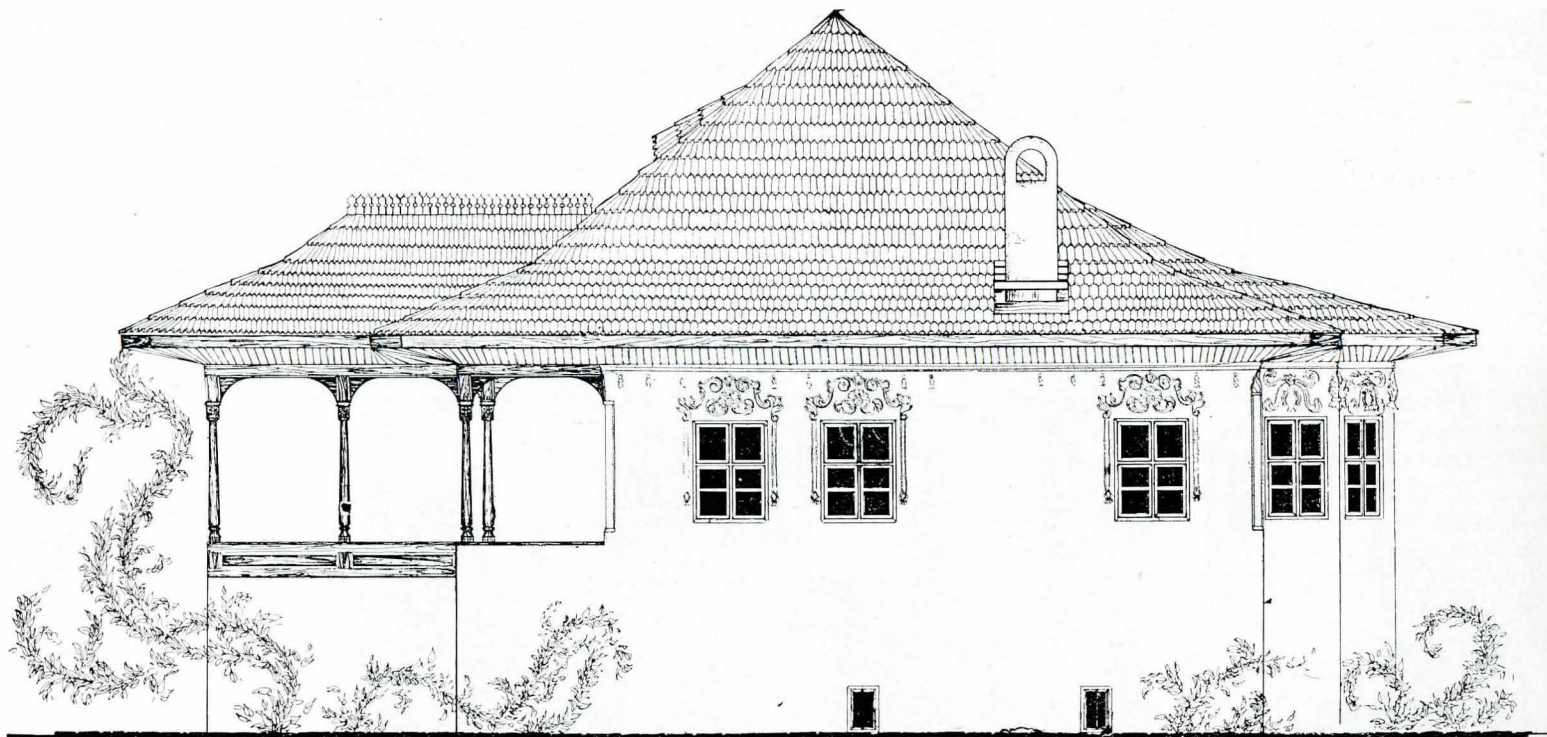


Fig. 7 Fațadă posterioară (nord)

Dominanta acestui nucleu este spațiul foișorului, dispus la același nivel, și în continuarea prispei interpătrunzându-se cu volumul acesteia.

Atitudinea nucleului de accent se manifestă conjugată cu atitudinea nucleului de bază, adică ascendentă, pe verticală, și de înglobare a spațiului înconjurător, de deschidere spre exterior.

Dialogul dintre cele două nuclee de compoziție, nucleul de bază și cel de accent sau dominantă, dialog în cadrul căruia fiecare element se manifestă independent, dar în contextul unității întregii compoziții, creează privitorului impresia unei permanente mișcări volumetrice în deplină armonie cu dinamica peisajului. Această fluiditate a volumetriei nu se manifestă în contradicție cu coerența formală de o deosebită claritate și prestanță.

Schema compozițională pe două nuclee, exprimând fidel rezolvarea funcțională a partiului, a stat la baza alcătuirii formale a numeroase case din zona prahoveană printre care se numără și casa Hagi Prodan.

Ulterior compoziției de ansamblu, alcătuită din două nuclee, s-a adăugat în primele decenii ale secolului al XIX-lea un al treilea nucleu tot de accent ca și cel al foișorului dar pe fațada posterioară cuprinzând sacnasiul (fig. 7). Compus din două module, cel al sacnasiului propriu-zis și acoperișul respectiv, acest nucleu compozițional adaugă un spor de interes clădirii, fără a altera ideea generală a alcătuirii formale.

Sînt destul de des întîlnite situațiile cînd pe nucleul de bază se grupează mai multe nuclee de accent, rezultînd în general din adăugiri ulterioare ca în cazul casei Hagi Prodan și al clădirii din Chiojdu Buzăului.

Străine de alcătuirile formale autohtone sînt în cazul locuințelor schemele de compoziție cu două sau mai multe nuclee de bază, case cu partiuri în „U” sau în „L” foarte des întîlnite în celelalte arhitecturi (orientale, balcanice sau apusene) și aceasta nu pentru că astfel de rezolvări nu ar fi fost cunoscute de meșterii locali (scheme compoziționale cu două sau trei nuclee de bază le întîlnim la hanuri, prăvălii

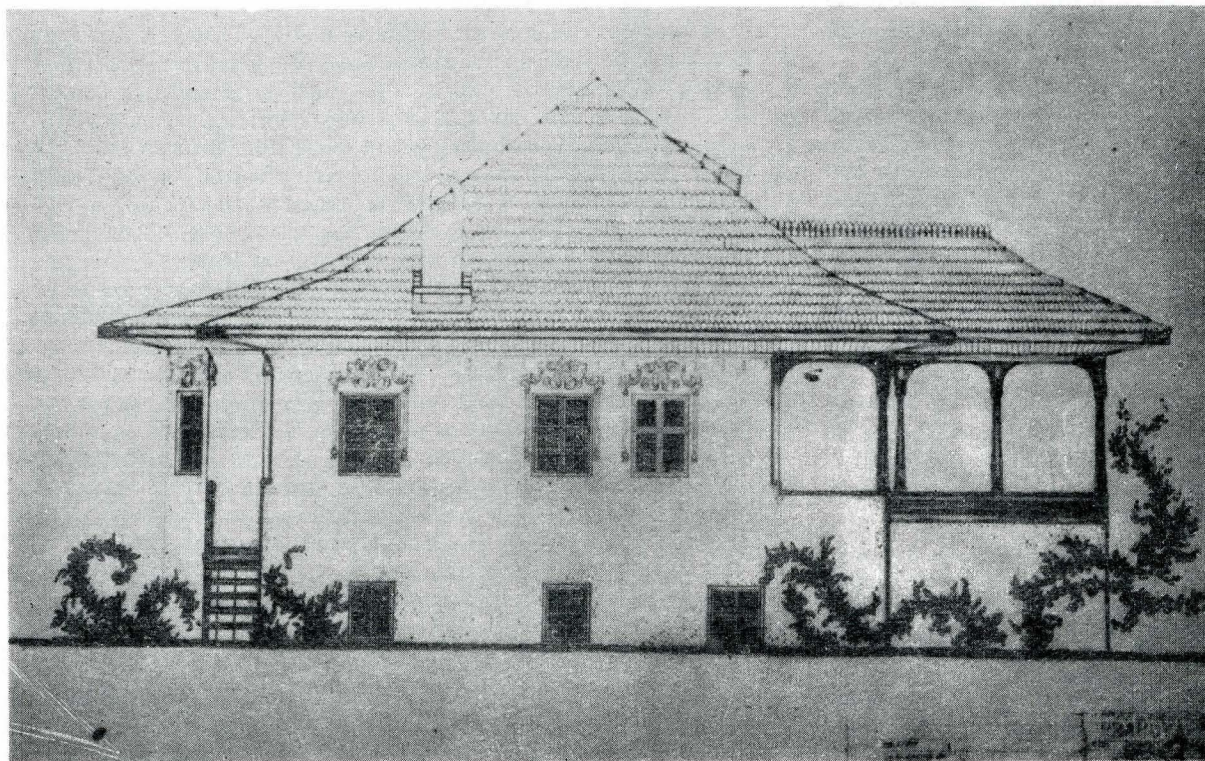


Fig.8 Secțiune transversală

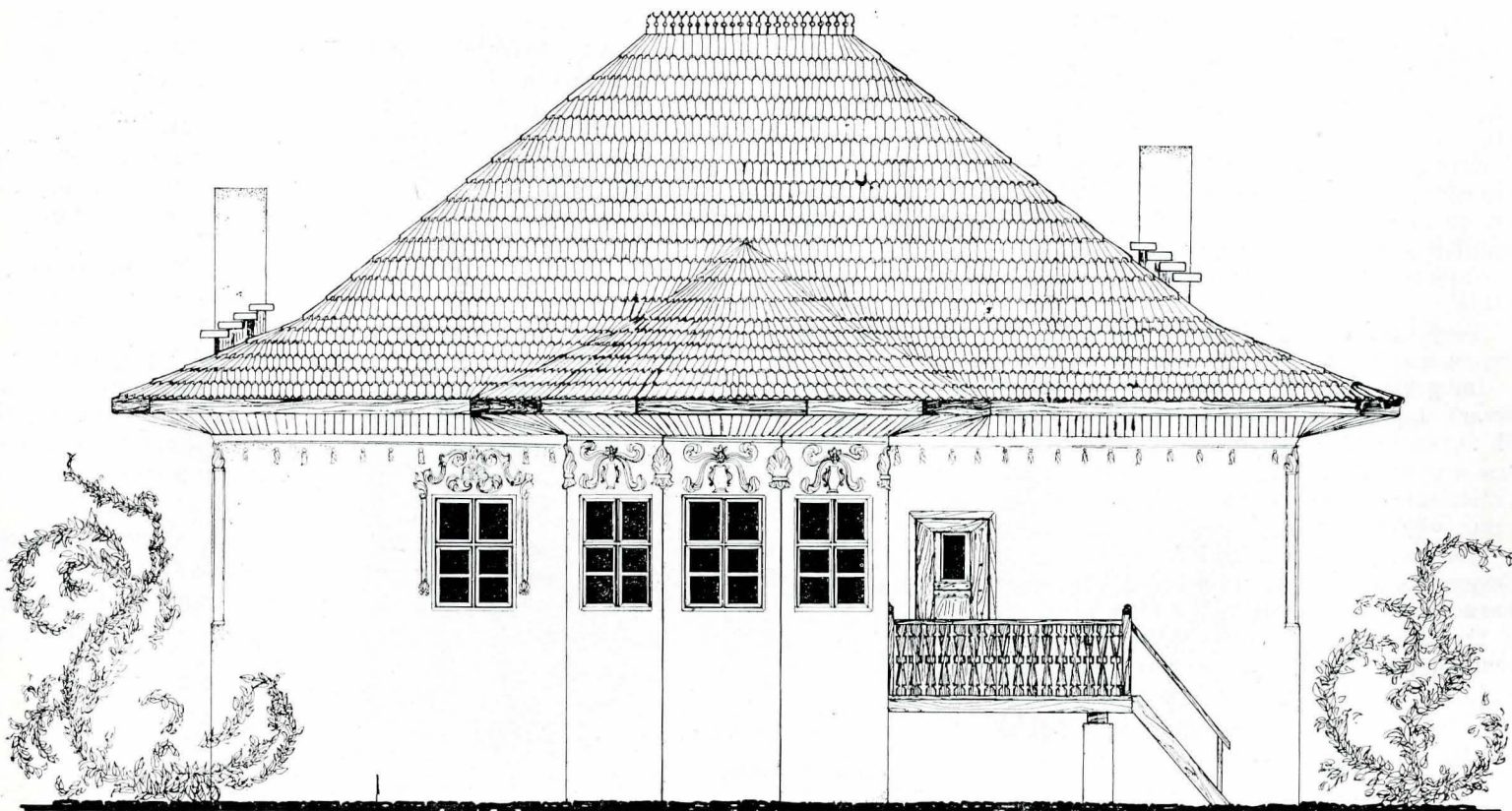


Fig. 9

și anexe gospodărești), ci pentru că au fost evitate cu bună știință, deoarece astfel de soluții împiedică obținerea unei forme unitare, coerente și limpezi, calități pe care meșterii populari le urmăreau cu perseverență și care caracterizează arhitectura locuințelor populare.

Echivalența fidelă dintre funcțiune și formă, unitatea și echilibrul compoziției care exprimă valori ale frumosului natural, valori ce caracterizează spiritualitatea noastră în contextul cărora personalitatea umană se manifestă individualizată, dar integrată naturii, atestă cu claritate caracterul autohton al acestor scheme compoziționale. Numai sedimentarea pe parcursul a nenumărate secole a vocabularului formal în contextul unui climat spiritual cu opțiuni valorice clare poate să structureze scheme compoziționale atât de unitare și bine individualizate.

Expresie a acestei experiențe multisekulare și materializare desăvârșită a opțiunilor spirituale ale culturii sătești din Prahova, casa Hagi Prodan constituie un exemplu de valoare a forței de sinteză și creație artistică în domeniul arhitecturii a meșterilor populari autohtoni.

III. Analiza sistemului constructiv, a materialelor și tehnicii de construcție

Alături de compoziția planimetrică și volumetrică, sistemul constructiv, materialele utilizate și tehnica de punere în operă dau indicații precise privind apartenența unei clădiri la sfera autohtonului sau a importului de modele.

În cazul casei Hagi Prodan, din analiza partiului și a esteticii volumetricii, a reieșit clar originea autohtonă a edificiuului. Acest lucru intră în contradicție cu ceea ce se știa pînă în prezent despre sistemul constructiv al clădirii. Astfel, în consemnarea făcută în anul 1825 de Ioniță-Logofetelul, cînd este pomenită pentru prima oară această clădire, se precizează că edificiul este printre puținele case din Tîrgul Ploieștilor „din părăși”, adică cu zidurile parterului din cărămidă, sistem constructiv neobișnuit pentru casele de factură populară.

Dar lucrările de restaurare au scos la iveală sistemul constructiv original al clădirii, sistem ce aparține repertoriului cunoscut și utilizat de meșterii populari (fig. 8). Zidurile demisolului sînt clădite din bolovani de rîu așezați ca emplecton, în casete de cărămidă dispuse în șiruri orizontale, utilizîndu-se ca liant mortarul de var. Pe zidurile demisolului sînt așezate grinzi de lemn de stejar, alcătuiind planșeul edificiului. Între grinzi este bătută podină din dulapi de ste-

jar peste care se așază umplutura de pămînt cu rol termozolant spre a feri încăperile de locuit de răcoarea beciului. Deasupra umpluturii pe grinzișoare de lemn de rășinoase este bătută dușumeaua încăperilor din dulapi de lemn de brad.

Acest mod de alcătuire a demisolului este tipic pentru casele prahovene din zonele de deal și munte, reprezentînd felul în care meșterii autohtoni au știut să folosească materialele locale. Pentru zidurile parterului se utilizează, în cazul caselor de munte, grinzi de lemn, sistem cunoscut sub denumirea de „virghi”, iar în cazul caselor de deal „impleturi de nuele pe schelet de lemn de stejar lipite cu pămînt amestecat cu pleavă”, sistem în „grădele”.

De aceea, afirmația că zidurile parterului casei Hagi Prodan ar fi din cărămidă intră în contradicție cu tradiția sistemelor constructive populare. Lucrările de restaurare au dovedit că partea originală a clădirii avea zidurile parterului realizate în „grădele”, deci un sistem tradițional.

Precizia execuției, măiestria cu care este lucrat scheletul din lemn de stejar cu montanți imbrinați cu cepuri în nuturile tălpilor, acuratețea cu care este realizată impletitura din nuelele de alun dovedesc o îndelungată utilizare a sistemului respectiv, care este și în prezent folosit la casele din zona de deal a Prahovei.

Planșeul peste parter executat din grinzi de brad susține o șarpantă ușoară, bine proporționată avînd pantele versanților de 45° potrivite pentru învelitoarea din șifă din care este realizat acoperișul.

Peste prispă și foișor plafonul este susținut de stîlpii din lemn de stejar cu capiteluri frumos fasonate și grinzi realizate sub forma unor arcaturi elegante.

Schimbarea de pantă a învelitorii spre poalele acoperișului, rotunjirea la colțuri și lățimea paziei, dispunerea înclinată spre interior a planului streășinei dovedesc măiestrie și acuratețe în realizarea detaliilor pe care le întîlnim la foarte multe case din satele de deal din zonă.

În ansamblu, sistemul constructiv și tehnologia de execuție reprezintă o valoroasă cucerire tehnică a meșterilor locali. Aceștia au imaginat cel mai potrivit mijloc de materializare a soluției planimetrice și compoziției volumetrice în contextul climatic și seismic specific zonei prahovene, valorificînd totodată materialele aflate la îndemînă atît prin evidențierea caracteristicilor lor tehnice (durabilitate, capacitate portantă, izolare termică) cît și a calităților lor decorative de textură și ornamentație.

Integrarea materialelor de construcție (piatra, lemnul, feneria) în sfera decorativului și fasonarea artistică a elementelor de structură (stâlpi, grinzi, portaluri de uși) constituie o caracteristică importantă a arhitecturii noastre populare.

Este greu să tragi o linie de demarcare între decorația propriu-zisă și componentele funcțional structurale ale edificiului, cu alte cuvinte, fiecare din elementele care alcătuiesc modulele compoziționale (pereți, plafoane, stâlpi, grinzi etc.) au valoare bivalentă structural funcțională și plastic decorativă.

Acest mod de a gândi se face simțit și în cazul decorației propriu-zise și mai ales a structurii. (Fig. 9)

Integrată organic în planul peretelui, decorația în stuc creează impresia că se alcătuiește sub ochii noștri din cîmpul alb al tencuiei, constituind nu o porțiune distinctă și juxtapusă a plinurilor, ci zona lor de maximă importanță iradiind prețiozitate în tot cîmpul tencuiei și împrumutînd de la acesta vigoare expresivă care îi sporește valoarea.

Rotirea spiralată a lobilor și unduirea vrejurilor se prelungește imaginar în planul neted al plinurilor, revenind în zona ornamenticii mai împlinite artistic.

Strînsa osmoză între cîmpul nedecorat al pereților și ornamentației, iar în ultimă instanță, între spațiul arhitectural

un albastru gri care pun și mai bine în valoare subtilitatea ornamenticii. Dealtfel și la Cula de la Măldărești fragmentele de stucatură originală sînt colorate în roșu cărămiziu. Acest lucru atestă de fapt filiația școlii de stucatori din primele decenii ale secolului al XIX-lea cu meșterii care au împodobit cu decorații murale policrome casele Cantacuzinilor de la Măgureni, Mărgineni și Filipeștii de Tîrg. Am insistat mai mult asupra decorației murale de la Hagi Prodan în intenția de a dovedi faptul că nu este vorba de un caz de excepție, de unicat, cum se credea pînă acum, ci este vorba de opera unei școli a cărei activitate se face simțită pe o arie foarte întinsă care cuprinde zone din Prahova, Buzău și Vilcea.

În ceea ce privește plafonul de lemn sculptat din sufragerie, agățat ulterior de planșeul casei, acesta este opera sculptorilor din Treavna de la care Hagi Prodan l-a cumpărat în timpul unei din numeroasele lui călătorii în zona cupriferă a Bulgariei și, l-a adus cu căruțele o dată cu minereul necesar meșteșugului de căldărar.

Încadrat organic ambianței construcției, el rămîne totuși o curiozitate a acesteia, de certă valoare artistică, dar a cărei prezență nu schimbă cu nimic caracterul autohton al edificiului, fiind o decorație supraadăugată organismului încheat și unitar al clădirii.

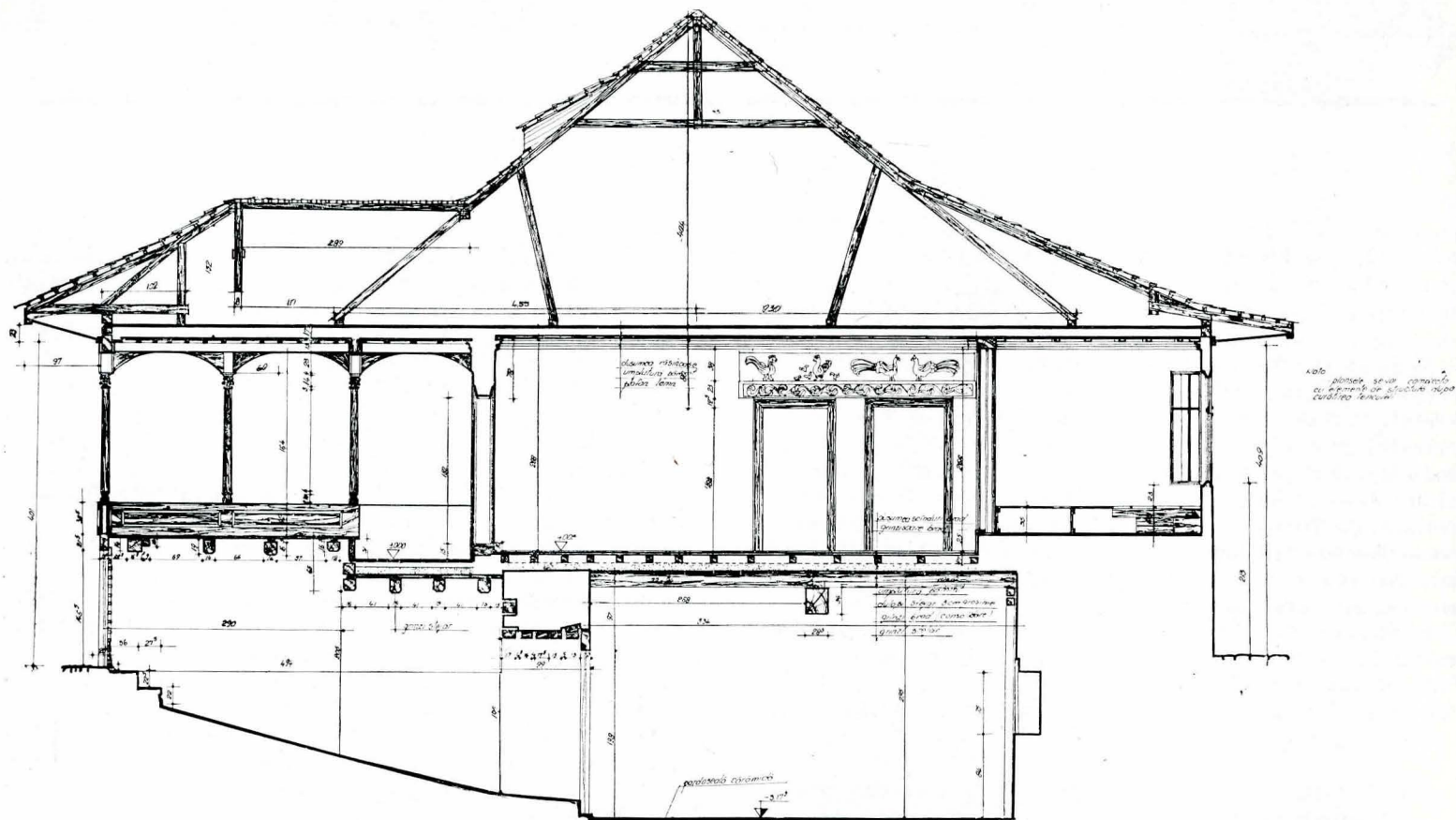


Fig. 10 Secțiune

și decorație, este trăsătura caracteristică a artei ornamentale populare românești și ne duce cu gîndul la modul armonios în care pictura murală subliniază și sprijină spațiul interior al edificiilor noastre de cult.

Acest principiu estetic al artei decorative a fost urmărit cu sîrguință de artiștii noștri populari, exemple similare atît ca vocabular formal cît și ca tehnică de execuție fiind destul de numeroase. Este destul să amintim decorația în stuc de la Cula Veche din Măldărești, realizată în jurul anului 1826, și mai ales ornamentica casei din Chiojdu Buzăului, care are indicat și anul realizării ei, 1827.

Se presupune că în această perioadă a fost executată și decorația casei Hagi Prodan de către meșteri autohtoni, aparținînd unei școli cu idealuri estetice clare și vocabular formal precis conturat.

Decopertarea metopelor originale dispuse deasupra ferestrelor sacnasiului a scos la iveală un fapt interesant și inedit, și anume că stucatura era policromă. Se utilizează o paletă cromatică bine armonizată: un roșu grenă, un ocru auriu și

IV. Etapele cronologice de edificare

Prin lucrările de restaurare efectuate s-a putut stabili cu precizie succesiunea în timp a realizării edificiului care, corelată cu izvoarele scrise despre clădire, toate au confirmat caracterul autohton al acesteia.

Astfel, la nivelul zidurilor demisolului s-a evidențiat o etapă principală de edificare databilă spre sfîrșitul secolului al XVIII-lea (Etapa a II-a) prin compararea cu exemple similare din comunele Starchiojd, Chiojdu Buzăului etc.

Dar analiza atentă a modului de execuție a zidurilor beciului, din latura de vest a clădirii, și descoperirea unor stâlpi de lemn nefasonat care au sprijinit temporar planșeul peste acest bec, au întărit convingerea că etapa principală de edificare de la sfîrșitul secolului al XVIII-lea a înglobat ziduri și porțiuni din planșeul peste demisol al unei construcții datînd cel mai devreme de la începutul secolului al XVIII-lea (Etapa I). Facem această afirmație bazîndu-ne pe durata de exploatare a unei clădiri care nu poate fi mai mică de o

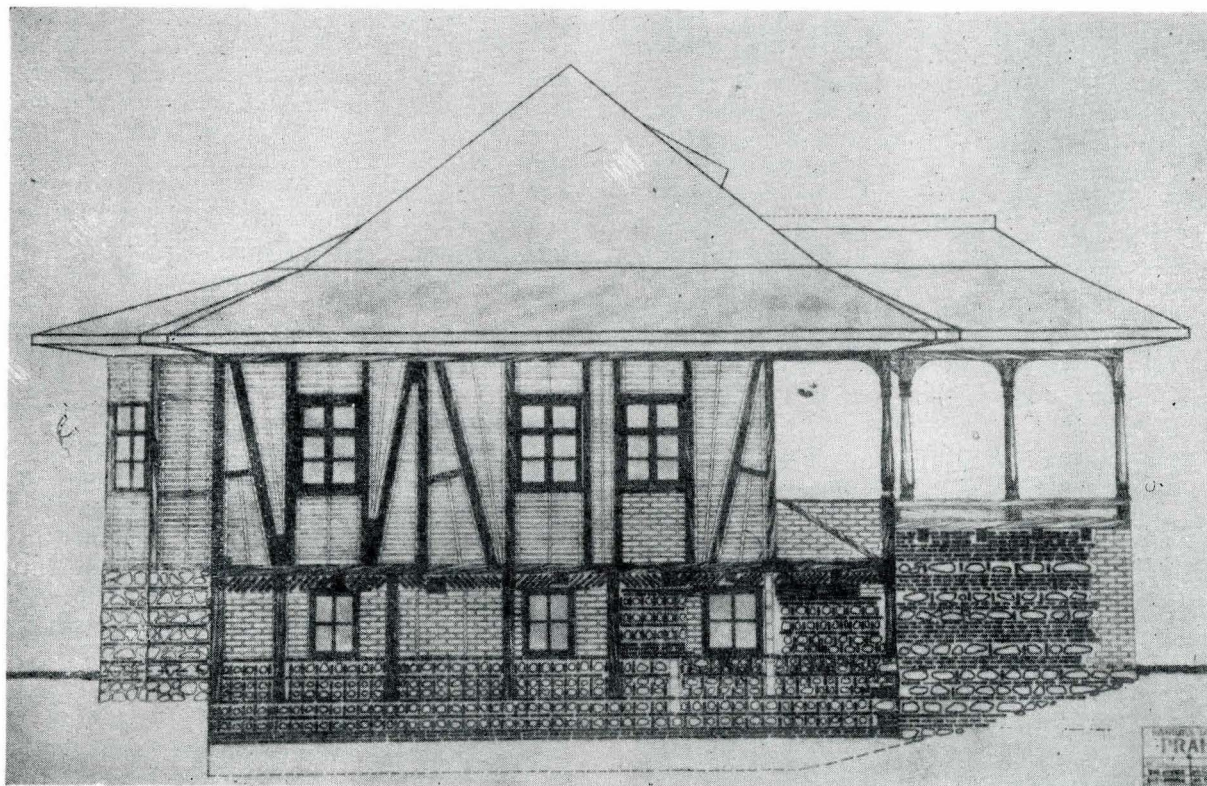


Fig. 11 Studiu parament fațadă vest

jumătate de secol. Și cum clădirea ale cărei urme s-au identificat a fost complet reformată nepăstrându-se din construcție decât două crîmpeie din zidurile de nord și sud spre extremitatea lor vestică, prin lucrările de edificare ale etapei a II-a, aceasta înseamnă că edificiul respectiv era într-un grad avansat de uzură sau, după cum se spune, ajunsese la capătul duratei de exploatare. Existența unor fundații decopertate cu ocazia subzidirilor și tehnologia de execuție a zidului de vest cu două fețe văzute întăresc convingerea că lucrările etapei principale de edificare (Etapa a II-a) au reformat radical o clădire mai veche, prelungindu-se în timp astfel vechimea edificiului cu încă cel puțin o jumătate de secol.

La nivelul parterului, etapei principale de edificare îi corespunde latura de vest cu pereții din grădele, sistem în care fuseseră inițial realizate toate zidurile parterului. Deci la acea dată, din punct de vedere planimetric, clădirea avea distribuția actuală: două camere de locuit, o bucatărie și o cămară deservite de tindă, precedată de prispă și foișor. Lipsa sacnasiului, în locul acestuia se găsea ieșirea de serviciu, amplasată ulterior din bucatărie.

Etapa a III-a de edificare, databilă cronologic la începutul secolului al XIX-lea, care pare să coincidă cu momentul în care Hagi Prodan a intrat în casă prin căsătoria cu Maria, fiica unui țigoveț, a cărei zestre a fost, o constituie realizarea sacnasiului ale cărui ziduri au fost alipite peretelui de nord al clădirii. Tot în această perioadă a fost angajată să execute stucatura o echipă de meșteri locali care aparțineau, după cum am văzut mai înainte, unei școli autohtone cu largi ramificații în toată zona Țării Românești.

Ulterior, spre sfîrșitul secolului al XIX-lea, se produc modificări în structura zidurilor parterului pe latura de est a clădirii, înlocuindu-se grădelele cu cărămidă, dar menținându-se o bună parte a scheletului de lemn inițial. Tot acum s-a mărit încăperea cămării împingându-se zidul dinspre sacnasiu pe aliniamentul peretelui tindei (poziția pe care o ocupă și în prezent), de fapt aducându-se pe locul inițial pe care era înainte de executarea sacnasiului.

Acum s-a realizat și ușa dintre spațiul fostei cămări devenită ad-hoc dormitor pentru copii și încăperea din dreapta intrării care folosea ca dormitor pentru părinți. Începutul secolului nostru a găsit casa în pragul ruinei și numai străduințelor arhitecților Alexandru Zagoriț și Toma T. Socolescu i se datorează și prima reparație de amploare a clădirii în care s-a amenajat Muzeul de istorie al Prahovei.

Prin anii 1955—1960 edificiul a fost din nou reparat, lucrările executate sub conducerea arhitectului Mișu Rădulescu au adus clădirea la aspectul care a consacrat-o. Cu această ocazie a fost extinsă stucatura conform modelelor originale și pe latura de est, care primise în ultimii ani ai secolului al XIX-lea o decorație neoclasică.

Lucrările de restaurare executate în prezent au cuprins o arie largă de măsuri menite să asigure construcției o perioadă îndelungată de existență. S-au realizat subzidiri și refaceri parțiale ale peretelui demisolului, prevăzându-se centuri și șimburi din beton armat și s-au refăcut zidurile parterului din cărămidă cu centuri și șimburi din beton armat. Din structura inițială în grădele se va menține exemplificativ o porțiune care va avea posibilitatea să fie expusă spre vizionare. Totodată s-a adus sacnasiul la forma lui originală reamplându-se zidul de est al acestuia pe poziția inițială, confirmată de descoperirea tălpii menținute sub pardoseala cămării.

În ceea ce privește stucatura, s-au decopertat elementele autentice care au fost extrase, restaurate și replantate la locul lor, după ce s-au consolidat pereții respectivi.

În locul replicelor executate în anii 1955—1960 din ipsos s-au confecționat mulaje după elementele originale în stuc, tehnică tradițională a meșterilor populari, completându-se în acest fel ambianța inițială a edificiului. Originalele s-au marcat pentru a se deosebi la o cercetare atentă de replici. Deoarece structura inițială a fost pictată, s-a revenit la policromia originală în intenția de a restabili aspectul tradițional al acestui prestigios monument prahovean.

În clădire se va reamenaja muzeul etnografic, iar întregul teritoriu limitrof edificiului a fost prevăzut, prin detaliul de zonă centrală a orașului Ploiești, să devină o rezervație a vechiului Țîrg al Ploieștilor, unde se vor strămuta clădiri din aceeași generație cu casa Hagi Prodan, monumente de arhitectură care nu-și mai pot păstra amplasamentele actuale datorită lucrărilor de sistematizare în curs de realizare.

Proiectul de restaurare al casei Hagi Prodan a fost întocmit în cadrul Institutului de proiectări Prahova din Ploiești de un colectiv de proiectare format din arh. C. Hoinărescu — șeful proiectului, arh. L. Niculescu-Girniceanu, L. Moise și L. Toncea, pentru partea de arhitectură, ing. I. Scarlat și A. Nestor, pentru partea de structură.

Restaurarea stucaturilor s-a executat de către pictorul G. Nicolae, iar partea de construcții de Cooperativa „Munca colectivă” din Vălenii de Munte — meșter V. Cristu