

Secțiune longitudinală. Proiect de restaurare.

Având în vedere dificultatea lucrărilor, se preconizează efectuarea unor probe în următorii doi ani, iar după terminarea interiorului, restaurarea succesivă a fațadelor.

Dacă la fațada de sud pietrele degradate au fost înlocuite cu piese din piatră naturală provenite din carierele Gura Baciului și Viștea, de lângă Cluj-Napoca, această soluție întâmpină mari greutăți, pentru că din carierele respective nu se mai extrage piatră la ora actuală. Un alt inconvenient îl constituie și consumul mare de manoperă pentru sculptarea pietrelor.

Ca soluții alternative vor trebui studiate cel puțin două: consolidarea pietrelor prin îmbinare cu produse chimice pe

bază de siliconi și fluați și folosirea unor materiale de completare a pieselor deteriorate. Aici se va studia posibilitatea folosirii unui material din import denumit „Mineros”, întrebuințat cu bune rezultate la unele șantiere de restaurare din anii trecuți. Avantajul acestui material, în afară de faptul că este livrat de firmă la culoarea și granulometria pieselor originare, constă în consumul redus de manoperă, dată fiind posibilitatea turnării lui în forme de silicon-cauciuc. După turnare, piesa de „Mineros” poate fi prelucrată la suprafață similar cu piatra naturală. Pentru stabilirea unei soluții optime de restaurare a fațadelor se vor face analize de laborator și se vor consulta specialiști din țară și străinătate.

## TREI MONUMENTE FEUDALE DIN DOLJ, CONSERVAREA ȘI PUNEREA LOR ÎN VALOARE

MARCEL BERENDEI, SORIN SEBASTIAN DUICU

**B**iserica bolniței mănăstirii Sadova, monument istoric de arhitectură<sup>1</sup>, a fost inclusă ansamblului monahal ridicat în anul 1633 de Matei Basarab, așa cum arată pisania scrisă cu penelul, în pronaos, deasupra intrării<sup>2</sup>, în timpul lui

<sup>1</sup> Poziția 1151 din lista anexă la H.C.M. 1160/1955.

<sup>2</sup> În prezent fiind greu lizibilă ne folosim de cea transcrisă de V. Drăghiceanu, în *Comunicări* — „Buletinul Comisiunii Monumentelor Istorice”, 1913, p. 134.

„Această Sf. biserică ce se cinstește și prăznuiește hramul Intrării în Biserica a prea Sfintei de Dumnezeu Născătoare, fost-a din temelie de răposatul Dionisie Eromonah, egomenul Sf. Mănăstiri în zilele răposatului Constantin voevod Brâncoveanu, leat 7201, călugărilor i locuitorilor... și s-a proslăvit domnul într-însa pînă în urma răzmirii neamului... ce de mult alle județe... cînd s-au luat țara sub biruința otomanilor, au rămas biserica de tot dărăpănată pustie, pînă în zilele... Mării Sale Alexandru Moruzi Voievod...” (1793—96 și 1799—1801).

Alexandru Moruzi voievod, în anul 7201 (1692 sau 1693)<sup>3</sup>, fiind construită de Constantin Brîncoveanu, în afara incintei propriu-zise la circa 300 m spre sud de biserica mare a complexului medieval Sadova.

În urma parcurgerii documentelor mănăstirii, considerăm că ultima reparație importantă<sup>4</sup> i s-a făcut în timpul stăreției lui Dionisie Romano<sup>5</sup>, cînd a fost și repictată (1852) în *tempera* de către Nicolae Petrescu.

<sup>3</sup> Citirea ulterioară a anului de același V. Drăghiceanu (*Monumente Oltenie. Al treilea raport* — „B.C.M.I.”, fasc. 81, an. 1934, p. 102) în loc de 7201 propune 7230 (cu semnul întrebării) nu poate fi luată în considerație.

<sup>4</sup> În timpul reparațiilor din 1903 s-a acordat atenție bisericii Sf. Nicolae, acareturilor și zidurilor perimetrice.

<sup>5</sup> Gabriel Cocora, *Arhimandritul Dionisie Romano, stareț la Mănăstirea Sadova*, în „Mitropolia Olteniei”, nr. 5—6, 1958, p. 383—388.





Biserica Bolniței Mănăstirii Sadova.  
Vedere sud-vest.

Biserica Albă. Fațada de sud.

Altarul edificiului este de un tip necunoscut și cuprinde două spații de formă ovoidală neregulată, din care cel de sud (3,30 m înălțime), mai amplu, adăpostește masa altarului și cel aflat la nord, proscomidia cu care comunică printr-o arcadă. Proscomidia, prelungită spre est cu o nișă absidată, dispune de trei firide amplasate în grosimea zidăriei pe laturile de vest, nord și nord-est. Aceste spații sînt acoperite cu cîte o concă, de formă neregulată. Luminarea masei altarului se face printr-o fereastră de formă dreptunghiulară, arcuită la partea superioară, orientată spre est, iar a proscomidiei, printr-o deschidere aflată în firida de nord-est. Compartimentarea mai sus-amintită a impus amplasarea mesei altarului în partea de sud a axului de simetrie al edificiului.

Iconostasul este din zidărie, infundat, cu locurile prevăzute coanelor pe partea de vest incavate.

Accesul spre naos se face prin două deschideri, respectiv ușa împărătească deplasată și ea la sud de axul de simetrie, și o singură ușa diaconască, în partea de nord, dinspre proscomidie.

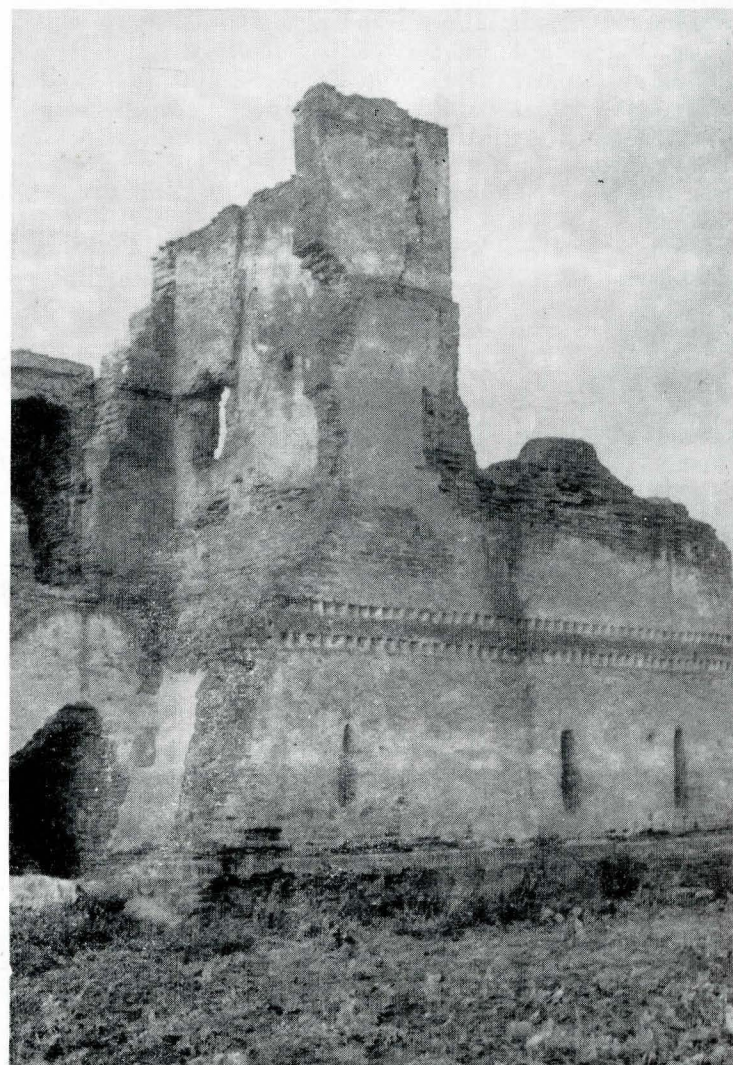
Naosul de formă pătrată în plan este boltit cu o calotă sferică (6,70 m înălțime) pe pandantivi care se sprijină pe patru arce din care trei pe console și unul pe pilaștri; este luminat prin două ferestre de formă dreptunghiulară, cu dispunere pe verticală, evazate și arcuite spre interior. Spațiul naosului este delimitat de cel al pronaosului printr-un perete infundat, prevăzut cu o trecere în formă de arcadă.

Pronaosul de formă dreptunghiulară în plan, dispus transversal pe axul de simetrie, este acoperit cu o boltă semicilindrică (5,00 m înălțime), fiind luminat prin două ferestre similare cu cele din naos, orientate spre nord și sud.

Edificiul este exprimat printr-un volum unitar, paralelipipedic incluzînd spațiul naosului și pronaosului, completat la est de volumul prismatic al altarului, cu șase laturi egale.

Unitatea și echilibrul edificiului sînt subliniate de un brîu din cărămizi cu profil de mură convexă delimitat de o parte și de alta de cîte o asiză în dinți de fierăstrău, care-i împarte fațadele în două registre (cel inferior mai înalt decît cel superior), simple, fără arcaturi, pilaștri sau onițe. Cornișa este alcătuită dintr-un rînd de cărămizi, așezate de asemenea în dinți de fierăstrău. Soclul este realizat din construcție cu cărămizi profilate convex, așezate pe cant.

Fațada de vest este marcată de prezența în axul de simetrie, deasupra intrării în edificiu, de o nișă rezervată icoanei hramului, conturată în partea superioară de o mură și la partea inferioară de brîul median, cît și de prezența unui fronton triunghiular delimitat la bază de cornișă.



Edificiul este construit din cărămizi format de epocă, legate cu mortar de var cu rosturi late, arcele sînt din cărămizi așezate radial pe tipare de lemn, iar cupola din cărămizi așezate radial sferic.

Un alt monument istoric de arhitectură<sup>6</sup>, cunoscut sub denumirea de **Biserica** sau **Mănăstirea Albă** se află amplasat în comuna Dobrești, între satele Toceni și Căciulătești, pe

<sup>6</sup> Poziția 1147 din lista anexă la H.C.M. 1160/1955.





Biserica Albă. Detaliu de decor în stucatură la chenarul ferestrelor — interior.

partea dreaptă a drumului care leagă Craiova de Sadova și Bechet. Pe raza localității se mai află o mănăstire, Roaba sau Jdrelea, ridicată probabil la începutul secolului al XVI-lea, pe locul unui schit al Craioveștilor, care va fi mutată la mijlocul secolului al XIX-lea<sup>7</sup>, cit și două biserici în prezent în ruină și alte două în funcțiune. Numărul relativ mare de edificii cu caracter religios de pe raza comunei, precum și datele insuficiente oferite de documente au dus la concluzii și interpretări eronate<sup>8</sup>. În urma parcurgerii acestora am ajuns la aceeași concluzie care reiese și din Catagrafia Episcopiei Argeșului din 1840, cum că edificiul aflat în atenția noastră a fost ridicat în anul 1709 de locuitorii Căciulăteștilor, dar se află cu „pereții sfârșitați” din timpul „zaverii”, fiind stricată cu „felurimi necinsti” de „răzvrătilorii otomani”<sup>9</sup>.

Edificiul are în plan formă dreptunghiulară (cu dimensiunile: 14,30 m lungime, 6,37 m lățime, 10,25 m înălțimea actuală), cu cele trei încăperi specifice cultului: altar, naos și pronaos, dispuse de-a lungul unui ax de simetrie.

Altarul, de formă semieliptică în plan, aplatizează la interior, cu proscomidia sub formă de nișă în grosimea zidului, este acoperit de o conă prelungită spre vest cu o boltă semicilindrică. Masa altarului era luminată printr-o fereastră de formă dreptunghiulară la exterior, evazată și arcuită la interior, dispusă în axul de simetrie.

Accesul spre naos se făcea prin trei deschideri respectiv ușa împărătească, dispusă în ax, și două uși diaconesti ale căror forme și dimensiuni nu se mai pot preciza astăzi, realizate în iconostasul din zidărie, decorat probabil, pe partea dinspre vest, cu medalioane lucrate în stucatură, după modelul păstrat până astăzi al chenarelor interioare de la ferestre.

Naosul de formă dreptunghiulară, cu dispunerea pe direcția est-vest, era boltit cu o calotă sferică pe pandantivi, care se sprijinea pe patru arce în plin cintru, pe console. Era luminat prin patru ferestre, similare ca formă și dimensiuni cu cele din altar, amplasate câte două pe pereții de nord și sud. Spațiul naosului este despărțit de cel al pronaosului printr-un perete masiv, prevăzut cu o trecere în formă de arcadă, flancată de două deschideri de tip ambrazură.

Pronaosul, tot de formă dreptunghiulară (4,62 m lungime și 3,13 m lățime), dispus pe direcția nord-sud, era boltit semi-

cilindric, fiind luminat printr-o singură fereastră similară ca formă și dimensiune cu cele din naos și altar. Din pronaos, printr-o deschidere în peretele de nord, se pătrundea în spațiul casei scării, adosată laturii de nord, formă de adosare a turnului scării, frecvent utilizată, pe partea de nord a pronaosului, la edificiile de cult din zonă, în epoca medievală. O particularitate a monumentului este aceea că turnul scării are formă cilindrică atât la interior cât și la exterior, iar grosimea zidăriei prezintă pe înălțime două descreșteri. Scara în spirală cu trepte de lemn, dispuse în jurul unui simbur central și încastrate în masa zidăriei, permitea accesul la primul nivel al turnului de apărare care avea două etaje și era ridicat peste spațiul pronaosului. Din turn s-a distrus în cea mai mare parte latura vest; celelalte trei laturi permit indentificarea nivelelor de călcare ale celor două etaje (2,30 m înălțime fiecare), a trei ferestre orientate spre nord, sud și vest, a unei deschideri relativ mari prin care se comunica cu podul bisericii, ceea ce ne face să presupunem existența unei amenajări defensive pe perimetrul podului edificiului.

Monumentul este exprimat la exterior prin trei volume, altarul decroșat de formă prismatică cu cinci laturi neegale, volumul paralelipipedic care include naosul și pronaosul, acesta din urmă amplificat (în prezent numai pe două nivele) de turnul de apărare flancat la nord de turnul casei scării.

Socul (0,70 m înălțime) prevăzut din construcție este realizat din cărămizi profilate convex și așezate pe cant.

La înălțimea de 3 m, edificiul prezintă un brâu lat de 0,60 m cu profil de mură convexă, delimitată de o parte și de alta de asize de cărămizi dispuse în dinți de fierăstrău.

Monumentul istoric de arhitectură<sup>10</sup> — **Biserica Sf. Nicolae din satul Leu** a fost ridicat de locuitori în anul 1765<sup>11</sup> în mijlocul localității. Cu timpul ridicându-se alte patru biserici: Adormirea Maicii Domnului — 1785, Sf. Gheorghe — 1810 sau 1820, Sf. Nicolae — 1820 sau 1825 și Sf. Dumitru — 1825, aceasta este părăsită încă din secolul al XIX-lea<sup>12</sup>, când începe să se ruineze.

Astăzi monumentul se află într-o stare înaintată de ruinare încât se mai păstrează latura de nord, absida altarului și o parte a laturii de sud, elemente care ne permit să reconstituim forma originală a edificiului.

Edificiul prezintă un plan de formă dreptunghiulară (15 m lungime, 6,70 m lățime, 4,40 m înălțimea actuală).

Altarul este de forma unei abside semicirculare la interior, poligonală cu șapte laturi neegale la exterior; proscomidia sub formă de nișă dreptunghiulară arcuită la partea superioară este cuprinsă în masa zidăriei și decroșată la exterior, soluție nemaîntâlnită la un alt edificiu în această zonă. Absida altarului este acoperită cu o conă, prelungită spre vest cu o boltă semicilindrică. Luminarea mesei altarului se făcea probabil printr-o fereastră dispusă spre est. Iconostasul era din zidărie, probabil infundat.

Naosul are în plan forma pătrată și era boltit cu o calotă sferică, sprijinită pe patru arce în plin cintru, pe console. Luminarea naosului se făcea prin patru ferestre de mărimi diferite dispuse câte două pe pereții de nord și sud.

Pronaosul, de formă dreptunghiulară, este dispus transversal pe axul de simetrie și era acoperit cu o boltă semicilindrică, fapt dovedit de partea din boltă care se mai păstrează pe perețele de nord.

Prelungirea spre vest cu circa 0,60 m a laturii de nord a edificiului ne îndeamnă să presupunem existența unui pridvor, azi dispărut.

Paramentul permite citirea unei particularități, anume prezența a două brîie a câte două rinduri de cărămizi așezate în dinți de fierăstrău la circa 0,80 m unul de altul.

Valoarea istorică și documentar-arhitecturală a **bisericii bolniței Mănăstirii Sadova** impune inițierea unor măsuri de

<sup>7</sup> A se vedea documentele analizate: I. Donat, *Despre schitul Zdrălea sau Roaba*, „Arhivele Olteniei”, nr. 79—82, 1935, p. 344—359.

<sup>8</sup> *Raportul Domnului Șt. Cruceanu (Craiova)*, „Anuarul Comisiunii Monumentelor istorice”, 1915, p. 120—123, prezintă Biserica Albă drept „Schitul vechi al Roabei”; articolele ulterioare continuă această eroare.

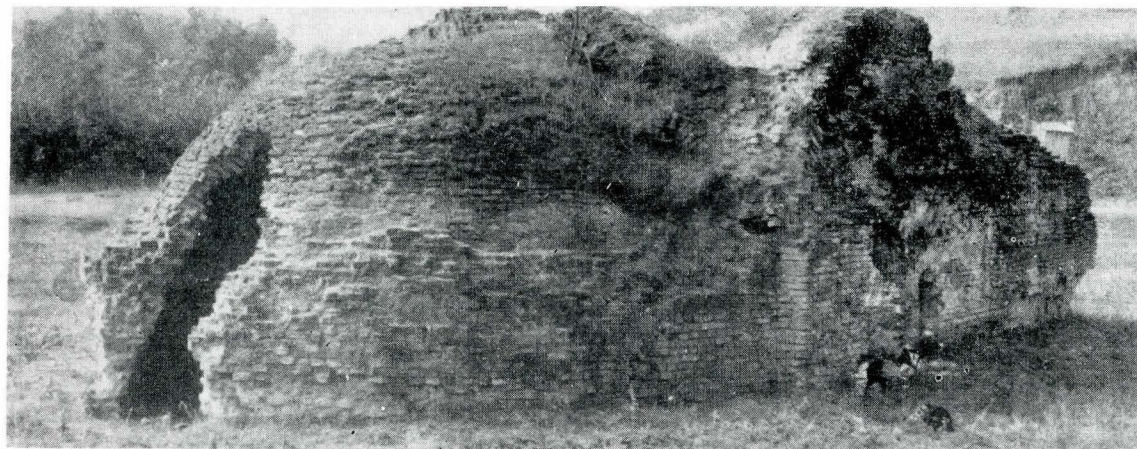
<sup>9</sup> I. Popescu-Cilien, *Documente. Schituri oltenice necunoscute*, „Mitropolia Olteniei”, 1956, nr. 1—3, p. 123.

<sup>10</sup> Poziția 1082 din lista anexă la H.C.M. 1160/1955.

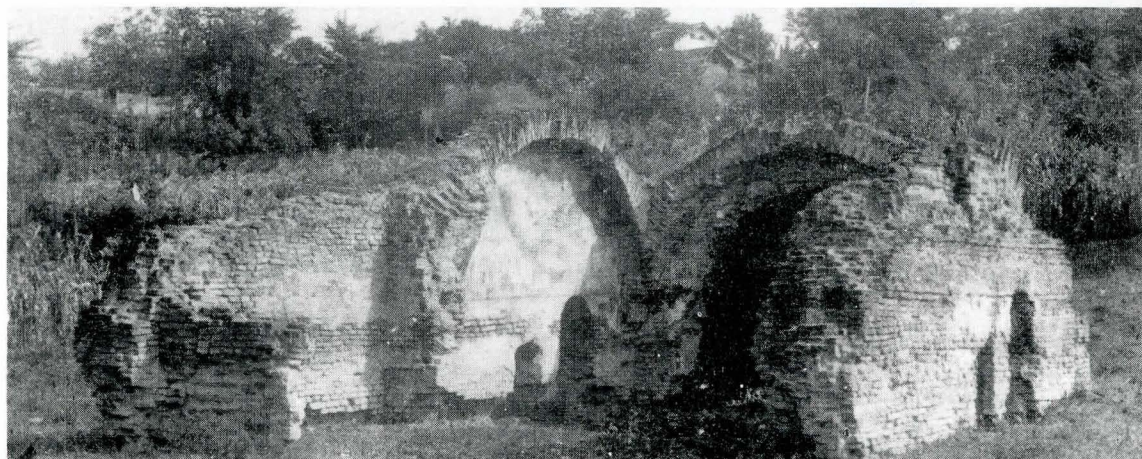
<sup>11</sup> „Lista de cele mai vechi biserici din comunele județului Romanași extrase din tabloul istoric înlocuit sub direcțiunea domnului V.A. Urechia, XVIII secol”, în A. I. Odobescu, *Antichitățile județului Romanași*, București, 1878, p. 129.

<sup>12</sup> Lahovari G. I., *Marele Dicționar Geografic al României*, București, 1901, vol. IV, p. 162, nu o mai cuprinde între bisericile din Leu.





Com. Leu, jud. Dolj. Biserica Sf. Nicolae. Vedere dinspre nord-est.



Com. Leu, jud. Dolj. Biserica Sf. Nicolae. Vedere dinspre sud-vest.

restaurare care trebuie să aibă în vedere următoarele operațiuni: completarea golurilor din zidăria bolților și a pereților, mai ales în zona cornișei, crăpăturile din zidărie trebuind injectate sub presiune cu lapte de ciment în amestec cu rășini sintetice — soluție recomandată pentru a se afecta cât mai puțin pictura murală; executarea unei centuri din beton armat pentru mărirea rezistenței zidăriei, sub cota cornișei, încastată în zidărie, iar pentru consolidarea bolților este necesară o suprabetonare ancorată pe centură. După parcurgerea acestor etape se impun refacerea sistemului de acoperire și a învelișului, precum și executarea lucrărilor de finisaj care trebuie să cuprindă: realizarea pardoselei (după sondajele arheologice), montarea ușilor și ferestrelor, precum și lucrări de tencuieli simple, exterioare. Monumentul poate fi pus cu plenitudine în valoare prin scoaterea la lumină a frescelor originare.

Amplasamentul edificiului pe un teren în culturi, până lângă zidurile sale, impune realizarea unui spațiu de protecție îngrădit și amenajat pentru îndepărtarea apelor meteorice.

Calitatea de unicat a monumentului **Biserica** sau **Mănăstirea Albă**, subliniată prin particularitățile mai sus amintite, și insuficiența datelor din relevu impun necesitatea restaurării edificiului și nu numai conservarea lui în stadiul în care s-a păstrat până azi.

Ca lucrări de restaurare sînt necesare completarea părților și fragmentelor din zidăria prăbușită și degradată a pereților, țeserea crăpăturilor din masa zidăriei, consolidarea pereților porțanți cu o centură din beton armat, refacerea sistemului de boltire și consolidarea sa prin suprabetonare, refacerea planșelor pe grinzi de lemn după consolidarea prealabilă

a turnului de apărare cu simburi și trei centuri de beton armat care va include și turnul adosat al lucrării. La acest stadiu al lucrărilor este necesară realizarea unui sistem de acoperire, precum și refacerea învelișului ceramic. Lucrările de finisaj trebuie să cuprindă refacerea iconostasului, a pardoselilor, tencuielile interioare și exterioare și montarea ușilor și a ferestrelor. O atenție deosebită trebuie acordată refacerii stucaturii care împodobește sub formă de chenare ferestrele la interior. Se impune respectarea spațiului de ocrotire existent (550 × 120 m) în care sînt incluse și fundamente de clădiri necercetate încă.

Stadiul avansat de degradare a monumentului **Biserica Sf. Nicolae** din comuna Leu necesită măsuri de conservare *in situ* care constau în: degajarea pământului pînă la nivelul de călcare inițial, efectuarea de sondaje în special pentru identificarea eventualului pridvor, consolidări locale ale zidăriei prin injectarea fisurilor sub presiune cu lapte de ciment în amestec cu rășini sintetice, țeseri și plombări prin înlocuirea cărămizilor macerate, completări ale zidăriei cu cărămizi noi de același tip și realizarea unei protecții în partea superioară prin șape subțiri cu mortar de ciment impermeabil, slab armat cu rabiț, mascat în cazul pereților verticali cu cîteva rînduri de zidărie nouă. O protecție superioară se poate obține prin realizarea unei copertine din tablă, pe schelet metalic fixat în fundații izolate.

Valoarea istorică și documentar-arhitecturală a monumentelor prezentate îndreptățesc din plin eforturile pe care le solicită conservarea și restaurarea lor, în vederea includerii în circuitul valorilor precum și prelungirii dăinuirii lor în timp.

## SUMMARY

The authors of this study are analyzing three architectonical objects:

1. The church of the sick room at the Sadova monastery, which was built in 1692 by Voivode Constantin Brancoveanu, at 300 meters south of the great church founded in 1633 by Voivode Matei Basarab.

2. The church at "Mănăstirea Albă" ("White Monastery") which had been discovered in the commune Dobrești, between the villages Toceni and Căciulătești, and built in 1709. The authors make it precise that certain studies (since 1915) usually confound "The White Church" with another monastery in the neighbourhood, i. e. Roaba Monastery, attributing it the documents of the former one.

This edifice has got a steeple which is worth mentioning and which was built also for defence reasons.

3. The third edifice is the church Saint Nicholas of the Leu commune, which was built by its inhabitants in 1765 and among whose wall stones one can see an interesting feature: two rows of bricks, having the shape of the tooth of a saw, the distance between them being of about 0.80 meters.

The historical, documentary and architectonical value of the monuments having been shown fully justify the efforts their restoration and preservation need (and which, in fact, were proposed by the authors), not only to merely prolong their life, but also in order to be included among the great values.