

lucrurile se târăneau pînă trecea furtuna și opera de distrugere continua. Măsura ca bunurile de valoare și importanță deosebită, provenite din demolări, să fie aduse în muzee, uneori în curs de organizare, nu a fost prea inspirată, deoarece în cea mai mare parte ele s-au pierdut, iar smulgerea lor din complexul arhitectonic în care fuseseră concepute a diminuat semnificația lor artistică, istorică și documentară. Considerăm că indiferent de situație, cu bunăvoință, dublată de inteligență și imaginație din partea forurilor conducătoare și a arhitecților, ele puteau fi salvate.

Observăm astfel că acolo unde expansiunea orașelor s-a efectuat cu respectarea și protejarea monumentelor, rezultatele au fost bune. Se trecea inițial la ocuparea locurilor virane și împrejmuirea lor, începea apoi ridicarea de edificii. Se trasau totodată și drumurile. În această etapă grădiniile erau transformate în cămine de casă, fiind mai rentabil. Nevoia de materiale de construcție, creșterea prețurilor au determinat o raționalizare a spațiului de construcție și recurgerea la demolări, inițial a caselor ruinate și apoi a monumentelor. S-a trecut la elaborarea unor noi planuri de sistematizare în care accentul s-a pus pe construcțiile cu mai multe nivele. În acest stadiu, locuințe în general bune, care însă nu mai corespundeau nevoilor de confort, au fost modernizate, schimbându-li-se înfățișarea, sau dărimate. Au fost astfel distruse sau modificate interesante monumente, unele vechi de secole — care puteau rezista încă multă vreme — uneori și datorită faptului că întreținerea lor nu mai era rentabilă pentru proprietari. Distrugerea celor vechi și ridicarea unor noi puteau să fie mai rentabile, pentru proprietari. Așa se explică faptul

că multe clădiri ridicate la sfîrșitul secolului al XIX-lea au temelii și pivnițe din secolele XVI—XVII și XVIII, iar în orașul Tirgoviște se mai găsesc puține clădiri din secolele amintite.

Inexistența unui plan de sistematizare de perspectivă îndelungată a dus la situația ca imobile specifice, ridicate în a doua jumătate a secolului al XIX-lea, să fie demolate peste cîteva decenii, dispărînd cu această ocazie monumente și ansambluri de monumente specifice.

Ideea ridicării centrului civic peste orașul medieval s-a dovedit neinspirată, deoarece s-a creat un precedent ce va fi folosit și mai tirziu cînd se va propune înlăturarea ansamblurilor ridicate în perioada modernă, în numele modernizării, negîndu-se ideea, tot mai acceptată astăzi, a păstrării ansamblurilor arhitectonice de valoare cu menținerea unor imobile mai puțin interesante, tocmai pentru a nu dăuna din măreția și amploarea monumentului în ansamblu.

În concluzie, monumentele istorice au supraviețuit peste timp, restaurate cu incompetență uneori și imputinate de voința de afirmare a unor edili ambițioși¹¹, sau scăpînd de distrugere din întîmplare, alteori grație patriotismului unor oameni luminați, ducînd mai departe, peste veacuri, mesajul geniului și spiritului generațiilor dispărute — eterna aspirație a omului spre nemurire.

¹¹ C. Bacalbașa, *Bucureștii de altă dată, 1885—1900*, vol. II, București, Editura ziarului „Universul”, 1928, unde se fac referiri la dărîmarea turnului „Colțea” și a bisericii Sărindar, din ordinul primarului Pake Popescu.

SUMMARY

Along centuries, the historical monuments have been deteriorated by earthquakes, inundations, by fire and demolitions.

During the second half of the 19th century, the development of towns, as well as the process of industrialisation contributed to the destruction of historical monuments.

In order to defend these monuments, certain laws meant to protect them were promulgated, such as “the law for the discovery of ancient

monuments and objects” and “the law for the preservation and restoration of public monuments.” These laws made it possible to take measures for preserving, restoring and saving the monuments.

There are however certain monuments which will be demolished, in spite of the law. Among them, worth mentioning are the “Vărzaru” church, “Sfinții Apostoli” and “Stelea”.

CÎTEVA CONSIDERAȚII CU PRIVIRE LA BAZILICILE SCURTE DIN BAZINUL HÎRTIBACIULUI ȘI ZONA SIBIULUI

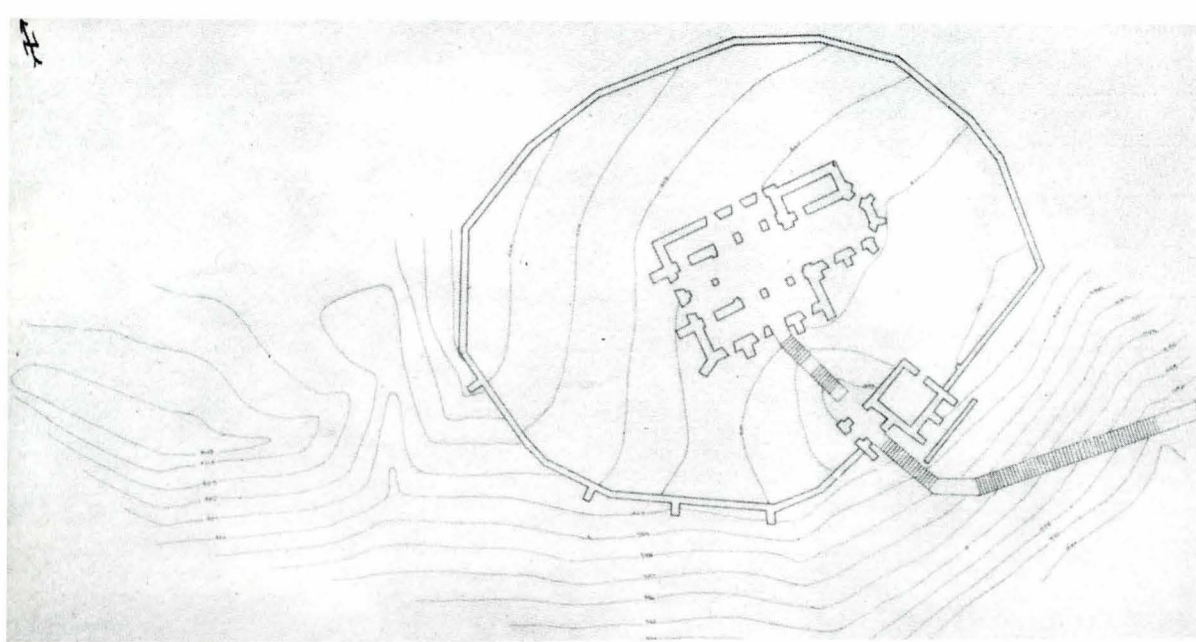
ALEXANDRU AVRAM

Este cunoscut faptul că pe teritoriul județului Sibiu se disting trei zone bogate în monumente de arhitectură în stil romanice: zona Sibiului, valea Oltului și bazinul Hîrtibaciului. În cea de-a treia zonă se află unele din cele mai vechi și tipice monumente eclesiastice romanice, care, asemenea celorlalte edificii din județul Sibiu aparținătoare acestui stil, se încadrează exclusiv în categoria bazilicilor.

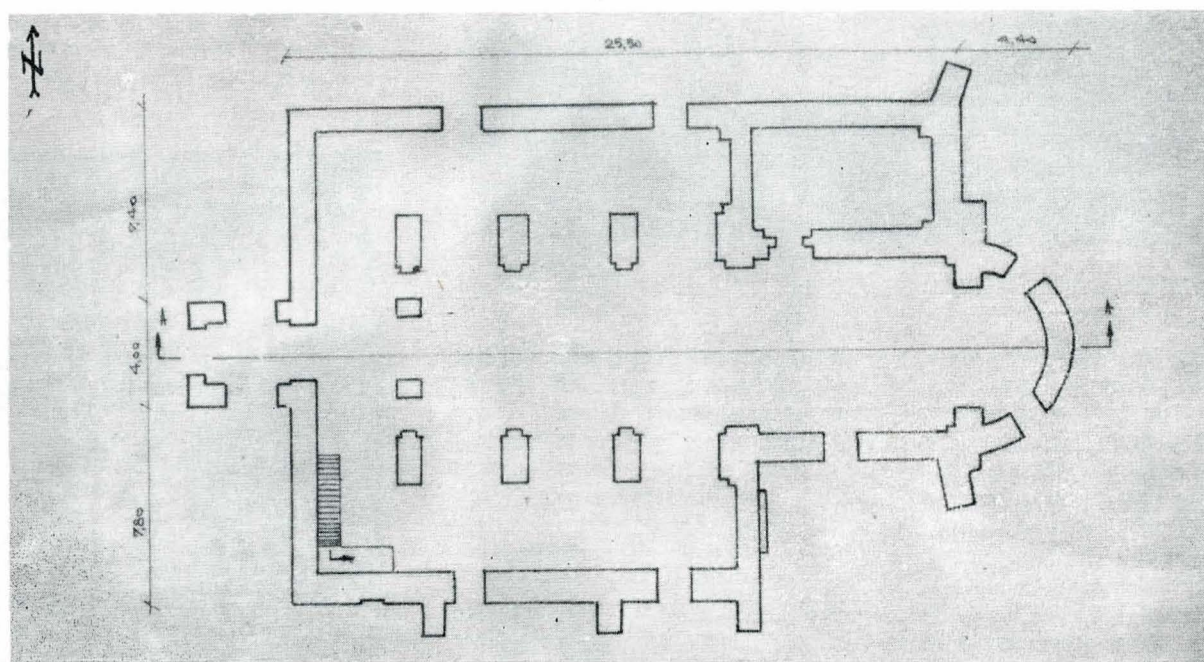
O clasificare a acestor monumente, făcută pe baza elementelor de planimetrie, arată că trei bazilici, din Daja, Roșia și Vurpăr, se încadrează în categoria așa-numitelor bazilici scurte lipsite de turn. Alte două, cele din Alțîna și Dealul Frumos, sînt compuse din cîte cinci travee, dar sînt de aseme-

nea lipsite de turn¹. Monumentele din Merghindeal și Hosman au cîte un turn înglobat primelor travee ale navei centrale,

¹ Monumentul din Dealul Frumos a fost ridicat inițial, în mod cert, fără turn. Ulterior biserica a primit un turn deasupra primelor două travee ale navei centrale. Conform opiniei lui H. Phleps (*Die bäuerliche Wehrbaukunst der Siebenbürger Sachsen*, în H. Zillich, *Siebenbürgen. Ein Abendländisches Schicksal. Königstein im Taunus*, 1957, p. 108) și T. Sini-galia (*Biserica fortificată din Dealul Frumos*, în „Revista muzeelor și monumentelor — Monumente istorice și de artă”, 1976, 1, 67—72.) turnul ar fi fost construit în a doua jumătate a secolului XIII. Înelinăm a considera turnul ca opera unei fortificații mai tîrzii, el fiind lipsit de orice element care ar pleda pentru perioada stilului romanice. Faptul că a trecut o lungă perioadă de timp între construcția bazilicii și ridicarea turnului este atestat de pronunțatele crăpături verticale de pe fațada de vest datorate diferențelor de tasare a solului.



Daia, biserica ev. C.A. Plan.
Relevu executat de ing. O.
Bănceu și arh. G. Pătrașcu.



Roșia, biserica ev. C.A. Plan.
După S.A.S. Sibiu

iar cel din Noul este înzestrat cu un turn decroșat față de nave. Pe de altă parte, monumentele din Daia, Roșia, Noul și Merghindeal nu au absidiole în capătul estic al navelor laterale, la Vurpăr acestea există, ca și la Dealul Frumos, unde, însă, sînt realizate în grosimea pereților încheiați în exterior în unghi drept. Nu se cunoaște dispoziția inițială a capătului estic al colateralelor de la Hosman și Alțina. Toate monumentele menționate au avut cor pătrat urmat de absidă semicirculară, în prezent absida fiind înlăturată la Dealul Frumos și Merghindeal și înlocuită cu un altar poligonal la Vurpăr, Daia și Alțina.

Cu acest prilej ne vom limita aria interesului nostru la problemele privind bazilicile scurte.

Deoarece într-un studiu publicat nu de mult ne-am ocupat exclusiv de monumentul din Daia², de data aceasta vom recapitula succint concluziile noastre. Bazilica din Daia a trecut prin faze succesive de reconstrucție, cele mai ample lucrări aparținînd anului 1778. Atunci monumentul a primit bolțile baroce din navă și cele în cruce din colaterale care acoperă parțial vechile ferestre romanice ale navei păstrate încă în pod. A fost modificat și aspectul altarului, absida fiind înlocuită cu un cor poligonal. Cînd anume nu se poate preciza, probabil în epoca gotică, atunci fiind construite și contraforturile de pe fațadele de vest și sud.

Pînă acum bazilica era datată în relație cu turnul incintei de zidărie, ridicat din cărămidă, care pe baza unei ferestre bipartite era plasat în jur de 1270³. Am arătat, însă, în studiul menționat că turnul actual a fost ridicat pe la începutul secolului al XVII-lea, dar zidul de incintă din piatră, păstrat în stare mai bună în partea de nord a bazilicii, datează dinainte de ciuma din 1348—1349, poate chiar de la sfîrșitul secolului al XIII-lea. Opinem pentru vechimea bazilicii dinainte de invazia tătară.

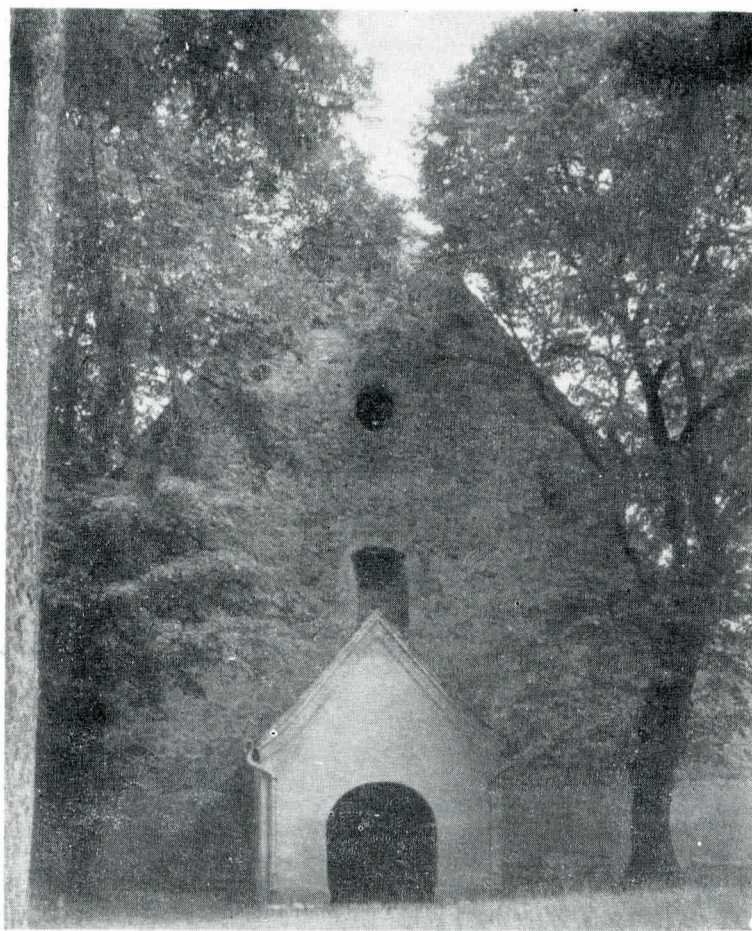
Următorul monument luat în studiu este cel situat în centrul localității Roșia⁴. Bazilica din Roșia s-a păstrat într-o stare destul de bună pentru a permite o adecvată analiză stilistică. Planul monumentului este cel al unei bazilici scurte cu trei nave compuse din cîte patru travee și un cor pătrat, urmat de o absidă semicirculară. Deosebirea dintre planul bazilicii din Daia și al celeia din Roșia constă în apariția, la acest din urmă monument, a unor nișe dreptunghiulare în capetele estice ale navelor laterale. Adîncimea lor este de 30 de cm.

Elevația exterioară este destul de puțin modificată. Pe fațada vestică, în fața intrării, la o dată neprecizată a fost construit un portic cu un fronton triunghiular. Portalul, pla-

³ V. Vătășianu, *Istoria artei feudale în țările române*, București, 1959, p. 17, 32.

⁴ Halaváts Gy., *A vurpodí, veresmarti, szászujfalvi ésszentlerzsébeti templom*, în „Archaeologiai értesítő”, XXXII, 1912; V. Vătășianu, *op. cit.*, p. 30.

² A. Ayram, *Monumentul romanic din Daia (com. Roșia, jud. Sibiu)*, în „Revista muzeelor și monumentelor — Monumente istorice și de artă”, nr. 2, 1977.



Roșia, biserica ev. C.A. Fațada de vest.

sat în interiorul porticului, are arc semicircular, iar muchiile usciorilor și arhivoltei sînt teșite. În partea superioară a fațadei de vest se află o fereastră rotundă realizată din piatră. Pe fațada de sud, monumentul este prevăzut cu trei contraforturi, a căror origine ulterioară este demonstrată pe de o parte prin materialul de construcție — cărămida, pe de altă parte prin crăpăturile accentuate datorate diferențelor de tasare a solu-lui, apărute în punctul de îmbinare al acestora cu zidul edifi-ciului. În capătul estic al colateralei de sud se constată o ușoară ieșitură în dreptul nișei menționate mai sus, situație ce nu se mai repetă și în nord, în interiorul sacristiei. De altfel, sacristia este tot de proveniență ulterioară, fiind construită din cărămidă, spre deosebire de partea originală a bazei ridicate din piatră.

Absida monumentului este marcată prin două lezene ver-ticale realizate în piatră.

Un element ce pare a fi original, cel puțin în parte, este portalul de nord (zidit) prevăzut cu o arhivoltă semicirculară. Usciorul din stînga este realizat din blocuri mari de piatră, dar în dreapta materialul de construcție este cărămidă, ceea ce denotă o intervenție recentă. Unei etape mai noi îi co-res-punde și înălțarea navei cu cca 1 metru, precum și conside-rabila supraînălțare a corului.

Accesul în interior se face prin portalul amplasat pe fațada de vest. Primul element semnalat este tribuna de vest — rea-lizare mai nouă — susținută de patru stîlpi. Nava centrală este despărțită de colaterale prin trei perechi de stîlpi inițial pătrați, ulterior amplificați spre navă cu încă 122 cm. Noile elemente de susținere sînt reunite prin arhivolte semicirculare, ceea ce demonstrează implicit și faptul că arhivoltele sînt rea-lizări mai recente. De asemenea, este evident că bolta navei centrale este de proveniență nouă, ea datează probabil din 1889, dată la care se pare, au fost amplificați și stîlpii.

Bolțile navelor laterale și ale corului au fost realizate în cruce fără ogive, iar absida are semicalotă. Avînd în vedere identitatea dintre bolta de sub tribună, care este în mod cert nouă și bolțile navelor laterale, considerăm că și acestea din urmă sînt de proveniență recentă. Cum la acest monument nu am avut posibilitatea să urcăm în pod, nu am putut cerceta mai exact bolțile. Arcul triumfal este semicircular, iar feres-

trele monumentului sînt transformate, mult mărite, încheiate în arc plat.

În jurul bisericii, în nord și nord-vest, se mai păstrează fragmente ale vechiului zid de apărare construit din piatră, iar pe latura de nord-est, o porțiune a zidului a fost refăcută din cărămidă. De asemenea, din cărămidă a fost ridicat turnul de apărare plasat la sud-vest de bazilică.

Aprofundarea cercetărilor ne obligă să apelăm la izvoarele istorice referitoare la localitatea Roșia. Nu deținem astfel de date din secolul al XIII-lea, dar în secolul următor, odată cu instaurarea dinastiei angevine, documentele devin mai numeroase. Prima mențiune documentară a localității Roșia, la 22 septembrie 1327, coincide cu semnalarea lăcașului de cult devreme ce documentul se referă la preotul din Roșia „domnul Ludovic de Roșia (Ruffomonte), confrate al domnului Nicolae decan de Sibiu”⁵. Numele preotului Ludovic revine în documentele din anii 1332—1335, cînd dijma datorată de acesta scaunului papal se ridică la 36 banali vechi⁶. Alte două documente emise în anii 1337 și 1339 îl menționează pe comi-tele (greavul) Gheorghe din Roșia împreună cu comitele Go-blin, fratele său, ambii din familia Gereb care, în secolul al XV-lea a avut un rol deosebit în istoria Transilvaniei.⁷

Se pare că deceniul al patrulea al secolului al XIV-lea a însemnat perioada cea mai înfloritoare a localității în cursul evului mediu. Ipoteza este susținută de unele calcule estima-tive privind numărul populației din evul mediu, efectuate de către arh. Paul Niedermaier. Astfel, pentru localitatea Roșia



Roșia, biserica ev. C.A. Absida.

se estimează următoarea dinamică a populației: 1225—31 de familii, 1250—45 familii, 1275—66 familii, 1300—97 fami-lii, iar în 1332-6 — 160 familii. Epidemiile de ciumă în

⁵ Documente privind istoria României. C. Transilvania., veac XIV, vol. II, p. 235 (în continuare: D.I.R.)

⁶ D.I.R., XIV, vol. III, p. 220.

⁷ Ibidem, p. 433 și 501.



Roșia, biserica ev. C.A. Fațada de nord.

primul rînd, apoi incursiunile turcești au făcut ca într-un secol populația să se reducă la 47 de gospodării în 1468⁸, apoi urmează o creștere — 58 de gospodării (din care 56 coloniști, 1 preot, 1 învățător) în 1488⁹. În 1536 Roșia avea 66 de gospodării¹⁰, iar în 1712 numai 54¹¹.

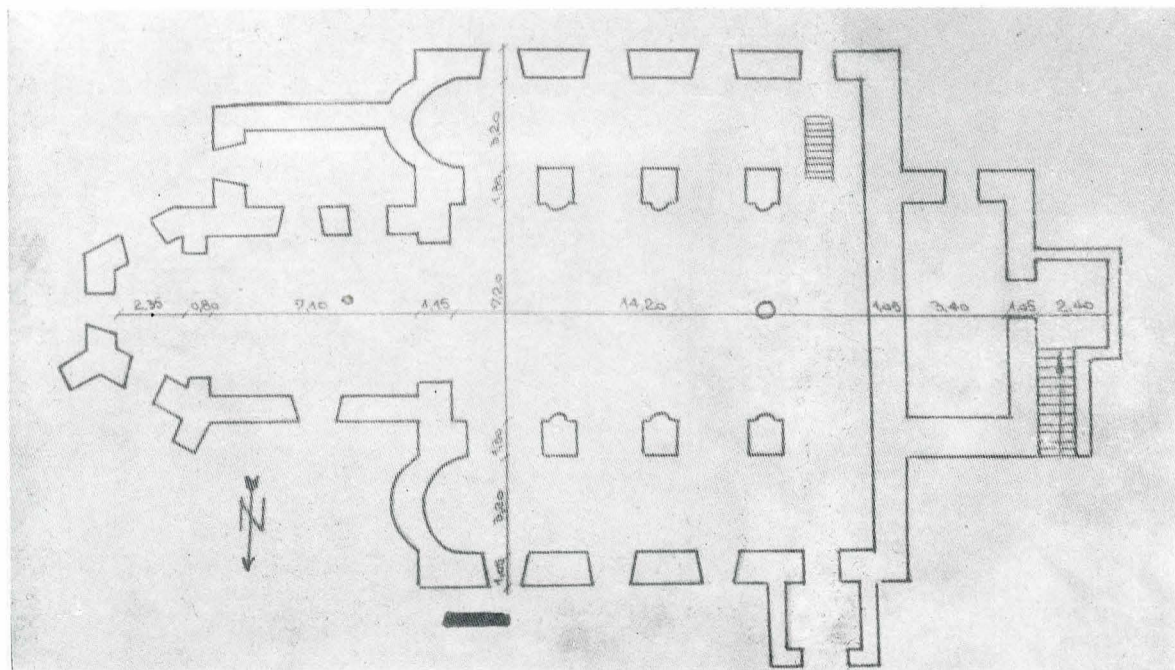
Un monument asemănător cu cel din Roșia se află în comuna alăturată *Vurpăr*, situată într-o zonă deluroasă plasată

Privind monumentul din exterior, se constată că turnul edificat din cărămidă se deosebește de restul construcției ridicate din gresie. Nava centrală se înalță deasupra navelor laterale, pe fațada sa nordică deosebindu-se două rînduri suprapuse de ferestre. Registrul superior cuprinde patru ferestre romanice încheiate în arc semicircular plasate deasupra altora încheiate în arc frînt. Primele se deschid spre podul monumentului, bolta actuală a navei situîndu-se sub nivelul ferestrelor. Forma ferestrelor din registrul inferior, deși ar putea să ne deruteze, nu indică o fază gotică de construcție, ci aparține mai degrabă secolului al XVIII-lea. Asemenea ferestre am întîlnit și la Daia în etapa lucrărilor de la sfîrșitul secolului al XVIII-lea. Cercetînd în podul bisericii structura zidului navei centrale în partea sa superioară, constatăm existența altor patru ferestre romanice pe latura sudică a edificiului. Dintre acestea una singură este vizibilă în exterior.

La nivelul parterului pe fațada de nord se remarcă existența unui portal, în fața căruia s-a ridicat prin secolul al-XVIII-lea un mic pridvor. Acest portal cu o profilatură simplă este totuși cunoscut în literatura de specialitate datorită lunetei decorate cu un relief cu pomul vieții înecadrat de două feline, cca din stînga avînd coadă de pește.

În continuare, scîmălăm existența intactă a absidiolei nordice (cca din sud fiind înglobată în sacristia ulterior construită), apoi cele două contraforturi ale altarului gotic.

Accesul în biserică se poate face fie prin portalul nordic, fie prin cel simetric acestuia, situat în sud. În interior nava principală este despărțită de colaterale prin trei perechi de stîlpi uniți prin arhivolte semicirculare. Remarcăm faptul



Vurpăr, biserica ev. C.A. Plan. După S.A.S.

lateral față de principala cale de comunicații de pe valea Hirtibaciului. Pe o înălțime, în apropierea centrului așezării, se ridică biserica evanghelică C. A.¹² Din punctul de vedere al planului și acest monument se prezintă ca o bazilică scurtă, inițial avînd trei nave, cor amplu urmat de absida centrală, precum și două absidiole secundare. În prezent planul i-a fost modificat prin construirea unui turn decroșat față de vestul navei, iar absida a fost înlăturată și înlocuită cu un altar poligonal. Ulterior în sudul corului s-a construit o sacristie.

⁸ Fr. Teutsch, *Die Bevölkerungszahl des Hermannstädter Stuhles 1468*, în „Korrespondenzblatt des Vereins für siebenbürgische Landeskunde“, III, 1880, p. 70.

⁹ Dr. Albert Berger, *Volkszählung in den 7 und 2 Stuhlen, im Bistritzer und Kronstädter Distrikte vom Ende des XV und Anfang des XVI Jahrhunderts*, în „Korrespondenzblatt...“, 1894, p. 55.

¹⁰ Fr. Steiner, *Zwei Beiträge zur Bevölkerungstatistik des 16. Jahrhunderts. Zählung der Wirte im Hermannstädter Stuhl im Jahre 1536*, în „Korrespondenzblatt...“ 1887, p. 111.

¹¹ Fr. Schuller, *Zwei Konseptionen des einstigen Hermannstädter Stuhles aus dem Beginne des 18. Jahrhunderts*, în „Archiv des Vereines für siebenbürgische Landeskunde“, 1903, p. 103.

¹² Halaváts Gy., *loc. cit.*; Gerevich T., *Magyarország romankori emlékei*, Budapest, 1938, pp. 157–158; V. Vătășianu, *op. cit.*, p. 30 și 152.

că dimensiunile stîlpișor nu coincid, avînd în secțiune dimensiuni între 85 × 85 cm și 100 × 100 cm.

În vestul navei centrale, în axul longitudinal al monumentului este plasat un stîlp octogonal care susține o tribună de factură mai nouă. Mai nouă este și bolta barocă a navei centrale și a corului cu structuri identice cu cele existente la Daia. De asemenea, după opinia noastră, bolțile în cruce ale colateralelor nu pot fi atribuite fazei romanice. În acest sens observăm că navele laterale au fost ușor suprainălțate, bolțile acestora acoperind parțial ferestrele din registrul inferior al navei centrale atribuite fazei baroce. Pe de altă parte bolta colateralelor este construită din cărămizi moderne (22 × 15 × 5 cm).

Arcul triumfal este cel original încheiat în arc semicircular.

Din incinta fortificată, databilă spre sfîrșitul secolului XV, se păstrează doar fragmente de ziduri, precum și un turn de apărare.

Cel mai vechi izvor documentar referitor la localitate datează din anul 1296, cînd se atestă un nivel dezvoltat al așezării avînd în vedere faptul că locuitorii săi prin Andrei, fiul lui Hermann, cumpără un munte de la Mihail, fiul comitelui



Vurpăr, biserica ev. C.A. Fațada de sud.

Toma din Calvasăr. Se specifică în document că muntele — bun pentru construcția unei cetăți — ce făcea parte din moșia Buia este vândut împreună cu o parcelă de pământ și cu pădurea ce-i aparținea. Prețul domeniului cumpărat a fost de 20 mărci de argint fin¹³.

La data primei atestări documentare a parohului din Vurpăr, pe nume Nicolae, acesta plătea 7 lotoni drept dijmă papală¹⁴. Dealtfel, nu deținem date referitoare direct la monument, însă câteva informații privind localitatea în sine ne pot oferi un tablou mai complet al relațiilor dintre diferitele sate învecinate. Astfel, mai multe documente din secolul al XIV-lea fac referiri la diverse pricini iscate între locuitorii din Vurpăr și cei din Roșia învecinată: mai întâi în anii 1350—1358 din cauza unui pământ¹⁵, apoi în 1377 și 1380 din cauza construirii unei mori de apă. Cu acest prilej sînt menționați și comiții Andrei din Vurpăr și Nicolae din Roșia¹⁶.

Aplicînd și pentru Vurpăr aceleași calcule estimative ca în cazul Roșiei, ar rezulta o dinamică a creșterii populației de la 67 de gospodării în 1225, la 99 în 1250, 144 în 1275, 210 în 1300 și 350 de gospodării în anii 1332—1336¹⁷. Vom vedea însă, că din aceleași motive (ciumă, incursiuni turcești), populația se rărește, în 1468 conșcripțiile menționînd

¹³ D.I.R., XIII, II, p. 417. La 6 km nord de așezare se păstrează urmele unei cetăți de pământ de formă alungită de cca 195 × 25 m. O cetate asemănătoare, mai mică (40 × 20 m), de formă eliptică se află la est de Roșia. (Cf. K. Horedt, *Spätmittelalterliche Erdburgen aus Südsiebenbürgen*, în „Untersuchungen zur Frühgeschichte Siebenbürgens“, București, 1958, p. 151 și 157. Ambele cetăți au avut, probabil, scopul de a proteja animalele locuitorilor. Ele sînt amenajate în zone greu accesibile, destul de îndepărtate de localitățile respective, iar fortificarea lor este redusă.

¹⁴ D.I.R., XIV, III, p. 219.

¹⁵ *Ibidem*, IV, p. 532.

¹⁶ Zimmermann Fr., Werner C., Müller G., *Urkundenbuch zur Geschichte der Deutschen in Siebenbürgen*, II, Sibiu, 1897, pp. 455, 529.

¹⁷ Calculele estimative aparțin dr. arh. Paul Niedermair din Sibiu, căruia îi mulțumim și pe această cale pentru comunicarea datelor respective.

80 de gospodării¹⁸, iar în 1488 doar 56 de gospodării de coloniști, 6 de săraci, 1 gospodărie părăsită, 1 preot, 1 dascăl.¹⁹

* * *

Monumentele din Daia, Roșia și Vurpăr fac parte dintr-un grup restrîns de monumente romanice, bazilicile scurte. Din punctul de vedere al planului cele trei bazilici sînt în general asemănătoare, deosebiri existînd doar în capetele estice ale navelor laterale. Singurul monument dintre cele trei care prezintă absidiole în dreptul colateralelor este bazilica din Vurpăr. În rest, toate au trecut prin refaceri care au afectat mai ales elevația, în cazul bazilicilor din Daia și Vurpăr intervențiile ulterioare atîngînd și corul cu absida. Menționăm că, luînd în considerare numai navele monumentelor din Roșia și Vurpăr, exceptînd deci corul cu absida, surprîndem dezvoltarea acestora pe axa transversală (Vurpăr L=16,40 m; l=18,30 m; Roșia L=18 m, l=19,20 m).

Extinzînd aria cercetărilor asupra sudului Transilvaniei, vom observa că asemenea bazilici scurte se întîlnesc doar în cîteva locuri, sporadic. Dacă reconstituirea lui G. Treiber este corectă, atunci în această categorie poate fi încadrată și bazilica din Romos (jud. Alba), un monument fără absidiole, datat de autorul menționat la mijlocul secolului al XII-lea.²⁰ Cu oarecare prudență tot aici ar putea fi încadrată și bazilica din Cricău, datată pe baza cercetărilor arheologice de către R. Heitel și Al. Bogdan în prima jumătate a secolului al XIII-lea, construcție care ar fi fost întreruptă de tătari.²¹ În sfîrșit, mulți cercetători încadrează în acest grup și bazilica din Cîsnădioara. Deoarece problemele legate de acest monument sînt multiple, iar după opinia noastră, săpăturile arheologice²² nu au reușit să le clarifice, ne vom opri pentru moment atenția aici.

Se știe că dimensiunile, în speță extinderea longitudinală a bazilicii din Cîsnădioara, au fost determinate de conforma-



Vurpăr, biserica ev. C.A. Absidiola de nord.

ția terenului. Constructorii locali nu au avut posibilitatea să ridice un monument dezvoltat în lungime pe axa est-vest, rezultînd planul bine cunoscut: bazilică cu trei nave, cor, absidă, absidiole, două turnuri pe fațadă, neterminate însă. În această situație, raliindu-ne păreriile lui R. Heitel care consideră că „bazilica din Cîsnădioara se încadrează oarecum forțat în categoria așa-ziselor bazilici scurte”²³, credem că monu-

¹⁸ Fr. Teutsch, *op. cit.*, p. 69.

¹⁹ A. Berger, *op. cit.*, p. 55.

²⁰ Gustav Treiber, *Mittelalterliche Kirchen in Siebenbürgen*, München, 1971, p. 29.

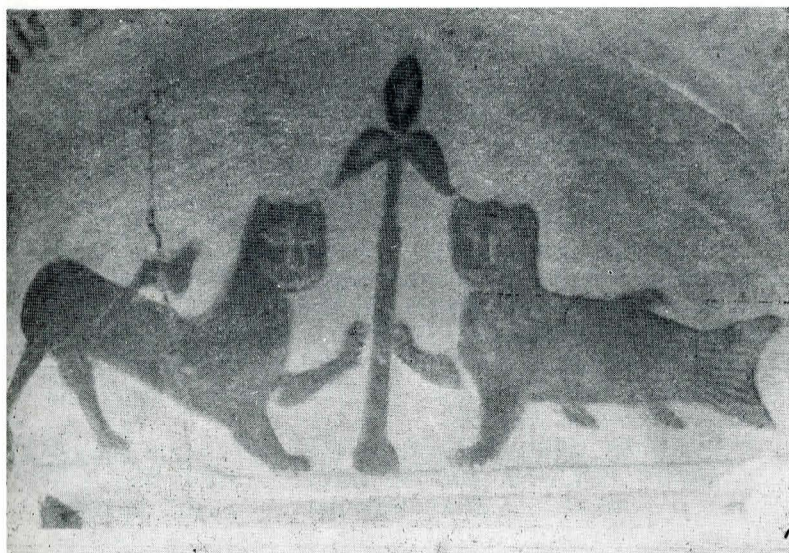
²¹ R. Heitel și Al. Bogdan, *Contribuții la arheologia monumentelor transilvane. I. Principalele rezultate ale cercetărilor arheologice efectuate în complexul medieval din Cricău (jud. Alba)*, în „Apvlm”, VII/1, 1968, p. 494. Regretăm că nu au fost publicate profilele principalelor secțiuni ale săpăturii.

²² R. Heitel, *Arheologia monumentului de arhitectură romanică din Cîsnădioara*, în „Apvlm”, XI, 1973, p. 273 (în continuare: Cîsnădioara...)

²³ *Ibidem*, p. 275.

mentul trebuie exclus din acest grup. Totuși, deoarece tocmai autorul săpăturilor de la Cîsnădioara afirmă că bazilica prezintă identități stilistice cu un întreg grup de monumente din zona Sibiului sau Valea Hirtibaciului²⁴, ba mai mult, că bazilica este tipică pentru acest grup (Cîsnădie, Șelimbăr, Roșia, Ocna Sibiului, Gușterița, Turnișor, Săcădate, Avrig)²⁵, vom mai zăbovi aici. Așa cum se poate constata la fața locului și așa cum a rezultat și din raportul de săpătură, planul monumentului din Cîsnădioara este un plan unitar în care de la început s-au prevăzut două turnuri pe fațadă.²⁶ Pe baza numărului și a dispunerii turnurilor, criteriul deosebit de important în clasificarea monumentelor romanice, bazilica din Cîsnădioara este singulară în toată zona Sibiului și a Văii Hirtibaciului. Singura identitate stilistică este cea datorată stilului comun — romanic. Celelalte monumente amintite sînt biserici cu un singur turn (fie înglobat în vestul navei fie decroșat față de navă) sau lipsite de turn.

În ceea ce privește datarea monumentului în funcție de săpăturile arheologice efectuate, avem câteva rezerve. Autorul consideră că „pînă în anul 1241 șantierul medieval ... realizase deja fundațiile monumentului și o mare parte din jumătatea lui de est”, restul fiind executat în a doua jumătate a veacului și încheiat cîndva în ultimele lui decenii.²⁷ Afirmția se bazează pe cercetările arheologice din secțiunea II al cărei profil sudic poate fi consultat în Planșa II ce însoțește studiul publicat în „Apulum”. Ce ne spune acest profil? În stratul de humus vechi (1) s-a descoperit un dinar al lui Ștefan III (1162—1172) care oferă un termen *post quem* pentru stratul următor (2), un strat format în timpul lucrărilor de construcții. Chiar dacă acceptăm ideea că stratul de arsură (3) s-ar datora invaziei tătare din 1241, nu vedem de ce stratul 2 nu ar putea data oricînd, din perioada, să zicem, 1170—1241. Menționăm însă, că nu există nici un argument pentru datarea stratului de arsură în 1241. Pe de altă parte, stratigrafia



Vurpăr, biserica ev. C.A., Luneta portalului de nord.

nu oferă un al doilea strat de construcție, suprapus arsurii, care dacă ar fi fost provocată de tătari, în mod normal s-ar datora etapei de continuare a lucrărilor în cea de a doua jumătate a secolului al XIII-lea. Suportul pardoselii inițiale (cărămida romană) dat în legendă (4), dar care nu apare nimerotat în profil, nu este un strat de construcție; el este acoperit de stratul următor (5) aparținînd deja primei jumătăți a secolului al XIV-lea.

O altă observație a noastră ar fi legată de faptul că — se știe din documente — din anul 1223 „muntele Sf. Mihail împreună cu biserica de acolo” au fost cedate de către „magister Gocelinus” mănăstirii Cîrța²⁸. Dacă ridicarea bisericii s-ar

fi desăvîrșit în a doua jumătate a secolului al XIII-lea, atunci cînd șantierul mănăstirii Cîrța exercita „pregnante influențe” asupra arhitecturii din sudul Transilvaniei (Alba Iulia, Sebeș-Alba, Bartolomeu, Prejmer etc.), de ce nu regăsim, mai ales în plastica portalului de vest, absolut nici o relație cu ambianța cisterciană? Răspunsul este simplu: bazilica din Cîsnădioara era terminată la data mențiunii documentare din 1223.

În ceea ce privește tipul de plan de la Cîsnădioara, întîlnim o serie de monumente mai mult sau mai puțin înrudite în ambianța romanului central-european. Bazilici trinavate cu turnuri pe fațadă, absidiole și cor urmat de absida centrală, se reîntîlnesc în Polonia la Poznań (mijlocul sec. XI)²⁹, Gniezno (a doua jumătate a sec. XI)³⁰ și Cracovia (bis. Sf. Andrei, încep. sec. XII — o bazilică ce-i drept lipsită de absidiole, avînd doar nișe dreptunghiulare, dar mai apropiată ca dimensiuni de monumentul din Cîsnădioara)³¹. Recente săpături arheologice au scos la iveală fundațiile unei ample biserici în Ungaria, la Dömös³², care se aseamănă în linii mari ca plan cu monumentul din Cîsnădioara, dar cu mențiunea că era înzestrată în partea sa estică cu două turnulețe circulare³³. Autorul săpăturilor citează ca analogii semnificative pentru monumentul terminat deja în 1108, câteva biserici din Praga: Sf. Gheorghe, Sf. Wenzel, precum și fundațiile bisericii Sf. Mihail din Vác (sec. XII) din Ungaria³⁴.

Extinzînd aria cercetărilor asupra unor zone ale Europei centrale colonizate cu populație germană, aproximativ concomitent cu sudul Transilvaniei, vom vedea că bisericiile cu dispoziție planimetrică similară lipsesc. Exemple asemănătoare nu au putut fi depistate de noi nici în Silezia sau Zips.

Am înșirat toate aceste analogii fără scopul de a trage concluzii definitive, dar considerăm că se impune o ipoteză: în cazul bisericii din Cîsnădioara, chiar dacă acceptăm mîna de lucru locală³⁵, concepția planimetrică este de import. Este interesant de semnalat că valra satului Cîsnădioara are cea mai mică suprafață dintre toate localitățile din zona Sibiului. Puterea economică a unei așezări atît de mici era redusă. De asemenea, bazilica este plasată mult în afara satului, spre deosebire de alte biserici săsești ridicate de obicei în centrul localităților. Este de presupus deci că biserica n-a fost ridicată de către comunitatea din Cîsnădioara, construcția fiind finanțată de un patron. Acesta putea fi chiar pomenitul „magister Gocelinus”, un cleric după toate probabilitățile originar din nord-estul Franței, unde numele de Gosselin este frecvent³⁶.

Cu privire la elementele de plastică ale fațadei de vest, date de unii cercetători în a doua jumătate a secolului al XIII-lea³⁷, considerăm că, totuși, nu poate fi exclusă opinia conform căreia acestea ar fi de inspirație occidentală, în speță franceză³⁸.

²⁹ Z. Swiechowski, J. Zachwatowicz, *Dzieje budownictwa w Polsce. Tom I. Do połowy XIII wieku*, Varșovia, 1964, pp. 30—31.

³⁰ *Ibidem*, pp. 32—33.

³¹ *Ibidem*, p. 50, 55—57.

³² László Gerevich, *Die Kirche von Dömös*, în „Rapports du III-ème Congrès International d'Archéologie slave”, I, Bratislava, 1979, p. 300.

³³ Avînd în vedere dispoziția turnurilor, biserica din Dömös seamănă mai mult cu monumentul demolat din Căpleni (jud. Satu Mare) care a avut două turnulețe în flancurile absidei. În legătură cu această problemă: A. Avram, *Sur les débuts de l'architecture monastique de Crișana (XII—XIIIe siècles)* în „R.R.H.A.”, tome XIV, 1977, p. 3—19.

³⁴ L. Gerevich, *op. cit.*, p. 301.

³⁵ Entz G., *Die Baukunst Transsilvaniens im 11—13 Jahrhundert*, I, în „Acta historiae artium”, tom XIV, fasc. 1—2, 1968, p. 22.

³⁶ Th. Năgler, *Așezarea sașilor în Transilvania și aportul lor la dezvoltarea societății feudale românești*, în „Studii de istorie a naționalității germane și a înfrățirii ei cu națiunea română”, vol. I, București, 1976, p. 39.

³⁷ V. Vătășianu, *op. cit.*, pp. 28—29. Privitor la relațiile dintre Gocelinus și mănăstirea cisterciană din Cîrța, vezi Karl Kurt Klein, *Transsilvanica*, München, 1963, p. 233—237. K.K. Klein nu pledează pentru apartenența lui Gocelinus la ordinul cistercian, însă îl consideră ca „familiar al mănăstirii”. După opinia noastră, în cazul în care construcția monumentului i se datorează, în mod cert se poate deduce că nu a fost cistercian. Se știe că cistercenii își construiau bisericile fără turn, alegeau ca amplasament văile și nu înălțimile, iar în perioada respectivă (așa cum demonstrează analogiile), construiau biserici gotice timpurii.

³⁸ Ne gîndim la ipoteza avansată de Gerevich T., conform căreia portalul din Cîsnădioara urmează modelul oferit de abația din St. Gilles a cărei filie era mănăstirea benedictină din Somogyvár (Ungaria) fondată la sfîrșitul secolului XI (cf. Gerevich T., *op. cit.*, p. 69) R. Hamann datează portretul din St. Gilles între 1129—1142 (cf. *Geschichte der Kunst*, Berlin 1955, p. 166, fig. 161).

²⁴ *Ibidem*, p. 288.

²⁵ R. Heitel, *Archäologische Beiträge zu den Romanischen Baudenkmalen aus Südsiebenbürgen*, în „R.R.H.A.”, tome IX, 1972, p. 150.

²⁶ R. Heitel, *Cîsnădioara...*, p. 277—278.

²⁷ *Ibidem*.

²⁸ *D.I.R.*, XI—XIII, p. 199.



Vignory, capitel, mijlocul secolului XI. După G. Zarnecki.



Ely. Catedrala, Capitel din transept (sud) — cca 1090. După G. Zarnecki.

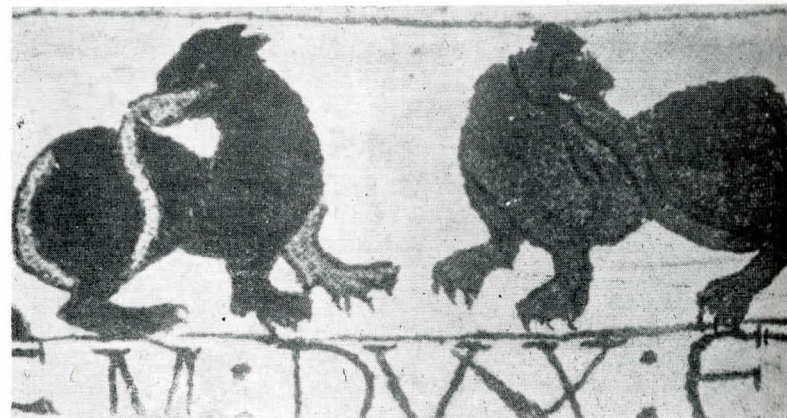
Coroborînd toate analogiile cu cele precizate privitor la rezultatele săpăturilor arheologice, nu vedem de ce datarea bazilicii din Cîsnădioara în jurul anului 1200 ar trebui contestată. Cînd anume a fost construită nu putem ști cu precizie, în orice caz, prin moneda descoperită de R. Heitel, cunoaștem termenul „*post quem*“, monumentul fiind databil astfel în intervalul dintre ultimele trei decenii ale secolului XII și anul 1223.

Revenînd la bisericile din Roșia și Vurpăr, constatăm că ele, în afară de monumentul din Romos și eventual din Cricău, nu au analogii perfecte. Evident, cunoaștem și alte biserici romanice lipsite de turn și databile la începutul secolului al XIII-lea (exemplele din Dealul Frumos și Alțîna sînt elocvente) dar acestea nu pot fi încadrate în categoria bazilicilor scurte³⁹.

Probleme foarte complexe ridică reprezentarea cu pomul vieții în luneta portalului din Vurpăr. Maniera de execuție este stîngace, volumele sînt abia schițate prin conture și incizii, relieful fiind total plat. Un relief asemănător se află și în timpanul portalului bisericii reformate din Ocna Sibiului, de



Tapiserie din Bayeux. Detaliu din bordură, cca 1070. După G. Zarnecki.



Tapiserie din Bayeux. Detaliu din bordură, cca 1070. După G. Zarnecki.

data aceasta de o parte și alta a pomului vieții situîndu-se doi lei⁴⁰.

Pomul vieții între două animale apare la sumerieni unde se presupune că reprezenta simbolul fertilității. Este întîlnit și la alte popoare ale Asiei antice, la hitiți, asirieni și persieni. Reprezentarea apăruse de exemplu și în Siria ca simbol al mîntuirii, pomul — de cele mai multe ori un palmier — simbolizînd viața veșnică.⁴¹ În Europa pătrunde datorită țesăturilor orientale⁴². Motivul era frecvent în Normandia secolului XI de unde se răspîndește și în alte regiuni ale Franței — Vignory (Haute Marne) unde este semnalat un capitel cu arborele vieții flancat de doi lei, mij. sec. XI — dar și în Italia (Modena, cca 1100).⁴³ Reprezentările animaliere afrontate cu pomul vieții — de regulă lei — se întîlnesc în tapiseriile din Bayeux (Normandia, cca 1070), un ecou al acestora regăsindu-se în Anglia în capitelurile de la capela castelului din Durham (cca 1072) și mai ales la catedrala Ely (cca 1090)⁴⁴. Acest din urmă exemplu, prin tratarea bîdimensională a figurilor animaliere, este foarte apropiat de reliefurile luate în discuție.

T. Gerevich, remarcînd anumite caracteristici de inspirație bizantină în schema compozițională a timpanului de la Vurpăr, prezintă o serie de analogii din Italia (Ravena, Torcello — sec. XII) sau Franța (Marigny în Calvados — a doua jumătate a sec. XII)⁴⁵. O altă cercetătoare maghiară, V. Kapossy, menționează printre analogii fragmentul de timpan păstrat în muzeul din Veszprém, unde pomul vieții, repre-

⁴⁰ Monumentul din Ocna Sibiului este o bazilică în stil romanic care prezintă particularitatea unui turn ridicat deasupra corului. În Transilvania obiceiul de a ridica turnuri deasupra corului nu s-a răspîndit. Există doar exemplul bazilicii din Cîsnădie și a două biserici-sală din Rîu de Mori (Hunedoara) și Albiș (Bihor), această din urmă localitate pusă în legătură cu coloniști germani (vezi, Bunyitay V., *A váradi püspökség története*, III, Oradea, 1884, p. 187). Acest tip de monument este foarte frecvent la bisericile-sală din Saxonia (V. Vătășianu, *op. cit.*, p. 27 și 121), de asemenea poate fi întîlnit în Bavaria de est la Giggienhausen și în Germania de sud la Alfild (cf. G. Dehio, *Handbuch der deutschen Kunstdenkmäler*, III, sub voce). Este frecvent și în Austria inferioară (Auersthal, Eckartsau, Edelbach, Falbach, Baasdorf, Witzelsdorf) și mai rar în nordul Austriei, în Carintia și Tirol (cf. W. Buchowiecki, *Die gotische Kirchen Österreichs*, Viena, 1952, p. 91).

⁴¹ Kapossy Veronika, *Élelfa ábrázolások egy románkori templomán*, în „Művészettörténeti értesítő“, 2—3, 1956, p. 122.

⁴² *Ibidem*.

⁴³ George Zarnecki, *1066 and architectural sculpture, From the proceedings of the British Academy*, vol. LII, Londra, 1966, p. 97.

⁴⁴ *Ibidem*.

⁴⁵ Gerevich, T., *op. cit.*, pp. 157—158.

³⁹ W. Horwath consideră bazilicile din Daia, Vurpăr, Roșia, Alțîna, împreună cu cele presupuse a fi existat la Noerich și Cașolț, drept cele mai vechi monumente romanice săsești. Cf. W. Horwath, *Die Landnahme des Altlandes im Lichte der Kirchenbauten*, în „Siebenbürgische Vierteljahrsschrift“, 59, 1936, p. 177.

zentat de o tufă de trandafiri, este flancat de doi grifoni.⁴⁶ Timpanul datat de Gerevich spre sfârșitul secolului al XII-lea⁴⁷ după opinia noastră este o operă de sculptură mai evoluată, expresivă, relief fiind mult mai pronunțat. Prof. V. Vătășianu, fără a căuta analogii în regiuni prea îndepărtate, își îndreaptă atenția spre Germania de unde citează câteva exemple de timpane din această categorie. Dar capela castelului din Wechselburg datată de R. Hamannpe la 1230—1235⁴⁸, apare plasată la alți autori după 1168⁴⁹, iar celelalte două exemple din Alsbach (Saxonia) și Wartenburg (Bavaria de est) nu sînt datate de bibliografia citată⁵⁰. Mai recent, G. Entz apropie relieful din Ocna Sibiului, și implicit cel din Vurpăr, de frescele cu lei de la capela palatului regal din Esztergom.⁵¹ Aici reprezentarea cu pomul vieții lipsește, lei fiind redați în interiorul unor discuri rotunde.

Deoarece dorim ca lista eventualelor analogii transilvănene să fie cât mai cuprinzătoare, vom menționa că fragmentul de cristelniță sau fintină, păstrat la Muzeul din Carei, decorat cu o triplă bandă împletită, sub care, în mijlocul unor vrejuri vegetale, apar animale și păsări afrontate, de o parte și alta a pomului vieții, nu poate fi luat în discuție. Piesa adusă la Carei, cu prilejul construcției castelului (1894—96), provine din Italia, fiind încadrată de către J. Balogh în repertoriul preromanic (între 720—902)⁵², deși, după opinia noastră, prezintă analogii vizibile cu două reliefuri venețiene din secolul XI, publicate de aceeași autoare⁵³.

Epuizînd analogiile și argumentele de ordin stilistic, arhitectonic și plastic, vom recurge la unele aspecte istorice cu caracter mai general. Se știe că între anii 1188—1191 prepoziția Sibiului, formată din capitlurile Sibiu, Noerich, Cincu, era deja constituită⁵⁴. În momentul respectiv colonizarea săsească era încă în curs de desfășurare. Documentul din 1192—1196 distinge trei categorii de coloniști: „primii flandrenzi“, „alți flandrenzi“ și „flandrenzii care o să mai vină“⁵⁵. Datele respective, coroborate cu diploma Andreană din 1224, arată că provincia Sibiului, cu cele trei capitluri menționate, a fost colonizată pînă în anul 1200⁵⁶. Constituirea unei prepoziții presupunea o organizare bisericească avansată și implicit existența unui număr considerabil de parohii. În cei 30—40 de ani de la începuturile colonizării (perioadă plasată în timpul domniei lui Geza II (1141—1161) acest deziderat putea fi îndeplinit în teritoriul menționat, mai ales în așezările considerate ipotetic ca „primare“ în ceea ce privește succesiunea

colonizării⁵⁷. În zona restrînsă cercetată, Vurpărul ar fi o astfel de așezare primară, de unde ar fi fost colonizate Roșia și Daia. Este deci de presupus că în Vurpăr parohia a fost organizată deja în ultima treime a secolului al XII-lea. Se pune întrebarea, ce fel de lăcaș de cult avea parohia respectivă? La această întrebare putem da un singur răspuns logic: monumentul actual, o bazilică scurtă fără turn, care de-a lungul secolelor a trecut prin etapele de modificări subliniate anterior. Ceva mai recent, la o dată neprecizată, foarte probabil încă în secolul al XII-lea, au fost colonizate „așezările secundare“ Roșia și Daia. Avînd în vedere analogia de ordin general dintre monumentele din Vurpăr, Roșia și Daia, credem că și cele două din urmă existau deja în jurul anului 1200. Cercetătorilor care — în mod justificat — ar presupune existența într-o primă etapă a unor biserici de lemn⁵⁸, le putem răspunde că în faza actuală a cercetărilor nu au fost semnalate asemenea monumente anterioare unor edificii romanice săsești din piatră⁵⁹.

Problema originii și a datării primelor biserici săsești este în strînsă interdependență cu etapele colonizării săsești în Transilvania⁶⁰.

Deși nu se poate preciza cu exactitate locul de unde provin sașii din „provincia Sibiului“, cercetările mai recente acceptă ideea că marea masă a acestora ar fi venit din Franconia și Lotharingia inferioară, epicentrul colonizării de pînă la 1200 fiind în vestul Rinului.⁶¹ Regiunile respective sînt plasate practic în centrul fostului imperiu carolingian, dezvoltarea lor economică și socială în secolele XI—XII corespunzînd deja feudalismului dezvoltat. Coloniștii germani au venit, deci, în sudul Transilvaniei cu un bagaj înaintat de cunoștințe, mai ales tehnice.

Nu are temei științific teoria istoricului de artă maghiar T. Gerevich, care în 1938 afirmase: „sașii ardeleni au venit din patria lor Turingia fără nici o zestre artistică. Primele impresii artistice le-au asimilat în cadrul culturii și regatului maghiar“⁶². În schimb, referitor la această problemă, Șt. Pascu consideră că sașii în momentul colonizării „ajunseră la un nivel de cultură și civilizație apreciabil pentru vremea aceea“⁶³. În aceste condiții nu vedem cum construirea unor monumente de dimensiuni modeste, cum sînt bazilicile scurte, ar fi ridicat probleme deosebite, sau ar fi necesitat decenii întregi. Avînd în vedere și rolul deosebit al bisericii în contextul lumii medievale, este greu de crezut că foștii locuitori ai arhiepiscopatelor de Trier, Liege, Mainz sau Köln să nu fi trecut în decurs de cel mult două decenii de la colonizare la ridicarea lăcașurilor de cult.

⁴⁶ Kaposy V., *op. cit.*, p. 123.

⁴⁷ Gerevich T., *op. cit.*, p. 164.

⁴⁸ Cf. V. Vătășianu, *op. cit.*, pp. 152—153.

⁴⁹ G. Delio, *op. cit.*, I, sub voce.

⁵⁰ *Ibidem*, I și III, sub voce.

⁵¹ Entz G., *op. cit.*, I, p. 28.

⁵² Jolan Balogh, *Studi sulla collezione di sculture del Museo di Belle Arti di Budapest (VI) I. Pozzi veneziani*, în „Acta historiae artium“, XII, 1966, 3—4, p. 217.

⁵³ *Ibidem*, fig. 12 și 15.

⁵⁴ W. Grandjean, *Die Anfänge der Hermanstädter Propstei im Spiegel päpstlicher Urkunden*, în „Siebenbürgisches Archiv“, vol. 8, 1971, pp. 269—275; Th. Nögler, *Die Anstellung der siebenbürger Sachsen*, București, 1979, p. 132—134.

⁵⁵ D.I.R., XI—XIII, p. 12.

⁵⁶ Th. Nögler, *Așezarea sașilor...*, p. 57.

⁵⁷ Fr. Teutsch, *Bestiedlung des „alten Landes“*, în „Korrespondenzblatt...“, 24, 1901, p. 107.

⁵⁸ Th. Nögler, *op. cit.*, p. 45.

⁵⁹ În acest sens, un răspuns elocvent ne oferă săpăturile arheologice din ultimii ani efectuate la unele biserici romanice săsești. Săpăturile menționate s-au desfășurat, însă, cu precădere în așezări colonizate tîrziu, cum ar fi Săcădate (după 1200), Sebeș-Alba și Gîrbova (în jur de 1224) (vezi Th. Nögler, *op. cit.*, p. 20). Din păcate rezultatul săpăturilor desfășurate la Gîrbova, Săcădate și Rodbav nu au fost publicate pînă în prezent, iar concluziile privind săpăturile de la Sebeș-Alba și Cricău au fost publicate fără profilele și planurile aferente.

⁶⁰ În acest sens, vezi W. Horwath, *op. cit.*

⁶¹ Th. Nögler, *op. cit.*, pp. 32 și 48.

⁶² Gerevich T., *op. cit.*, p. 131.

⁶³ Șt. Pascu, *Voievodatul Transilvaniei*, I, Cluj, 1971, p. 129.

ZUSAMMENFASSUNG

Der Aufsatz behandelt die Kurzen Basilikalbauten aus Vurpăr (Burgberg) und Roșia (Rothberg), die im Zusammenhang mit den romanischen Kirchen des Harbachtales und Umgebung von Sibiu (Hermannstadt) untersucht werden. Die beiden Baudenkmäler werden vom historischen und architektonischen Standpunkt beleuchtet im Kontext der Vergangenheit der beiden Ortschaften.

An hand von neuen Argumenten datiert der Verfasser die Basiliken von Burgberg und Rothberg ins letzte Drittel des 12. Jhs, ein Zeitpunkt als die Hermanstädter Praepositen, bestehend aus den Kapiteln: Hermannstadt, Grossschenk und Leschkirch, schon bestand. Ebenfalls untersucht der Autor die Ergebnisse der archäologischen Grabungen in der bis unlängst als kurzer Basilikalbau bezeichneten Kirche von Cîsnădioara (Michelsberg) und ist der Ansicht, den Bau wiederum um das Jahr 1200 zu datieren.