

În anul 1880 în lumea artistică a Capitalei se răspîndește știrea privind aprecierile unanime cu care a fost primită sculptura tinărului Ion Georgescu intitulată: *Copiliță rugîndu-se*. Era vremea cînd în țară începuse să se afirme o pleiadă de tineri artiști români, absolvenți ai școlilor de artă din țară sau cu studii făcute în străinătate. Epocă de căutări în toate domeniile artei. În București și în celelalte orașe mari ale țării se construiesc palate, clădiri monumentale destinate unor instituții publice sau de învățămînt¹, campania pentru încredințarea acestor lucrări artiștilor români, arhitecți și sculptori, fiind una din paginile frumoase ale istoriei culturii românești. În acest context, succesul obținut la Paris de către Ion Georgescu nu a fost trecut cu vederea și nici nu a fost uitat în anul 1882, la întoarcerea în țară a tinărului sculptor.

În acei ani, în Capitală, Epitropia Spitalului Brîncovenesc, o foarte bogată instituție², hotărăște să construiască pe același loc, pe terenul de pe malul Dîmboviței, la începutul căii Rahova, o nouă biserică a „Domniței Bălașa“, cea de-a treia în ordine cronologică³. Proiectul clădirii este încredințat arhitectului Alexandru Orăscu.

Noua clădire, în concepția membrilor Epitropiei, trebuia să întrunească calități artistice deosebite, ea neprecupețind să cheltuiască sume importante pentru achiziționarea unor materiale de bună calitate și angajarea unor foarte buni meșteri sau artiști talentați care să desăvîrșească lucrările proiectate.

Pentru amplasarea mormîntului și executarea unui sarcofag al Domniței Bălașa, fondatoarea instituției, sînt angajați arhitectul Constantin Băicoianu, care a construit Spitalul Brîncovenesc, și sculptorul Ion Georgescu.

Sarcofagul Domniței Bălașa nu este menționat în toate lucrările din bibliografia privitoare la viața și opera sculptorului, după cum în monografiile sau articolele privind monumentul, nu în toate este pomenit Ion Georgescu ca autor al sculpturii.

Prima mențiune, se face în broșura ocazională, editată cu prilejul inaugurării, intitulată: „Sînțirea bisericii Domnița Bălașa, săvîrșită în ziua de 29 septembrie, în prezența Maiestății Sale Regelui“ București 1885. Sînt prezentate aci toate lucrările executate și cu autorii lor. La pagina 5 se scriu următoarele: „Mausoleul de marmoră făcut pentru osemintele Domniței Bălașa și așezat sub o boltă marmorizată, în partea dreaptă a bisericii, este lucrat de artistul român C. (evident, o greșală de tipar) Georgescu“ În articolul lui Marin Dumitrescu, „Biserica Domnița Bălașa“ publicat în „Teologul“ II nr. 6, 1898, p. 3, autorul descrie monumentul, fără a-l pomeni pe artist, în felul următor: „În interiorul bisericii Domnița Bălașa, în partea dreaptă, se află un strălucit monument de marmoră albă făcut în formă de sicriu, în care se păstrează osemintele ilustrei fondatoare și un Înger veghează lîngă dinsele“. Necrologul lui Ion Georgescu din „Familia“ (6/18 decembrie 1898 p. 587) amintește între operele sculptorului și sarcofagul în cauză, celălalt necrolog cunoscut, semnat de

N. Petrașcu și publicat în „Literatura și artă română“ III din 25 februarie 1899 nu amintește această operă.

Într-un prim articol consacrat memoriei sculptorului, scris de Dimo Pavelescu, „Profesorul sculptor Ion Georgescu“, publicat în „Pictura și sculptura“ I, 3/1935 p. 20, deși sînt înșirate multe din operele sale, Domnița Bălașa nu este pomenită. Nu o amintește nici Tudor Vianu în articolul „Sculptura românească“ din „Artă și tehnică grafică“ 4—5/1938, deși la p. 168 sînt consacrate lui Ion Georgescu cîteva rînduri elogiouse: „... A apărut într-un mediu artistic în care tradițiile nu se constituiseră și în care interesul general îl secolunda cu destulă indiferență, lucrînd în rîstimpul unei vieți scurte, Ion Georgescu a produs lucrări de un desăvîrșit echilibru artistic în care o fină devinație psihologică se unește cu o solidă știință a modelajului. ... Sobru, fără răceală și sensibil, fără ostentație“. În 1940, într-o monografie consacrată lui „Ștefan Ionescu-Valbudea“, Ion Frunzetti, așezîndu-l la începutul



Fotografii executate de N. Zegrea

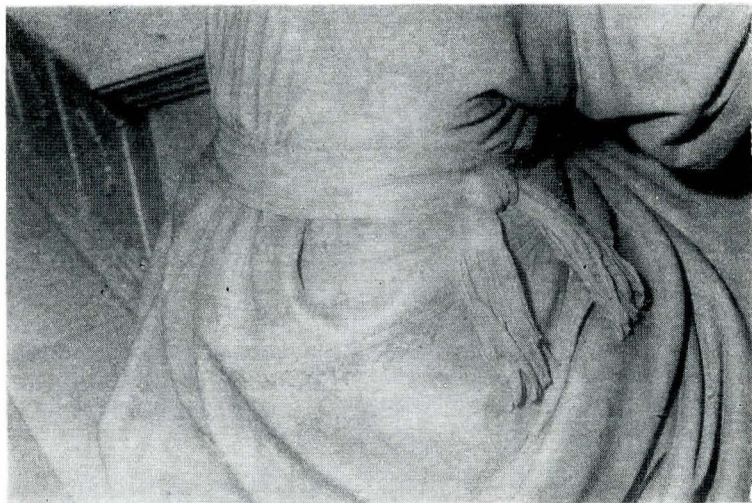
¹ Oliver Velescu, „Cestiunea clădirilor școlare“ în „Arhitectura“ nr. 3, 1979, p. 61.

² Pentru istoricul acestei instituții, a se vedea: Emil și Ion Vîrtosu, O sută de ani de la înființarea așezămintelor brîncovenesti (1838—1938), București 1938.

³ Vezi N. Stoicescu, Repertoriul bibliografic al monumentelor feudale din București, Editura Academiei, p. 205.

sculpturii românești, recunoștea că Ion Georgescu „a fost până azi singurul beneficiar al omagiilor unei întregi generații artistice”. George Potra în cartea „Din Bucureștii de altădată”, București 1942, p. 33, amintește mormîntul Domniței Bălașa și reproduce textul inscripției, dar nu-l amintește pe sculptor. În revista „Analecta”, 3, 1945, unde sînt grupate „Știri contemporane despre artele plastice în România între 1890—1909” sînt amintite multe din operele lui Georgescu, executate bineînțeles între datele limite ale articolului.

George Oprescu a fost primul care i-a consacrat sculptorului un studiu monografic comunicat la Academia Română (G. Oprescu, „Ion Georgescu”, în Analele Academiei Române. Mem. Sect. Lit. s. III t. XVII, mem. 1 București 1948). Aici se găsește prima descriere și analiză artistică a sculpturii de la Domnița Bălașa, George Oprescu exprimîndu-și regretul



că „deși așezată într-un loc pe lângă care trec mii de persoane, ea este așa de puțin cunoscută”.

Centenarul nașterii sculptorului, sărbătorit în primăvara anului 1956 a prilejuit printre alte manifestări (expoziții, emisiune filatelice etc.) și apariția a numeroase articole în presă. (Ioan Masoff, „Centenarul sculptorului Ion Georgescu” în „România liberă” nr. 3510 din 19 ianuarie 1956, p. 2; „M. Cosma”, 100 de ani de la nașterea lui Ion Georgescu în „Contemporanul” nr. 3 (485) din 20 ianuarie 1956, p. 4; Marin Mihalache, „Centenarul lui Ion Georgescu”. Un clasic al sculpturii românești în „Scînteia Tineretului” nr. 2090 din 20 ianuarie 1956 p. 2; Mircea Deac, „Ion Georgescu”, 100 de ani de la nașterea sa în „Gazeta Literară” din 2 februarie p. 4; Carmen Răchițeanu-Hoffman, „Centenarul sculptorului Ion Georgescu” în „Flacăra” nr. 5/78 din 1 martie 1956 p. 23; Jack Brutaru, „Expoziția retrospectivă Ion Georgescu”, în „Informația Bucureștiului” nr. 819 din 20 martie 1956, p. 2; materiale în care, în nici unul nu este menționată compoziția sculpturală de pe mormîntul Domniței Bălașa. Cu același prilej Marin Mihalache îi consacră și o micromonografie intitulată „Ion Georgescu un clasic al sculpturii românești”, în colecția Societății pentru răspîndirea științei și culturii apărută la ESPLA, 1956, unde pomenește această sculptură „mai puțin cunoscută” ca de o „lucrare izbită, monumentală, bine proporționată, care dovedește calitățile sale remarcabile” (pag. 14). George Oprescu îi consacră, cu același prilej al centenarului, un nou studiu: „Ion Georgescu, la 100 de ani de la nașterea sa” în „Arta Plastică” III nr. 1/1956, subliniind că lucrarea de la Domnița Bălașa „este o operă însemnată, prin proporțiile și forma ei, unică în arta noastră de pînă atunci”. Un studiu îi consacră și Remus Niclescu, „Știri noi despre anii de formație ai lui Ion Georgescu”, în „Studii și Cercetări de Istoria Artei” III, 3—4/1956, ocupîndu-se de perioada anilor 1878—1881, deci epocă anterioară creării operei dela Domnița Bălașa. Tot știri despre primii ani de creație pînă în 1876 — și despre începutul activității didactice în anul 1887, se găsesc la Barbu Brezeanu. Cîteva date necunoscute în legătură cu sculptorul și profesorul Karl Storck în „Studii și Cercetări de Istoria Artei” III, 1—2/1956, p. 349.

O listă a operelor lui Ion Georgescu, în care este inclus și sarcofagul de la Domnița Bălașa a întocmit-o G. Bezviconi,

„Cimitirul Bellu din București, muzeu de sculptură și arhitectură” în „Monumente și Muzeu” I/1958, p. 194—195. Activitatea socială, de apărare a intereselor profesionale a constituit preocuparea studiului lui Petre Oprea, Societatea „Cercul artistic” și rolul ei în mișcarea artistică de la finele secolului trecut, în „Studii și Cercetări de Istoria Artei” IV 1/1959, p. 238. George Oprescu în „Sculptura românească”, edițiile I 1957 și II 1965, serie cu aceeași căldură despre opera lui Ion Georgescu, și despre opera lui de la Domnița Bălașa.

*
* *
*

Documentele, pe care le publicăm în anexă, vin să întregască biografia sculptorului Ion Georgescu. Ele permit cunoașterea condițiilor în care sculptorul a angajat lucrarea de la Domnița Bălașa și executarea ei la Massa-Carrara în Italia.

Se pare că angajamentul său din 1883 cu Așezămintele Brîncovenesti îi vor permite efectuarea călătoriei în Italia, dorință exprimată de sculptor încă în anul 1878 într-o scrisoare către Aman⁴ dacă nu cumva fusese în Italia și în 1881 după ce, la recomandarea lui Odobescu, V.A. Urechia, ministrul Cultelor și Instrucțiunii Publice, îi acordă o subvenție și îi comandă un basoreliev: „Ovidiu cetîndu-și poemele geților minunați”, lucrare considerată pierdută.

Din materialele de arhivă, care se publică alăturat, reies și sentimentele de care erau animați membrii Epitropiei, cînd dau preferință angajării lui Georgescu, deși prețul cerut de sculptor pentru lucrare era mai mare decît al altor ofertanți. În referatul prin care se propune comandarea lucrării lui Ion Georgescu, el este caracterizat ca „un tînar artist român, de mare merit și ar trebui să fie încurajat”⁵.

Este interesant de știut că în luna decembrie a anului 1883, în zilele cînd sculptorul ducea tratativele cu Epitropia, el obținuse un deosebit succes cu un bust a lui Bolintineanu. Într-adevăr, în seara zilei de 13 decembrie, anul sus-amintit, la festivitatea organizată de admiratorii scriitorului, Ion Georgescu „fu dus pe scena Teatrului Național”, publicul ovaționînd pe artistul sculptor „pentru cap-d’opera lui măiastră”⁶. Fapt care nu putea, desigur, să nu influențeze hotărîrea de a i se încredința comanda sarcofagului.

Prețuirea lui de către contemporani, ilustrată și de documentele pe care le prezentăm, este mărturisită în mod public într-o conferință ținută la Ateneul Român și de C.I. Stăncescu.

Alături de opera lui Mirea — declară acest mentor al artei românești de la sfîrșitul secolului trecut — „sculpturile domnului Georgescu trebuie să ne fie de două ori scumpe nouă românilor, mai întii fiindcă sînt opere ce adevăresc talentele artiștilor noștri și apoi pentru că sînt făcute de copiii iubiți ai școlii noastre de Belle-Arte”⁷.

Mai reține atenția că în ofertă și în contract Ion Georgescu se intitulează „fost elev și absolvent al Academiei de Belle-Arte din Paris”, unde, se știe, că fusese elev al lui Auguste Dumont⁸.

De la întoarcerea sa în țară el execută doar lucrări mici, mai ales busturi. De aceea prilejul oferit de a face o sculptură de proporții mai mari îndeamnă pe artist să producă — cum singur declară — „o lucrare de artă valoroasă”⁹, mai ales că este, se pare, prima sa lucrare de proporții monumentale.

Contractat în decembrie 1883, sarcofagul este executat așa cum s-a spus în Italia, în opt luni și transportat apoi la București unde este montat în locul care-i fusese destinat fiind oferit vederii publicului odată cu inaugurarea noii biserici în 29 septembrie 1884.

Sarcofagul de la Domnița Bălașa este executat în spiritul sculpturii clasice al cărei adept a fost Ion Georgescu în decursul întregii sale activități. Analiza artistică a acestei opere a făcut-o principalul său exeget, George Oprescu:

„În adevăr, în această primă mare lucrare monumentală a lui, Ion Georgescu oferea rare și incontestabile frumuseți, era

⁴ Cf. Remus Niclescu, Știri noi despre anii de formație ai lui Ion Georgescu în „Studii și Cercetări de Istoria Artei” III, 3—4/1956, p. 173.

⁵ Vezi nr. 2 din Anexă.

⁶ N. Petrașcu, Ion Georgescu, București 1931, p. 29.

⁷ C.I. Stăncescu, Cum se judecă operele de artă. Conferință ținută la Ateneul Român, Biblioteca pentru toți, București 1896, p. 85.

⁸ Remus Niclescu, art. cit.

⁹ Vezi nr. 6 din Anexă.

o probă evidentă că el posedă nu numai însușirile de practician, ci și idei precise de cum se cuvine să apară o operă de vaste proporții în compoziția ei, în raportul maselor plastice între ele, în arhitectura ei, ca și față de locul ce era destinată să-l ocupe. Era vorba de o firidă înaltă și adâncă, de forma unei abside. Georgescu imaginează câteva trepte de marmură, care duc la partea de sus a monumentului, sub forma unui chivot de tipul celor din Renaștere, pe patru picioare de capră. Deasupra un capac sub formă de acoladă, poartă pe partea lui mai ridicată un geniu drapat într-un lung costum suplu și ținând în mină un scut cu inscripția lămuritoare. Totul este admirabil proporționat, ornat cu discreție, după cea mai bună tradiție de artă frumoasă occidentală. Pe trepte, șezând îngândurată cu capul aplecat, o femeie cu fața gravă, cu o mină la frunte, depune cu cealaltă o mică coroană de lauri. Costumul în care e îmbrăcată este cel național¹⁰, cu foarte discrete, mai mult ghicindu-se, broderii, însă drapând-o larg și simplu, în cute ce se răspîndesc armonios în jurul trupului și peste picioare, întocmai ca o draperie antică.

Sentimentul adinc de care a fost animat artistul a fost servit de data aceasta de un talent de executant de prim ordin. Nu este de mirare că avem azi în această lucrare, una din cele mai frumoase sculpturi românești¹¹.

În plină desfășurare a talentului său, Ion Georgescu avea să moară, la 42 de ani, la 30 noiembrie 1898.

ANEXE

Anul 1883, luna iulie 9

D-lui arhitect Constantin Băicoianu

Stimabile Domn,

Exprimându-mi sentimentele mele de recunoștință pentru ridicarea planului de contur al Spitalului Brîncovenesc, precum și pentru acela al Mormîntului Ilustrei fondatoare Domnița Bălașa care urmează să se efectueze în marmoră spre a se așeza într-o nișă din noua Biserică, Vă rog Domnul Meu, de a primi din partea Epitropiei Brîncovenești suma aci alăturată de lei 400, ca o mică compensațiune a osteneții ce ați depus pentru această lucrare, urîndu-vă totodată un deplin succes în Țara noastră, la talentul ce-l posedați într-un chip incontestabil, asigurîndu-vă că oricînd Epitropia va avea trebuință de desene și planuri pentru clădirile ce ea proiectează a face Va avea întotdeauna recartu¹² la inteligența și capacitatea dumneavoastră.

Primiți. . .

P.S. Vă rog a transmite casieriei Epitropiei chitanța dv. de primirea banilor.

Pe margine: A venit răspuns. Chitanța d-lui Băicoianu care s-a primit de d-l Lazăr.

(Arh. Stat. Fond. Epitrop. Așezămintelor Brîncovenești, Dos. 13/1880, fila 20 — ciornă).

Înalt Prea Sfințitului

Mitropolit Primat al României

Efor al Așezămintelor Brîncovenești

Înalt Prea Sinte,

Cunoașteți Eminența Voastră că piatra mormîntală sub care repausau în fosta biserică osemintele Domnița Bălașa, ilustra fondatoare, este foarte simplă și cu totul primitivă, fără să aibă nici chiar meritul unui obiect de antichitate¹³. Așa fiind, nu corespunde întru nimic nici cu stilul nici cu bogăția introdusă în construcția noii biserici.

Epitropia, pe lângă celelalte obiecte de artă săvîrșită de artiști distinși atît din țară cît și din străinătate, s-au gîndit cu toată

¹⁰ Această rezolvare a îmbrăcămînții femeii a fost interpretată ca o contribuție a lui Ion Georgescu la curentul inițiat de Ion Mincu pentru valorificarea în artă a vechilor elemente românești. Acest motiv, o femeie în port popular, Georgescu l-a repetat și în 1887 în compoziția de pe monumentul funerar al familiei Papadopol, azi monumentul funerar Mihai Secopol și Nicolae Davidescu din cimitirul Bellu, fig. 11—23.

¹¹ George Oprescu, Ion Georgescu, București 1948, p. 17.

¹² Privirea.

¹³ Textul, în versuri, de pe piatra de mormînt originală, a Bălașei, a fost publicat de Virgil Drăghiceanu în „Buletinul Comisiei Monumentelor Istorice“ VIII, 1915, p. 95.

ardoarea și la acest principal obiect și a însărcinat pe mai mulți sculptori și arhitecți din țară ca să facă mai multe schițe de un sarcofag de marmoră albă de Carrara de primă calitate spre a se așeza în nișa din dreapta din întrul bisericii, în locul unde și înainte a repausat oasele Domniței Bălași.

Din toate aceste schițe, două numai dintrî-nsele au întrunit ideea Epitropiei, una luată de cunoscutul artist în sculptură Dl. Karl Storck și alta de distinsul lînăr artist Român dl. Georgescu, pe care le supunem pe lângă aceasta respectuos la aprecierea Eminenței Voastre¹⁴.

Cea dintîi elaborată de dl. Storck costă gata așezată la locul ei, suma de lei 9.000, iar cea de a doua elaborată de dl. Georgescu, iarăși așezată la locul ei, costă suma de 10.000.

Dacă ne este iertat, I. P. Sinte, să ne pronunțăm mai înainte de a fi judecate de Eminența Voastră aceste două modeluri apoi Epitropia ar da preferința sa modelului d-lui Georgescu, care deși mai scump, însă el meriță preferința din două puncte de vedere: 1. pentru că este și ideia mai frumoasă și lucrul pare a fi mai greu de executat și al II-lea, pentru că este un lînăr artist Român de mare merit și ar trebui să fie încurajat.

Așteptăm I.P.S. cu cel mai profund respect înalta aprobare a Eminenței Voastre.

Binevoii Vă rugăm I. P. Sinte, a primi încredințarea profundului nostru respect.

Epitropi N. Bibescu

Secretar D. Telemac

nr. 669

1883, decembrie 7

Apostilă. Avînd în vedere raportul Epitropiei, Avînd în vedere modelurile ce ni s-au înfățișat și considerînd că modelul d-lui Georgescu este în adevăr mai superior decît acela elaborat de

¹⁴ Pianșele lipsesc din dosar.



dl. Storck, aprobăm părerea Epitropiei și încuviințăm să se dea preferință unui artist român.

+ Calinic Mitropolit

(Arh. Stat. Fond. Epitrop. Așezămintelor Brincovenesti. Dos. 13/1880 fila 61 — original).

1883, decembrie 20
nr. 1619

OFERTA

Subscrisorul artist statuaru, elev absolvent al Academiei de belle-arte din Paris, ofer și mă angajez a executa pentru Epitropia bisericii Domnița Bălașa monumentul destinat a figura în biserică, în marmură albă de Italia, d'asupra mormintului a repausatei ilustre fondatoare Domnița Bălașa, în condițiunile impuse de Onor Epitropie și după schița ce am prezentat cu modifi cațiunile ce mi se vor mai cere.

Pentru care mă oblig a o executa ca să devină într-un cuvânt o adevărată operă de artă.

Prețul cu care mă oblig a termina această lucrare, este de lei 10.000; iar termenul săvârșirii și așezării ei la locul destinat va fi de opt luni, calculat din ziua încheierii contractului.

I. Georgescu

Apostilă: La primirea acestei oferte se va recomanda Eminenței Sale Eforul alăturându-se pe lângă raportul Epitropiei și schița menționatului mormint spre apreciere și aprobare.

N. Bibescu

(Arh. Stat. Fond Epitrop. Așezămintele Brincovenesti. Dos. 13/1880 fila 78 — original).

1883 decembrie

CONTRACT

Între Epitropia Spitalului Brincovenesc și a Sfintei Biserici Domnița Bălașa de o parte și între dl. I. Georgescu, artist statuaru, elev absolvent al Academiei de belle-arte din Paris de altă parte, s-a încheiat următorul contract:

1. Se însărcinează și se obligă dl. Georgescu a lucra un monument (Sarcofagiu) de marmură albă prima calitate de Italia, după modelul lucrat de D-sa și aprobat de Eminența Sa Eforul și de Epitropia cu prețul de lei 10.000.

2. Acest sarcofagiu se obligă dl. Georgescu a-l isprăvi în termen de opt luni de zile și așeza în nișa din dreapta a bisericii în care se vor pune osemintele ilustrei fondatoare.

3. Atît figurile cît și ornamentele care împodobesc acest sarcofagiu, precum și armele familiei Brincovenesti vor fi prelucrate și sculptate cu gust și în condițiuni artistice, ca să devină o adevărată operă de artă, care va fi supusă îndată după terminarea ei, la critica unui juriu întocmit de persoane competente.

4. Pentru că urmează a se face oarecare modifi cări asupra îngerului ce figurează d'asupra pietrei de pedestal, se obligă d-l Georgescu a corija modelul mai înainte de a începe lucrarea definitivă, spre a se evita orice conflict.

5. Suma de lei (10.000) zece mii, plata totală a acestui sarcofagiu se va răspunde d-lui Georgescu în cinci rate de câte două mii lei fiecare rată, din care i se va număra rata I la încheierea acestui contract, iar celelalte patru i se vor elibera treptat cu înaintarea lucrării.

6. Dacă la termenul fixat Dl. Georgescu nu va găti acest sarcofagiu sau dacă isprăvindu-l nu va fi identic cu modelul definitiv și nu va deveni un obiect de artă apreciat de juriu, atunci Epitropia este liberă a nu-l primi și a comanda altul sau în țară sau în străinătate, pe contul d-lui Georgescu și se va despăgubi atît de banii ce va fi primit d-sa cît și de diferența prețului cu care s-ar putea contracta în plus din ori ce avere a d-lui Georgescu fără ca d-sa să aibă dreptul de reclamare și de judecată în contra Epitropiei, ci numai prin simpla somațiune ce-i va face Epitropia prin Portărei.

Taxa de înregistrare și hirtia pentru acest contract privește pe Epitropie.

1883 decembrie

Epitropi:

N. Bibescu

I. Georgescu

Secretar Telemac

(Arh. Stat. Fond Epitrop. Așezămintele Brincovenesti. Dosar 13/1880 fila 80-original).

1884 ianuarie 3, nr. 4

Casieriei G-le de Ilfov

Binevoii vă rugăm a dispune să se înregistreze alăturatul Contract încheiat între Epitropie și Dl. I. Georgescu, artist statuar a cărui valoare se urcă la suma de 10.000 lei.

Vă înaintăm cu aceasta 50 lei taxa cuvenită de 50 bani %

Primiți . . .

(Arh. Stat. Fond Epitrop. Așezămintelor Brincovenesti. Dosar 13/1880 fila 79 — ciornă).

1884, iunie 13

Massa-Carrara

Domnului col. Bibescu,

De o săptămînă mă aflu în Italia și cu cea mai mare plăcere vin a vă face cunoscut că Sarcofagul Domniței Bălașa care se execută acia nu numai că execuțiunea lui progresează, dar face admirațiunea multora.

Domnule colonel, inderesul care l-am avut mai înainte încă de a obține această lucrare, a fost de a putea să vă servesc cu o lucrare de artă prețioasă: acum cînd această lucrare este în execuție și pentru a-mi ajunge scopul dorit, de a vă da o lucrare de artă valoroasă, vin a vă face cererea din cauza timpului scurt, să duc execuțiunea Sarcofagiului pînă la finele lunii lui August st. v pentru a putea să vi-l dăm în condițiunile cuvenite unei lucrări de artă, mai cu seamă că are să fie așezată în interiorul Bisericii.

Dacă însă Domnule Colonel din cauza inaugurării bisericii la 1 septembrie vă va fi imposibil de a-mi acorda timpul ce trebuie pentru transportul sarcofagiului la București voi fi obligat a mă grăbi să-l trimit la finele lunii iulie pentru a avea timpul suficient ca să ajungă la înli septembrie.

Astăzi chiar am terminat modelul îngerului de deasupra sarcofagiului care ține în mînă inscripțiunea mormintului și pentru care în special, vă rog să binevoii a-mi trimite inscripțiunea ce credeți că trebuie să fi pusă pentru că în același timp cu execuțarea îngerului în marmură să se facă și inscripțiunea.

Profit de această ocaziune a vă ruga să primiți sentimentele mele distinse.

I. Georgescu

Pe verso: *Adresa mea la Florența: Via St. Caterina 15—Florența.*
Apostilă: Se va răspunde că i se acordă termenul cerut—N. Bibescu
(Arh. Stat. Fond Epitrop. Așezămintelor Brincovenesti. Dos. 13/1880 filele 133 și 143 — originalul).

(după 1884, iunie 13)

Domnul meu,

Am primit scrisoarea ce ai binevoit a-mi adresa cu data de 13 iunie st. n. la care mă grăbesc a vă răspunde la amîndouă chestiunile.

1. Dacă aveți absolută necesitate de prelungirea termenului pînă la 1 septembrie spre a face un capo d'operă precum v-ați angajat, Epitropia consimte a vă acorda termenul pînă la 1 septembrie, sperînd că expediarea și ajungerea ei în București se va face pînă la finele lui Septembrie, încît la 15 octombrie viitor să se sancțifice biserica care va fi cu desăvîrșire gata la finele lunii iulie.

În ceea ce s'atinge de inscripțiune, necumoscînd dimensiunea spațiului în care trebuie gravată inscripțiunea, vă trimit două. Dacă pentru cea mai lungă, care este ceea ce am dori să poată fi gravată nu va permite spațiul, atunci veți face să se graveze cea mai scurtă.¹⁵

Despre armele familiei Brincovenesti, vi s-a dat o medalie după care să o reproduceți în sculptură. Dacă însă ați avea trebuință ca această Armărie să v-o trimit zugrăvită pe o scară mai mare, scrieți-mi și voi fi gata a v-o trimite.

Primiți d-le cu această ocaziune încredințarea sentimentelor mele de stimă și afecțiune.

*

(Arh. Stat. Fond Epitrop. Așezămintelor Brincovenesti. Dos. 13/1880 fila 144 — ciornă).

¹⁵ Textul gravat, care se poate citi astăzi este următorul: „Aci / Repauzează / osemintele / Domniței BALASA / FUNDATOAREA ACES- / TUI SF. / LOCAȘ / Decedată la ANULU / 1751 / RUGAȚI-VĂ / PENTRU / DENSA /