

REZULTATELE CERCETĂRILOR LA BISERICA SF. GHEORGHE NOU DIN BUCUREȘTI

Arh. ȘTEFAN BALS

Biserica Sf. Gheorghe este, desigur, alături de Patriarhie, cel mai cunoscut dintre toate monumentele de cult din cuprinsul Capitalei.

Situată la kilometrul zero, în punctul de pornire al drumurilor naționale, și înălțată inițial în centrul unui mare han, azi dispărut, ea este ultima și cea mai importantă din lungul șir al ctitoriilor lui Constantin Brâncoveanu, fiind și locul unde i-au fost înhumate osemintele, aduse de la Constantinopol dupăuciderea din 1714.

Construită în 1705, după planurile arhitectului Veseleil, pe temeliiile unei clădiri mai vechi a lui Dobruș Banul, și sfințită cu mare alai în prezența patriarhului Ierusalimului, biserica a trecut în decursul anilor prin multe încercări datorită incendiilor și cutremurelor succesive care i-au schimbat înfățișarea inițială.

În urma puternicului cutremur din 1802, i s-au prăbușit bolțile și turlile de zid, iar cele de lemn cu care au fost înlocuite s-au pierdut și ele, distruse de un mare incendiu în 1847. În anii 1851—1855, în scopul unei restaurări și modernizări, s-a intervenit în mod radical prin dărîmarea pridvorului, bolților și coloanelor interioare ale pronaosului, prin cioplirea elementelor decorative ale fațadelor și prin înlăturarea picturii inițiale în frescă a lui Pîrvu Mutu, pentru a fi înlocuite cu noile forme ale arhitectului Villacrosse și cu picturile lui Constantin Lecca și Mișu Popp. Astfel modificată, ctitoria brîncovenească s-a păstrat pînă în zilele noastre.

În urma stricăciunilor cauzate de cutremurul din 1940, s-a hotărît inițierea unei acțiuni de restaurare generală pentru readucerea monumentului la vechea sa înfățișare. Proiectul întocmit în 1968, în faza de studiu tehnico-economic în diferite variante¹, era întemeiat pe cercetările arheologice efectuate în 1968 sub conducerea Muzeului de istorie a municipiului București²; pe izvoarele de arhivă cunoscute și pe studiul prin analogie cu celelalte monumente contemporane.

Cercetările arheologice din 1968, cu tot caracterul lor limitat, au obținut totuși unele date precise:

— La 1 m sub pardoseala din 1855 a fost regăsit nivelul pardoselii brîncovenești, determinat prin fragmentele de pictură în frescă păstrate din draperiile ornamentale de la partea inferioară a pereților.

— Conturul în plan al fundațiilor fostului pridvor a fost descoperit pe trei laturi sub zidăria arcadelor lui Villacrosse, împreună cu fragmente din treptele de piatră marcînd locul vechilor intrări laterale.

— Constatarea existenței unei supraînălțări cu 1 m a pereților perimetrali peste zidăria inițială, în locul vechii cornișe dărîmate, precum și a unei supralărgiri a compartimentului mormintelor dintre naos și pronaos prin împingerea spre exterior a zidurilor nord și sud, cu circa 1 m, și mutarea brîului median de piatră sculptată pe noul traseu modificat. S-a verificat, totodată, prezența, sub tencuiala fațadelor și a bazei turlei naosului, a întregii rețele de panouri și ciubuce decorative rase la fața zidurilor, ce deja fusese semnalată de către arhitectul Horia Teodora după cutremurul din 1940.

— Cercetarea documentară a contribuit la rîndul ei cu un aport destul de rar înțilnit la monumentele noastre, atît prin cunoscutele imagini ale desenatorilor Raffet (fig. 1), Bouquet și Büchner (fig. 2) din 1837, 1841 și 1847, reprezentînd cu o precizie aproape fotografică biserica în perioada de după prăbușirea turlilor și înaintea dărîmării pridvorului, cît și printr-o descriere amănunțită dintr-o catagrafie din aceeași perioadă (1845) menționînd, printre altele, existența a șase coloane de piatră în interior și 12 coloane de piatră la pridvor³.

— Semnalarea prezenței la Muzeul Bellu din Urlați a unor elemente de piatră sculpturală presupuse a fi fost aduse de la Sf. Gheorghe, după dărîmarea, a sporit și ea numărul datelor ajutătoare necesare restaurării.

Totuși, nu apăruse încă, la aceea dată, nici o indicație asupra structurii și sistemului de boltire ale pridvorului și pronaosului inițial, asupra modelului cornișei sau asupra numărului și aspectului turlilor dispărute, alcătuiind elemente indispensabile în definitivarea restaurării. De aceea, în lipsa lor, pentru a găsi un răspuns acestor numeroase semne de întrebare, proiectul prezentat a cuprins o serie de variante rezultate din studiul prin analogie a celor două construcții similare (fig. 9) ce încadrează în timp biserica Sf. Gheorghe, adică biserica mănăstirii Hurez, înălțată cîțiva ani înainte (1692) de către meșterii lui Constantin Brîncoveanu și biserica mănăstirii Văcărești (1720) a lui Nicolae Mavrocordat, ambele cu aceeași caracteristici stilistice însă diferite ca structură interioară și forme exterioare.

În urma examinării la fața locului a proiectului și a diferitelor variante privind numărul și amplasarea turlilor și sistemul de boltire al spațiului interior, comisia de avizare a fostei Direcții a Monumentelor Istorice, considerînd procentul prea mare al necunoscutelor din propunerile prezentate, a fost de acord doar cu refacerea unei turle din zid în locul celei de lemn actuale, precum și cu refacerea pridvorului, însă numai în formele existente la 1837 așa cum apar în desenele din secolul trecut. Cît privește pronaosul, a recomandat men-

¹ Proiect întocmit de arhitect C. Marinescu.

² Panaît I. Panaît și Dinu V. Rosetti în „Materiale de Istorie“, Muzeul de istorie a orașului București, VI — 1968.

³ Catagrafia zestrei mănăstirii Sf. Gheorghe Nou, Biblioteca Academiei R.S. România, Man. Rom. 718, 515.

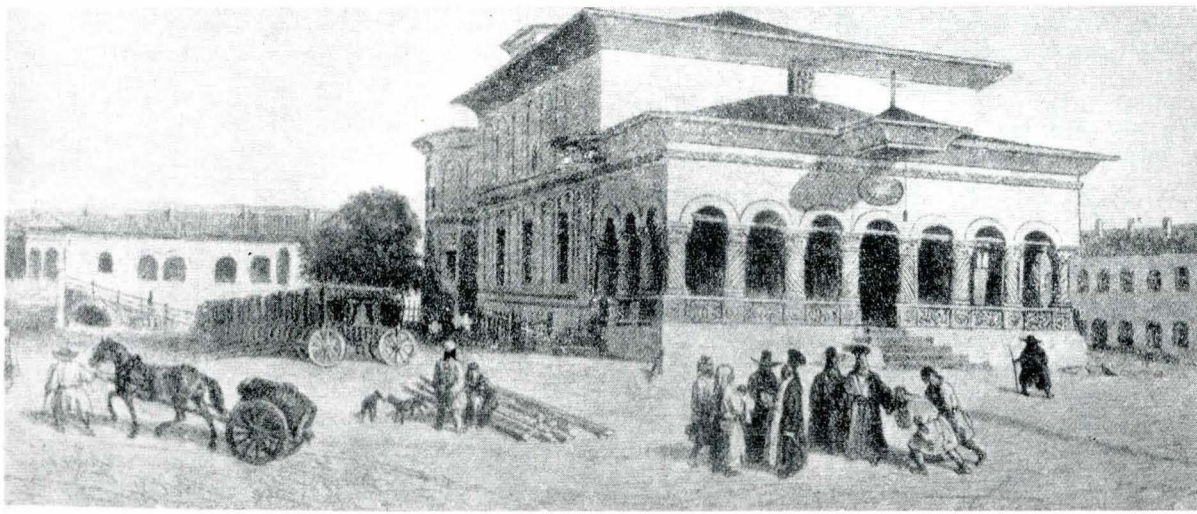


Fig. 1. Litografie Raffet 1837.

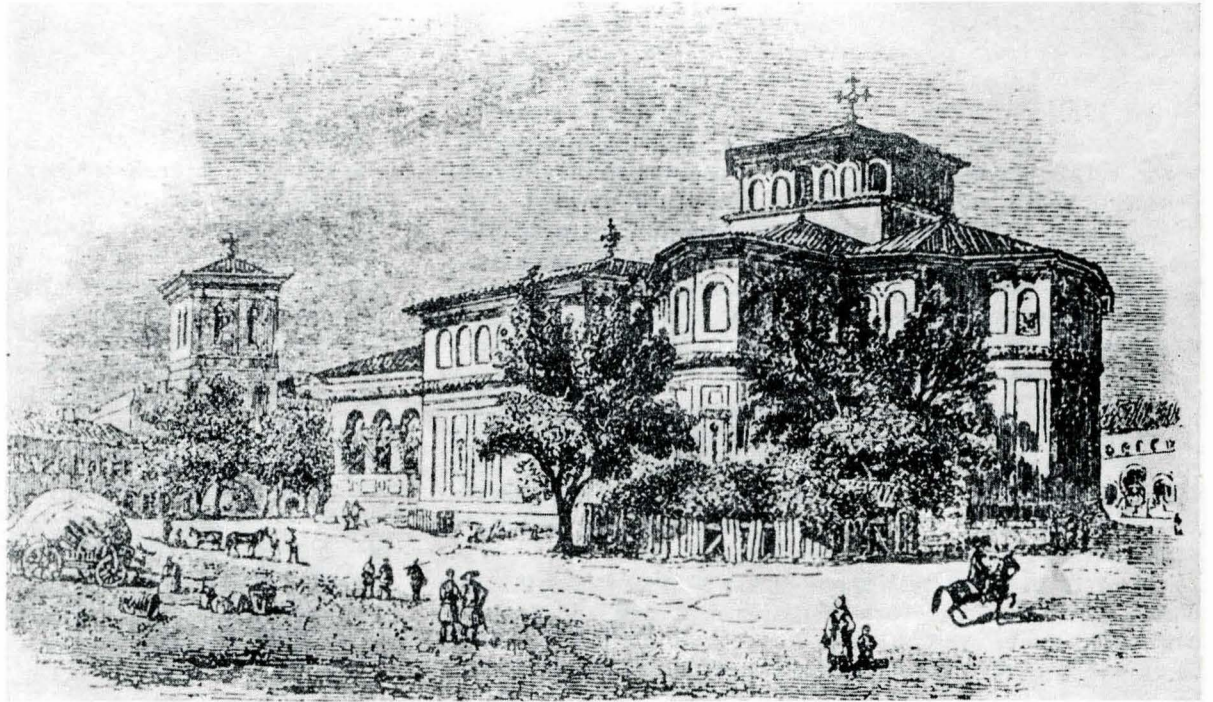


Fig. 2. Gravură Büchner 1847

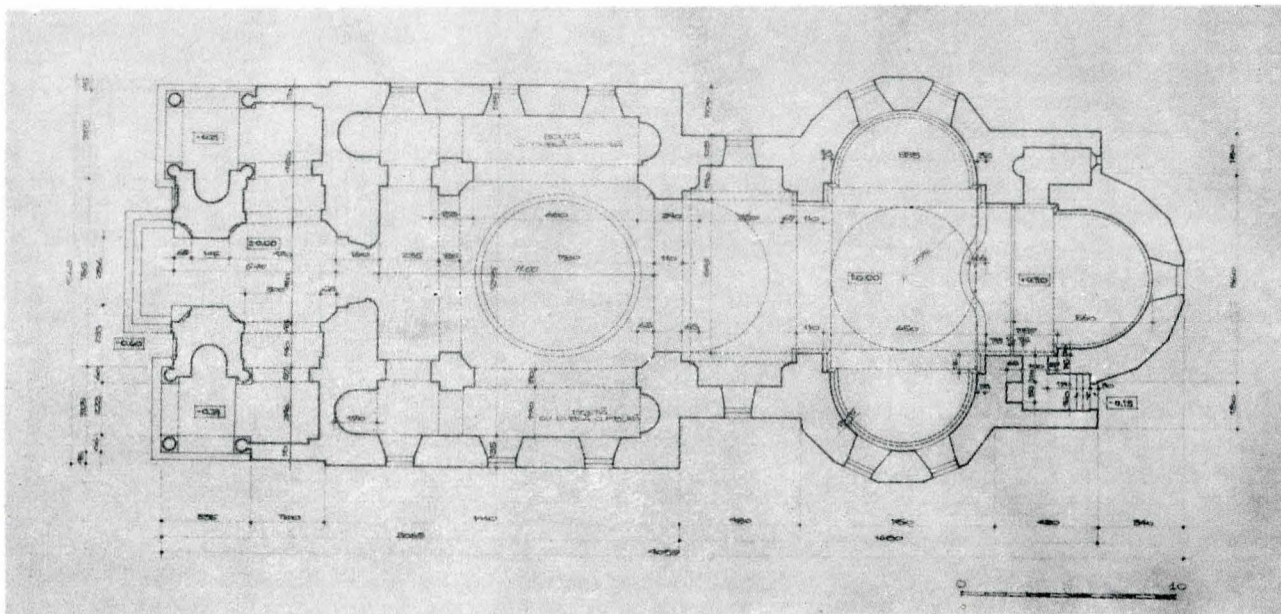


Fig. 3. Plan relevu 1 : 100

ținerea situației de astăzi, specificind totuși posibilitatea unei reconstituiri condiționate de rezultatele unor viitoare cercetări.

Din proiectul avizat atunci (1969) au fost executate în 1971, prin grija Parohiei, săpăturile pentru coborirea cu peste 1 m a nivelului exterior pînă la vechiul nivel de călcare pentru

degajarea soclului îngropat, precum și modificările de instalații subterane și canalizări aferente.

În 1974, lucrarea a trecut în planul Direcției Patrimoniului Cultural Național. În urma împărțirii spațiului interior în două, printr-un perete despărțitor provizoriu, naosul și altarul rămîind în folosința Parohiei, au fost reluate cerce-

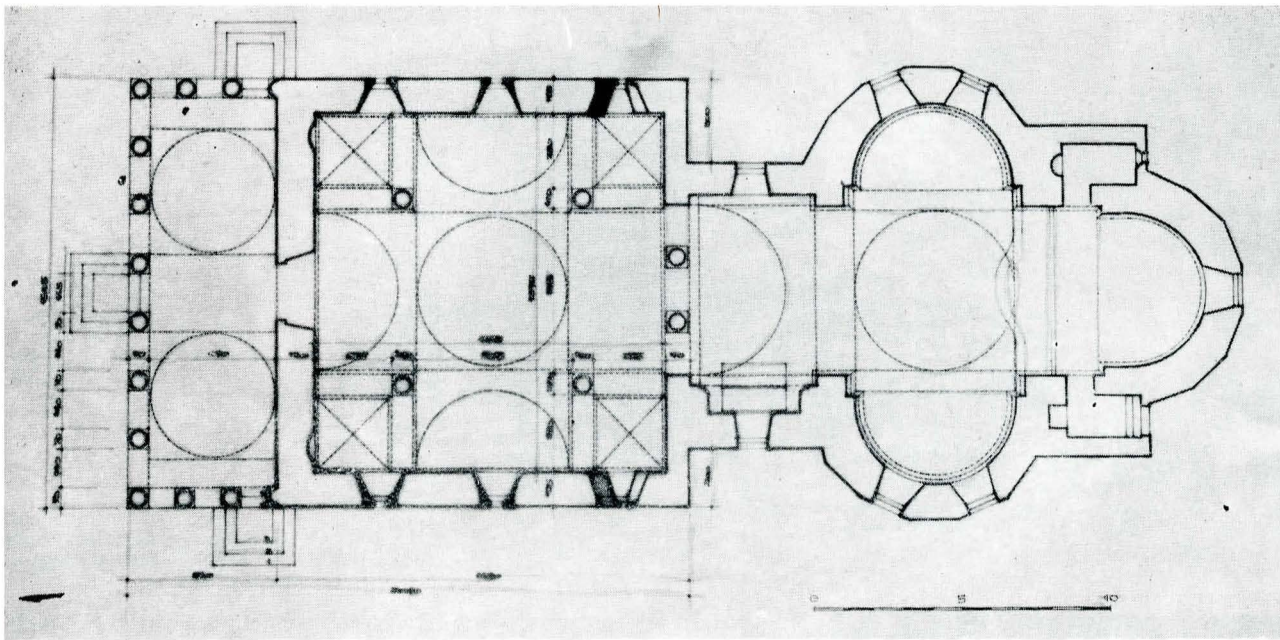


Fig. 4. Plan proiect
1 : 100

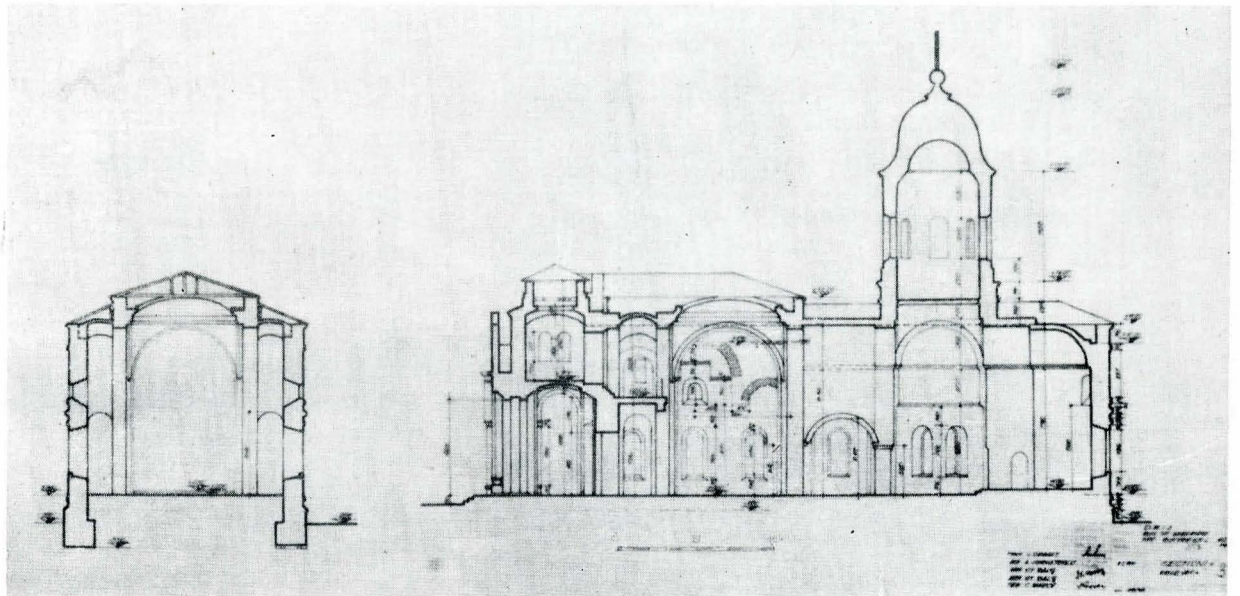


Fig. 5. Secții releveu 1 : 100

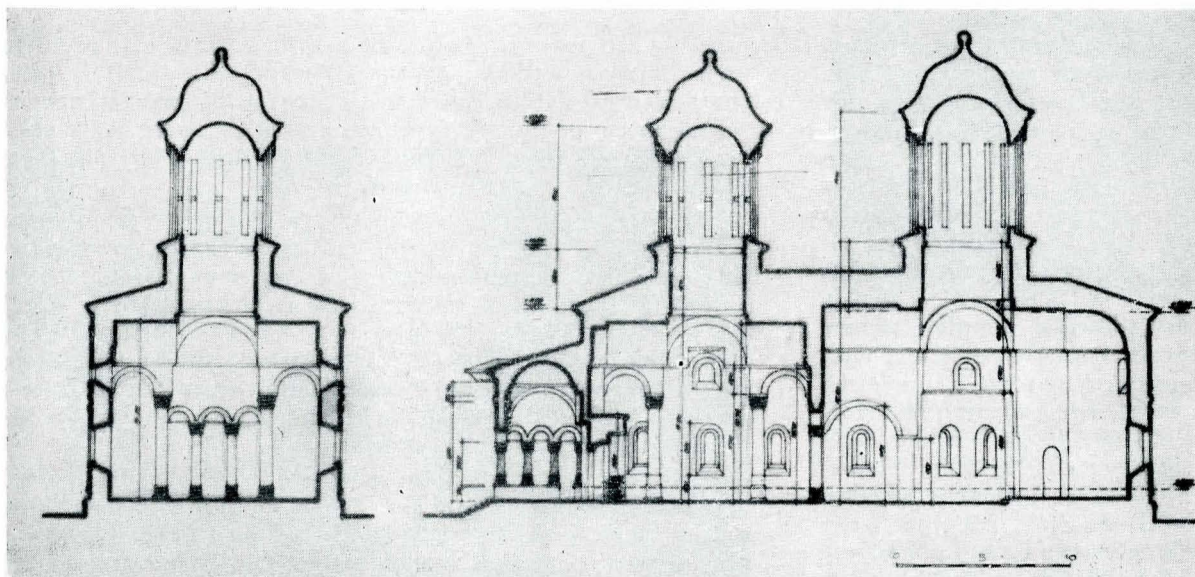


Fig. 6. Secții proiect 1 : 100

tările în pronaos, extinse de data aceasta complet prin desfășurarea pardoselei și tencuielii pereților. Efectuate în colaborare cu același colectiv al Muzeului de istorie a municipiului București⁴, aceste cercetări au adus următoarele completări:

Pridvorul, așa cum se cunoștea încă din proiectul precedent, nu mai păstrează din zidăria veche decât conturul peri-

metral al soclului pînă la nivelul pardoselei veacului al XVIII-lea. De la acest nivel în sus, toată zidăria cu arhitectura ei actuală a fost în întregime refăcută în 1855.

Perețele intrării în pronaos, care ar fi putut păstra indicații prețioase asupra înălțimii coloanelor și pornirii arcașelor de capăt ale pridvorului, sau asupra pragului și lățimii portalului, sau încă asupra traseului bolților și nivelului cornișei, s-a arătat a fi nou pe toată grosimea lui din pardo-

⁴ Panait I. Panait și Aristide Ștefănescu.

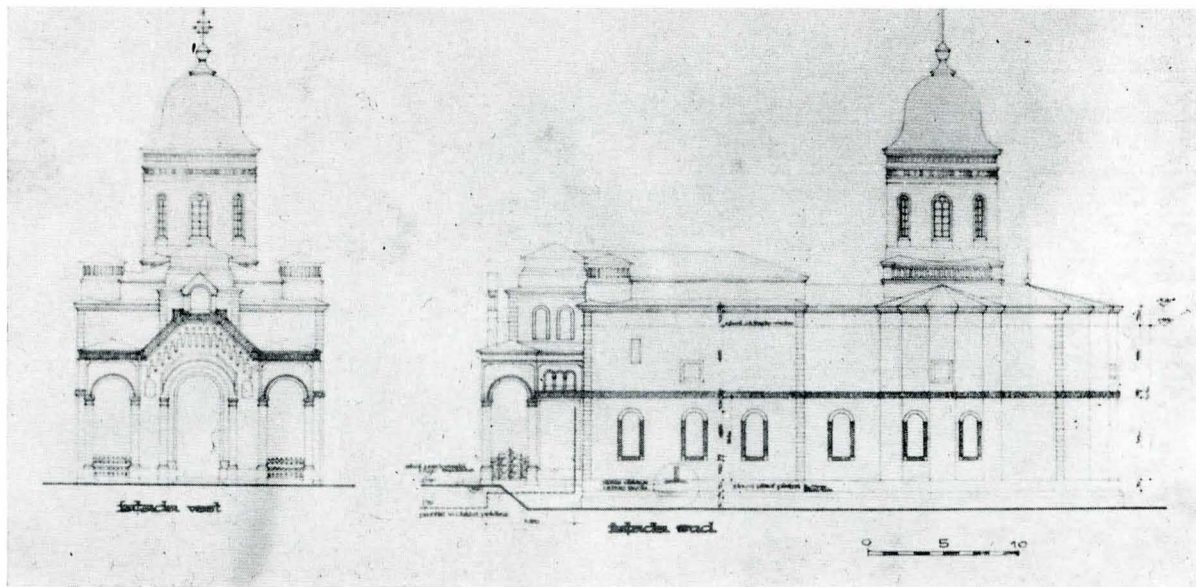


Fig. 7. Fațada sud și vest — releveu 1 : 100

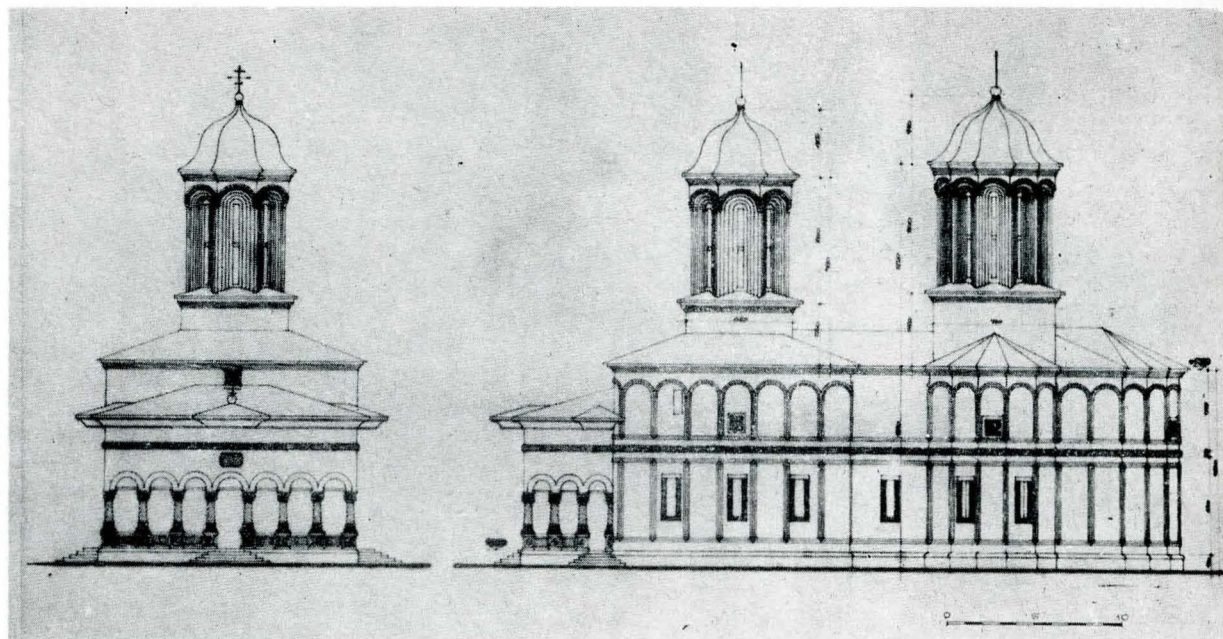


Fig. 8. Fațada sud și vest — proiect 1 : 100

seală pînă la cornișă, nepăstrîndu-se din zidăria veche decît capetele zidurilor laterale nord și sud ale pronaosului. S-au putut totuși determina poziția și grosimea sa printr-un mic fragment de pictură în frescă, păstrat în colțul de sud-est, indicînd fața sa finită dinspre pridvor, precum și prin amorsele canalelor fostelor grinzi de lemn de legătură din grosimea zidăriei, aflate în punctele de împreunare cu canalele zidurilor laterale nord și sud.

Spre deosebire de puținele date noi obținute la pridvor, descoperirile făcute la pronaos au fost în schimb pe deplin satisfăcătoare și în măsură să dea indicații complete asupra structurii de la origine a încăperii. Primele sondaje făcute la pile, arce și bolți, după îndepărtarea pardoselei moderne, care au scos în evidență un interesant sistem de armare a stratului de umplutură printr-un substrat de panouri de cărămizi așezate pe muchie, au arătat la început aceleași refaceri masive datînd din veacul trecut și aceeași lipsă a urmelor din vechea arhitectură din spațiul central, ridicînd astfel din nou problema unei eventuale mențineri a formelor moderne actuale, recomandată de Comisia de Avizare în 1969.

Dupa coborîrea nivelului umpluturii cu aproape 1 m însă, pînă la vechiul nivel din sondajele din 1968, au ieșit la iveală fundațiile unor zidării de factură brîncovenască, înalte spre vest de masivele pile ale veacului al XIX-lea, ce păreau a arăta preexistența, în spațiul central, a patru stîlpi izolați.

Decaparea tencuielilor pe toată înălțimea pereților laterali pînă la bolțile de lemn existente, executate în continuare cu o încredere sporită în rezultatul final, a venit să dovedească pe deplin că structura inițială a pronaosului fusese într-adevăr de tip central. Traseul vechilor bolți cioplite ulterior la fața

pereților, ce poate fi urmărit cu ușurință, arată clar prezența unor timpane laterale, axate și încadrate în axul fostului spațiu central determinat de cei patru stîlpi inițiali, demonstrînd un tip de boltire în cruce greacă cu patru brațe egale similar cu cel de la Văcărești și diferit de tipul cu doi stîlpi de la biserica mănăstirii Hurez.

Această neașteptată și importantă descoperire a fost apoi completată cu regăsirea, în grosimea zidăriei picioarelor marelui arc median despărțînd naosul de pronaos, a unor spaieți de zidărie finită dovedind existența unor arcade ca la Văcărești în locul unui perete plin ca la Hurez. Apare deci aici o confirmare a catagrafiei din 1845, menționînd 6 coloane de piatră aflate în interiorul bisericii, din care patru ar fi cele centrale, iar celelalte două ar aparține celor trei arcade ale peretelui median.

Cu noile rezultate descrise mai sus a fost încheiată și această a doua fază a cercetărilor, a căror expunere a constituit obiectul unei comunicări în cadrul sesiunii fostei Direcții a patrimoniului cultural național din 1975. Rămîne de arătat în continuare cum au fost interpretate și folosite.

Deși nu au corespuns în totul așteptărilor, ele au fost totuși în măsură să aducă argumente noi, care să încadreze în limite mai precise încercarea de readucere a monumentului la vechile lui forme. Reexaminînd problemele elementelor necunoscute și posibilitățile de reconstituire cu primul proiect se constată că:

Pridvorul poate fi refăcut destul de precis în situația din 1835 fără turlă, respectînd traseul fundațiilor și luînd ca model desenele menționate, comparate dacă va fi cazul cu piesele

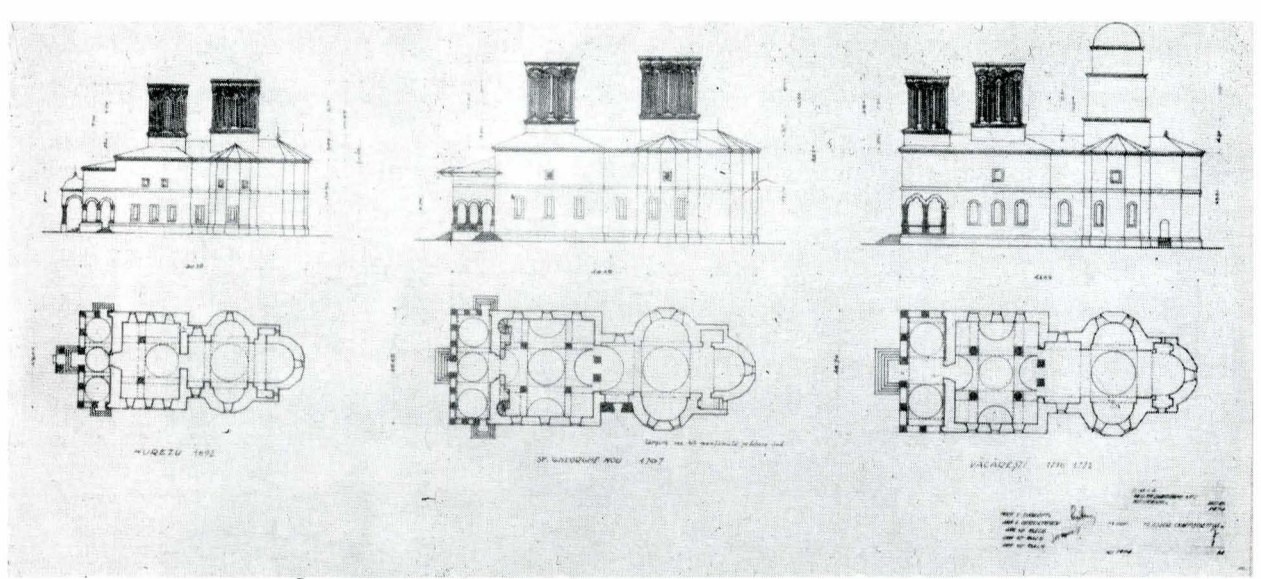


Fig. 9. Plansă comparativă
1 : 200

aflăte la Urlați și cu eventualele fragmente autentice recuperate din umplutura evacuată (fig. 3, 4).

Pronaosul își va putea recăpăta, cu certitudine, arhitectura interioară în cruce greacă cu patru stâlpi centrali, rămânând necunoscute doar motivele sculptate decorative ale coloanelor care ar putea fi preluate însă de la Văcărești (fig. 5, 6).

Naosul, care nu a suferit alte modificări în afara pierderii turlei mari și a bolții traveii de vest în urma supralărgirii menționate, va putea fi îngustat din nou în cazul acceptării ideii deplasării mormintelor, sau menținut în forma actuală, dar întregit cu o turlă nouă ridicată pe baza existentă.

Revenirea la vechiul nivel de călcare prin coborîrea pardoselei va fi și ea ușor realizabilă.

În sfârșit, fațadele corpului bisericii păstrează încă toate elementele necesare pentru reconstituirea vechii modenaturi cu ciubuce reliefate (fig. 7, 8).

Totuși, problemele importante, rămase încă nerezolvate, vor necesita derogări de la principiile unei restaurări științifice făcînd apel după caz la unele reconstituiri ipotetice, pe bază de analogie cu monumentele contemporane asemănătoare rămase întregi. Astfel, cornișa dispărută va putea fi încadrată în rîndul cornișelor cu trei șiruri de zimți folosite în mod curent în acea epocă, așa cum se vede la Hurez. Refacerea turlelor, care la prima vedere prezintă dificultatea principală a reconstituirii, va putea fi și ea rezolvată prin repetarea aceluia tipic bine precizat aplicat la toate turlele epocii, atît

Fig. 10. Fațada nord-vest (situația din 1976)



Fig. 11. Colțul de sud-vest (situația din 1976)

ca arhitectură cît și ca dimensiuni. Aportul restauratorului, limitat la proporționarea înălțimilor față de elementele cunoscute ale bazei și ale diametrului interior; de obișnuita sveltețea a tamburului turlei caracterizînd monumentele epocii, cît și de raportul obișnuit dintre turlă și corpul bisericii, va fi ajutat prin examinarea numeroaselor turle contemporane încă păstrate, exemplificate în cazul de față prin biserica mănăstirii Hurez.

În ceea ce privește boltirea pridvorului rămasă necunoscută, ea va rămîne condiționată de hotărîrea Comisiei de Avizare de a se efectua reconstituirea potrivit formelor cunoscute grafic prin desenele din 1837.

Considerînd deosebita importanță a bisericii Sf. Gheorghe ca tip reprezentativ în seria monumentelor epocii, socotim că aceste completări, deși de domeniul mult criticat al pastșării, trebuie totuși acceptate, întrucît vor contribui la reda-



Fig. 12. Fațada nord (situația din 1976)

rea înfățișării formelor inițiale ale ultimei și celei mai valoroase ctitorii brâncovenesti, dacă nu tocmai aceeași, dar nici mult diferită. Dealtfel, după părerea noastră, o restaurare stigmatizată cu prea mult dispreț cu denumirea de pastişă, care nu face decât să refacă elemente dispărute dar cunoscute aproape cu siguranță, încadrate într-o limită de ani și o ambianță stilistică bine conturată, este mai aproape de calea cea dreaptă, decât o interpretare personală în spiritul epocii de astăzi care introduce o notă străină distonantă, denaturând echilibrul monumental și sortită să se demodeze la rîndul ei după un scurt număr de ani. Grăitoare în această privință apare însăși acțiunea înfăptuită de Villacrosse acum un secol cînd a introdus acele elemente de arhitectură pe atunci moderne, care, după cum a caracterizat-o mai tîrziu Nicolae Iorga „a schimonosît acest strălucit monument al arhitecturii muntene!” (fig. 10, 11, 12). Excepții vor rămîne însă în căutarea revenirii la vechile forme, menținerea supralărgirii compartimentului dintre naos și pronaos, respectîndu-se locul ocupat de mormintele existente, precum și conservarea îngroșării peretelui intrării, din spațiul pronaosului în partea sa inferioară pînă la nivelul nașterii arcelor, pentru a micșora volumul considerabil al dărîmărilor și pentru a face posibilă amenajarea unei tribune a corului.

Lucrările de restaurare au început în 1975 cu partea dinspre vest a bisericii, printr-o serie de lucrări pregătitoare,

în ideea atacării cu prioritate a refacerii turlei pronaosului ridicată pe patru grinzi masive de beton armat încrucișate și sprijinite direct pe zidurile exterioare fără punctele de sprijin ale coloanelor interioare, a căror execuție ar fi cerut o perioadă de așteptare îndelungată pînă la procurarea și sculptarea pietrei.

Au fost astfel înălțate puternice eșafodaje pentru sprijinirea cofrajelor grinzilor și șarpantei acoperișului menținut ca protecție. Concomitent au fost demolate zidăriile veacului al XIX-lea ale turnului clopotniță și ale cornișelor pereților exteriori suprainălțați, recuperîndu-se numeroase fragmente de piatră sculptată din fuserile și capitelele coloanelor dispărute ale pridvorului, care au putut folosi ca model pentru reconstituirea pieselor originale.

Dar cutremurul din 1977 a impus reluarea lucrărilor⁵ cu modificarea proiectului de rezistență și adaptarea unei variante cu legarea stîlpilor de sprijin și părțile superioare, într-un schelet de beton armat unitar, îmbrăcat ulterior cu placaj de cărămidă și piatră sculptată în formele arhitecturii inițiale.

Ultima și cea mai importantă ctitorie a lui Constantin Brâncoveanu va apare astfel din nou în centrul Bucureștilor, ca o mărturie a înaltului nivel la care ajunseseră meșterii săi în acea perioadă de strălucire a vechii arhitecturi românești.

⁵ Lucrările pe șantier au fost reluate la 1 octombrie 1980.