

1554—1555 pictorii Benedictus și Christian din Sighișoara realizau la Sibiu un ceas solar²⁹; mai târziu, în 1561, socotelile orașului menționează o lucrare similară³⁰.

În mare parte picturile murale sibiene s-au distrus iar cele ce se păstrează mai mult de jumătate sînt sub tencuiei în spații de locuit sau comerciale, ceea ce face ca aceste valori să nu fie incluse în circuitul public. Ele ar putea, în urma restaurării, să fie mărturii concrete ale unei arte de tip citadin care, așa cum s-a văzut, s-a dezvoltat, cu pregnanță, la Sibiu, conturînd unele din direcțiile în care se va dezvolta și pictura

²⁹ P. Binder, *op. cit.*, p. 19.

³⁰ K. Albrich, *Die Sonnenuhr an der Hermannstadter Kirche*, în „Korrespondenzblatt...“, VI, 1883, p. 86.

murală a secolului al XVIII-lea. Că pictura murală sibiană a atins un nivel înalt o dovedește și faptul că Georg Hermann, pictorul sibian care în 1650 restaura fresca lui Johannes de Rozenaw, a fost angajat pentru decorarea pereților palatului episcopal de la Alba Iulia³¹.

La Sibiu, și cu siguranță și în alte orașe transilvănene, s-a dezvoltat, în intervalul dintre secolul al XV-lea și al XVII-lea, genul picturii murale, adaptîndu-se necesităților impuse de dezvoltarea societății în decursul celor trei secole.

³¹ E. Sigerus, *Von alten Hermannstadt*, I, p. 98—99.

GRUPURILE STATUARE DE LA CASELE BANULUI DIMITRIE GHICA

PETRE OPREA

Dacă avem cunoștință, din numeroasele relatări și știri, despre cele petrecute decenii de-a rîndul în fosta casă bucureșteană a banului Dimitrie Ghica, în privința înfățișării acesteia, ele sînt extrem de puține și foarte lacunare. Știm doar că a fost construită la sfîrșitul secolului al XVIII-lea, că era alcătuită de fapt din două corpuri dispuse paralel, fiecare cu cîte un etaj, și că se afla pe Podul Mogoșoaiei, actualmente Calea Victoriei, pe locul unde se află azi teatrul Giulești și al scuarului din fața lui. Dar Dimitrie Ghica nu s-a putut mîndri mult cu casa, întrucît, în 1808, a murit lăsînd-o moștenire fiului său cel mai mare, Costache, zis Brigadiru pentru că slujise în armata rusă ca general de brigadă. La rîndul lui, nici acesta nu s-a bucurat prea mult de ea.

Deoarece, în 1812, arsese pînă la temelie palatul domnesc din Dealul Spirii, Caragea Vodă a închiriat casa — nu se știe dacă de bunăvoie proprietarului —, fiind cea mai spațioasă clădire bucureșteană. Scriitorul N. Filimon ne relatează că, la acea dată, ea era compusă „dintr-un șir de case cu două rînduri, ce începeau din ulița Mogoșoaiei și se terminau dinaintea caselor generalului Herăscu, pe ulița numită a Școalei¹. Arhitectura acestui palat era vagă și neterminată: era o zidire sau o grămădire de material în care se vedeau mai multe ordine de arhitectură imitate în ceea ce au ele mai grosolan și mai nere-

¹ Actualmente str. Academiei.

Fig. 1. Portal.



Fig. 2. Portal.



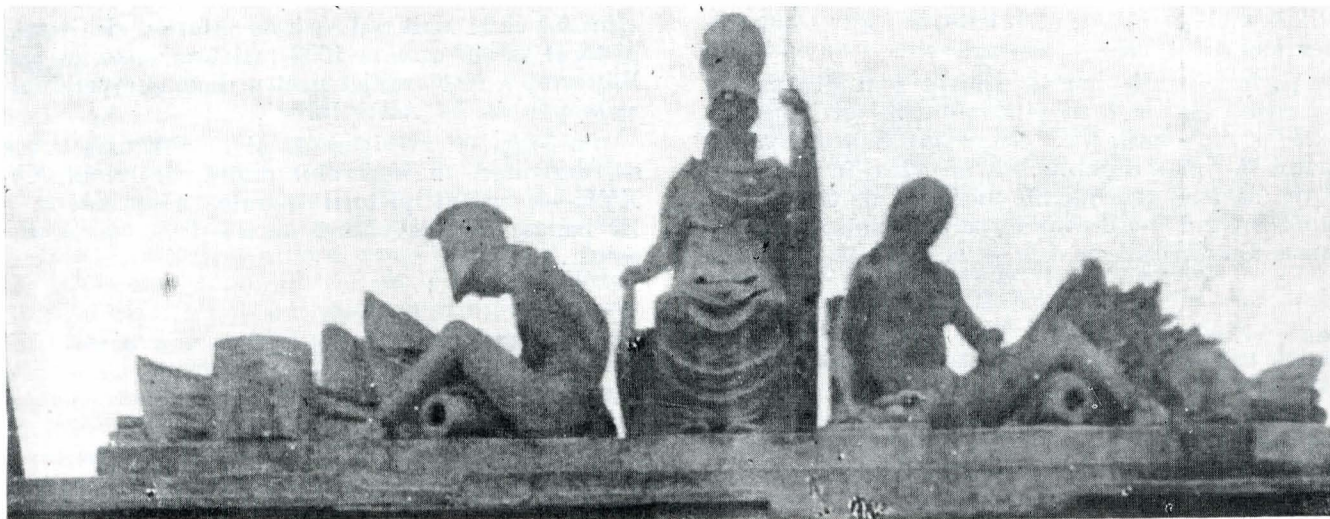


Fig. 3. Grup statuar — Minerva.

gulat. În fața Podului Mogoșoaiei, pe o lungime de aproape de 100 de stinjeni, era un zid simplu care închidea în întregul său marele pătrat ce compunea reședința și o poartă mare, numită „Pașa Capusi” ce servea de intrare principală². Gheorghe Crutzescu, în cartea sa *Podul Mogoșoaiei*, din care am citat descrierea casei făcută de N. Filimon, afirmă, fără a indica sursa, ca „un eveniment demn de reținut în istoria arhitectonică a Bucureștilor”, că, în 1815, „se ridică porți de piatră la casele Ghica... și Lenș...”³.

Locuința devenită palat domnesc a suferit, în timp, mai multe transformări; de mai mică importanță cele din vremea domnitorului Alexandru Șuțu, urmașul lui Caragea Vodă, și mai substanțiale, cele ulterioare, comandate de Grigore Ghica. Acesta din urmă, dorind să dea o mai mare strălucire domniei lui, dă poruncă de la Constantinopol, unde se afla, ca, pînă la înscăunarea sa în 1821, să se amenajeze și să se transforme locuința, spre a fi demnă de reședința primului domn pămîntean. Dată fiind amploarea lucrărilor ce trebuiau executate, ea n-a fost gata la termenul cerut, Grigore Ghica trebuind să locuiască o scurtă vreme în altă casă.

În ce au constat aceste amenajări și transformări, nu avem cunoștință. Știm că mai târziu, în 1839, partea de miază-noapte a casei a fost vîndută la mezat lui Friederich Bossel, „care, fie că doar repară, fie că zidi din temelie lungul șir de case cu un etaj cunoscut, pînă la sfîrșitul veacului sub numele de casa Bossel”⁴.

Pe la 1860, moștenitorii Ghiculești au vîndut restul casei lui Nicolae Lahovary, care, la rîndul lui, după ce a reparat-o, a închiriat-o prin 1880 Clubului Tinerimii.

În cartea sa *Bucureștii de altădată* C. Bacalbașa amintește printre clădirile importante de pe Podul Mogoșoaiei din 1871 și această „veche casă boierească cu un portal sculptat după modelul celor mai multe case boierești ale vremii. Modernismul a abătut-o, deși acel portal prezenta un interes oarecare ca document al epocii”⁵.

Două imagini provenind din atelierul fotografului Mendel înfățișează două portaluri ale clădirii⁶, așa cum arătau ele la 1896, datare precizată de afișul spectacolului Ruy Blas din 24 aprilie 1896, aflat pe unul dintre ele. Fiecare portal, decorat cu motive Empire, susținea cîte un grup statuar. Unul dintre grupuri are ca personaj central, probabil, pe Apollo, celălalt, cert, pe zeița Minerva.

Starea proastă a fotografiei, înfățișînd portalul cu Apollo, nu ne permite să identificăm toate elementele care alcătuiesc grupul statuar, mai ales că imaginea n-a fost luată frontal, ci dintr-un unghi care deformează mult personajele, animalele și obiectele reprezentate. Distingem doar personajul principal,



Fig. 4. Grup statuar — Apollo.



Fig. 5. Portal la Muzeul Mogoșoaia.

² Gheorghe Crutzescu: *Podul Mogoșoaiei. Povestea unei străzi*, Buc., 1943, p. 145.

³ Gh. Crutzescu *op. cit.*, p. 40.

⁴ Gh. Crutzescu, *op. cit.*, p. 161.

⁵ C. Bacalbașa, *Bucureștii de altădată*, Buc., vol. I, p. 53.

⁶ Fotografiiile și datele privind istoricul sculpturilor din posesia familiei Lahovary ne-au fost furnizate de arh. P. E. Miclescu, căruia îi mulțumim și pe această cale.

care stă așezat, și îl identificăm cu Apollo. Zeul stă cu mîna dreaptă ridicată mult în sus, pînă în dreptul capului, iar cealaltă mîna o ține deasupra piciorului stîng. În dreapta zeului pareă distingen un șarpe, iar în stînga un vultur; restul elementelor sculpturale din spatele acestuia lipsesc.

Celălalt grup are în centru pe zeița Minerva șezînd maiestuos pe un tron și ținînd în mîna stîngă lancea, iar în cealaltă scutul. În dreapta zeiței, un prizonier de război cu mîinile legate la spate, iar în stînga o femeie. O tobă și steaguri, țevi de tunuri și grîne sînt elementele decorative care le însoțesc.

Cînd au fost ridicate aceste portaluri, ținînd seama că N. Filimon ne vorbește de o singură poartă mare cu o denumire turcească, iar Bacalbașa tot numai despre una? Presupunem, totuși, că ele datează din timpul lui Grigore Ghica, perioadă în care s-au făcut reamenajări, fie că vechea poartă a fost transformată într-un portal și, pentru a permite o circulație mai ușoară — într-un singur sens — s-a adăugat și al doilea, fie că ambele sînt construite atunci, indiciu fiind decorul Empire (decor arhitectural folosit cam în aceeași vreme și la palatul de vară al domnitorului Grigore Ghica de la Fundeni și care prezintă un fronton din piatră cu trofee militare). Mai tîrziu, n-au intervenit decît mici amenajări.

Cine să fie autorul? Bănuim un meșter străin, aciuat la București, poate un italian, care își cunoștea bine meseria, întrucît sculpturile sînt bine executate și au, în ansamblu și în detalii, proporții armonioase.

În pragul secolului al XX-lea, fiul lui Nicolae Lahovary, Emil, folosește grupul statuar cu Apollo la decorarea fîntîinii

din curtea casei sale (str. Orlando). Ulterior, găsind nefericită soluția, hotărăște amplasarea aceluiași grup la conacul său de la Adjud, unde putea fi văzut pînă în timpul celui de-al doilea război mondial, după care i se pierde urma⁷.

Celălalt grup statuar este dăruit de Emil Lahovary, prin 1930, nepoatei sale, scriitoarea Martha Bibescu, cu care aceasta dorea să-și orneze curtea palatului de la Mogoșoaia, atunci în curs de reamenajare. Arhitectul G. M. Cantacuzino, care se ocupa de reparațiile și transformările palatului, a plasat grupul statuar deasupra portalului dinspre nord al incintei palatului, unde se află și în prezent, destul de deteriorat, căci a suferit de pe urma cutremurului din martie 1977, cînd portalul s-a prăbușit.

Am ținut să prezint aceste portaluri, considerînd că ele constituie o mărturie a dorinței de modernizare arhitectonică a Bucureștilor, la începutul secolului al XIX-lea, în urma contactului mai strîns cu Occidentul. Contact care s-a manifestat mai ales în privința modei. Se știe dealtfel că Grigore Ghica, nu numai că este primul domnitor român care se îmbracă europenește și se dovedește un zelos propagator al modei apusene, dar ține să impună și un mod de viață și de locuit de tip occidental.

În acest sens cele două grupuri statuare completează cunoștințele noastre asupra unor ansambluri sculpturale care au înfrumusețat Bucureștii la începutul veacului trecut și ne relevă preferințele și stadiul de dezvoltare a gustului artistic manifestat de unii boieri mai cultivați, cu largă influență socială.

ARADUL ÎN SECOLUL AL XVIII-LEA, PE BAZA CONSCRIPTIEI STRĂZILOR DIN ANUL 1783

HORIA MEDELEANU

Documentul pe care îl analizăm, intitulat „Consignatio Platearum Civitatis Arad” (Consemnarea străzilor orașului Arad)¹, a fost întocmit în anul 1783 de primăria orașului și cuprinde numele străzilor, caselor pe care au fost aplicate indicatoarele, precum și numele responsabililor de străzi. Documentul prezintă o importanță de prim ordin pentru istoria Aradului în secolul al XVIII-lea. Dincolo de aparența unui tabel laconic, el ne oferă date din care se încheagă o privire sinoptică asupra dezvoltării acestui oraș și asupra locuitorilor săi.

Conscripția nu a fost însoțită de o hartă, împrejurare care face dificilă identificarea străzilor. Unele dintre ele și-au păstrat însă denumirea și pot fi reperate pe harta Aradului din anul 1881². Altele au putut fi stabilite în urma coroborării unor elemente din conscripție cu date din arhive.

Am dobîndit un spor de lumină prin raportarea conscripției la documentele cartografice din secolul al XVIII-lea, cu privire la Arad. Am pornit de la harta executată în anul 1755 de Emeric Ruttkay³ și comentată ulterior de istoricul Ottó

Lakattos⁴. Potrivit datelor acestuia din urmă, în anii 1752—1755 Aradul număra 32 de străzi și 6 piețe. În anul 1783, conscripția înregistrează 84 de străzi. Această creștere spectaculoasă se datorează extinderii orașului spre vest, nord și spre sud, în răstimpul care s-a scurs de la întocmirea documentului cartografic al lui Ruttkay.

Spre vest s-a constituit un cartier nou, numit în conscripție Pernyavor adică Pîrneava⁵. Cele zece străzi care alcătuiau acest cartier sînt imposibil de identificat. Numele lor nu ne oferă indicii infailibile în această privință. În schimb, analiza numelor proprietarilor de case și responsabililor de străzi din conscripție ne conduce la concluzii interesante asupra populației acestui cartier. Din cele 27 de persoane pomenite, 23 sînt sîrbi⁶, 2 români⁷ și 2 germani⁸. Concluzia ni se pare

¹ Documentul se află în Arhivele Statului Arad, fond Primăria municipiului Arad, seria Acte administrative, dosar 3/1783, filele 1—8.

² *Arad szabad királyi város térképe*, 1881, de Csepregy Mihály, în colecția Muzeului județean Arad, fond M.O., nr. inc. 135.

³ Harta lui Emeric Ruttkay este de fapt o copie după o hartă din anul 1752, executată de ingineri topografi imperiali. Față de precizia celorlalte hărți pe care le folosim în lucrare, Ruttkay se dovedește un diletant. Are însă meritul că indică cimitirele Aradului. Menționăm cîteva inexactități ale lui Ruttkay: nu marchează cartierul românesc (Wallachaei), nu trasează strada Grigore Alexandrescu de azi, deși ea exista în secolul al XVIII-lea, folosirea excesivă a culorii verzi face ca Aradul să pară o imensă grădină, fără aspecte urbane.

⁴ Lakattos Ottó, *Arad története*, Arad, 1881, vol. II, p. 12—14. În privința comentariului său facem mențiunea că Lakattos folosește denumirile străzilor din vremea sa, necunoscîndu-le pe cele din secolul al XVIII-lea. Nu vorbește despre cartierul românesc. Atribue străzii Tribunalului Axente denumirea de strada Morarilor (nume purtat de strada Grigore Alexandrescu în secolul al XVIII-lea) și confundă strada Dornei de azi (Hotarului în secolul al XIX-lea) cu strada Narciselor (al cărei nume nu-l cunoaștem în secolul al XVIII-lea).

⁵ În limba sîrbă, „prnja” înseamnă zdreanță (Mircea Jivcovi, *Mic dicționar sîrbocroat-român*, Ed. Sport-Turism, București, 1981, p. 459). Pîrneava exista și în alte părți în Banat. Locuitorii ei constituiau o categorie socială aparte denumită „perniavori”. Vezi I. D. Suciu, Radu Constantinescu, *Documente privilegiate la istoria mitropoliei Banatului*, Timișoara, 1980, vol. I, p. 191 și 238.

⁶ Iova Sviracz, Iova Vasici, Iova Molya, Kusman Todor, Ștefan Berzakov, Alexa Kuskin, Ioța Mihailovici, Gyura Savin, Sava Iojin, Marinkovici, Vasa Miško, Petar Tašin, Mitar Popovici, Roxa Tašin, Laza Rujin, Marinko Ninko, Puja Lazar, Nedelko Oprin, Andria Berzakov, Iefta Andria, Uczal Orlov, Lazar Novak, Mia Damian.

⁷ Cimpean On, Lacea.

⁸ Johann Kling, Johann Maraty.