

Se va analiza fiecare stradă, având în atenție:  
— caracteristicile arhitecturale și funcționale (străzi comerciale, străzi de locuințe având detalii arhitectural-decorative asemănătoare ș.a.m.d.);

- prospecte stradale;
- modul de rezolvare plastică a decorului străzii: paviment, planșii, mobilier urban (bănci, corpuri de iluminat, sisteme de afișaj publicitar, chioșcuri etc.);
- perspectivele oferite privirii pietonului: dominante pe laturile străzii, capete de perspectivă, deschideri spre cadrul natural;
- modul de utilizare (prelucrare) a terenului;
- orientarea, poziția și relațiile dintre construcții.

#### b. SPAȚII URBANE

Se vor urma aproximativ aceleași indicații metodologice ca la punctul a., pentru a analiza anumite focare ale rețelei stradale (juncțiuni, intersecții, piețe și scuaruri, alte tipuri de spații publice) alese fie pentru personalitatea lor fie pentru funcțiunile lor în viața orașului.

#### c. CARTIERE DEOSEBITE ALE ORAȘULUI

Se vor descrie acele cartiere care prezintă caracteristici arhitectural-urbanistice omogene (străzi cu orientare specifică, construcții cu detalii arhitecturale similare).

#### d. ZONE DE AGREMENT

Se vor descrie caracteristicile plastice și spațiale ale zonelor publice (parcuri, grădini etc.) de pe teritoriul orașului sau din vecinătatea lui care au fost folosite de locuitori ca zone de agrement. Se vor menționa toate informațiile cunoscute despre ele: căror inițiative li se datorează (publice sau particulare), au fost sau nu proiectate sau reamenajate de specialiști, au existat sau nu măsuri administrative pentru îngrijirea, protecția, reamenajarea lor. De asemenea, se vor menționa toate intervențiile cunoscute la care ele au fost supuse în timp: amplasarea de obiecte de artă monumentală de mobilier urban, amenajări diverse (puncte zoologice sau botanice, orașele ale copiilor, expoziții de flori) ca și obiceiuri locale legate de aceste zone (serbări periodice, concursuri, spectacole etc.).

#### e. ALTE ELEMENTE ALE COMPOZIȚIILOR URBANISTICE

Pot fi luate în discuție (în funcție de ceea ce există în oraș) cimitire și monumente funerare, cruci sculptate și troițe, fântini, diverse instalații de tehnică populară, amenajări de ape, poduri etc.

### § 13. CENTRUL ISTORIC AL ORAȘULUI

Acest paragraf se va formula ca o concluzie parțială a cercetărilor de teren efectuate pentru completarea § 12.

Numai acolo unde este cazul se va proceda la o delimitare a centrului istoric, însă cu multă prudență, dat fiind că de cele mai multe ori străzi sau zone de interes istoric din cuprinsul unui oraș pot să fie în afara perimetrului unui eventual nucleu istoric al orașului respectiv. Din acest motiv, propunem să se semnaleze aici *arii* din cuprinsul orașului în care se păstrează, sub variate forme, mărturii din anumite epoci ale istoriei lui: un presupus nucleu inițial, incinte fortificate, centrul administrativ sau cultural — religios dintr-o anumită perioadă, ansambluri caracteristice pentru diferite etape ale dezvoltării orașului până în contemporaneitate — arii care să fie notate și pe un plan al orașului.

### § 14. ÎNSCRIEREA ORAȘULUI ÎN CADRUL NATURAL

#### a. OCUPAREA TERENULUI

Se va analiza forma orașului în plan corelată cu relieful pe care este

construit orașul, modul de ocupare a cornișelor, densitatea construcțiilor și amplasarea spațiilor neconstruite.

#### b. SILUETA ORAȘULUI

Se vor semnala pozițiile din care se poate percepe silueta caracteristică a orașului. Astfel de poziții pot fi în afara lui, pe un platou, sau în oraș fie într-un anumit loc fie în lungul unei artere care străbate principalele ansambluri istorice.

### § 15. OMUL ȘI ORAȘUL. ZONIFICARE FUNCȚIONALĂ. MIȘCARE UMANĂ

Orașul nu poate fi analizat doar ca summum de spații delimitate de construcții. Orașul s-ar putea defini ca un organism complex a cărui rațiune de existență este, omniprezent, omul. Se va urmări în acest paragraf modul cum activitatea umană se corelează cu organizarea orașului.

Ar fi de preferat ca, prin studii de teren, să se poată opera o cartare a planului orașului prin care să se consemneze funcțiunile dominante din fiecare zonă (producție, comerț, servicii publice, locuințe, zone afectate activităților social-culturale, sportive și de agrement) valorificându-se aici datele istorice privitoare la aceste zone. În comentarea lor, se va ține seamă de relația fiecăreia cu mișcarea umană, importantă nu numai la proporționarea spațiilor și dimensionarea fronturilor construite ci și prin modul cum aceste zone sînt animate: de pildă: cărucioarele vinzătorilor ambulanți, chioșcurile, turnurile de afișe își aveau rolul lor în spectacolul străzii, iar un monument istoric avînd în jur spații ample „eliberate” de curînd de diversele mici construcții care îl animau cîndva poate să apară acum părăsit, sărăcit, inexpressiv. Comentariile critice în astfel de cazuri nu pot fi decît binevenite.

### § 16. PROGRAMELE DE ARHITECTURĂ REPREZENTATE ÎN ORAȘ

Se vor prezenta principalele categorii de construcții (după destinația lor) existente în oraș. Se vor analiza aspectele lor plastice, funcționale, constructive.

#### a. LOCUINȚE

- de tradiție populară;
- boierești, mănăstirești;
- de tirgovești;
- case de raport;
- vile;
- locuințe contemporane.

#### b. CONSTRUCȚII DE CULT

#### c. CLĂDIRI PUBLICE

- administrative;
- hoteliere;
- comerciale;
- culturale.

### § 17. ANSAMBLURI ȘI MONUMENTE DE ARHITECTURĂ

Se vor semnala fișele analitice de evidență ale monumentelor din oraș precum și monumentele sau ansamblurile pentru care urmează să se mai întocmească asemenea fișe.

Se vor prezenta și alte monumente cu caracteristici plastice, funcționale sau constructive deosebite care se propun a fi protejate, restaurate, valorificate.

## EVOCĂRI

## COMISIUNEA MONUMENTELOR ISTORICE ȘI OCROTIREA PATRIMONIULUI CULTURAL ÎN JUDEȚUL MUREȘ

IOAN OPRÎȘ

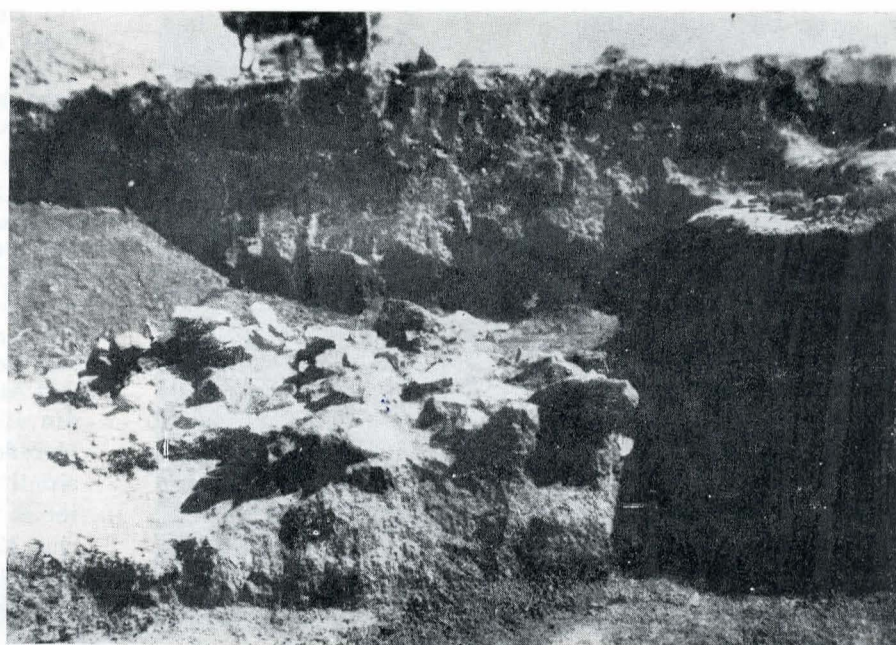
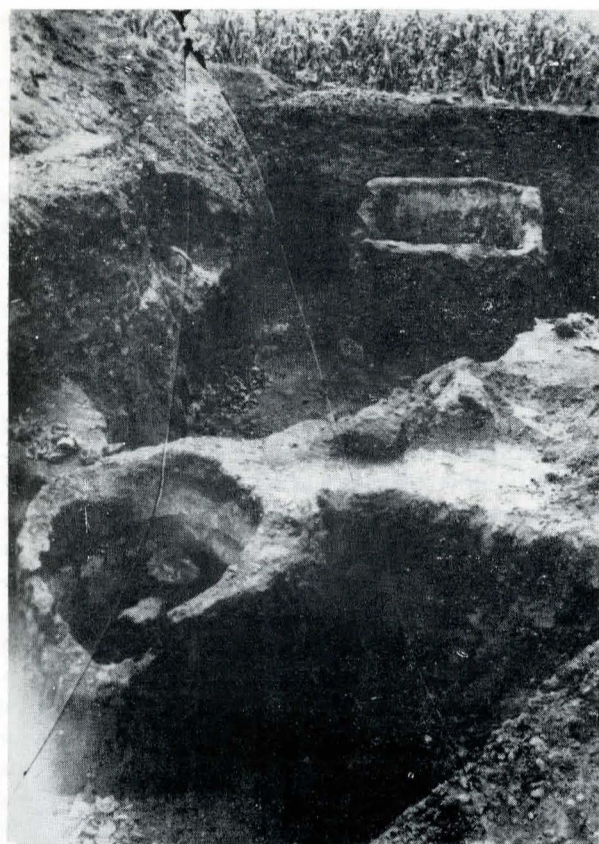
Avea dreptate Nicolae Iorga să exprime cu mîhnire îngrijorarea față de soarta avuției culturale românești, prea des uitată, neglijată sau afectată în focul bătăliilor politice, a luptelor de grup sau a grijilor zilei. Cuprins de grijă, savantul afirma că „*înaintașii noștri, „barbarii”, muncind sute de ani pe acest teren, ne-au lăsat aceste comori. Noi, cari, nu mai putem urma o tradiție de artă proprie, trebuie să ni păstrăm*

Denumirile localităților, incluse în perioada interbelică în limitele fostului județ Mureș, și menționate în prezentul articol, au fost transcrise așa cum apar ele în diversele materiale precum și în corespondența din arhiva Comisiunii.

*măcar moștenirea. Cine ar putea zice că ni facem datoria? Uneori lăsam să cadă, alteori reparăm — de cele mai multe ori însă așa, încît ruinăm și frumusețea clădirii și visteria țării”<sup>1</sup>.*

Între factorii esențiali care au contribuit la ridicarea României în rîndul țărilor înaintate, sub raportul grijii față de patrimoniul cultural, se numără acțiunile întreprinse de Comisiunea Monumentelor Istorice. Organism dinamic, central, cooptînd prestigioși oameni de cultură, știință și artă, C.M.I. își leagă activitatea, desfășurată timp de peste cinci

<sup>1</sup> Nicolae Iorga, *Istoria românilor în chipuri și icoane*, București, 1909, vol. II, p. 45.



1. Două tipuri de cuploare pentru ars vase, descoperite cu ocazia săpăturilor arheologice de la Cristești, în campania din 1928 condusă de către Aurel Filimon (după o fotografie originală, aparținând Verei Filimon).

2—3. Platforma și urmele unei locuințe romane dezvelite în aceeași campanie.

decenii și continuată într-un fel pînă în zilele noastre, de opera păstrării, ocrotirii, cercetării și valorificării zestrei culturale. Activitatea ei într-unul din județele Transilvaniei, Mureșul, după unirea din 1918, o vom exemplifica succint în cele de mai jos.

Se mai cuvine doar să adăugăm că, în urma legii conservării și restaurării monumentelor istorice din anul 1919, în provincii vor activa secții ale Comisiei centrale, în cazul nostru cea de la Cluj condusă activ de Alexandru Lepădatu și avîndu-l ca „spiritus rector” pe Constantin Daicoviciu.

În fața acestei secții se impunea cu prioritate, lucru specific în cazul Transilvaniei, activitatea de cercetare orientată spre problematica daco-romană, a continuității și dovedirii prezenței românești în Transilvania, dezvoltarea evidenței bunurilor culturale în sensul cuprinderii monumentelor românești, stăvilirea demolărilor monumentelor de lemn, crearea de instrumente specifice pentru conservarea și restaurarea monumentelor istorice și, nu în ultimul rînd, dezvoltarea muzeelor. Aceste obiective pot fi urmărite și în cazul Mureșului, unde colaborarea Societății de arheologie și etnografie cu muzeul județean și cu cîțiva inimoși oameni de cultură a deschis drum liber unor acțiuni cu frumoase rezultate.

Încă la 31 august 1923 Aurel Filimon, personalitate centrală a activităților culturale din acest județ, fost secretar al Muzeului de Artă Națională, membru al Societății de geografie, specialist cu o bună experiență de muzeolog și cercetător, este numit, la propunerea lui Elie Dăianu, ca membru corespondent al Secției de la Cluj pentru Mureș, respectiv județul Turda-Arieș<sup>2</sup>. Alături de el vor mai fi investiți cu această calitate profesorii Nicolae Sulică, Traian Popa și Grigore Ciortea<sup>3</sup>, apoi Carol Haldenwang, „procurist” la Sighișoara, și C. Seraphim, profesor și inițiator al muzeului din aceeași localitate.

Ce reprezintă acești cîțiva oameni pentru protecția monumentelor ne-o demonstrează rezultatele muncii lor, despre ideile lor vorbindu-ne scrisoarea lui A. Filimon adresată C.M.I., la 14 august 1923: „*Aș fi de părere să se facă înainte de toate conscrierea tuturor bisericilor și monumentelor cu o fotografie despre ele, făcînd astfel un tablou detaliat care ar conține pe scurt toate datele necesare unei monografii și anume: anul clădirii, materialul din care s-a construit, de cine s-a con-*

*struit, inscripțiunile aflătoare, exterior și interior, cimitirul cu crucile vechi și inscripțiuni, odoarele bisericești, cărțile vechi și inscripțiunile lor, icoanele vechi și inscripțiunile vechi*”, în aceeași scrisoare autorul cerînd cercetarea prioritară a monumentelor din Valea Nirajului<sup>4</sup>.

Era mare nevoie de grabnice măsuri pentru salvarea monumentelor istorice datorită pericolului de dispariție prin degradare. Iată cîteva date despre „dinamismul” dispariției arhitecturii de lemn: în 1924 cade biserica de lemn din Budiul de Cîmpie, înregistrată sub raport arhitectonic de sculptorul N. Keresztes din Luduș<sup>5</sup>, apoi, în același an, sint demolate cele din Hundorf<sup>6</sup>, Chimitelnic (1670), unde referentul Marton Roșka cere aducerea în muzeu a ușilor altarului și a încă patru icoane<sup>7</sup>. În anii următori acestora li se adaugă: biserica din Șinca în 1925<sup>8</sup>, Oarba de Mureș în 1926<sup>9</sup>, Chețani, Bogatul Român și Lechința de Mureș în 1928<sup>10</sup>, Iernut în 1931<sup>11</sup>, Pogăceaua de Cîmpie în 1932<sup>12</sup>, Luduș și Ațintîș în 1933<sup>13</sup>, Biia (1862) în 1936<sup>14</sup>. Biserica de lemn din Socolul de Cîmpie este acum cedată celor din Silvas<sup>15</sup>, la fel cea din Ciunga (Ocna Mureș, 1700)<sup>16</sup>, iar cele din Iernei și Sălcud în 1938 sint printre victimele modei renovatoare<sup>17</sup>.

Deseori eforturile pentru conservarea și restaurarea monumentelor istorice s-au constituit în adevărate lupte cu autoritățile pentru stabilirea unei bune folosințe.

În anul 1921, primăria din Saschiz era rugată să ia măsuri pentru a urmări cum se cheltuiește suma de 1 000 lei acordată de comisiunea de la Cluj pentru întreținerea cetății<sup>18</sup> din localitate.

<sup>4</sup> Idem, Scrisoare citită în ședința din 31 august 1923, nr. 320, 30 VIII.

<sup>5</sup> Idem, Adresa cu nr. 414, 28.X.1924

<sup>6</sup> Idem, nr. 333, 7.IV.1924.

<sup>7</sup> Idem, nr. 318, 3.III.1924. Roșka o încadrează în tipul „gotic”, din lemn de molid, cu dimensiunile: L=13,2 m; l=6 m; lățime coridor = 1,6 m; Clopotnița = 3/61; l pereți = 2 m; grosime = 15 cm; cf. Raport Roșka din 5.III.1924, cu nr. 370.

<sup>8</sup> Idem, 1925, nr. 566, 20.X.

<sup>9</sup> Idem, 1926, nr. 713, 27.IX.

<sup>10</sup> Vezi Proces Verbal nr. 4 din 13.VII. 1928, în dosar 1928.

<sup>11</sup> Arh. C.M.I.T., 1931, nr. 298, 13.III. Referat Atanasie Popa.

<sup>12</sup> Monument din secolul al XVIII-lea, din stejar, cu pictură în interior, vezi adresa nr. 453, VIII, 1932.

<sup>13</sup> Ultima menționată încă în 1733, vezi și rapoarte At. Popa, ulterior publicate în „Anuarul Comisiunii Monumentelor Istoric”, secția pentru Transilvania.

<sup>14</sup> Arch. C.M.I.T., 1936, nr. 613, I.

<sup>15</sup> Idem, 1938, nr. 780, 26.III.

<sup>16</sup> Idem, 1938, nr. 763, III și 804, IX.

<sup>17</sup> Idem, 1940, nr. 861, III.

<sup>18</sup> Idem, 1923, 26.IX, f.n.

<sup>2</sup> Arhiva Comisiunii Monumentelor Istoric, Secția pentru Transilvania (Arch. C.M.I.T.), Proces Verbal nr. 10, 1923, Dosar 1923.

<sup>3</sup> Idem, Proces Verbal nr. 9, 1925, Dosar 1925.



În 1925, între acțiunile de restaurare le amintim pe cele întreprinse la Basna<sup>19</sup>, apoi, la intervenția directă a lui Nicolae Iorga, la Ghertani (Biertan) și Sighișoara, unde s-au acordat cite 50 000 lei de obiectiv pentru curățirea și conservarea frescelor<sup>20</sup>. Mihail Csaki, director al Muzeului Brukenthal și activ membru al Secției de la Cluj, în controalele pe care le face în anul 1926 cere măsuri de ocrotire a monumentelor de la Tătirlău, Boian, Sighișoara<sup>21</sup>, în același an numărul monumentelor istorice sporind cu biserița de lemn adusă la Tg. Mureș (1793)<sup>22</sup> și cu cea de la Luieriu, pentru care Secția clujeană suportă restaurarea acoperișului<sup>23</sup>, ceva mai târziu pe listă fiind inclusă și Casa parohială din Reghin (1785) care l-a găzduit pe Petru Maior<sup>24</sup>.

O mare grijă s-a purtat orașului Sighișoara, unde, de pildă, în toamna anului 1936, profesorul Virgil Vătășianu, delegat de Secție, analizează picturile de la biserica evanghelică indicând mijloacele de conservare<sup>25</sup>; în 1939, Comisiunea cerea primarului de aici „să se mențină partea de jos a zidului cu contrafortul actual și să se protejeze restul de zid dintre internat și Liceul evanghelic, cu mai multe bastioane, pentru că această parte a zidului cetății e un monument istoric atât de important și de o altă de rară frumusețe pentru podoaba orașului Sighișoara încât primăria orașului va trebui să ia din vreme măsuri pentru consolidarea și protejarea acestui vestigiu prețios al trecutului”. Sînt de remarcă, în corespondența Comisiunii cu acest prilej, recomandările făcute pentru a se pune de acord cerințele restaurării cu regulile urbanismului fără a se afecta monumentele<sup>26</sup>.

Sub raportul cercetării și ocrotirii patrimoniului arheologic, problemele județului sînt cele ale țării: insuficiența fondurilor, imposibilitatea controlului riguros și a protecției siturilor, numărul foarte redus de specialiști. Pe cît i-a stat în putință, Secția de la Cluj a sprijinit acțiunile din județul Mureș; încă în 1922, Muzeul din Sighișoara cerea fonduri pentru săpături pe platoul Burgstadel-ului, cerere avizată de ministrul V. Cioflec și recomandată pentru execuție și sprijin la secție<sup>27</sup>. În același an, Dăianu semnaleză nevoia sprijinirii cercetărilor la stațiunea preistorică de la Lechința de Mureș<sup>28</sup>, unde în 1924 începuseră săpături<sup>29</sup>. Comisia intervine, de asemenea, atunci cînd se constată încălcări ale legii —

așa sistează săpăturile neautorizate de la stațiunea paleolitică din Sîngherița<sup>30</sup>.

La 17 decembrie 1924, Al. Filimon scria la Cluj că la Cristești se află urmele „unei localități mai mari din timpul romanilor”<sup>31</sup>, ca doi ani mai târziu să intervină pentru crearea, aici, a unei rezervații arheologice de 10 iugăre<sup>32</sup>.

În 1927, muzeul cere aprobare pentru a efectua săpături în grădina Prefecturii din Tg. Mureș, unde se indica un cimitir din epoca migrațiilor, săpături mai vechi fiind făcute de Ștefan Kovacs<sup>33</sup>, un alt șantier — la Gălățeni, unde ar fi trebuit să sape Marton Roșca, și altul la Sighișoara, sub conducerea lui Seraphim; în 1933 se cere efectuarea de săpături la castelul de aici, fiind realizate în campania 1936, cînd avizul îl dă chiar secretarul Comisiei de la Cluj — C. Daicoviciu<sup>34</sup>, din 1937 ele fiind conduse direct de către profesorul Kurt Horedt<sup>35</sup>. În 1938, acesta din urmă solicită autoritație Comisiunii pentru a stabili „stratificația” de la Wietenberg<sup>36</sup>, iar în 1940, sub coordonarea lui Constantin Daicoviciu, Marius Moga, Eugen Dobroiu și Al. Filimon, se întreprinde o amplă periegheză de teren în județul Mureș, adăugînd noi informații cunoașterii istorice a acestuia.

De o mare importanță în toată această operă de conservare a vestigiilor trecutului este activitatea Muzeului județean, creat din inițiativa lui Filimon<sup>37</sup> care a colindat județul și a salvat numeroase bunuri culturale, punînd bazele unor colecții științifice. Iată ce afirma acesta în 1934: „Avînd în vedere că Muzeul din Tg. Mureș este exclusiv munca persoanei mele, obiectele de la primul pînă la ultimul sînt adunate de mine așa că drepturile cîștigate nu pot fi contestate. Organizarea și înființarea muzeului este încă exclusiv opera mea, încă din anul 1919 cînd am vorbit la adunarea generală a Astrei pentru înființarea acestui muzeu. Că în colecțiile adunate de mine sînt multe piese cu un deosebit interes nu poate fi contestat. Că a trebuit în decurs de 14 ani să sufăr multe neajunsuri este știut. Chiar dacă ar exista unele momente datorită lipsurilor, rezultatele sînt cu mult mai mari.”<sup>38</sup>

Acest an 1934, an de referință în viața orașului Tg. Mureș, prilejuiește deschiderea Pinacotecii; conservatorul acesteia, pictorul Aurel Ciupe, o organizează cronologic, bucurîndu-se de donațiile lui O. Han, C. Medrea, M. Bunesco și îmbogățind-o cu peste 120 de lucrări. Astfel aceasta putea fi considerată „alături de galeriile din Sibiu, Timișoara, Arad și Cluj printre cele mai frumoase și mai de valoare din cîte avem în Ardeal”<sup>39</sup>. Tot acum, în iarnă, venise la Sighișoara, pentru avizarea bustului lui Axente Sever (autor Radu Pușcaru), Constantin Daicoviciu.

Interesul pentru muzeografie se remarcă și în iunie 1939 cînd, la conferința directorilor de muzee din Transilvania, ținută la Cluj, obiective din județul Mureș se înscriu ca necesare pentru a lămuri importante probleme ale istoriei.

Cele cîteva date selecționate de noi nu pot cuprinde, evident, toată truda celor ce au promovat în aceste locuri grija față de patrimoniu, sau au militat cu prețul multor sacrificii pentru a adăuga noi și noi monumente (amintim doar că în 1921, pe teritoriul acestui județ, erau în lista monumentelor istorice doar patru obiective: castelele de la Iernut, Jeciu, Răcașiu de Jos și Tg. Mureș)<sup>40</sup>, astfel ca cei de azi și de mîine să se bucure de aceste valori de o semnificație cu totul deosebită.

<sup>19</sup> Idem, 1925, nr. 461, 30 I, Raport Csaki Mihail.

<sup>20</sup> Adresa C.M.I.T., 1925, nr. 652, 24.VI, în Arh. C.M.I.T., 1925, nr. 535, 15.VII.

<sup>21</sup> Idem, 1926, nr. 629, 8.II, Coraport I. Marțian.

<sup>22</sup> Adresa C.M.I.T., nr. 648 din 24.VI.1925, în Arh. C.M.I.T., 1925, nr. 331, 30 VI.

<sup>23</sup> Idem, 1926, nr. 714, 18.VIII și Proces verbal nr. 5, 22.VI.1926.

<sup>24</sup> Idem, 1935, f.n., adresa Mitropoliei române unite din Blaj.

<sup>25</sup> Raport V. Vătășianu, în Arh. C.M.I.T., 1936, nr. 671, 24.IX.

<sup>26</sup> Arch. C.M.I.T., 1939, nr. 671, 4.III.

<sup>27</sup> Adresa Ministerului Cultelor și Artelor, nr. 62121, 1921, în Arh. C.M.I.T., nr. 61, 121.

<sup>28</sup> Proces verbal nr. 1, 11.X.1922.

<sup>29</sup> Idem, nr. 3, 24.IV.1924.

<sup>30</sup> Adresa Secției către prefectul județului Turda—Arieș, Arh. C.M.I.T., 1924, nr. 429, 13.XI.

<sup>31</sup> Scrisoare în arhivă, nr. 450, 20.XII.

<sup>32</sup> Adresa nr. 13, 1926, a Muzeului de arheologie și etnografie Tg. Mureș, în Arh. C.M.I.T., 1926, nr. 734, 5.XI.

<sup>33</sup> Arh. C.M.I.T., 1927, nr. 18, 18.III.

<sup>34</sup> Idem, 1933, nr. 435, 25.X.

<sup>35</sup> Idem, 1936, nr. 630, V și nr. 715, IV, 1937.

<sup>36</sup> Idem, 1938, nr. 764, III.

<sup>37</sup> O mărturie este într-o scrisoare din 20 dec. 1924.

<sup>38</sup> Arh. C.M.I.T., 1934, nr. 531, III, scrisoare din 30.I.1934.

<sup>39</sup> Aurel Ciupe, Catalogul Pinacotecii, 1934, p. 3—5.

<sup>40</sup> Proiect pentru conscrierea monumentelor istorice din Ardeal, Năsăud, 20.IX.1921, autor Iuliu Marțian, în Arh. C.M.I.T., f.d., f.n.