

tează de la zidirea bisericii dar care, cu siguranță, a fost executată abia în secolul al XVII-lea, mai vechi fiind însă icoanenele împărătești între care cea a Maicii Domnului a fost reparată în anul 1791 de către zugravul Ioan.

Este de la sine înțeles că toate cele arătate pînă aici s-au constituit în temeinice argumente pentru a face toate cele de trebuință pentru ca micul edificiu să fie salvat. Cu ocazia cercetărilor, la toate cele știute dinainte s-a mai adăugat și prețioasa descoperire a unui fragment de frescă, atribuit verosimil secolului al XVIII-lea, fragment păstrat deasupra tavanului pridvorului de lemn care, pentru pregătirea înălțării edificiului, a fost temporar suprimat.

Nu vom stărui aici asupra modului în care au fost proiectate și realizate ridicarea și consolidarea monumentului, întrucît despre aceasta vorbesc articolele semnate de cei care

au participat la spectaculoasa lucrare în calitate de autori de proiecte și conducători de șantier. Azi cînd vechea ctitorie a lui Neagoe Basarab și a doamnei Despina se află cu 5,20 m deasupra fostelor sale fundații, azi cînd în jurul său întregul ostrov este replantat, fiind pregătit pentru o nouă viață, se poate spune că lucrarea săvîrșită aici a fost una dintre cele mai curajoase din cîte se cunosc în domeniul restaurărilor de monumente. Ne explicăm de ce, în noiembrie 1981, cînd actualul director al Centrului Internațional de Conservare și Restaurare de la Roma (ICCROM), profesorul Cevat Erder, a vizitat șantierul de la Ostrov, nu au fost drămuite elogiile și căldura pentru autorii lucrării. Un fapt este sigur. În hronicul restaurărilor din țara noastră salvarea bisericii schitului Ostrov de la Călimănești se situează în rîndul evenimentelor de referință atît prin semnificația culturală cît și prin valoarea științifică a experienței dobîndite.

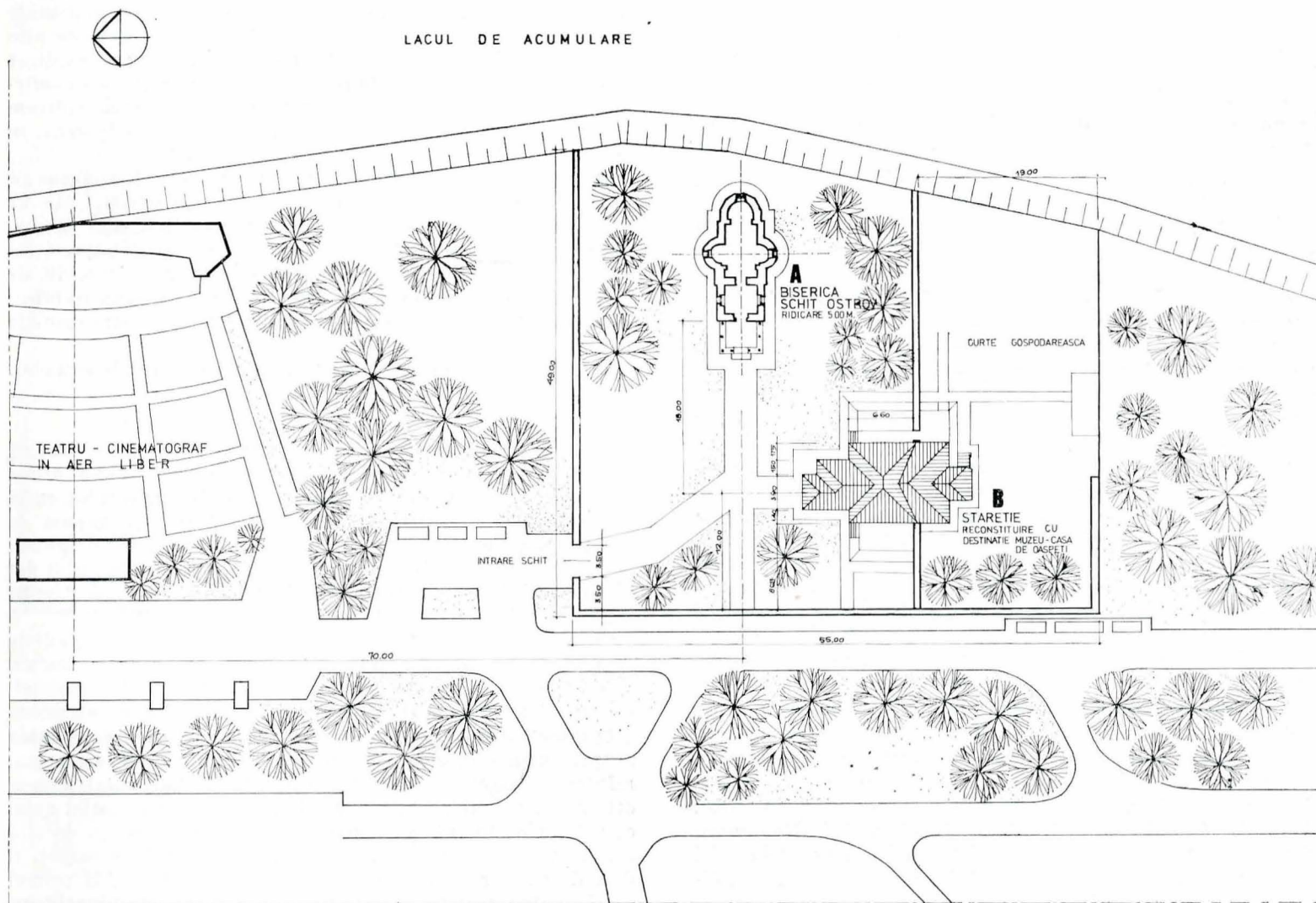
## MONUMENTUL DE PE INSULA OSTROV. CERCETĂRI DE ARHITECTURĂ

ARH. AUREL TEODORESCU

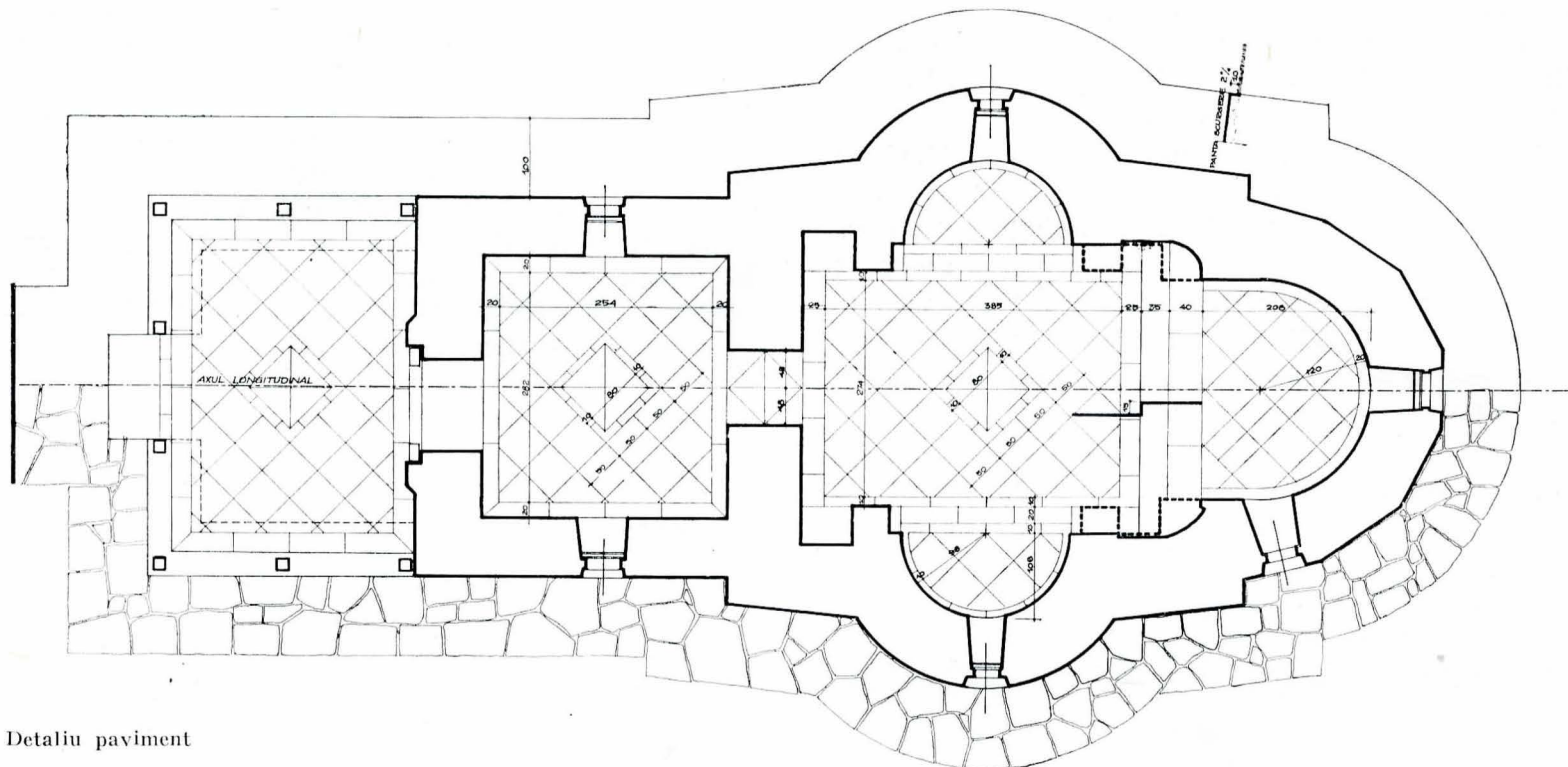
**R**ealizarea Hidrocentralei de la Călimănești a impus modificări importante ce vor conduce, în final, la schimbarea în mare măsură chiar a caracterului zonei înconjurătoare. Astfel, insula Ostrov, unul din elementele de „cadru” ce contribuie la realizarea specificului zonei a trebuit să suporte

o înălțare a nivelului general al terenului cu 5,00 m, reducîndu-și cu aproape un hectar suprafața. Proiectele întocmite pentru operațiunile de ansamblu, atît în ceea ce privește insula dar și drumurile de acces, calea ferată, orașul chiar, au prevăzut — cu toate modificările impuse — păstrarea acelor

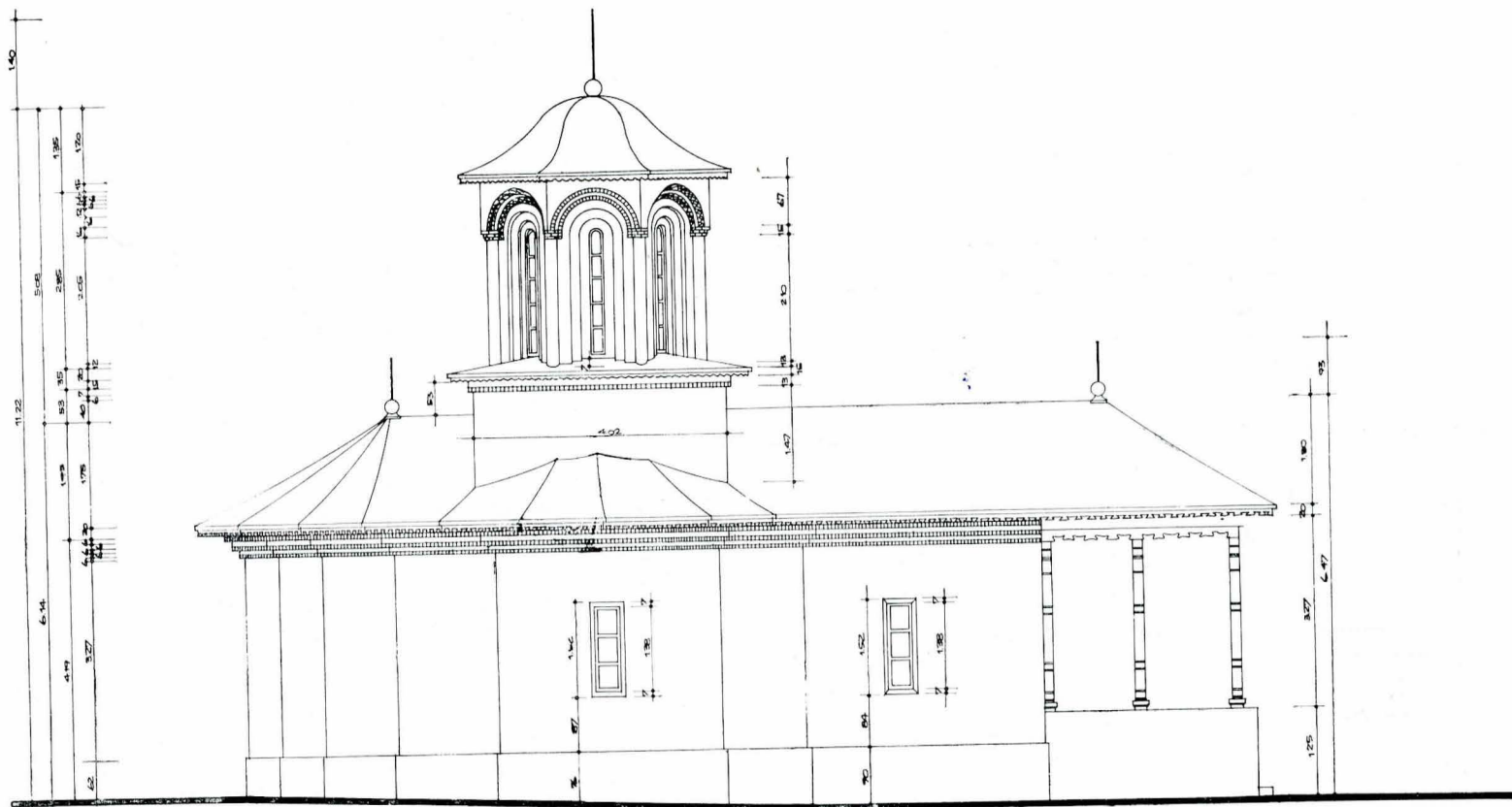
Plan de ansamblu, propunere



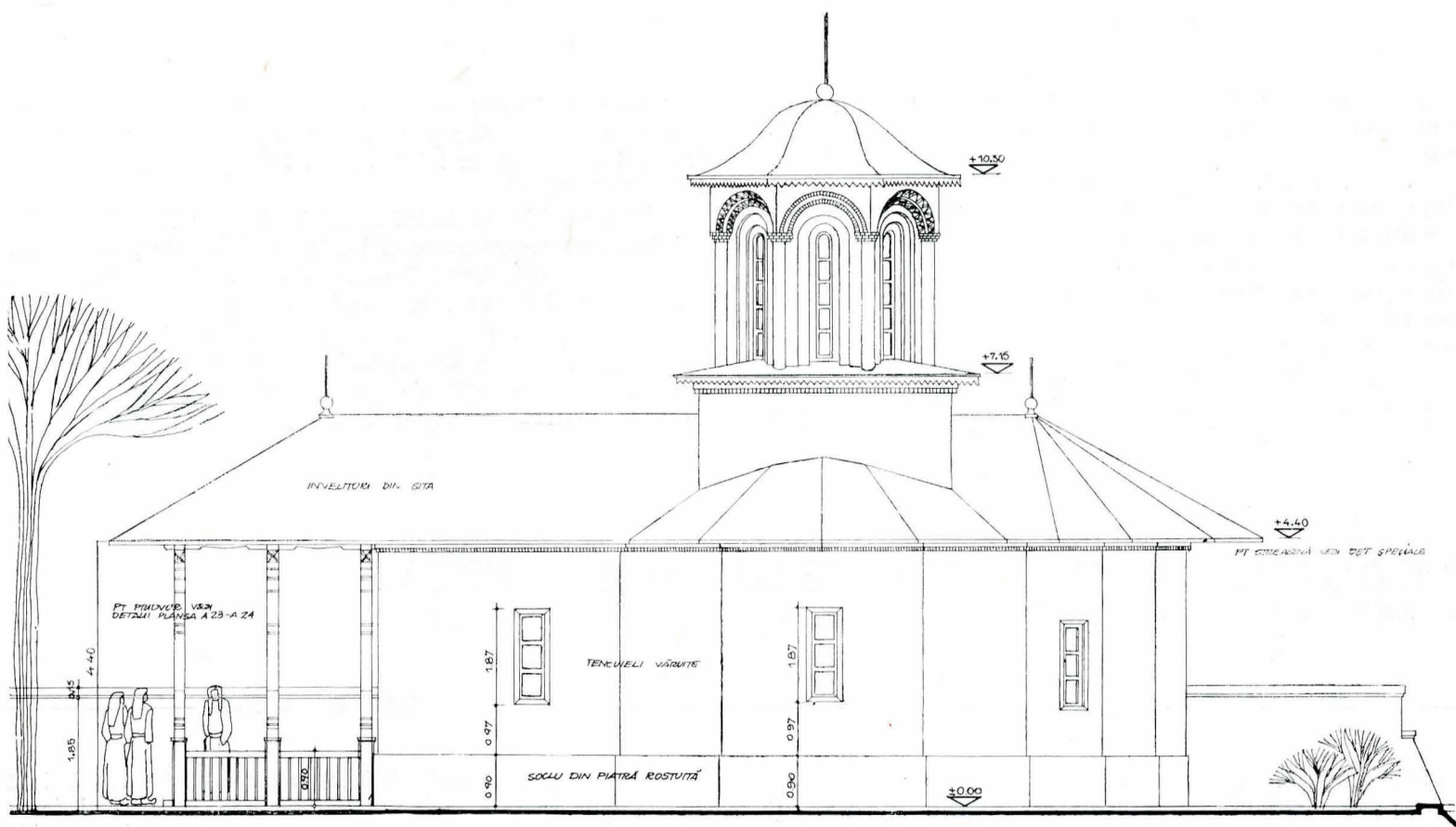








Fațada nord, propunere

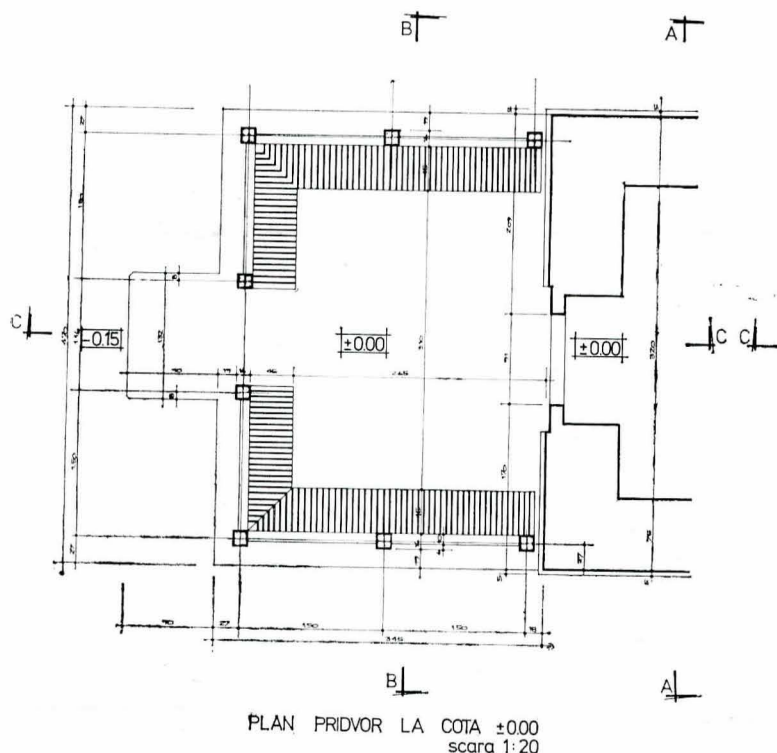


Fațada sud, propunere

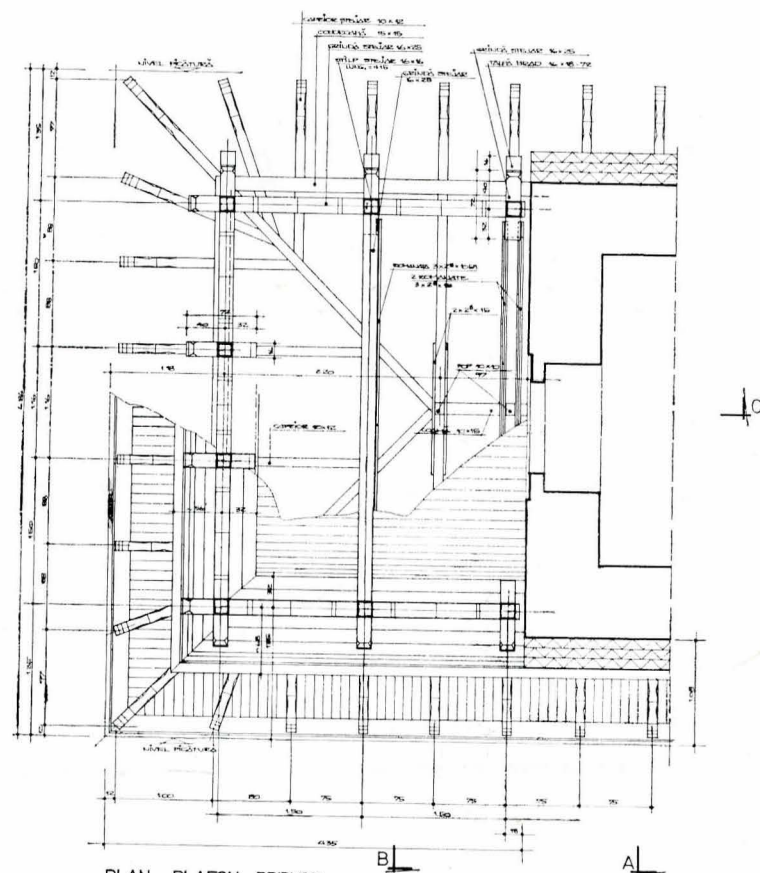
orientat către nord — vederea cea mai spectaculoasă —, este, de asemenea, păstrat. La nivelul terenului sînt proiectate două încăperi pentru personalul ce ar îngriji monumentul, o mică sală de mese cu o mică bucatărie atît pentru personal cît și pentru eventualii oaspeți. Interiorul va fi refăcut într-un stil adecvat regiunii, păstrîndu-se elementele specifice în privința mobilierului sau a altor elemente decorative. Încălzirea s-a păstrat cu sobe, deși prin planul general este proiectat un sistem de încălzire cu calorifer, alimentat de la o centrală

ce s-ar construi pe insulă și care ar deservi toate construcțiile; neexistînd însă certitudinea realizării acestuia, s-a păstrat vechiul sistem care, în cazul montării caloriferului, poate deveni pur decorativ, avînd în vedere frumoasele sobe construite deja în camere.

Sînt reamplasate toate elementele existente în incintă în momentul începerii lucrărilor — cîteva cruci din piatră, frumos sculptate și clopotnița din lemn.



PLAN PRIDVOR LA COTA ±0.00  
scara 1:20



PLAN PLAFON PRIDVOR  
scara 1:20

b) Prin proiect sînt propuse o serie de îmbunătățiri ale unor finisaje — cum ar fi, de exemplu, refacerea completă a ten-cuielilor exterioare, vîruielii, refacerea integrală a învelito-rii și a șarpantei. Panta caracteristică a unei învelitori cu șifă a fost păstrată, dar s-a optat pentru montarea unei înveli-tori din tablă care, însă, printr-o serie de falsuri speciale, să sugereze o învelitoare de șifă. S-a ales această soluție și dato-rită duratei mai mari de păstrare în timp a învelitorii meta-lice protejate printr-o peliculă de vopsea cu o culoare adec-vată, dar și pentru că s-a considerat greu dacă nu imposibil de a se procura șifă de bună calitate care să ofere un minimum de durată în timp. S-au prevăzut, de asemenea, și lucrări de revizuire și înlocuire a tîmplăriei exterioare. Tot prin proiect

sînt propuse lucrări de conservare, restaurare și punere în valoare a frumoaselor picturi murale brîncovenesti. Actuala frescă datează din anul 1752, după inscripția aflată pe pere-tele proscomidiei.

În ansamblu, proiectul de arhitectură realizat în Atelie-rul de cercetare-proiectare al Institutului de arte plastice „N. Grigorescu” (arh. Aurel Teodorescu, arh. Miruna Pupeza și teh. arh. Paul Flican), încadrîndu-se în prevederile planului de sistematizare, păstrează și reia unele detalii și elemente specifice, cu intenția de a ajuta la punerea în valoare a acestui frumos ansamblu atît de caracteristic arhitecturii noastre de la începutul secolului al XVI-lea.

## PROBLEME DE STRUCTURI IMPUSE DE LUCRĂRILE DE RIDICARE A MONUMENTULUI OSTROV

ING. ELEODOR SĂFTOIU

**R**idicarea schitului din insula Ostrov este a doua lucrare de acest gen executată în țara noastră. Prima a fost executată în anul 1935 de către ing. Emil Prager și a avut ca obiect biserica din comuna Rebegești-Buftea care, intrînd în perimetrul lacului de acumulare Buftea, a trebuit să fie ridicată cu 3,50 m. Astfel, timp de aproape 50 de ani, tema-tica ridicării sau a deplasărilor construcțiilor a ieșit din preo-cupările tehnicienilor noștri. Datorită acestui fapt, teh-nologia și utilajele folosite, împrumutate de la alte genuri de lucrări, nu au marcat evoluții semnificative; este de sem-nalat faptul că nu s-au creat utilaje adecvate acestor genuri de lucrări care, evident, ar fi creat și tehnologii noi.

Lucrarea de la Ostrov, generată de crearea lacului de acumulare de la Călimănești, a redeschis acest gen de lucrări,

în prezent în București fiind în execuție deplasarea a două monumente istorice și de arhitectură care, la interval de un an, nu izbutesc nici ele să aducă noutăți în rezolvarea ridi-cării pe verticală sau a controlului uniformității ridicării. Cu siguranță că dacă tematica ridicării și deplasării con-strucțiilor se va menține, vor apare și la noi tehnologii și utilaje special create, ajungîndu-se la performanțe supe-rioare din acest punct de vedere, al timpului de lucru, consu-mului de manoperă și materiale, sau al prețului de cost.

În principiu, tehnologia utilizată a constat în fazele prin-cipale, redată mai jos:

1. Lucrări de consolidare a structurii, mai reduse sau mai ample, în funcție de starea construcției și concepția proiec-tantului: