

PRINCIPALELE PROBLEME ȘI REZULTATE ALE CERCETĂRII ARHEOLOGICE A CASEI DOMNEȘTI DE LA MĂNĂSTIREA PUTNA

MIRCEA D. MATEI, ALEXANDRU RĂDULESCU, RADU CIUCEANU

Reluarea, în anul 1969, a cercetărilor arheologice de la Mănăstirea Putna, după o lungă întrerupere survenită după campaniile de cercetări din anii 1955—1956, a avut, ca prim obiectiv, obținerea unor date cât mai complete, referitoare la încadrarea cronologică a fazelor construirii și refacerii bisericii mănăstirii, la aceasta adăugându-se, în mod firesc, sarcina identificării și încadrării cronologice și a altor complexe, care vor fi existat și funcționat în cadrul ansamblului monastic, în lunga lui perioadă de existență, cu începere de la mijlocul secolului al XV-lea, pînă aproape de zilele noastre. Dintre acestea din urmă, de o atenție specială, pe deplin justificată, de altfel, s-au bucurat corpul de chilii de pe latura de nord a ansamblului monastic, necropola constituită în jurul bisericii mănăstirești, zidul de incintă și, nu în ultimă instanță, amenajările din interiorul curții mănăstirii (pavimentele din lungul zidurilor de incintă, aleile pietruite care înlesneau legătura între biserică și complexe înconjurătoare etc.).

Împrejurarea că Mănăstirea Putna fusese una din ctitoriile importante ale lui Ștefan cel Mare și mai ales constatarea că, în cursul săpăturilor efectuate în zona sudică a curții mănăstirii, au apărut anume indicii ce sugerau existența în această zonă a uneia sau a mai multor construcții din piatră* au constituit îndemnuri îndestulătoare pentru intensificarea săpăturilor arheologice tocmai în respectiva zonă sudică a incintei; aceasta deoarece ea reprezenta singura suprafață în care se putea afla și, eventual, mai puteau fi identificate resturi ale unei construcții cu caracter aulic, ce nu puteau lipsi, în mod normal, din incinta sau din preajma celei mai importante ctitorii a marelui voievod. În final, s-a dovedit că intuiția colectivului de cercetători a fost justă, dovada constituind-o descoperirea unor importante vestigii ale unei astfel de construcții¹, fundații aflate sub și în cuprinsul corpului sudic de chilii din incinta mănăstirii, chilii ridicate la mijlocul secolului al XIX-lea și care au distrus în cea mai mare parte vechea Casă Domnească a ctitorului.

* * *

Clădirea Casei Domnești² de la Mănăstirea Putna era situată pe latura de sud-est a incintei, dispusă paralel cu zidul de incintă și la o distanță de cca. 8 m de aceasta. Avînd suprapus corpul de chilii, ridicat în anii 1854—1856, și fiind distrusă, în cea mai mare parte (deoarece la ridicarea construcției amintite s-a folosit o cantitate imensă de piatră provenită din zidurile Casei Domnești, demolată în acest scop), Casa Domnească a avut un plan dreptunghiular. Deoarece beciul din capătul de est al chiliilor moderne a distrus o bună parte din vechea construcție, lungimea inițială a acesteia din urmă nu mai poate fi cunoscută, așa încît certă rămîne numai lățimea ei, care era de 7 m, măsurată între paramentele interioare ale edificiului. Cu riscul de a devansa puțin prezentarea unor date ce vor face obiectul unei discuții ulterioare mai ample, pentru mai buna înțelegere a realităților trebuie precizat că deși, în ansamblu, este vorba despre o singură Casă Domnească, aceasta a fost ridicată în două etape, astfel încît, pentru mai

* Este vorba, în principal, de neconcordanța succesiunii stratigrafice la nord, respectiv la sud de corpul de chilii sudice actual, ceea ce a generat supoziția că și în epoca medievală între o zonă și cealaltă se vor fi interpus una sau mai multe clădiri.

¹ Primele descoperiri au fost făcute în 1972, după care, prin săpături intensive, s-a realizat dezvelirea, aproape în întregime, a Casei Domnești.

² La cercetarea complexelor despre care va fi vorba, în paginile ce urmează, a participat un colectiv format din: M. D. Matei, Alexandru Rădulescu, Radu Ciuceanu, Victoria Batariuc și Mihai Camilar.

multă exactitate, și noi vom vorbi, în rîndurile de față, despre fazele A și B ale Casei Domnești de la Mănăstirea Putna.

Faza A, atît cît s-a mai păstrat după construirea corpului de chilii din secolul al XIX-lea, este reprezentată de o sală de dimensiunile de 11,70×7,10 m, împărțită în două travee cuprinse între piloni masivi de zidărie de piatră, care se succedau pe axa longitudinală a clădirii. Această sală, pe care, pentru rațiuni ușor de înțeles, o vom numi „sala boltită“, era acoperită de un sistem de bolți independente una de alta, fapt sugerat de constatarea că, în spațiul cercetat arheologic, au fost identificate și resturi ale unor arcade transversale; două dintre ele se sprijineau sigur pe unul din pilonii centrali dispuși în șirul lor longitudinal ce definea cele două travee ale clădirii.

Descoperiri făcute în interiorul „sălii boltite“ fac sigură acoperirea acesteia cu bolți de cărămidă, bucăți ale unei astfel de bolți fiind găsite chiar pe nivelul de călcare din interiorul respectivei săli.

Din nefericire, distrugerea masivă a construcției — zidul longitudinal de nord, de exemplu, a fost îndepărtat pînă la nivelul fundației — nu ne-a permis stabilirea existenței vreunor goluri în peretele nordic, astfel încît nu este cu puțință să știm nici unde se afla, nici cum arăta intrarea în această impunătoare (cu siguranță) sală. Intrarea, ce ni se pare firesc să se fi aflat pe această latură a clădirii, este sugerată de situarea înspre biserică a fațadei nordice a clădirii, fiind deci normal ca, între Casa Domnească și biserică, cea mai lesnicioasă comunicare să se facă printr-o ușă aflată anume în acest perete. În plus, este de reținut și faptul că nici în peretele longitudinal sudic al Casei Domnești — perete din a cărui elevație se păstrează cel puțin 1,50 m — nu apar urmele golului unei intrări și nici măcar ale unor ferestre. Această împrejurare îngreunează, firește, considerabil, înțelegerea chiar și a rosturilor curente ale construcției la care ne referim aici. Un răspuns, dar și acesta numai parțial și nu întru totul satisfăcător, ar părea că ni-l oferă, totuși, o descoperire făcută tot în peretele nordic al aceleiași faze A a Casei Domnești, dar ceva mai la vest de „sala boltită“³. Este vorba despre o încăpere situată la vest de „sala boltită“, și care aparține cu certitudine fazei inițiale a Casei Domnești. În peretele nordic al acestei încăperi, în colțul de nord-est, s-au descoperit urmele unei intrări (șpaletul sudic și o parte a pragului), dar o intervenție ulterioară secolului al XV-lea a afectat latura de est a acestei intrări, astfel încît nu a mai fost posibilă stabilirea lățimii ei. Chiar așa fiind, constatarea că pragul intrării în discuție se află la o cotă normală în raport cu nivelul interior de călcare al încăperii (circa 0,30 m mai sus de nivelul de călcare), nivel din care s-a conservat o suprafață destul de mare, situată pe latura opusă intrării, iar pe de altă parte observația că în fața intrării, în curte, se mai păstrau încă urmele unei amenajări din lespezi de piatră, reprezintă tot atîtea argumente în favoarea presupunerii că accesul în Casa Domnească se făcea pe latura de nord a acesteia. Presupunere deoarece este sigur că intrarea amintită nu era nici cea principală, nici, foarte probabil, singura practică în peretele nordic al Casei Domnești, ea deservind, din nou foarte probabil, numai încăperea care delimita latura vestică a casei, în prima fază a existenței acesteia.

Rămîn, însă, valabile două observații, care ne împiedică să considerăm rezolvată problema accesului în „sala boltită“,

³ Descoperire făcută în anul 1981 dar nefinalizată încă, atît sub raportul observațiilor concrete din teren, cît și în privința semnificațiilor mai generale privind structura monumentului.



Reproducere după o gravură de la jumătatea veacului al XVIII-lea.



Zidul de incintă pe latura de est, în stînga turnul clopotnișă, în dreapta turnul porții

și anume: în primul rînd, este vorba despre faptul că între nivelul de călcare al încăperii din capătul vestic al Casei Domnești, încăpere careia îi aparține intrarea amintită, și nivelul de călcare al „sălii boltite” este o diferență de circa 0,55 m, nivelul de călcare al celei din urmă fiind mai coborît. În al doilea rînd, este de observat că amenajarea din lespezi de piatră din fața intrării în discuție se află la nivelul normal de călcare din curtea mănăstirii. Or, dacă interiorul „sălii boltite” este mai coborît decît nivelul de călcare al camerei alăturate, pentru amenajarea unei intrări proprii „sălii boltite”, intrare situată tot pe latura de nord, trebuiau îndeplinite două condiții: sau intrarea era mai coborîtă decît cea a încăperii alăturate, impunîndu-se, de la sine, și adîncirea corespunzătoare a nivelului de călcare din curte, în fața intrării — eventualitate în sprijinul căreia nu s-a făcut nici o observație stratigrafică — sau, ceea ce este mult mai probabil, pragul intrării în „sala boltită” se afla la nivelul curții, presupunînd cu obligativitate existența unor trepte de coborîre în interiorul sălii

în discuție. Cum, însă, zidul nordic al acestei săli a fost distrus cu prilejul construirii corpului sudic de chilii, la mijlocul secolului al XIX-lea, prin aceasta dispărînd orice urmă a eventualei intrări, iar pe de altă parte, demontarea atentă a pavimentului „sălii boltite”, în momentul abandonării construcției, a făcut să dispară urmele eventualei scări aflate în sală, este dificilă exprimarea unei opțiuni. Totuși, din motive lesne de înțeles, înclinăm mai curînd în favoarea ultimei ipoteze, dar aceasta rămîne, totuși, o ipoteză de lucru.

Cîtă vreme va fi funcționat Casa Domnească de la Putna în structura fazei A este destul de dificil de spus, dar demn de observat este faptul că, în faza A, ea nu dispunea de un spațiu de depozitare corespunzător. Nevoia de a se crea un astfel de spațiu a fost ilustrată de chiar faptul că, la scurt timp, probabil, după amenajarea fazei A a construcției, în prelungirea acesteia, spre vest, s-a adăugat un beci de dimensiuni impunătoare; chiar dacă lucrările de la mijlocul secolului al XIX-lea au provocat și aici distrugerii importante, tot mai este posibil să știm că lungimea beciului era de minimum 11 m.

Faptul că beciul aparține, în fond, tot complexului aulic de la Putna ne-a determinat să-l considerăm parte componentă a Casei Domnești, și nu drept o construcție-anexă. Pe de altă parte, amenajarea beciului într-o etapă ulterioară tronsonului din care făcea parte „sala boltită” ne-a sugerat s-o numim faza B a Casei Domnești de la Putna.

Care sînt, însă, argumentele materiale și observațiile pe baza cărora afirmăm succesiunea în timp a celor două faze, indiferent de intervalul de timp dintre construirea lor?

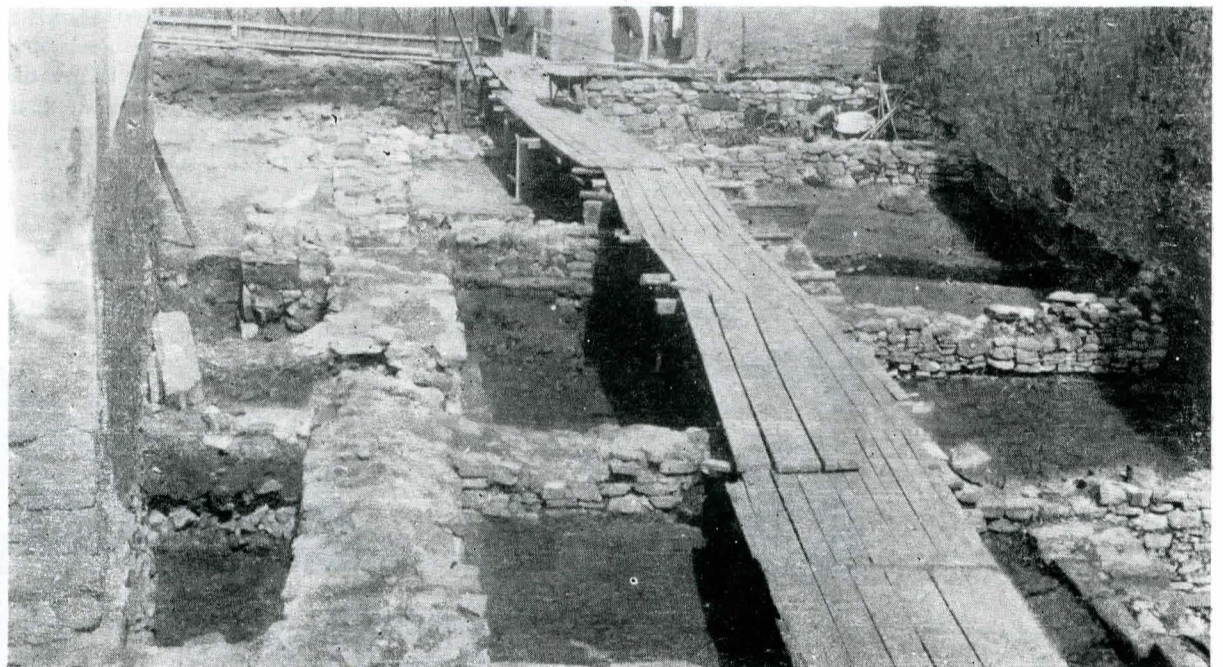
În cursul desfășurării săpăturilor arheologice din zona sudică a incintei mănăstirii, s-a observat, în chip repetat, prezența unui strat de grosimi variabile (dar niciodată mai puțin de 0,10 m) de pămînt galben, destul de compact, care suprapunea, cu regularitate, nivelul corespunzător al construcțiilor

care au căzut pradă unui puternic incendiu⁴, foarte probabil toate construcțiile primei faze a complexului monastic de la Putna, între care și cele din zona sud-estică a mănăstirii (despre care va fi vorba mai jos). Cantitatea foarte mare de pămînt galben, împrăștiat pe o suprafață întinsă (la sud de biserică), nu putea proveni decît de la o construcție de mari proporții și, mai ales, mult adîncită în pămînt.

⁴ Proporțiile limitate ale sintezei de față ne împiedică să dezvoltăm în detaliu problemele de stratigrafie generală a Putnei. Cîteva considerații de ansamblu, însă, sînt impuse: În primul rînd — în cuprinsul mănăstirii, Primul incendiu a avut loc cu puțin timp înainte de ridicarea primei incinte a Putnei și a fost datat în anul 1480, al doilea incendiu a avut loc nu mai devreme de anul 1517, după o monedă emisă de regele Ungariei Ludovic al II-lea, în anul menționat, și găsită în pămîntul de umplură care suprapune nivelul celui de-al doilea incendiu din clădirea inițială (cu rosturi de reședință domnească) din colțul de SE al incintei. După primul incendiu din 1480 au urmat: clădirea Casei Domnești pro-



Colțul de nord-vest cu
contraforturi de secol XVII



Ansamblul construcțiilor de
pe latura de est

Chiar dacă săpărea șanțurilor de fundație ale zidurilor chiliilor, de la mijlocul secolului al XIX-lea, a făcut imposibilă stabilirea oricărei legături stratigrafice între fundațiile fazei A a Casei Domnești și zona înconjurătoare, faptul că nivelul de construcție al fazei A precede urmele incendiului amintit oferea un prim indiciu al anteriorității ei în raport cu incendiul posterior anului 1517⁵. Apoi, faptul că pământul galben amintit suprapunea atât nivelul de incendiu posterior anului 1517 cât și urmele de construcție ale fazei A, nu mai lasă loc dubiilor, în legătură cu posterioritatea, în raport cu incendiul amintit și cu faza A, a acelei mari construcții de la

pru-zise, o serie de restructurări în dispunerea planimetrică a clădirilor din cuprinsul mănăstirii, restructurări generate în bună măsură de construirea, acum, a zidului de incintă al mănăstirii. După al doilea incendiu a urmat ridicarea pe verticală a nivelului de călcare în zona sudică a incintei, prin depunerea aici a unor straturi groase de pământ galben și prundișuri, operație pe care am putea-o denumi de *sistemalizare verticală*; pământul deșus peste nivelul de incendiu a fost dislocat prin săpărea beciurilor în partea de vest a Casei Domnești, el devenind astfel martorul stratigrafic al săpării beciurilor din partea de vest a casei, nu la foarte multă vreme după anul 1517.

⁵ Raportul acesta stratigrafic se constată în profilele casetelor A, B, C din fața ferestrelor trapezei mari a corpului de chilii sudic actual (cercetare Al. Rădulescu, 1974).

care provenea pământul galben; și cum singura construcție de mari proporții și puternic adâncită în pământ era, în această zonă, corpul de beciuri, s-a impus de la sine opinia că beciurile au fost construite ulterior fazei A a Casei Domnești, de aici decurgând, firesc, nevoia considerării lor drept o fază distinctă a complexului aulic de la Putna.

Privită, o vreme, cu oarecare rezervă de unii membri ai colectivului de cercetare de la Putna, această interpretare s-a confirmat de curând, printr-o observație decisivă: zidul de est al beciurilor nu se „țese” cu zidul vestic al fazei A a Casei Domnești ci este *adosat* acestuia⁶, în felul acesta găsim și explicația firească și definitivă și deosebirea de plan general dintre cele două tronsoane ale Casei Domnești. Pentru că, într-adevăr, deși zidul nordic al beciurilor are același traseu cu zidul corespunzător al „sălii boltite”, zidul longitudinal sudic al acelorași beciuri este situat cu circa 1 m în afara planului „sălii boltite”, decroșul începând chiar de la punctul la care se adosează zidurile celor două tronsoane ale Casei Domnești.

Mai curios este faptul că deși între cele două tronsoane ale construcției există această deosebire de lățime, stâlpii de sus-

⁶ Observație devenită posibilă abia în anul 1982, când s-au între-prins unele degajări de ziduri vechi, în vederea restaurării.



Detaliu de construcție de pe latura de est (zona de arsură provenind din primul incendiu)

ținere a arcelor și bolților, ce acoperă beciurile și care le împart tot în două travee longitudinale, sînt dispuși, planimetric, în *continuarea* stîlpilor „sălii boltite”, ceea ce făcea, firește, ca lărgimea traveelor longitudinale ale beciurilor să fie egală, chiar dacă diferența dintre ele nu era foarte mare. Din păcate, însă, distrugerea aproape integrală a beciurilor, petrecută cu prilejul construirii corpului sudic de chilii, la mijlocul secolului al XIX-lea, a anulat, practic, posibilitatea efectuării și a altor observații asupra beciurilor, cele prezentate mai sus reprezentînd, totuși, destul de puțin.

* * *

Observațiile făcute în decursul amplelor cercetări arheologice întreprinse în incinta Mănăstirii Putna au permis stabilirea, cu certitudine, a ridicării, odată cu biserica sau imediat după anul 1466, în preajma acesteia, și a altor construcții, aspectul și durabilitatea fiind în strînsă legătură cu destinația lor. Pînă de curînd se cunoștea doar că la est de biserică s-au ridicat un șir de chilii—modeste atît ca dimensiuni, cît și ca tehnică de construcție⁷ — care au căzut pradă incendiului, foarte probabil, din anul 1480, ceea ce a impus înlocuirea lor cu un alt corp de construcții cu destinație similară, dar situat, de data aceasta, la nord de biserică⁸. Abia cercetările din ultimii ani acreditează ideea unor construcții mult mai importante, spre sud-est de biserică, decît modestele chilii din chirpici amintite mai înainte, construcții de piatră și avînd o destinație nu tocmai ușor de stabilit.

Împrejurarea că se aflau în nemijlocita apropiere a Casei Domnești ar putea lăsa impresia unor *anexe* ale ei. În realitate, chiar dacă o astfel de relație între cele două complexe nu poate fi contestată, ea este de acceptat numai pentru perioada în care au coexistat, fără să constituie și explicația rosturilor inițiale ale construcțiilor de pe latura de est a incintei. Deoarece observațiile stratigrafice făcute în interiorul lor converg spre atestarea anteriorității lor în raport cu Casa Domnească, fiind vorba tot de construcții de zid înclinăm să atribuim, într-adevăr, acestora destinația de a fi găzduit pe domn înainte de construirea Casei Domnești propriu-zise, indiferent de faptul că împrejurarea s-a petrecut într-un timp destul de scurt.

Pentru că paginile de față nu își propun să țină locul unui raport detaliat de săpături — cu prezentarea unor detalii de

ordin stratigrafic sau a altor aspecte ale cercetării — ne vom mulțumi să precizăm aici anterioritatea acestor construcții în raport cu Casa Domnească, anterioritate dovedită, în primul rînd, de urme consistente de incendiu pe care construcțiile în discuție le prezintă: urme constînd atît din petele de arsură prezente pe unele ziduri, cît, mai ales, din cenușa și birnele de lemn carbonizate, care acoperă podeaua amenajată din mortar a beciurilor construcțiilor de pe latura de est a incintei.

Deși intervenții succesive numeroase au modificat și amplificat planul inițial al primei construcții de pe latura de est a incintei⁹, cercetările arheologice au reușit să deslușească, cel puțin în linii mari, cronologia adaosurilor ulterioare fazei celei mai vechi, dar, totodată, în lipsa unor descoperiri care să permită o încadrare precisă în timp a acestor adaosuri, cronologia este numai relativă. Pe de altă parte, în secolele XVII și XVIII cel puțin, întregul ansamblu a căpătat o destinație mult mai modestă decît cea inițială; ca urmare, lucrările de demolare și de nivelare, care au însoțit reamenajarea acestor spații, au făcut să dispară numeroase elemente pe baza cărora s-ar fi putut emite judecăți cu privire la aspectul parterului vechilor clădiri. Mai mult încă. Descoperirea unor boabe de cereale carbonizate, într-una din încăperile construcției în discuție, în nivelul corespunzător celui de-al doilea incendiu de la Putna (post 1517), a părut să constituie un argument în favoarea considerării (de către unii membri ai colectivului de cercetare) a întregii clădiri drept un spațiu gospodăresc și nu unul de reprezentare.

Realitatea nu pare, însă, să fi fost decît în parte aceasta, deoarece observațiile de ordin stratigrafic și concluziile de ordin cronologic obligă la o formulare mult mai nuanțată a opiniilor referitoare la destinația, cel puțin inițială, a acestei construcții. Într-adevăr, revenind la opinia exprimată în rîndurile precedente, este neîndoielnic că după construirea Casei Domnești, căreia i-au fost rezervate primele pagini ale prezentării de față, acestei construcții i-a revenit în *exclusivitate* rolul de spațiu de reprezentare (dacă formula aceasta este mai fericită decît altele). Pînă atunci, însă, nu există nici un motiv să acceptăm ideea că voievodul s-a lipsit voit de posibilitatea de a fi găzduit la mănăstirea sa; cu alte cuvinte, că nu s-a îngrijit ca, odată cu ridicarea bisericii, să pună să se construiască și o clădire cu o astfel de destinație. Dealtfel, nu este lipsit de importanță să remarcăm, în context, că faza inițială de existență a complexului monastic putnean nu pare a

⁷ „Materiale și cercetări arheologice”, 4, 1957, p. 270—271

⁸ Corpul de chilii vechi de pe latura de nord a mănăstirii a fost cercetat în detaliu în anii 1971—1973, rezultatele cercetării fiind consemnate într-un studiu, încă inedit, semnat de Mircea D. Matei.

⁹ Această construcție „a rezistat” timpului, rămînînd în picioare, cu toate modificările pe care le-a suferit în planul de bază ca și în structura de elevație, pînă tîrziu, în veacurile XVII—XVIII.



Resturile scării intericere din faza I a construcției de pe latura de est

fi fost dominată de o concepție fermă cu privire la structura și elementele sale componente. În acest sens, pledează unele observații și constatări făcute posibile tot de cercetările arheologice întreprinse în zonele de est și sud ale incintei, dintre aceste observații două fiind, după opinia noastră, esențiale, și anume:

a) Construirea primelor clădiri de pe laturile de est și sud ale mănăstirii s-a făcut ținându-se seama numai de poziția acestora față de biserică, iar faptul că și primul corp de chilii de la Putna, cel de pe latura tot de est a complexului, se înscrie, în linii generale, pe aliniamentul fațadei clădirilor de piatră care ne rețin acum atenția nu face decât să sugereze (în lipsa oricărui alt element concret care să intre în discuție) că primele construcții de locuințe de la Putna au fost amplasate numai în funcție de nevoia de a asigura un aliniament oarecare frontului estic al complexului;

b) În momentul în care aceste prime construcții au căzut pradă incendiului din 1480 și s-a impus nevoia refacerii lor — sau, mai curînd, înlocuirii lor cu altele — nu numai că ele nu s-au reclădit pe aceleași locuri ci s-au organizat în funcție de un element cu totul nou, și anume în funcție de zidul de incintă al mănăstirii, ceea ce a impus, se pare, și adoptarea principiului că zona altarului trebuie, din motive pe care ne grăbim a le sugera, să rămînă liberă.

Redistribuirea spațiului incintei mănăstirii a urmărit, în primul rînd, dispunerea pe laturile de nord și sud ale acesteia a două noi construcții: Casa Domnească — la sud de biserică — și, respectiv, noul corp de chilii — la nord, ambele construcții avînd o orientare paralelă cu axul longitudinal al bisericii. Cum, însă, nevoia ca zidul de incintă să se înscrie într-un plan relativ regulat nu putea fi pusă de acord cu dispunerea în teren a primelor construcții de piatră de pe laturile de est și sud,

dar trebuia să respecte un anumit raport precis cu noua Casă Domnească, amplasarea acesteia din urmă s-a făcut nu paralel ci în unghi ascuțit față de construcția de pe latura de sud, tot așa cum și zidul de incintă înscrie un unghi ascuțit cu aceeași construcție, ceea ce a condus la suprapunerea și dezafectarea parțială a acesteia. În astfel de condiții, din construcția de pe latura de sud, ceea ce s-a mai păstrat apare nu numai într-o poziție nefirească față de zidul de incintă și față de Casa Domnească, dar se prezintă și cu un plan neregulat.

Cum construcția de pe latura de est a fost cruțată de zidul de incintă nou construit, aceasta ar putea constitui un prețios indiciu despre rolul mai important pe care ea îl juca în cadrul ansamblului monastic decît construcția de pe latura de sud, iar faptul că ea a suferit și unele reamenajări îndată după incendiu, fiind, astfel, repusă în funcțiune (deși se construise Casa Domnească), nu face decât să confirme această ipoteză.

În sfîrșit, nu poate, credem, să fie considerată ca fără legătură cu ipoteza de mai sus nici constatarea că, deși se ajungea la o oarecare înghesuială a construcțiilor, pentru Casa Domnească a fost aleasă tot zona sud-estică a incintei, abia după construirea acesteia primele clădiri căpătînd un rol modest, de spațiu de depozitare. A fost, însă, vorba de o simplă preferință, ori alte necesități sau împrejurări au impus această soluție? După cum se va vedea, răspunsul la această întrebare necesită lărgirea cîmpului discuției, dar, în ultimă instanță, se va ajunge, din nou, la anume raporturi cronologice în care se află Casa Domnească cu alte complexe și descoperiri arheologice din aceeași zonă sud-estică a incintei.

Încă de la începutul cercetărilor arheologice întreprinse în incinta Mănăstirii Putna, s-a constatat că aproape întreaga suprafață cuprinsă între biserică și corpul de chilii de pe latura de sud (chiliile din secolul al XIX-lea, firește) era ocupată de o necropolă, în care se înregistra o mare densitate a înmormîntărilor¹⁰. În același timp, cercetările aduseseră dovada că de la intrarea sudică a pridvorului bisericii pornea o alee din lespezi de piatră, alee care se îndrepta către sud-est și constituia, încă înainte chiar de descoperirea Casei Domnești, un indiciu despre existența, pe latura de sud a incintei, a unei construcții de cel puțin oarecare importanță. Lipsa unor elemente care să probeze existența, în spațiul dintre biserică și prezumtiva clădire de pe latura de sud a incintei, a unei căi de acces din interior în complexul monastic, a ridicat, încă de mult, problema locului unde se va fi aflat situată intrarea în incinta fortificată a mănăstirii, fiind mai mult decît probabil că actuala intrare funcționa nu din momentul în care a fost ridicat zidul de incintă al Putnei, ci data dintr-o etapă mai tîrzie. De altfel, la lipsa oricărui indiciu privind existența accesului amintit, se adaugă și probabilitatea că un asemenea drum, care trebuia să asigure o circulație destul de intensă în incinta mănăstirii, nu ar fi putut traversa o necropolă ce se întindea pe o suprafață de multe sute de metri pătrați. În aceste condiții, s-a impus cu necesitate acceptarea opiniei că accesul în incinta mănăstirii se făcea printr-o poartă care să se fi aflat undeva mai la nord de intrarea actuală, căpătînd, astfel, o consistență sporită interpretarea drept turn de intrare a unei construcții ale cărei resturi au fost identificate încă prin săpăturile din anul 1956 și care se afla pe locul actualului turn al clopotniței¹¹. Pe de altă parte, o asemenea localizare a intrării în incinta mănăstirii era sprijinită consistent și de poziția ocupată de turnul ale cărui resturi au fost amintite în raport cu biserică, acest turn fiind situat, pe direcția N—S, între biserică și corpul nordic de chilii, ridicat tot în timpul domniei ctitorului mănăstirii; aceasta cu atît mai mult cu cît, pînă în momentul de față, nu există nici un indiciu că terenul dintre biserică și respectivele chilii va fi fost, atunci sau mai tîrziu, ocupat de necropolă sau de alte construcții. Cum corpul de chilii de pe latura de est, înălțat concomitent cu construirea bisericii, și-a încetat existența în urma incendiului din anul 1480 și, deci, nu putea împiedica accesul în incintă prin turnul a cărui existență a fost postulată încă din 1956, credem că se conturează suficient de plauzibil rolul jucat de fiecare

¹⁰ Observația a fost făcută în secțiunile săpate de N. Pușcașu în 1969—1972, în spațiul dintre biserică și corpul de chilii sudic actual.

¹¹ Sector care se afla, în 1956, sub responsabilitatea lui Mircea D. Matei.



Zidul vestic al sălii boltite

din zonele incintei mănăstirii, cel puțin pînă în secolul al XVII-lea, inclusiv.

După cum a reieșit din cele precedente, unul din elementele deosebite față de care trebuie purtată discuția referitoare la rosturile și distribuția spațiilor incintei fortificate de la Putna, este necropola. Dar, și această necropolă ridică o serie de probleme importante, dintre care, în context, pe primul loc se situează aceea a vechimii sale și, prin aceasta, după cum se va vedea, discuția ajunge, din nou, la Casa Domnească. Despre ce este vorba?

În timpul cercetărilor din ultimii ani, întreprinse cu scopul dezvelirii resturilor Casei Domnești, au fost descoperite patru schelete, la est de Casa Domnească, mai exact în intervalul dintre peretele estic al acesteia și clădirea de pe latura de răsărit a incintei¹². Firește, descoperirea acestor schelete, dispuse oarecum izolat de restul necropolei de pe latura sudică a bisericii, a generat și continuă să ridice o serie de semne de întrebare. În primul rînd, a surprins faptul că între scheletele în discuție și restul necropolei cercetările ulterioare au dovedit că rămăsese un spațiu, lat de cîțiva metri, în care nu s-au mai practicat înhumări, nici în secolul al XV-lea, nici în perioada următoare. Dacă avem în vedere că lucrările de construire a chiliilor din secolul al XIX-lea au putut distruge alte schelete din zona apropiată celor descoperite acum (fapt pe deplin plauzibil), nu este deloc exclus ca cele patru schelete în discuție să fi aparținut nucleului inițial al necropolei mănăstirii Putna; poziția nucleului, ceva mai îndepărtată de biserică, își are explicația, înainte de toate, în faptul că, la data practicării înhumărilor, acest teren nu numai că era neocupat, dar nici nu se preconiza construirea, aici, a Casei Domnești. Că este așa, sau, mai exact, că această interpretare nu este cu totul lipsită de temei ar putea-o sugera chiar unul din zidurile transversale ale Casei Domnești, zid aflat în nemijlocita apropiere a unui mormînt, iar un al doilea mormînt, din cele patru, este situat, și el, într-o poziție, față de același zid, care face sigură anterioritatea înhumării în raport cu Casa Domnească.

Pe de altă parte, raportul cronologic amintit este decisiv confirmat de observația că toate mormintele erau acoperite de nivelul de arsură corespunzător incendiului din anul 1480¹³, nivel, după cum s-a precizat mai înainte, tăiat de șanțul de fundație al zidului respectiv al Casei Domnești. Dar, dacă această cronologie relativă este făcută sigură de situațiile și observațiile amintite, cronologia absolută a nucleului inițial al necropolei de la Putna este departe de a fi primit o rezol-

¹² Mormintele au apărut în săpătura din fosta bucătărie a mănăstirii, din corpul de chili — sud.

¹³ Excepție face un al cincilea mormînt, găsit tot în fosta bucătărie a mănăstirii, dar situat la extremitatea nordică a acesteia, mormînt care secționează, însă, nivelul de arsură menționat, ieșind astfel din discuție.

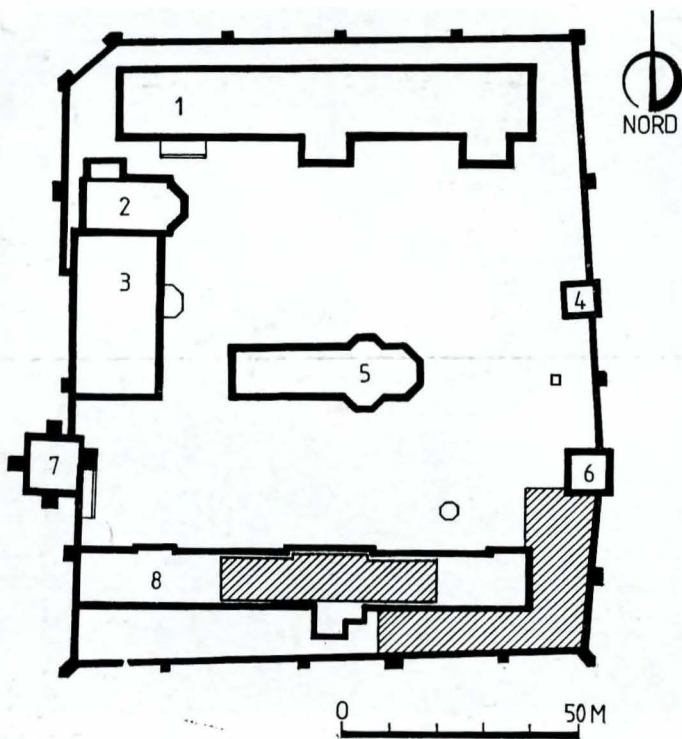
vare (cel puțin pînă în momentul de față) și aceasta din simplul motiv că nici unul din cele patru morminte în discuție nu a furnizat vreun obiect de inventar.

În condițiile schițate, ar părea la fel de plauzibile două răspunsuri la problema datării acestui grup de morminte, problemă care nu este, pur și simplu, una de rutină, ci are implicații decisive în întreaga istorie a complexului monastic putnean. Într-adevăr, dacă admitem că nucleul căruia îi aparțin cele patru morminte în discuție datează din perioada imediat următoare construirii bisericii al cărei ctitor a fost Ștefan cel Mare, împrejurarea că, pînă la incendiul din anul 1480 și pînă la construirea Casei Domnești, complexul putnean nu era înconjurat de un zid de incintă și nici nu se conturase, planimetric vorbind, așa cum arăta el spre finele secolului al XV-lea, ar putea oferi explicația existenței aici a nucleului inițial al necropolei mănăstirești. În plus, anterioritatea acestui început de necropolă în raport cu incendiul din anul 1480 (și, implicit, în raport cu Casa Domnească) fiind asigurată, se exclude de la sine eventualitatea ca înmormîntările să fi avut loc aici după construirea Casei Domnești (Insistăm numai asupra raportului cronologic, deoarece apropierea unei necropole de o construcție de caracter aulic, deși, la prima vedere, poate surprinde pe un mai puțin avizat, nu era, în condițiile evului mediu, un fapt de excepție, o situație oarecum similară constatată la Curtea Domnească din Suceava putînd sta oricînd mărturie).

Avem dreptul să considerăm, însă, cel puțin pînă în momentul în care vor apărea elemente cronologice și mai revelatoare, că aceste morminte (și altele care se vor fi aflat în preajma lor) au ca *terminus post quem* obligatoriu numai anul 1466? Or, tocmai la această întrebare esențială este cel mai dificil de dat răspuns.

Chiar în condițiile lipsei unor date arheologice care să permită încadrări cronologice „strînse” ale mormintelor ce constituiau nucleul acestei prime necropole putnene, este destul de dificil să se admită, fără rezerve serioase, că în intervalul dintre, să spunem, circa 1470 și 1481, cînd Casa Domnească de abia începea să se constituie, amintirea existenței unor morminte în acel loc să fi dispărut, astfel încît suprafața respectivă să fie afectată noului complex aulic. De aceea, considerăm că nu trebuie exclusă eventualitatea ca aceste morminte să aparțină unei necropole care începuse să se constituie în jurul unei biserici anterioare celei ctitorite de către Ștefan cel Mare. Cu cît anterioară este și mai dificil de precizat; sigur este doar că în judecarea lucrurilor vor trebui luate în considerare cel puțin două observații, și anume:

a) Adîncimea la care se aflau mormintele descoperite lîngă zidurile Casei Domnești era mult prea mică în raport cu nivelul de arsură corespunzător incendiului din anul 1480 (ea nedepășind circa 0,50 m) pentru a admite că, în acea primă



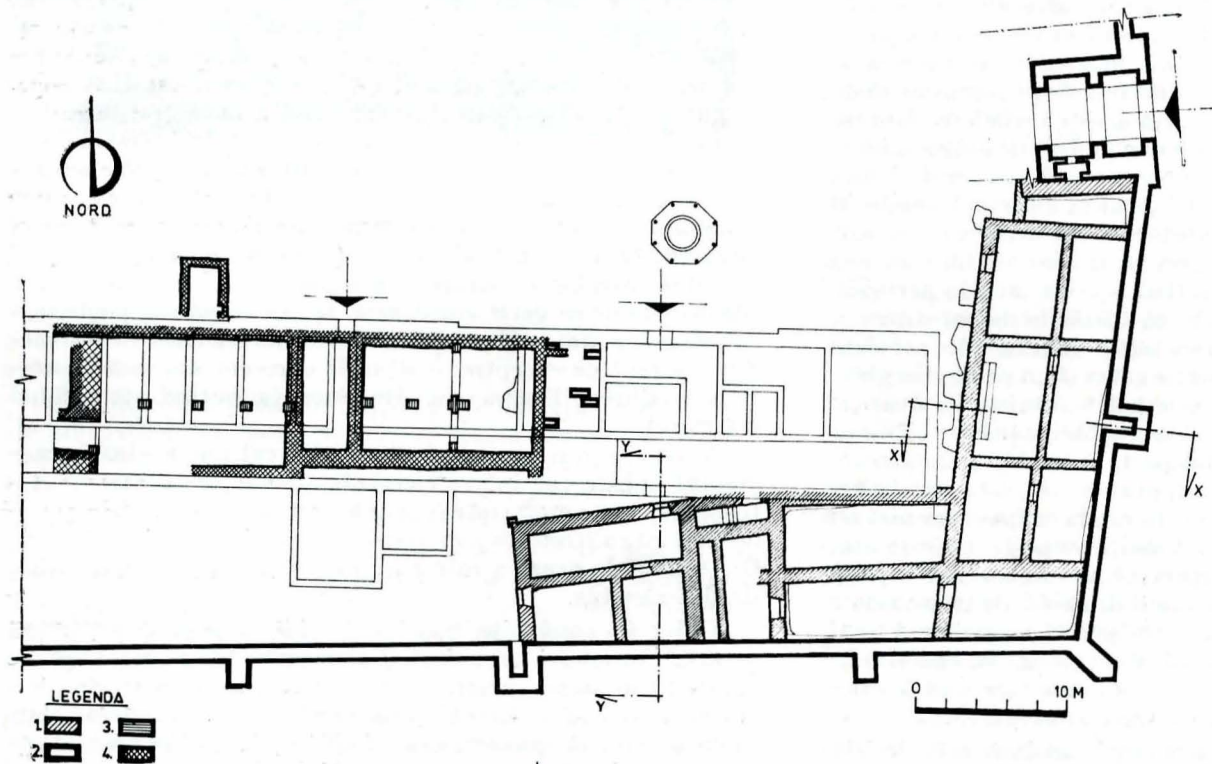
Planul general al construcțiilor din incinta Mănăstirii Putna: 1. stăreția; 2. paraclisul; 3. muzeul; 4. turnul clopotniță; 5. biserica; 6. turnul porții; 7. turnul tezaurului; 8. chilii

etapă de constituire a necropolei, înmormintările se făceau atât de la suprafață. De aceea, dat fiind că, în condițiile concrete ale locului, nu a fost posibil să se stabilească dacă — înainte de incendiu și, deci, legat de perioada construirii bisericii lui Ștefan cel Mare — în această suprafață de teren s-a practicat o răzuire intenționată, ne vedem obligați să accep-

b) Oricât de tentantă ar fi, și se pare că uneori chiar și este, presupunerea că pe locul ctitoriei lui Ștefan cel Mare s-a aflat o biserică, a cărei datare pe la începutul secolului al XV-lea ar fi posibilă, într-o astfel de încercare este extrem de periculos să nu se țină seama de o realitate, atestată de *totalitatea* rezultatelor arheologice — obținute atât în incinta mănăstirii cât și în împrejurimile ei imediate —: absența, cu desăvârșire, a descoperirilor arheologice de oarecare consistență, datînd de la începutul sau chiar din prima treime a secolului al XV-lea, care să poată sugera prezența aici a unei comunități umane, constituite în jurul unui așezămint religios. Așa fiind, postularea existenței la Putna a unei biserici, care să fi precedat cu circa o jumătate de secol ctitoria lui Ștefan cel Mare este cel puțin hazardată în stadiul actual al cunoștințelor noastre, dar *există*, în schimb, *suficiente temeiuri pentru a presupune existența unui astfel de așezămint, datînd cu puțin înainte de mijlocul secolului al XV-lea.*

* * *

Este de la sine înțeles că problemele care și-au aflat loc în paginile de față nu epuizează nici sarcinile cărora a trebuit să le facă față colectivul de arheologi de la Putna, nici însumarea rezultatelor celor mai importante la care au condus aceste cercetări arheologice. Ele au oferit posibilitatea inițierii lucrărilor de restaurare a Casei Domnești din incinta mănăstirii. Rezultatele și concluziile arheologice puse la îndemîna proiectării restaurării Casei Domnești s-au dovedit a fi prețioase „mai ales în ceea ce privește restaurarea nivelului din subsol (al Casei Domnești — n.r.) care, cu toată distrugerea pilelor și bolților, va putea totuși fi realizată în condiții satisfăcătoare. Dar, în afara recuperării fragmentelor de ancadramente, ele nu sînt nici pe departe de folos pentru asigurarea unei reconstrucții a elevației întrucît au confirmat că, de la nivelul soclului în sus, nu mai există nimic din zidurile veacului al XV-lea [...] Se cerea deci realizarea unei înfățișări noi, la



9. Planul construcțiilor de pe laturile de est și sud ale incintei Mănăstirii Putna (ridicare în plan de arh. Cristian Brăcăcescu): 1. zidurile primei construcții; 2. morminte; 3. blocuri fasonate; 4. sala boltită și beciul adosat.

tăm ca plauzibilă explicarea adîncimii reduse, la care se aflau scheletele, prin spălarea terenului de către apele pluviale, și aceasta mai ales datorită faptului că înclinarea naturală a terenului (fiind de luat în considerare mai ales aceea pe axa nord-sud) constituie o realitate certă, și că pentru atenuarea pantei respective s-au luat, în decursul timpului, măsuri ușor vizibile de nivelare, de orizontalizare a incintei mănăstirii¹⁴.

¹⁴ În zona colțului de SE al incintei, grosimea depunerilor de orizontalizare a terenului, între nivelul inițial de călcare (sec. XV) și cel de astăzi, depășește 3,50 m.

un nivel corespunzător celui ce l-ar fi putut avea vechile case domnești dispărute¹⁵. Dealtfel, după cum am încercat să delimităm încă din titlul rîndurilor de față, sarcina prezentei sinteze a fost aceea de a creiona multitudinea problemelor pe care le-a ridicat cercetarea complexului amintit și nu a fost necesar nici un artificiu pentru a demonstra că, în cadrul ansamblului putnean, cercetarea unui complex nu poate — și mai ales nu trebuie — să fie separată, fără pierderi științifi-

¹⁵ Ștefan Balș, *Casa Domnească de la Putna. Istoricul proiectului de restaurare*, „Revista muzeelor și monumentelor — Monumente istorice și de artă”, nr. 2, 1982, p. 12

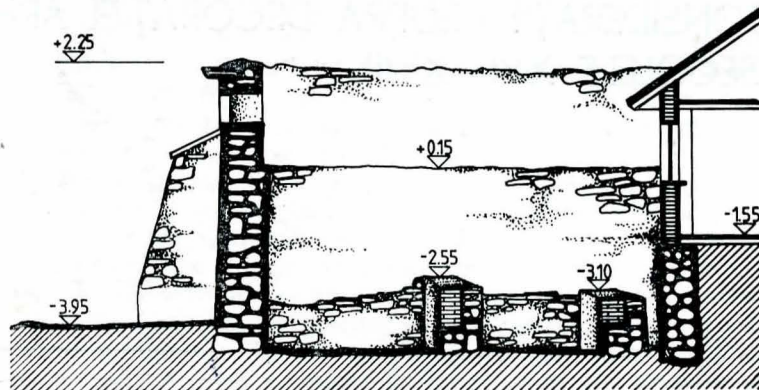
fice notabile, de studiu al altor părți componente ale așezământului monastic pe care l-a ctitorit marele Ștefan al Moldovei. Deși, la prima vedere, rîndurile care urmează ar putea părea lipsite de o legătură organică cu tematica și rezultatele cercetării arheologice a Casei Domnești, cunoscătorilor problemelor pe care le-au ridicat cercetările de la Putna, în ansamblu (și aceștia nu sînt puțini), le-ar provoca o justificată nedumerire trecerea sub tăcere, aici și acum, a unei probleme de importanță aceleia a *vechimii, în general, a viețuirii omenești*, la Putna, chiar dacă nu *stricto sensu* pe suprafața de teren ocupată de complexul monastic actual.

Fără să putem intra în detalii, este cazul să precizăm că viețuirea medievală la Putna nu a început în secolul al XV-lea. Cercetări întreprinse în afara incintei, pe latura de sud a acesteia¹⁶, au scos la lumină cîteva fragmente ceramice de factură relativ grosieră, a căror încadrare cronologică în secolul al XIV-lea (eventual chiar la finele celui precedent) este perfect posibilă, pe baza analogiilor cu descoperiri similare, făcute în alte locuri din Moldova de Nord. Chiar dacă puține la număr și descoperite în condiții stratigrafice care nu permit atribuirea lor unui nivel în care să se fi aflat *in situ*, aceste fragmente ceramice, precum și localizarea lor exclusivă în zona de la sud de incinta mănăstirii au darul să se constituie în probe materiale ale existenței unei locuiri cu mult mai vechi decît complexul monastic de la Putna și să sugereze, ca modalitate posibilă de identificare a vetrei respectivei așezări, necesitatea deschiderii unor secțiuni de control, în suprafața dintre pîriul Putna și complexul monastic.

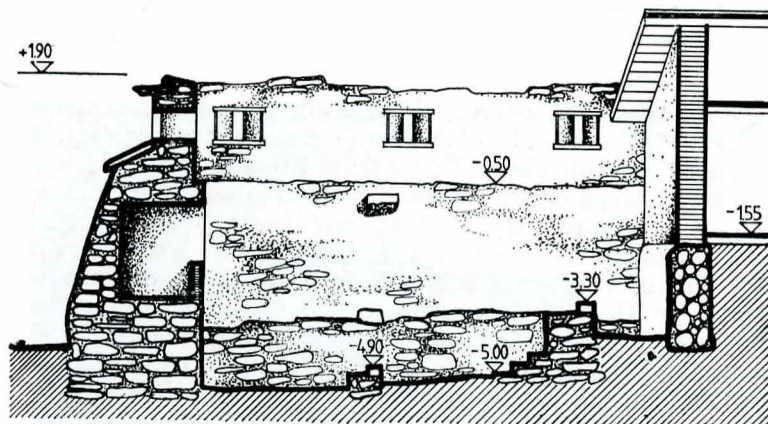
Pentru a nu invita la stabilirea unei legături nejustificate între descoperirea acestor fragmente ceramice și problema vechimii primei biserici de la Putna, biserica anterioară, după cum am postulat în paginile precedente, celei ctitorite de Ștefan cel Mare, ne grăbim să adăugăm că, indiferent de însemnătatea potențială a descoperirilor amintite, lipsa unei legături între secolul al XIV-lea și mijlocul celui următor, legătură care să fie ilustrată prin descoperiri arheologice, nu îngăduie, pentru moment, nici un fel de ipoteză cu implicații cronologice.

Colectivul de cercetare de la Putna a făcut, nu o singură dată, ample cercetări de suprafață în împrejurimile mănăstirii. Dacă rezultatele acestor cercetări nu sînt încă notabile aceasta nu se datorește, în nici un caz, altor factori decît celor naturali, care au impus o anumită structurare teritorială a așezărilor, ce vor fi existat aici, și datorită cărora aspectul dispersat al satelor pare să fi constituit o regulă generală în

¹⁶ Este vorba de secțiunile 26, 27, 28 și 29 din sectorul D, săpate de Gh. I. Cantacuzino, în 1971.



SECȚIUNE Y-Y



SECȚIUNE X-X

Secțiuni pe laturile de sud (Y-Y) și de est (X-X) din incinta Mănăstirii Putna

zonă. Or, această realitate nu ușurează nicicum identificarea unor astfel de vestigii. În același timp, însă, împrejurările schițate obligă la o identificare a cercetărilor de suprafață, identificarea unor așezări rurale în împrejurimile Putnei putînd contribui decisiv la punerea în valoare reală a descoperirilor făcute cu prilejul cercetărilor arheologice de aici¹⁷.

¹⁷ Cercetări arheologice în spațiul aflat în exteriorul incintei Putnei ar fi cu atît mai binevenite, cu cît acolo sînt reproduse, în stampele de epocă, o serie de clădiri auxiliare, paraclise, construcții cu rost economic, case de oaspeți ale mănăstirii, iar descoperirea unor eventuale urme ale acestora ar completa imaginea noastră despre ansamblul monastic de la Putna.

ZUSAMMENFASSUNG

Die im Kloster Putna (Kreis Suceava) durchgeführten Ausgrabungen haben erwiesen, dass sich einst an der Stelle der heutigen Klausenzelle südlich der Kirche das ehemalige Fürstenhaus befand, das gemäss den archäologischen Angaben aus zwei Baukörpern bestand, die in zwei verschiedenen Bauetappen errichtet wurden. Der ursprüngliche, ältere Baukörper war ein aus Bausteinen errichtetes monumentales Gebäude, dessen unteres Geschoss ein System von Ziegelsteinwölbungen und steinernen Bögen aufwies. Am oberen Geschoss, das nicht erhalten geblieben ist, befanden sich die eigentliche Wohnung sowie die öffentlichen Vertretungsräume des Fürsten. Dieser Baukörper (*Baukörper A*) wurde nach dem grossen Brand der das Kloster im Jahre 1480 heimgesucht hat, errichtet. Der *Baukörper B*, an der Westseite des Baukörpers A anliegend, war mit Kellerräumen versehen, die sehr tief waren und eine gewölbte Ziegelsteindecke hatten. Dieser westliche Baukörper B des Fürstenhauses wurde ebenfalls nach einem Brand errichtet, der entweder im oder nach dem Jahre 1517, aber nicht sehr lange nach diesem Zeitpunkt — nach einer Münze des ungarischen Königs Ludwig II. aus diesem Jahr zu urteilen — anzusetzen ist.

Im südöstlichen Bereich des von der Umfassungsmauer begrenzten Klosterhofes wurden die Überreste zweier steinerner Gebäude ans Tageslicht gebracht, die in der Zeit vor dem ersten grossen Putnaer Brand, also vor 1480, wahrscheinlich zusammen mit der Kirche und den ersten Mönchszellen, 1466 und in den nächsten Jahren erbaut wurden. Für das neben der östlichen Ringmauer neben ihrem südlichen Abschnitt liegende Gebäude wäre anzunehmen, dass es bis 1480 — dem Zeitpunkt des Beginns der Erbauung des eigentlichen Fürstenhauses, des Baukörpers A — als Wohnung und zu Zwecken der öffentlichen Vertretung des Fürsten und seines Gefolges gedient hatte; für den an der südlichen Ringmauer liegenden erwähnten Steinbau wäre eine solche Annahme weniger begründet.

Jedenfalls wurden nach 1480 — als das eigentliche Fürstenhaus und die Umfassungsmauer errichtet wurde — diese beiden ursprünglichen Gebäude von Putna in wirtschaftliche Nebenbauten (Getreidespeicher, Lagerräume, usw.) umgewandelt.

Einige Indizien aus älteren Grabungen deuten an, dass sich der ursprüngliche Eingang in das Kloster — nach der Errichtung der Schutzmauer — an der Stelle des heutigen Glockenturmes des Klosters (erbaut 1882) befand. Vier Skelettgräber, in der ehemaligen Küche des Klosters aufgedeckt, warfen die Frage auf, ob diese Gräber aus den ersten Jahren des Bestehens des Klosters, nach 1466 also, stammen, oder ob sie nicht etwa in eine dem Jahre 1466 vorangehenden Zeitspanne zu datieren seien; im letzten Falle müsste man annehmen, dass die betreffenden Gräber höchstwahrscheinlich um eine Kirche angelegt worden seien, die älter sein dürfte als die von Ștefan dem Grossen gestiftete, die aber jedenfalls nicht vor der Mitte des 15. Jhs. anzusetzen wäre, es sei jedoch darauf hingewiesen, dass die Überreste einer solchen Kirche archäologisch noch nicht erfasst worden sind.

Wir stossen somit auf das Problem des Alters der mittelalterlichen Besiedlung von Putna. Obwohl in den Grabungen südlich der Umfassungsmauer mittelalterliche Scherben des 14. Jhs. ja sogar vom Ende des 13. Jhs. erschienen sind, ist es anhand des spärlichen und räumlich zerstreuten Auftretens solcher keramischen Bruchstücke vielleicht unangebracht, von einem regelrechten Fundhorizont des 14. Jhs. zu sprechen. Jedenfalls müssten neu anzulegende Grabungen das Gelände um das Kloster daraufhin untersuchen, ob die Fundsituation eben diese ist, oder ob das spärliche Auftreten solcher dem 14. Jh. zuzuschreibenden Überreste nicht etwa der räumlichen Zerstreuung der landlichen mittelalterlichen Besiedlung in diesen hügeligen Landstrichen zu verdanken ist, und wir tatsächlich mit einem archäologischen Niederschlag der menschlichen Besiedlung aus dem 14. Jh. in Putna zu tun haben.