

Fig. 13

— Modesta sugestie a consolelor la chenarul de ușă datat 1650 al bisericii din Bretea Mureșană (fig. 13), inspirat poate din portalurile de piatră cu console ce reduc deschiderea lin-

Analizarea unor elemente strict funcționale la un grup restrâns de monumente ale arhitecturii de lemn demonstrează — pe lângă interesul studiului comparativ — și necesitatea trecerii la o nouă etapă de investigație, în care măsurătorile de plan, secții și diferite detalii să ocupe un loc de frunte. Până în prezent, majoritatea studiilor publicate au cuprins schițe de plan, foarte rar secții și unele detalii decorative, cu precădere chenare de goluri. Acest fapt nu micșorează cu nimic meritul de a fi introdus în circulația științifică date mereu noi privind domeniul respectiv, dar apare indicată publicarea unui *corpus* al arhitecturii românești de lemn, având în vedere dispariția accelerată a arhitecturii civile și vulnerabilitatea materialului pus în operă. Un asemenea *corpus* nu poate fi conceput fără o culegere și o prelucrare unitară a datelor de teren⁵, inițierea revenind unei instituții centrale care să dispună concomitent de unități regionale în subordine și de cadre de specialitate capabile să stabilească normele de investigație, urmărindu-le apoi punerea în aplicație.

Publicarea unui *corpus* al arhitecturii românești de lemn va pune în lumină comorile de artă încă insuficient cunoscute ale creației populare⁶ și va păstra generațiilor viitoare mărturia unei culturi care a constituit, de-a lungul veacurilor, izvorul nesecat de inspirație al formelor artei culte.

⁵ Un model pentru acest tip de publicație este oferit de colecția *L'architecture rurale française. Corpus des genres, des types et des variantes*, Paris, Berger-Levrault éditeur, din care apăruseră pînă în 1979 șase volume pe regiuni: Alzacia, Savoia, Dauphiné, Corsica, Franche-Comté și Lyonnais.

⁶ Pe lângă studiile care au adus date noi, apare obsedantă repetarea exemplor de arhitectură conservate în muzele etnografice în aer liber — cu precădere în Muzeul satului și de artă populară din București, mai ales în studii de sinteză, bazate în principal pe documentație fotografică.

SUMMARY

Romanian wood architecture evinces a striking unity in all historical provinces in terms of plane sketches and building system. This notwithstanding, each instance of it has its own personality, while the churches have an individuality which is unmistakable.

The explanation for this diversity in unity is usually looked for in the modelling of volumes, seen from outside, and the inexhaustible fantasy of the sculptured decoration. In the present article, the author looks for a new explanation for the personality of wood constructions in the

way technical details were solved. For instance, he makes a comparative analysis of the projecting roofs and consoles of a number of twenty wood churches in the district of Hunedocara.

At the end of his article the author suggests that an *inventory* be drawn up of Romanian monastic and laic wood architecture upon unitary criteria for the whole country, in which a major role should be paid by architecture measurements as a basis for comparative studies.

ARHITECTURA TRADIȚIONALĂ DIN ȚARA VRANCEI

ION CHERCIU

Relevarea trăsăturilor specifice ale arhitecturii casei țărănești din Vrancea¹ creează premisele necesare studierii bisericilor de lemn datorită legăturii lor directe cu locuința tradițională, vizibilă în elementele de tehnică, plan și decor².

Referirile la bisericile de lemn din Țara Vrancei apar foarte rar în lucrările consacrate acestui domeniu al arhitec-

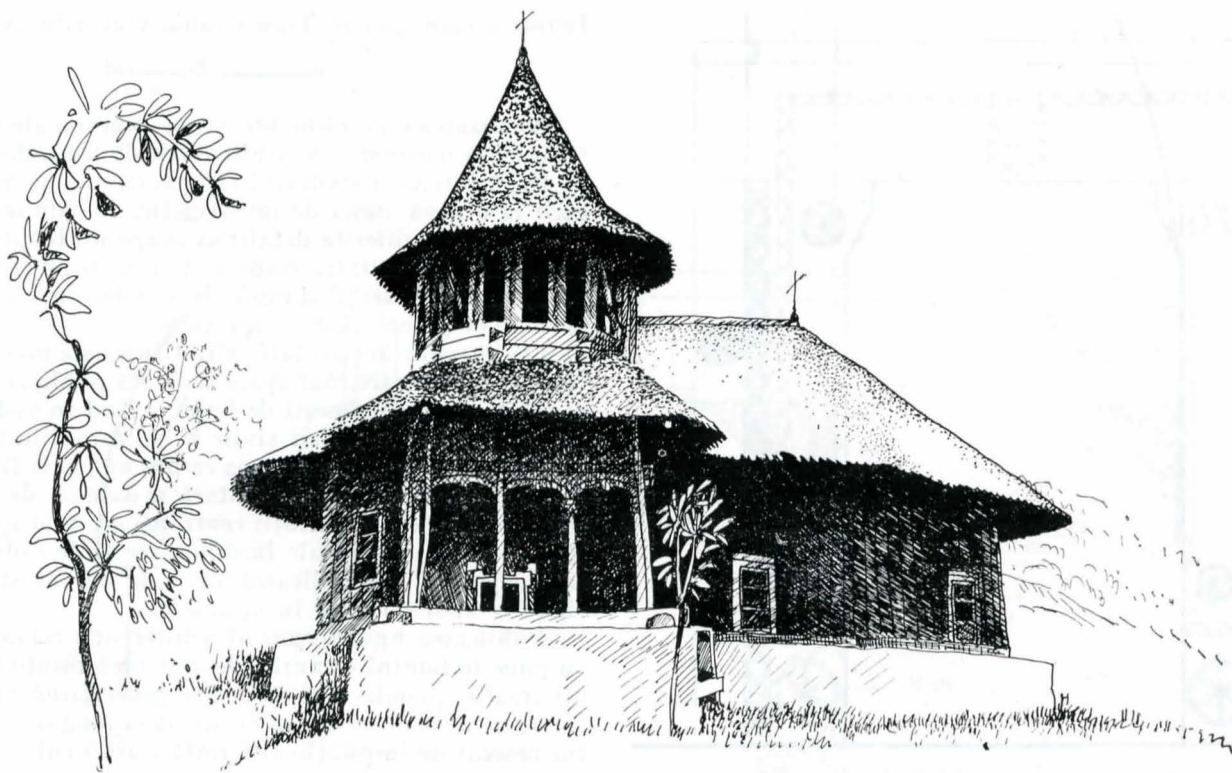
turii populare din România, cauzele fiind în mare măsură aceleași arătate într-un alt studiu al nostru³. Fără a mai insista asupra acestui aspect, vom anticipa afirmînd că cercetarea bisericilor Vrancei este un imperativ cerut nu numai de existența în zonă a unui patrimoniu arhitectural bogat și inedit⁴, ci în primul rînd de valoarea sa istorică, etnografică și artistică, valoare care, ca și în cazul casei țărănești, se dovedește de cele mai multe ori a fi una de excepție.

¹ I. Cherciu, *Arhitectura tradițională din Țara Vrancei — Casa țărănească*, în „Revista muzeelor și monumentelor — Monumente istorice și de artă”, nr. 2/1982, p. 67 și urm., studiul de față ocupîndu-se de monumentele de cult.

² Selectiv, cităm capitolele respective din următoarele lucrări: Paul Petrescu, *Arhitectura* în vol. *Arta populară românească*, București, 1969; idem, *Arhitectura țărănească de lemn din România*, București, 1974; A. Pănoiu, *Din arhitectura lemnului în România*, București, 1977; Gr. Ionescu, *Arhitectura pe teritoriul României de-a lungul veacurilor*, București, 1982.

³ I. Cherciu, *op. cit.*, p. 67—68.

⁴ În studiul *Bisericile de lemn din Moldova*, publicat în „Buletinul Monumentelor Istorice” nr. 2/1972, Ioana Cristache-Panait și Titu Elian subliniau faptul că satele Vrancei impun o cercetare amănunțită pentru punerea în valoare și a altor lăcașuri din lemn, pe lângă cele ce figurau la acea dată în evidența D.M.I. (p. 39). Menționăm, de asemenea, studiul *Monumentele de artă în lemn din patrimoniul județului Vrancea* de Lelia Pavel și Rodica Manoliu, publicat în vol. „Studii și comunicări”, Focșani, 1978, în care sînt cuprinse date asupra citorva dintre cele mai valoroase biserici de lemn din județ, inclusiv din Țara Vrancei.



Monumentul din Valea Sării

Aspecte privind „datarea” bisericilor de lemn vrâncene

Apărute ca urmare a nevoilor colectivității sătești — iar după cum vom constata în cazul obștii confederale a Vrancei — și ținutale, bisericile de lemn au avut și au o „viață” a lor, cu mult mai scurtă decât a monumentelor din zid datorită atât perisabilității materialelor folosite cât și unor condiții istorice vitrege care le-au lovit deopotrivă și pe unele și pe celelalte. Tocmai de aceea în aspectele legate de vechimea fenomenului în Țara Vrancei vom ține seama de precizarea potrivit căreia bisericile de lemn românești trebuie considerate mărturii ale unei îndelungate tradiții în arta construcțiilor, precum și punctul culminant al unei sinteze profund originale, orice încercare de periodizare neavându-și — ca de altfel în tot ceea ce ține de domeniul artei populare — o deplină aplicabilitate⁵.

Privind astfel lucrurile, caracteristicile esențiale ale bisericilor de lemn din Vrancea istorică permit încadrarea lor în categoria monumentelor considerate a fi printre cele mai arhaice și mai caracteristice spațiului românesc⁶, deși din punct de vedere cronologic cele mai vechi dintre ele datează din ce-a de-a doua jumătate a secolului al XVIII-lea.

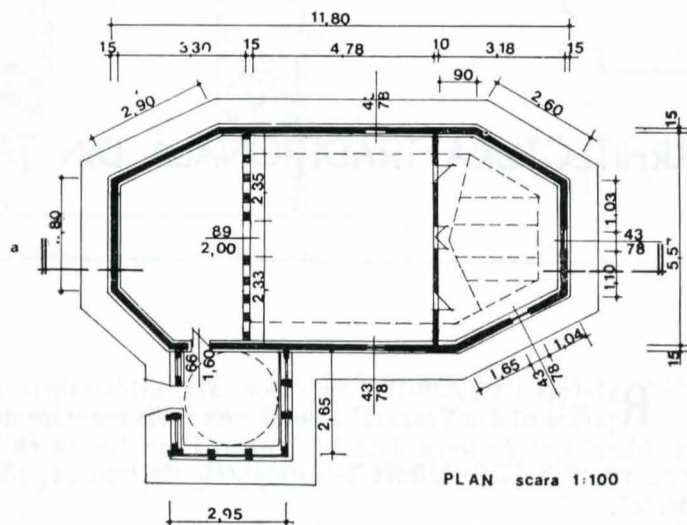
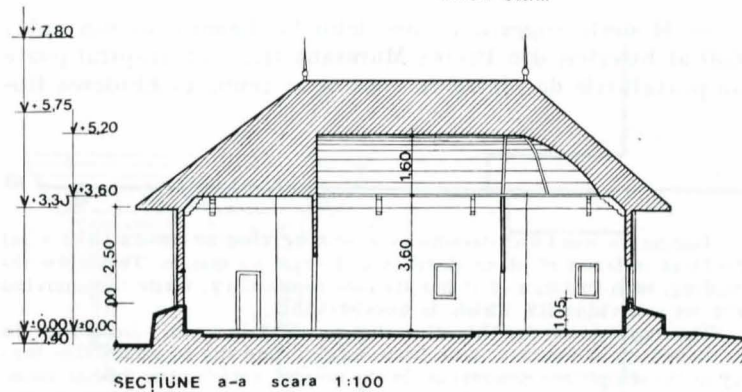
Singura biserică ce poartă anul construirii este cea din Valea Sării⁷ (1772) a cărei „pisanie”, săpată în grinda de deasupra pridvorului, rămâne peste timp, tocmai datorită simplității cuvintelor meșterilor țărani, un emoționant memento:

БИСНЕНЕ АСНЕ ПРЕ РОДИИ СРЪЦИИ ТАЛЕ МЕНЕ СФЪТИИ БИСЕРИТИ ФЪЦЪ
 ПАВЪ 1772 МЕРИЪ СТАНЪ 30ПЪ ШЪ А1”

Nu știm dacă biserica schitului Lepșa, arsă în anul 1930, purta anul construirii, după cum acest lucru nu poate fi semnalat nici la biserica schitului Valea Neagră, reparată ultima dată în 1905.

Potrivit datelor furnizate de documente, schitul Lepșa a fost construit în 1789⁸, după ce vrâncenii obținuseră cu greu întemeierea celui de la Valea Neagră, în 1755. Istoria acestui așezământ monastic este deosebit de interesantă deoarece locuitorii ținutului doreau de multă vreme un lăcaș care să depindă în întregime de Sfatul care hotăra treburile de interes

BISERICA DE LEMN
 „Cuvioasa Paraschiva”
 VALEA SĂRII



general ale obștii⁹. Numai așa ne putem explica insistențele repetate ale vrâncenilor pe lângă scaunul episcopului de Roman de a nu se interveni în nici un fel în treburile acestei ctitorii devălmașe¹⁰, precum și faptul că așezământul apare cel

⁵ Paul Petrescu, *op. cit.*, p. 43.

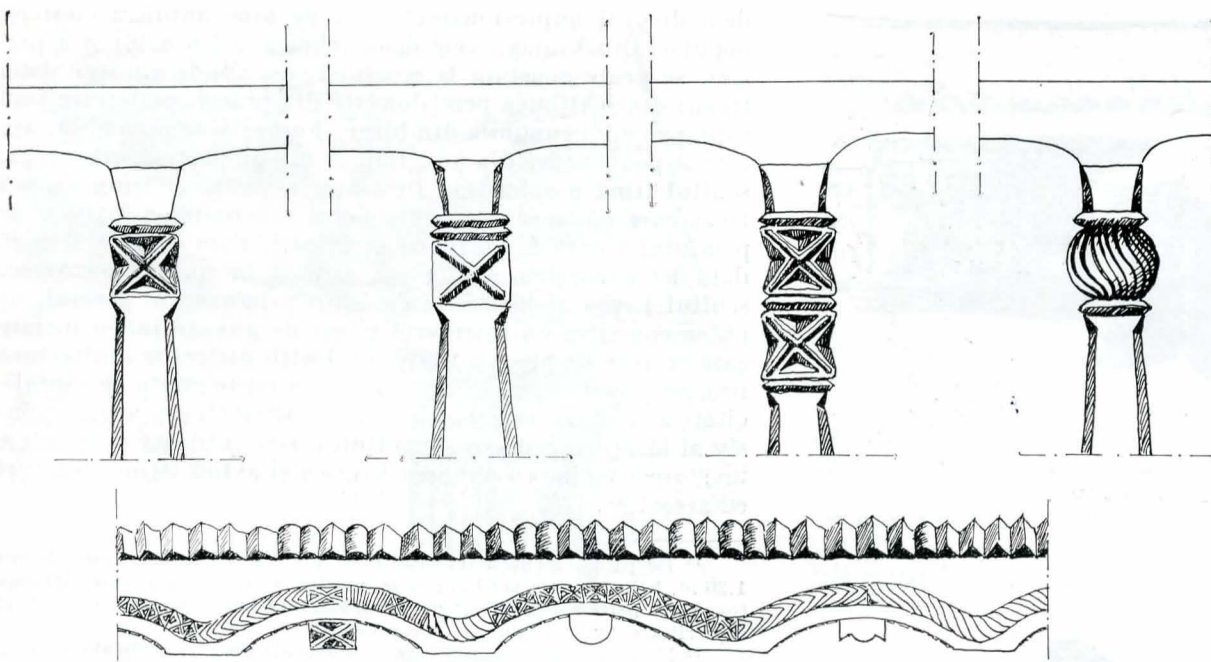
⁶ Ibidem, p. 47; Gr. Ionescu, *op. cit.*, p. 69—70; V. Drăguț, *Arta românească*, București, 1982, p. 92—93.

⁷ Biserica este situată în partea satului numită Maticina.

⁸ A. Sava, *Contribuțiuni la istoria bisericii vrâncene*, „Milcovia”, 1931, vol. I.

⁹ În limba documentelor vrâncene, schitul trebuia ca în orice împrejurare „să vrea ce vrea și Vrancea”.

¹⁰ A. Sava, *op. cit.*

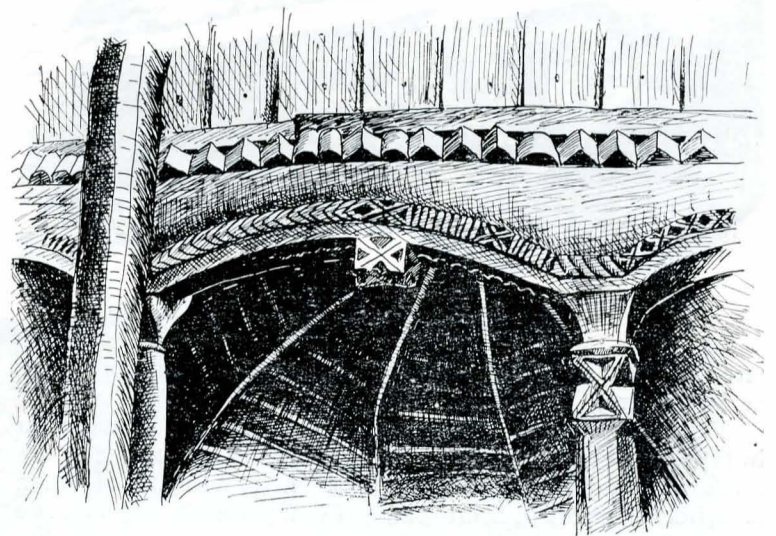


Detalii de la pridvor

mai adesea în documente cu numele de „Schitul Vrancea“. Este vorba atât de reliefarea unei situații juridice unice în întreaga istorie a așezămintelor monastice românești, care nu putea să apară și să fie menținută decât în Vrancea, cât și de mândria locuitorilor care pînă atunci frecventaseră lăcașuri similare situate în afara hotarului lor¹¹.

Sumarele considerații referitoare la cele două schituri — Lepșa și Valea Neagră — sînt necesare deoarece explică unele particularități pe care acestea le prezintă în comparație cu celelalte biserici de lemn din Vrancea.

Cît privește „fixarea“ în timp a celorlalte monumente, pe lîngă documentele referitoare la cereri de preoți, a însemnărilor de pe cărțile liturgice, iar în anumite situații și a datelor înscrise pe pictura unor catapetesme, trebuie să avem în vedere în primul rînd caracteristicile stilistice. În felul acesta bisericile din Prisaca, Poiana, Vrîncioaia aparțin celei de-a doua jumătăți a secolului al XVIII-lea¹², în timp ce lăcașurile similare din Nistorești, Vetrești-Herăstrău, Spinești, Păulești ș.a., la care apare tot mai evidentă tendința meșterilor țărani de a imita formele caracteristice arhitecturii din zid, au fost înălțate în pragul secolului al XIX-lea.



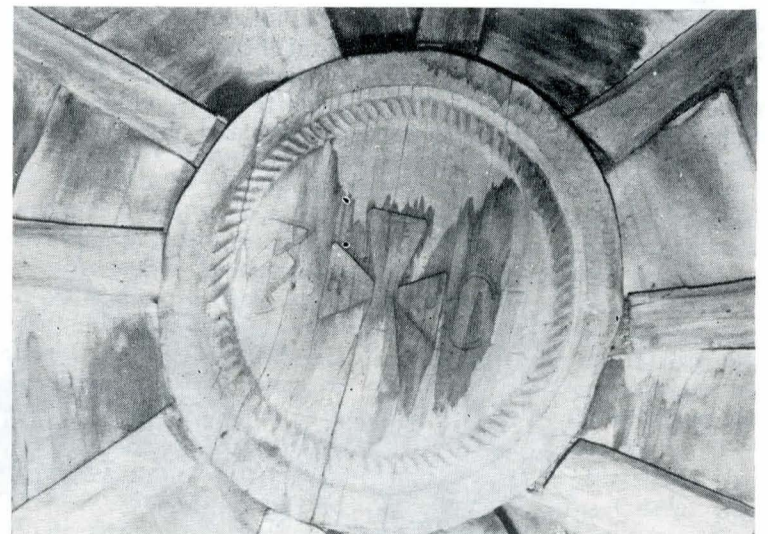
Detaliu de la bolta pridvorului

Materiale și tehnici de construcție

Dacă în studiul publicat anterior¹³ subliniam că în Țara Vrancei există case țărănești cu scheletul din lemn și pereții din piatră, la fel de vechi ca și cele din birne rotunde, bisericile sînt construite însă în exclusivitate din birne cioplite așezate în cununi orizontale.

Sistemul constructiv *Blockbau* nu suferă deci nici o modificare esențială deoarece birnele cioplite, folosite altădată numai cu totul întîmplător la construirea casei sau anexelor gospodărești, sînt astăzi tot mai des utilizate în arhitectura unor sate din zona muntoasă a Vrancei. De asemenea, și în privința esențelor lemnoase rămîne valabilă observația anterioară¹⁴; bisericile din satele situate în imediata apropiere a munților sînt construite din brad, după cum la cele aflate în localitățile din zona dealurilor întîlnim stejarul.

Folosirea unei esențe sau a alteia are o mare importanță în ceea ce privește posibilitățile mai mari sau mai reduse de prelucrare artistică pe care le oferă fiecare din ele. De pildă,



Cheia de boltă din pridvor purtînd anul terminării construcției — 1773

¹¹ În primul rînd schitul de la Poiana Mărului de pe valea Rîmnicului, devenit în a doua jumătate a secolului al XVIII-lea un important centru de cultură. Cu timpul Valea Neagră ajunge un loc de pelerinaj cunoscut pe o arie întinsă din zona Carpaților de Curbură.

¹² Datorită repetatelor înlocuiri, refaceri etc., nu putem lua drept definitive datele referitoare la construirea unor biserici. De exemplu, dacă biserica din Vrîncioaia (Văsu) a fost construită la 1780, cea din Poiana, arsă de tătari în 1758, este din nou menționată la 1809. Forma de plan însă, așa cum se poate constata astăzi, ne arată că actuala biserică a fost construită pe temelia celei vechi.

¹³ I. Cherciu, *op. cit.*, p. 72.

¹⁴ *Ibidem*, p. 72—73.

stîlpilor și fruntarele unor pridvoare, „arcadele“ turelor etc. de la bisericile construite din stejar au un nivel de prelucrare artistică rareori atins de elementele similare ale bisericilor din brad.

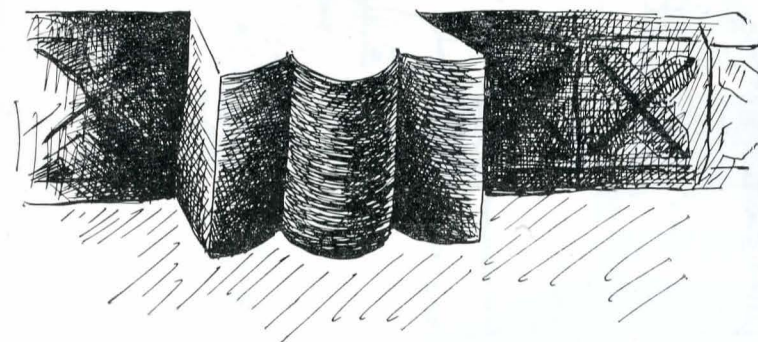
Cu excepția bisericilor din Vetrești-Herăstrău și Spinești, la care se poate observa cu ușurință sistemul de încheiere a birnelor, lăcașurile vrîncene au suferit modificări în ceea ce privește aspectul exterior; pereții au fost acoperiți cu scînduri geluite din brad, cu toate consecințele pe care acest fapt le-a adus unor elemente decorative de mare valoare dintre care

de-a dreptul impresionant¹⁵. Cît de bine imbinau meșterii populari din Vrancea cele două tehnici, a lemnului și a pietrei, se poate constata la schitul Lepșa, unde aproape două treimi din înălțimea pereților este din piatră, peste care s-au suprapus apoi cununile din birne. Impresia de ansamblu, așa cum se poate vedea din imaginile ce ni s-au păstrat, este unică, schitul fiind o splendidă ilustrare în piatră și lemn a unui lăcaș care păstrează ceva din aerul sanctuarelor înălțate pe pămîntul nostru în zorii erei creștine¹⁶. Cum pînă la această dată nu cunoaștem vreun caz similar în spațiul românesc, schitul Lepșa și bisericile de lemn vrîncene, în general, ar putea constitui un interesant punct de plecare într-o lucrare care ar avea drept scop tradiția folosirii pietrei în arhitectura noastră populară, cu atît mai mult cu cît tendința de supralicitare a acestuia, ca suport al unor construcții din lemn, inclusiv al lăcașurilor destinate cultului, este întîlnită și în satele unor zone vecine cu Vrancea istorică și avînd strînse legături cu aceasta¹⁷.

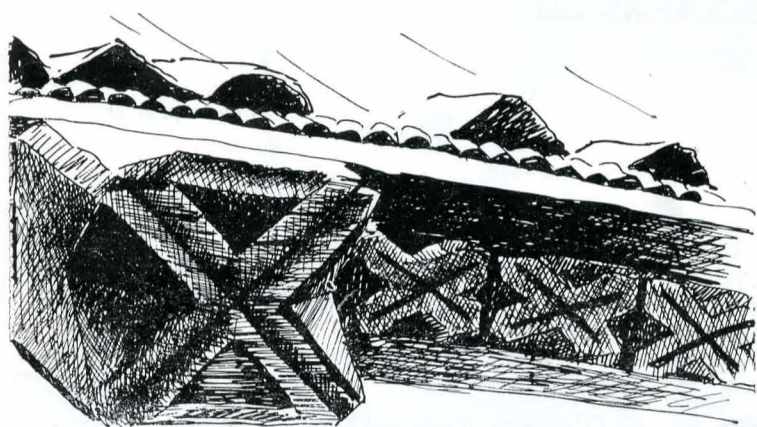
¹⁵ De pildă, lățimea temeliei bisericii din Valea Sării este de cca 1,20 m. Situația este similară și la Schitul Valea Neagră unde lățimea temeliei a permis amplasarea pe soclul acesteia, extra muros, a celor două nișe rituale, proscomidia și diaconiconul.

¹⁶ Nu putem decît regreta faptul că actuala biserică, ridicată pe locul celei distruse de incendiul din 1930, nu mai păstrează nimic din înfățișarea celei vechi.

¹⁷ Cităm în acest sens biserica din satul Tei, comuna Cîmpuri, județul Vrancea.



Detaliu de fruntar

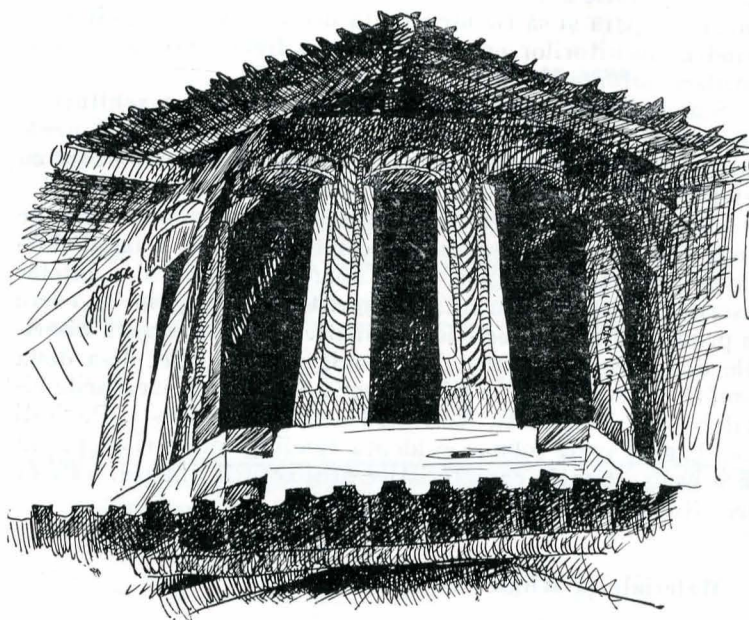


Detaliu de fruntar

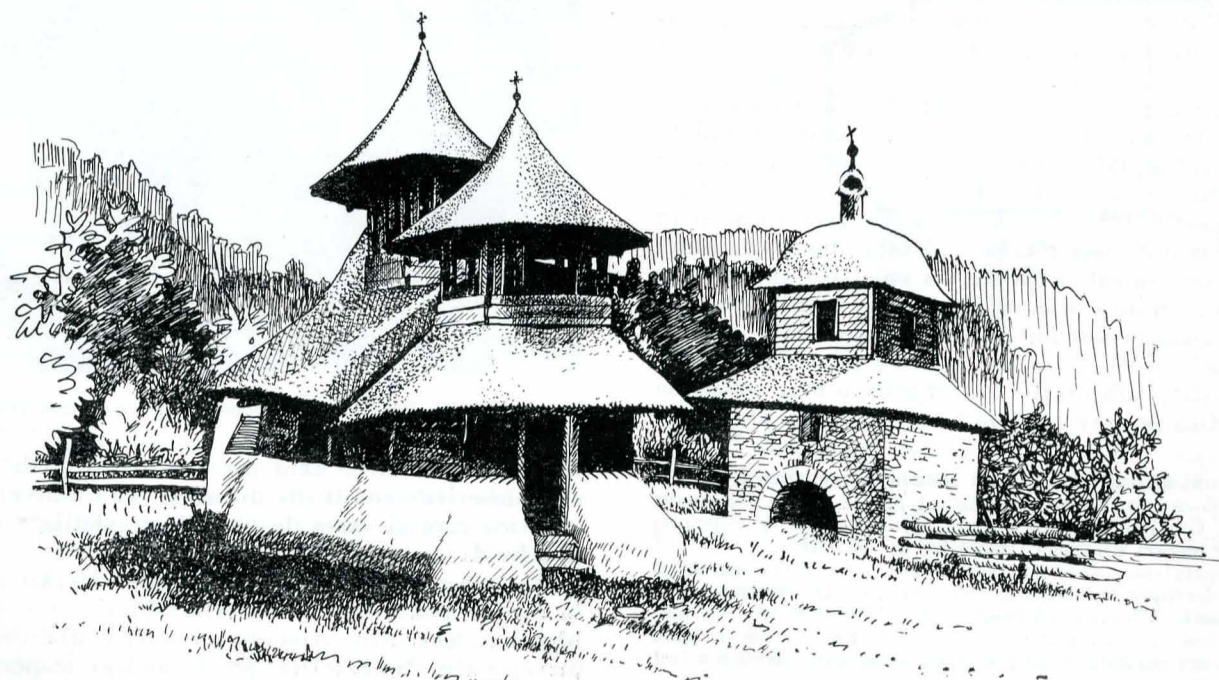
este suficient să menționăm brîul median și ancadramentele de la ferestre.

Privind biserica din exterior, singurul indiciu că ne aflăm în fața unei construcții din birne îl constituie capetele lăsate totdeauna mai lungi ale cununilor din partea superioară a pereților, deoarece pe acestea se sprijină, prinse în cuie mari de lemn, baza acoperișului. Măiestria cu care acestea sînt dispuse sub forma unor „aripi”, probează nu numai o cunoaștere sigură a tehnicii construcțiilor din lemn, izvorită dintr-o tradiție străveche a acestui meșteșug, ci și un simț artistic deosebit, vădînd sobrietate, armonie și echilibru.

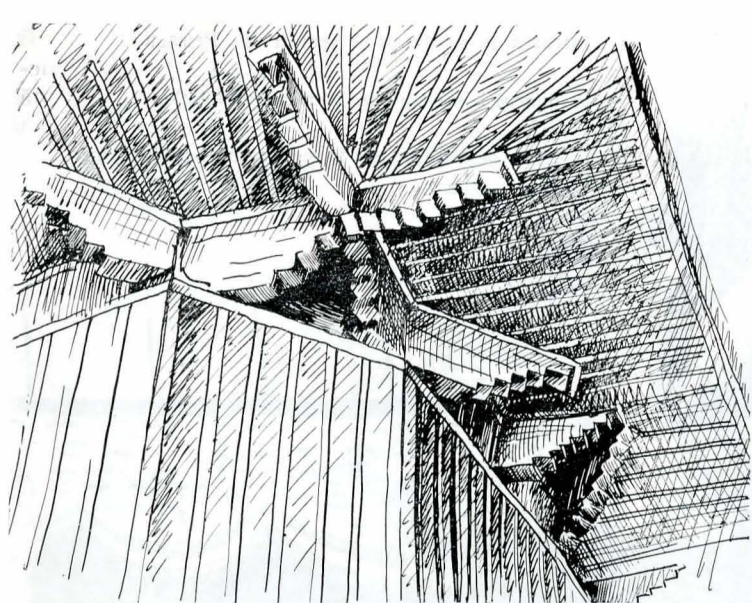
Ceea ce reține în primul rînd atenția la bisericile de lemn vrîncene este temelia. Soclul este foarte înalt, chiar acolo unde biserica este așezată pe deal, atingînd uneori lățimi



Turnul bisericii din Valea Sării (detaliu)



Schitul Lepșa



Detaliu de la biserica Schitului Valea Neagră

De asemenea, la nota stilistică originală a bisericilor vrîncene contribuie din plin forma acoperișului; cu excepția turnului care are un acoperiș separat, de forma unei piramide cu baza patrată sau poligonală, învelișul este unic pentru întreaga construcție, cel în patru ape fiind tipul generalizat, chiar și atunci cînd biserica are abside laterale. Există însă situații în care printr-o racordare simplă și ingenioasă, acoperișul bisericii face corp comun cu cel piramidal al turnului clopotniță de deasupra pridvorului, așa cum se întîmplă la Vetrești-Herăstrău.

Panta acoperișului nu este la fel de mare ca la bisericile moldovenești și nici nu prezintă acea arcuire în apropiere de streșină decît atunci cînd turnul are formă poligonală. Dacă din acest punct de vedere bisericile din Vrancea se apropie de cele din Țara Românească și Oltenia, în schimb streșinile sînt foarte largi, la schitul Valea Neagră depășind doi metri. Potrivit informațiilor culese, pînă la generalizarea șindrilei, fenomen petrecut în Țara Vrancei abia la începutul secolului al XX-lea, dranița, prinsă în cuie de tisă, era materialul de acoperit cel mai des întrebuițat.



Biserica de lemn din Prisaca

BISERICA SF NICOLAE
Com. Valea Sării - sat Prisaca
Sc. 1:100

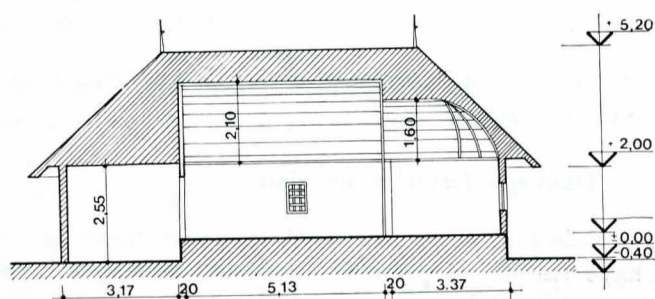
Bolțile

Piatră de încercare a măiestriei meșterilor populari, bolțile reflectă în același timp, așa cum deseori s-a observat, tendința acestora de a transpune la un moment dat în lemn elemente proprii arhitecturii din zid. Cu alte cuvinte, soluțiile folosite pentru realizarea mai întîi a învelișului interior al naosului și altarului, apoi al pronaosului și uneori chiar a pridvorului, reprezintă tot atîtea etape ale unui îndelungat proces în care confruntările dintre tradiție și marile curente de artă europene, începînd cu stilul romanic și terminînd cu barocul, au dus, ca în toate domeniile de manifestare ale spiritului românesc, la forme pline de originalitate.

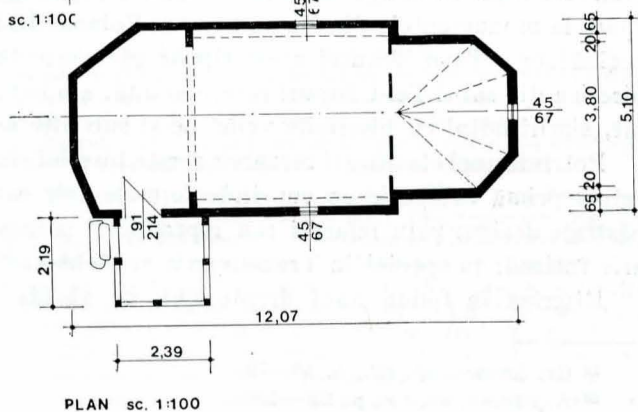
Marea majoritate a bolților întîlnite la bisericile din Vrancea derivă din sistemul semicilindric, aspect deloc lipsit de importanță dacă ne gîndim la marea sa vechime. Cea mai frumoasă realizare a genului se află la schitul Valea Neagră unde bolta, începută din pronaos, este unică pentru toate cele trei încăperi rituale, acordîndu-se perfect cu planul în formă de navă al bisericii.

Apar, de asemenea, bolțile pe nervuri realizate din fișii drepte pe plan poligonal și bineînțeles tavanul drept. Acesta din urmă, folosit cu precădere în pridvor și pronaos, se continuă uneori și în naos, acoperînd, la biserica din Vetrești, bolțile semisferice ale celor două abside laterale din motive pe care pînă acum nu le cunoaștem.

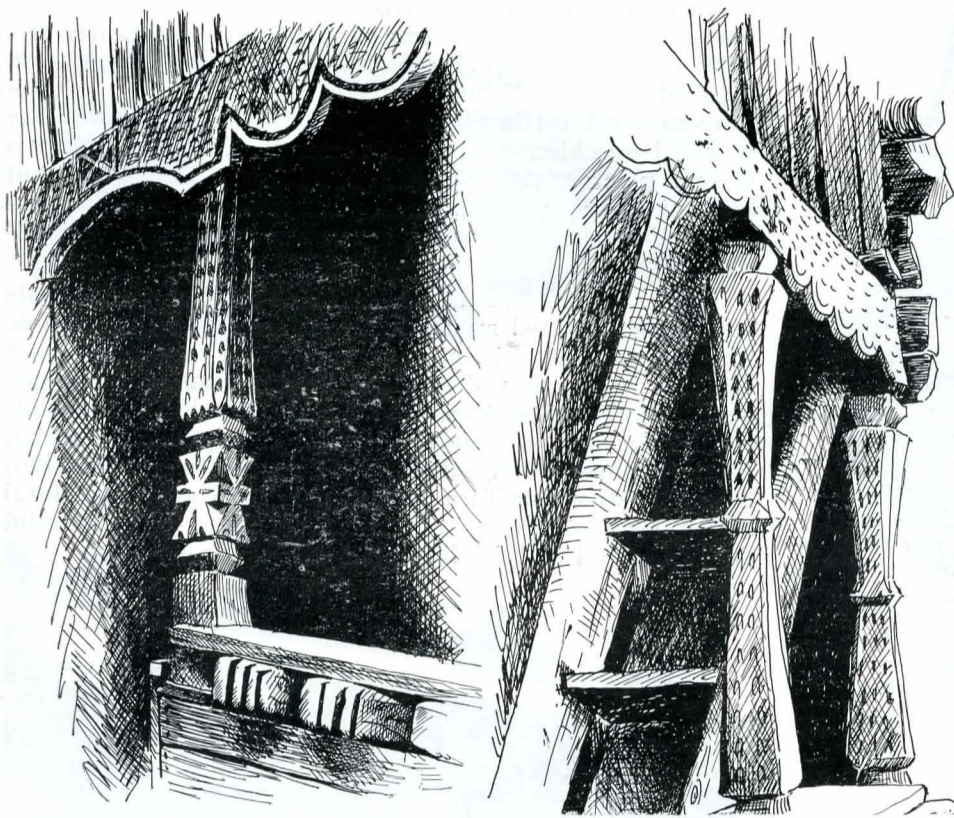
Cît de puțin depinde alegerea sistemului de boltire de tipologia formelor de plan o putem constata și la biserica din



SECȚIUNE sc. 1:100



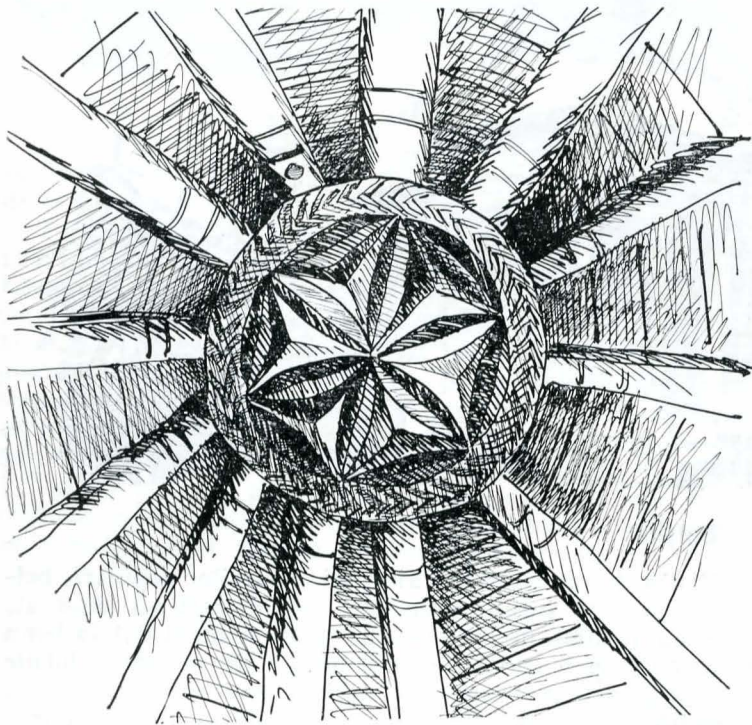
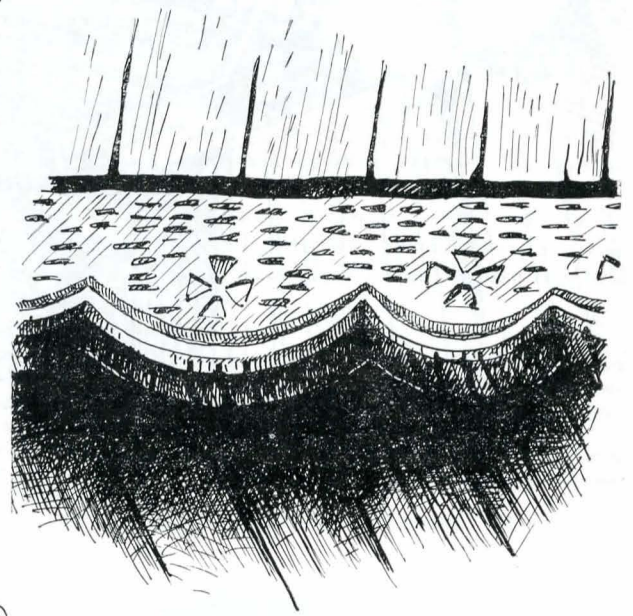
PLAN sc. 1:100



Intrarea în pridvorul bisericii din Prisaca

Pridvorul bisericii din Prisaca (detaliu)

Detaliu de fruntar de la pridvorul bisericii din Prisaca

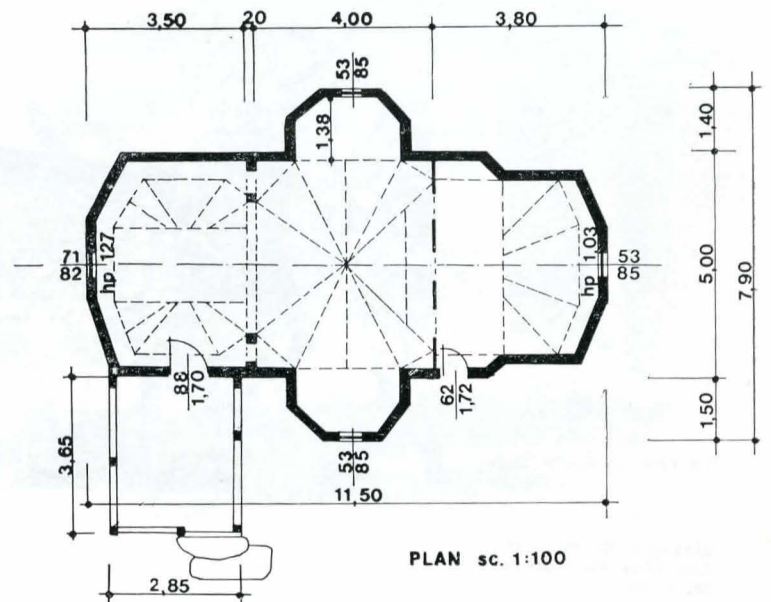


Cheia de boltă de la monumentul din Nistorești

Nistorești unde, deasupra pronaosului, naosului și altarului, apare o succesiune de bolți ridicate pe bare poligonale.

Bolta de pe naos cu aspect semisferic, ale cărei nervuri se unesc într-o frumoasă cheie de boltă cioplită în lemn de paltin cu motivul rozetei solare, este legată de boltă semicilindrică a altarului printr-o racordare în plan înclinat; boltă pronaosului are o rezolvare mai deosebită, compunându-se dintr-un semicilindru orientat perpendicular pe axul bisericii și racordat cu baza poligonală a bolții prin fișii curbe, trapezoidale¹⁸.

Reține atenția, de asemenea, prezența bolții pe nervuri la pridvorul bisericii din Valea Sării care, împreună cu celelalte elemente de ordin decorativ ale acestuia, poate constitui un îndreptar valoros asupra ecoului pe care arta brâncove-



nească și barocul secolului al XVIII-lea l-au avut în lumea satelor noastre.

Tipologia formelor de plan

Cele mai vechi biserici de lemn vrâncene au forma unei nave simple cu pronaosul absidat, asemănător poligonului altarului aflat în continuarea pereților naosului, așa cum ne apare la monumentele din Valea Sării și Poiana. În imediata vecinătate a Țării Vrancei acest tip de plan este întâlnit la biserica din satul Tei-Cîmpuri care prezintă, așa cum am arătat, similitudini cu bisericile vrâncene și sub alte aspecte.

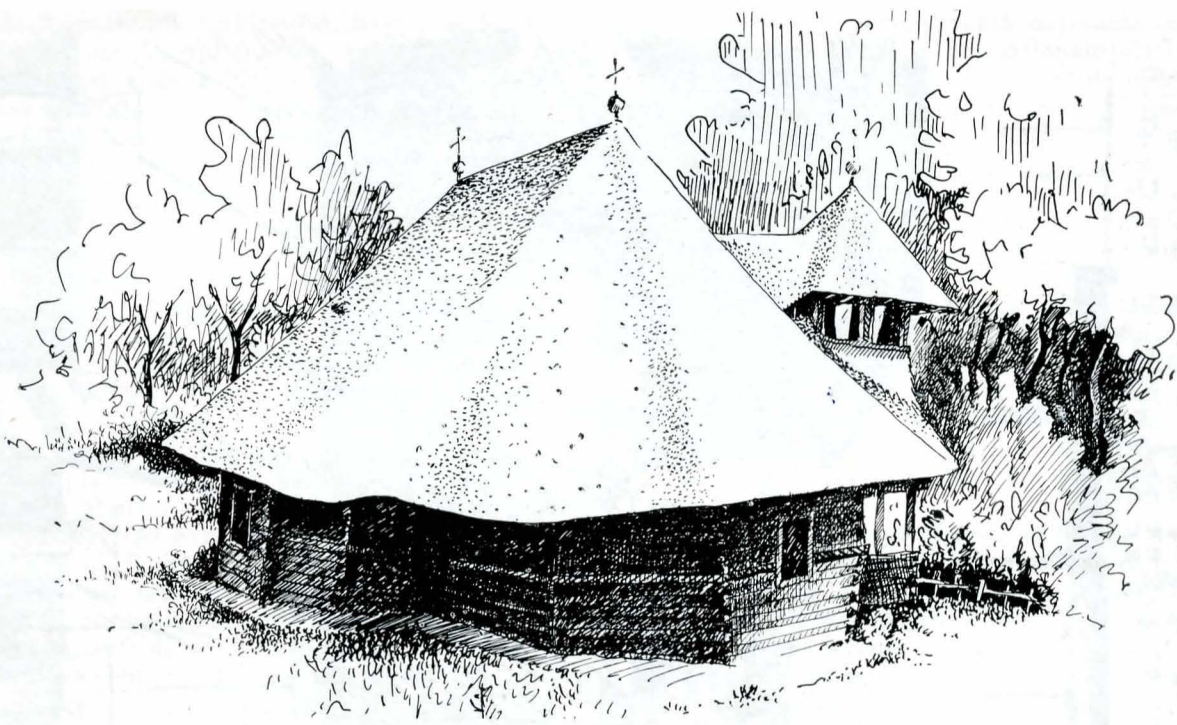
Potrivit unei clasificări recente¹⁹ aceste biserici sînt incluse într-o primă categorie ce cuprinde formele cele mai vechi, păstrate desigur prin refaceri sau reproduceri succesive, pe o arie întinsă, în special în Transilvania și Moldova²⁰.

Biserica în forma unui dreptunghi, cu absida altarului

¹⁹ Gr. Ionescu, *op. cit.*, p. 69—70.

²⁰ A. Pănoiu, *op. cit.*, p. 126—130.

¹⁸ Lelia Pavel și Rodica Manoliu, *op. cit.*, p. 218.



Biserica de lemn din Vetrești — Herăstrău

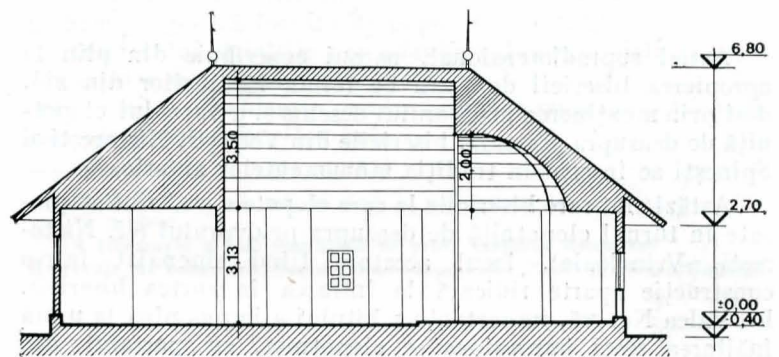
nedecroșată²¹, o întâlnim în afara Vrancei, la Odobasca-Cotești, pe nedrept considerată ca aparținând arhitecturii religioase de lemn din Moldova întrucât localitatea se află situată cu mult în afara limitelor acestei provincii istorice²².

Pornind de la constatarea făcută de Paul Petrescu în legătură cu faptul că pentru meșterii populari este obișnuită îmbinarea birnelor și în alte unghiuri decât drepte, putem observa, pe de o parte, că biserica cu pronaosul absidat are legături la fel de strânse cu construcțiile țărănești, iar pe de altă parte, că prototipul absidei poligonale nu trebuie căutat în arhitectura de zid²³.

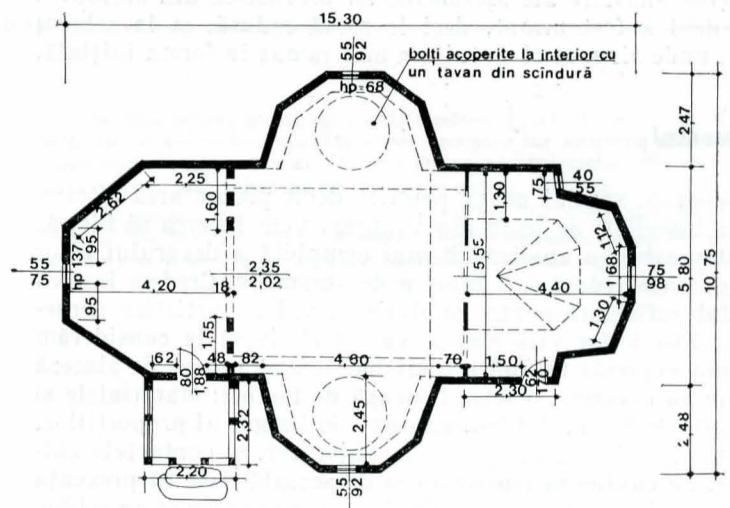
Cît de adînc ancorată în tradiția construcțiilor religioase la români este forma de plan întîlnită la bisericile de acest tip dî în Țara Vrancei, o putem constata punînd față în față bisericile de lemn din Valea Sării cu una dintre cele mai frumoase realizări ale arhitecturii din epoca lui Ștefan cel Mare, anume ctitoria logofătului Ion Tăutu din Bălinești-Suceava. Asemănarea este cu atît mai puternică cu cît intrarea în biserică se face prin pridvorul deschis amplasat pe latura de sud și prevăzută cu un turn clopotniță, elemente care pentru bisericile din Vrancea constituie una din caracteristicile definitorii²⁴, ple-dînd pentru marea vechime a acestui tip de plan în Moldova de sud²⁵.

Tot din acest prim „strat” rețin atenția bisericile cu pronaos poligonal și absida altarului decroșată, așa cum le întîl-

BISERICA SF. VOIEVOZI
Vetrești — Herăstrău Com. Nistorești



SECȚIUNE sc. 1:100



PLAN sc. 1:100

²¹ Cu acest „tip de bază” care ne trimite direct la casa țărănească, încep, după Gr. Ionescu, variantele proprii ale bisericilor incluse în Categoria I (Gr. Ionescu, *op. cit.*, p. 69—70).

²² Eroarea este sporită de precizarea faptului că biserica a fost ridicată în timpul lui Radu cel Frumos, domn muntean, de căpitanul Stan Cotea (Ioana Cristache Panait, Titu Elian, *op. cit.*, p. 45).

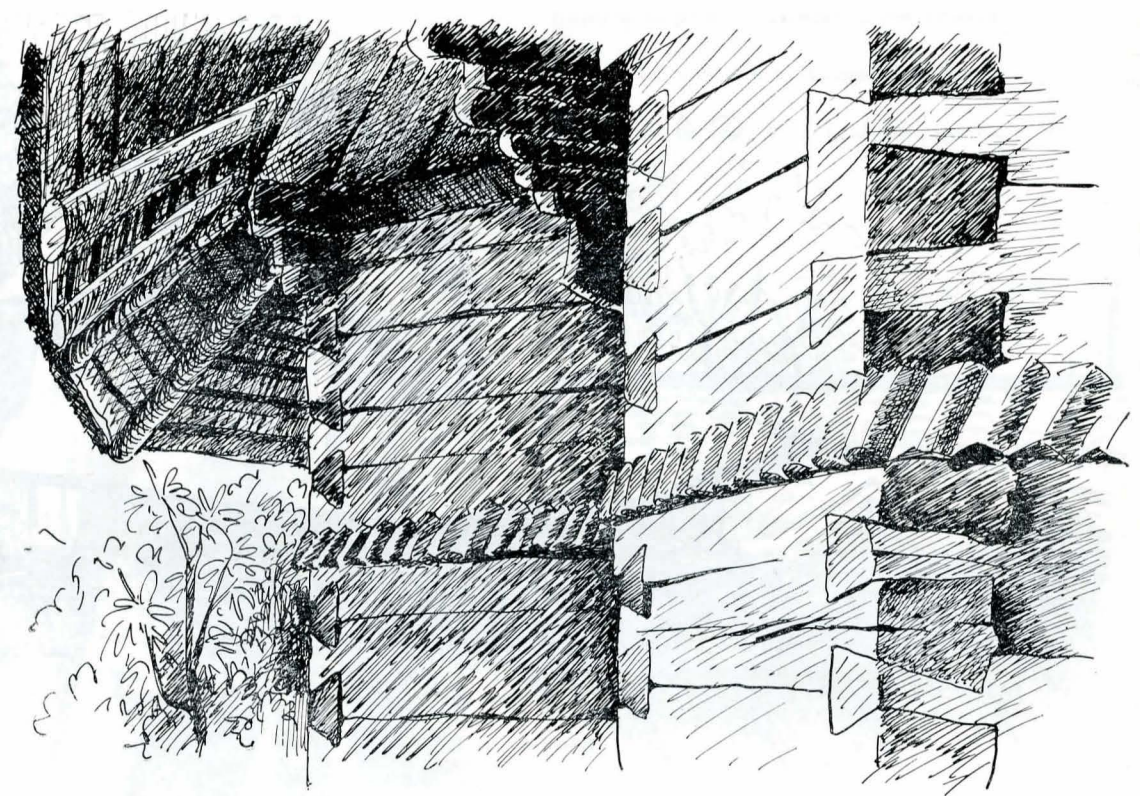
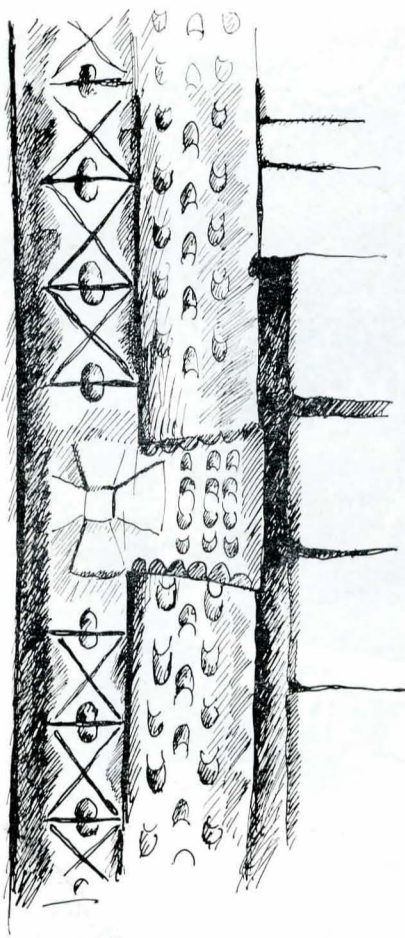
²³ Paul Petrescu, *op. cit.*, p. 48.

²⁴ Printre rarele excepții de la această regulă cităm schitul de la Valea Neagră prevăzută cu un pridvor pe latura de vest, precum și schitul Lepșa, care, în calitatea lor de ctitorii ale Vrancei întregi au intrarea amplasată ca la bisericile din zid. Uneori chiar în asemenea situații, prin închiderea pridvorului accesul în biserică se face printr-o ușă practică în peretele sudic al acestuia, așa cum se întîmplă la Vrîncioaia.

²⁵ Despre întîietatea, în arhitectura moldovenească, a modelului din lemn sau a celui din piatră s-a vorbit foarte mult; Observației lui V. Vătășianu potrivit căreia „În Moldova (...) arhitectura de piatră ulterioară nu a putut inspira arhitecturii de lemn anterioare forme esențiale, forme pe cari trebuia să le poseadă, fiindcă altfel nu putea exista”, (V. Vătășianu, *Contribuție la cunoașterea bisericilor de lemn din Moldova*, Cluj, 1931, p. 15), le adăugăm pe cele similare aparținînd lui P. Petrescu (*op. cit.*, p. 49), V. Drăguț (*Arta gotică în România*, București, 1979, p. 172) etc. Pronaosul cu aspect de contraabsidă, încheiat pe trei laturi, este întîlnit și în mai vechile modele ale bisericilor romanice și gotice (cf. V. Drăguț, *op. cit.*, p. 172).

nim la Vrîncioaia, Prisaca și Valea Neagră²⁶, deoarece la acest plan meșterii locali vor adăuga de o parte și de alta a naosului cîte o absidă, fenomen petrecut în Vrancea la începutul secolului al XIX-lea.

²⁶ Potrivit clasificării lui Gr. Ionescu, aceste biserici aparțin Categoriei a II-a (Gr. Ionescu, *op. cit.*, p. 70); A. Pănoiu le consideră ca fiind variante ale bisericilor cu pronaos absidat (A. Pănoiu, *op. cit.*, p. 128).



Ancadrament de ușă la biserica din Vetrești

Brîul median la Vetrești

Astfel supradimensionat, naosul contribuie din plin la apropierea bisericii de lemn de forma lăcașurilor din zid, deși prin menținerea pridvorului deschis și a turnului clopotniță de deasupra acestuia, bisericile din Vetrești, Nistorești și Spinești se înscriu în tradiția monumentelor anterioare.

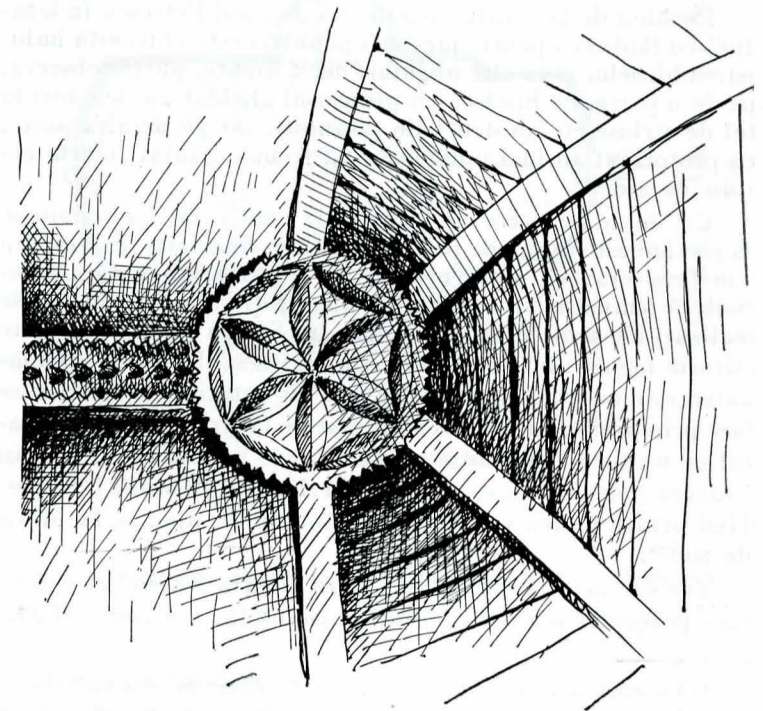
Astăzi sînt rare bisericile la care clopotele mai sînt amplasate în turnul clopotniță de deasupra pridvorului (cf. Nistorești, Vrîncioaia), locul acestora fiind amenajat într-o construcție aparte ridicată la intrarea în curtea bisericii. La Valea Neagră, importanța schitului a impus pînă la urmă înălțarea unei impresionante clopotnițe, cu parterul din piatră și trei nivele suprapuse din lemn, amintind de construcțiile similare ale așezămintelor monastice din Moldova. Procedul a fost urmat, deși la scară redusă, și la schitul Lepșa unde singură clopotnița a mai rămas în forma inițială.

Decorul

Deoarece spațiul nu ne permite decît prezentarea cîtorva dintre bisericile de lemn din Vrancea, vom încerca să facem, pe cît posibil, o analiză cît mai completă a decorului celor la care avem redată și o imagine de ansamblu. Credem însă că ele sînt suficiente pentru sublinierea valorii artistice deosebite a bisericilor vrîncene pe care trebuie să le considerăm ca fiind expresia ultimă a unui îndelungat proces de sinteză la care au concurat o serie întreagă de factori: materialele și tehnicile de lucru, dobîndirea unui simț sigur al proporțiilor, inclusiv încadrarea în spațiul înconjurător, și contactele culturale. Se cuvine să remarcăm și de această dată că prezența motivelor decorative nu constituie un scop în sine ci un mijloc menit să pună în valoare calitățile arhitecturale ale ansamblului, decorul apărînd în exclusivitate pe elementele cu rol constructiv.

De asemenea, vom constata că acesta se înscrie firesc în tradiția prelucrării artistice a lemnului în Țara Vrancei, tradiție ce vizează capitole pe care nici o altă zonă a țării noastre nu le-a egalat²⁷.

²⁷ I. Cherciu, *Contribuții la studiul ornamenticii tradiționale vrîncene. Tiparele de caș*, în „S.C.I.A.” Seria Artă plastică, 1981, p. 127 și urm.



Cheia de boltă din altarul monumentului din Vetrești

Privind lucrurile din acest unghi, prezența masivă a decorului crestă la unele biserici apare pe deplin justificată. Pictura, chiar dacă presupunem că a existat la unele monumente, nu a ajuns pînă la noi, o dovadă în plus a absenței sale fiind căptușirea interiorului cu scînduri²⁸.

Atenția meșterilor locali s-a concentrat îndeosebi asupra pridvorului, bisericile de lemn vrîncene avînd cu siguranță unele din cele mai frumoase realizări ale genului din întreaga noastră arhitectură populară. Nu atît fiecare element în parte

²⁸ Avem în vedere pictura zugravilor populari și nu cea provenind din atelierele din centrele urbane sau mănăstirești. Catapetesmele de la bisericile din Vrîncioaia, Valea Neagră (pictate pe lemn) sau Nistorești (pictură pe pînză), pot fi considerate valoroase lucrări ale genului și provin, se pare, din Moldova.

— stilpii, grinzile decorate ale fruntarului, balustradele etc.
— interesează, ci eleganța și aerul aparte ce se degajă din ansamblul pe care acestea îl creează. Impresia este sporită și de faptul că stilpii și arcadele care susțin turla pridvorului, cu frumoase briuri crestate în funie, urcă pe verticală gama motivelor decorative.

Tehnicile de prelucrare artistică a lemnului: cioplitura, crestătura etc. sînt simultan folosite. De pildă, la pridvorul bisericii din Prisaca stilpii ciopliți care susțin grinda decorată a fruntarului se sprijină pe o frumoasă balustradă prevăzută cu denticuli. Cît de mult a fost apreciat acest model de vrîncenii înșiși se poate vedea și din aceea că la biserica din Vetrești, construită, cu mult mai tirziu, aflăm un pridvor asemănător din punctul de vedere al prelucrării artistice a pieselor componente.

Singura biserică cu pereții despărțiți în două registre de un brîu din lemn sculptat este cea din Vetrești. Este de presupus că inițial și alte biserici vor fi avut brîul median însă acesta a fost îndepărtat cînd exteriorul s-a acoperit cu scînduri. Acest obicei a dus, de altfel, și la înlocuirea succesivă a ferestrelor, în așa măsură încît nu a putut fi identificat pînă acum nici unul din ancadramentele originale, frumos crestate, așa cum le întîlnim la ușile de acces în biserică.

Motivele decorative cele mai des întîlnite sînt funia, crucea, dintele de lup etc., unul din locurile privilegiate fiind ocupat de rozeta solară. Dacă pe cheia de boltă de la Vetrești²⁹ acest ornament este tratat simplu, amintind de tiparele de caș rotunde din zonă, unde are o maximă frecvență, la biserica din Nistorești rozeta solară apare într-o combinație mai deosebită, înconjurată fiind de un motiv vegetal ce poate fi interpretat ca reprezentînd „pomul vieții”.

Un ultim aspect, de o importanță majoră în ceea ce privește interpretarea decorului bisericilor din Vrancea, se referă la plastica arhitecturală a pridvoarelor de la Prisaca și Valea Sării³⁰. În principal problema vizează relațiile pe care aceste monumente, construite în secolul al XVIII-lea, le au cu arhitectura din zid.

Lucrările de sinteză recente asupra artei românești³¹ subliniază faptul că acest secol, în care aspirațiile maselor largi

pentru unitate și independență națională iau noi forme, în condițiile unei situații internaționale critice pentru țările române, se caracterizează, din punct de vedere cultural, prin preluarea de către breslele orășenești și obștiile țărănești a inițiativelor etnoarhitecturale care aparținuseră pînă atunci aproape în exclusivitate marii boierimi³². Pare deci cu totul firească receptivitatea arhitecturii față de „gramatica decorativă” a barocului, curent artistic pătruns la noi prin mai multe filiere, în Moldova una din acestea fiind cea orientală (constantinopolitană).

După cum se poate observa și din analiza pridvoarelor celor două biserici vrîncene, barocul moldovenesc nu se rezumă pur și simplu la prelucrarea unei noi recuzite artistice, ci în primul rînd la exprimarea, într-un limbaj propriu veacului și aspirațiilor sale, a elementelor aparținînd fondului autohton care se arătase deja receptiv la sugestiile arhitecturii brîncovenesti, ai cărei principali purtători fuseseră meșterii de țară³³.

Evident că numai dintr-o asemenea perspectivă putem aprecia ca barocizante interpretările pe care aceștia le-au dat pridvoarelor de la Prisaca și Valea Sării, iar cît de bine au făcut acest lucru o putem constata din faptul că ele devin pentru întreaga Vrancea adevărate modele, fiind preluate fără modificări esențiale chiar atunci cînd forma de plan a bisericii este cea caracteristică începutului secolului al XIX-lea.

* * *

Studierea bisericilor de lemn din Țara Vrancei relevă o întreagă serie de particularități menite să pună într-o lumină nouă arhitectura tradițională a zonei.

Ca și casa țărănească, biserica vrînceană se dovedește a fi păstrătoarea unor elemente arhaice, întîlnite în străvechi vetre de viață și civilizație românească și răspîndite pe întreaga arie geografică locuită de poporul nostru.

Interesului științific i se adaugă valoarea artistică, cu accente pline de originalitate, bisericile de lemn din Țara Vrancei putînd fi considerate printre cele mai reprezentative realizări ale genului din România.

²⁹ V. Drăguț, *op. cit.*, p. 419.

³⁰ Ibidem.

* Ilustrația a fost executată de prof. Virginia Georgescu. Releveele, de cond. arh. Sorin Tineu (după Lelia Pavel și Rodica Manoliu).

SUMMARY

In underlining the specific traits of the religious architecture of Țara Vrancei (Land of Vrancea), the author refers only to the wood pieces that are directly linked to houses, a fact visible in the technique, plane and decorative elements.

He presents the monuments from the localities of Valea Sării, Prisaca, Nistorești, Vetrești-Herăstrău and the church of the Valea Neagră Convent, dating, for their greatest part, from the second half of the 18th century.

Besides dating problems and the establishment of some relationships with the laic architecture, the study analyses the building materials and techniques employed with the respective constructions, the way vaults were solved, the typology of the plane shapes and decoration.

The autor reaches to the conclusion that the wood churches of Țara Vrancei are the preservers of some archaic elements found all over the territory of Romania, and hence the interest in thoroughly knowing them.