

Corelația dintre oraș și locuitor, dintre istorie și artă, Ca devenit o temă majoră a contemporaneității socialiste. Ea a creat premise noi dialogului dintre artist și temele istoriei, dintre artist, arhitect și publicul larg. Acest dialog a ridicat cu acuitate, ca o necesitate social-culturală, problema artei monumentale. Prin realizările artei monumentale obținute în cei patruzeci de ani de la 23 August 1944, s-a afirmat strălucit esența artei socialismului. Monumentul a îndeplinit, comparativ cu celelalte forme ale artei plastice, o funcție preponderent social-istorică. Acest fapt a determinat și dezvoltarea funcției sale de comunicabilitate și de intensitate patriotică.

Când programul partidului, așa cum a fost concretizat la Congresul al IX-lea și în cele următoare, a ridicat problema sistematizării orașelor, a realizării de centre civice și obținerea unei varietăți armonioase a aspectelor lor, a inclus și ridicarea de monumente cu un înalt conținut educativ, istoric, social și patriotic. În acest scop s-a alcătuit un plan de perspectivă al lucrărilor de artă monumentală în care un loc principal a revenit evocării imagistice a principalelor momente ale luptei pentru eliberarea națională și socială. Artiștii plastici au fost solicitați să se asocieze cu arhitecții în dialogul istorie-artă-arhitectură, să participe activ la făurirea orașelor noi și la inserarea în arhitectura lor a acelor monumente care să reflecte principalele momente legate de istoria patriei și de cea locală. În fața creației lor au apărut atunci multiple și diverse aspecte. Fiecare oraș avea istoria, personalitățile sale istorice, sociale, politice și culturale, ca și particularitățile sale urbanistice, fiecare avea un specific impunând creatorilor cerința unității de stil izvorită din concepția generală asupra vieții și artei societății. Se impuneau de asemenea, făurirea ansamblului armonios al construcțiilor noi și vechi, obținerea efectului plastic estetic și armonios al formelor, fațadelor, reliefului, luminii, ritmului clădirilor, culorilor etc. Prin natura lor, monumentele, statuile, busturile, vitraliile, basoreliefurile, frescele, elementele decorative, fântinile, pavimentele, piesele de ceramică și diverse alte decorații au intrat în preocuparea edililor, arhitecților și artiștilor plastici, capacitatea și competența lor profesională fiind în măsură să realizeze dezideratele legării creației artistice de necesitățile existenței sociale și urbanistice, să exprime sentimentele patriotice ale istoriei.

În cadrul planului vast al ridicării de monumente, una din temele principale a fost consemnarea mărețului act al revoluției de eliberare socială și națională antifascistă și antiimperialistă de la 23 August 1944 alături de reprezentarea luptei clasei muncitoare pentru făurirea socialismului. Evoluția culturală din țara noastră a demonstrat astfel că arta nu poate exista în afara istoriei. În acest sens, pentru monumentele create s-a întreprins o analiză lucidă asupra evenimentelor istoriei cît și asupra figurii omului contemporan. Existența unui potențial artistic elevat a dat posibilitatea ca orientarea spre arta monumentală să capete un caracter științific și planificat începînd cu proiectele conjugate între artiști și arhitecți, evidențiate, cum a fost firesc, prin reflectarea actului de la 23 August, a principalelor etape ale istoriei și a diferitelor sarcini urbanistice ca ornamentarea unor complexe noi arhitectonice începînd cu litoralul Mării Negre și cartierul Țiglina de la Galați.

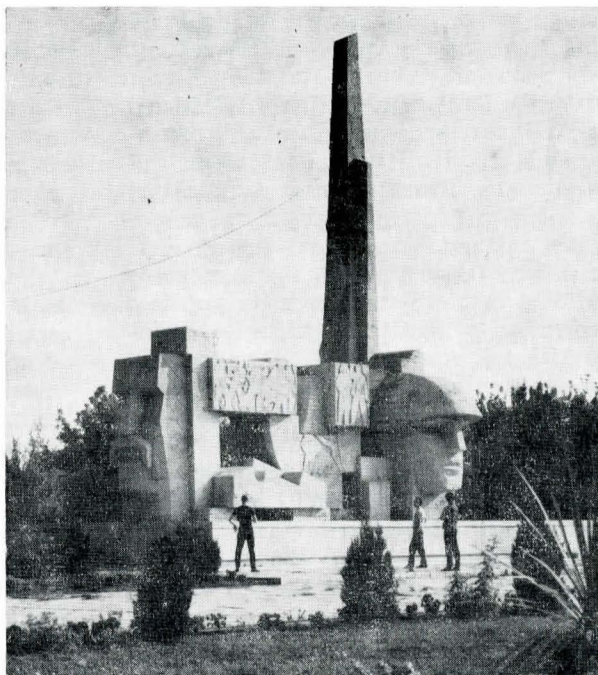
Ilustrarea tematicii bogate a trecutului și prezentului, problema spațiului, a formei și stilului, ca fenomene active în creația artei monumentale, au dus la noi soluții față de situația comodă a stilurilor academist-romantic și naturalist din trecut, suscitînd interpretarea temei și a spațiului finit și arhitectonic bazată pe participarea tuturor artelor vizuale ca și permiterea unei libertăți imaginative a artistului în redarea simbolului măreț al revoluției eliberării sociale și naționale. În trecut, majoritatea monumentelor au fost comandate, în dispreț față de elementele autohtone talentate, sculptorilor străini, de cele mai multe ori pe criterii financiare și politice, în timp ce unii sculptori ca D. Paciurea, cu un real talent în arta monumentală, aveau să-și irosească forțele în busturi și lucrări de expoziții, exprimîndu-și protestul cel mai adesea prin reprezentări alegorice și himere. După 23 August 1944, spiritul de echipă între arhitect, sculptor, pictor și factorii ideologici a dus la găsirea elementului comun, capabil să exprime noua tematică și orientare corespunzătoare societății socialiste cît și principiului spațialității în artă și arhitectură, readucînd monumentul la măsura umană și la semnificațiile prezentului.

Problema esențială a fost crearea unui monument care să se adreseze, lizibil și mobilizator, maselor populare. Considerarea monumentului ca forma cea mai de răspundere a creației plastice a fost urmarea legării lui, în modul cel mai strîns, de construcția socialismului.

Lucrarea grandioasă ca proporții a fost, în perioada imediat după război, monumentul *Ostașului român*, ridicat în Piața Academiei Militare din București și realizat de un colectiv de sculptori constituit din: M. Butunoiu, Zoe Băicoianu, T. N.



Monumentul eroilor patriei, ridicat în Piața Academiei Militare din București



Monumentul eroilor de la Păuliș, județul Arad

Vida Gheza. Monumentul ostașului de la Carei, județul Satu Mare



Gavril Covalschi. Monumentul eroilor căzuți pentru eliberarea patriei, ridicat la Arad

Iulia Oniță. Monumentul ostașului român, ridicat la Oradea



Ionescu, I. Dămăceanu și V. Barabaș. Monumentul înfățișează trei ostași: un infanterist, un aviator și un marinar, primul ținând în mina dreaptă, ridicată deasupra capului, o ramură de lauri. Constituiți într-un bloc, urmărind să exprime unitatea diferitelor arme, autorii au reușit să sublinieze trăsăturile virtuților morale și patriotice ale ostașului român. Amplasat într-un spațiu imens, monumentul s-a impus prin proporțiile sale grandioase. Dacă adăugăm la cei 7 m, înălțimea monumentului propriu-zis, turnat în bronz și așezat pe un soclu de 5 m înălțime, îmbrăcat în blocuri și plăci de granit de Măcin de culoare vineție, lungimea de mari dimensiuni cu o deschidere de 32 m în formă de arc a scârilor construite din piatră de Bampotoc, care slujesc la urcarea spre cele două rampe, ce duc la monument, precum și cele două basoreliefuli laterale, cu scene din istoria eroică a poporului nostru, avem proporțiile deosebite ale acestui monument.

Tema apărătorilor patriei a constituit prilejul evidențierii mai multor sculptori, între care putem cita pe Iulia Oniță cu *Monumentul Ostașului Român*, ridicat la Oradea, pe Gavril Covalschi cu monumentul de la Arad, pe Andrei Ostap cu monumentul de la Baia Mare și, îndeosebi, pe sculptorul Vida Gheza, autorul originalului monument al ostașilor ridicat

la Careii Mari și, mai ales, al *Monumentului Eroilor de la Moisei*, care rămâne unul dintre cele mai expresive și originale monumente realizate în acea perioadă, căreia i-a urmat perioada diversificării tematicii monumentelor.

De la figura legendară a lui Decebal, ca în monumentul sculptorului Ion Jalea, ridicat la Deva, istoria trecută și prezentă a fost ilustrată de numeroase monumente dintre care cităm pe cele mai ample și reprezentative artistic, legate de ideea unității naționale și a luptei pentru libertate socială: *Horea, Cloșca și Crișan*, de Ion Vlasiu, ridicat la Cluj-Napoca, *Mihai Viteazul*, de Oscar Han, la Alba Iulia, și *Mihai Viteazul*, de Marius Butunoiu, înălțat la Cluj-Napoca, *Ștefan cel Mare*, de Iftimie Birleanu, la Suceava, și *Ștefan cel Mare*, de Mircea Ștefănescu, ridicat la Vaslui, *Avram Iancu*, de Florin Codre, la Tîrgu Mureș, *Mihai Viteazul*, de Gh. Rădulescu-Gir, ridicat la Sf. Gheorghe, *Dragoș Vodă și zimbrii*, de Ion Jalea, la Cîmpulung-Muscel, *Frații Buzești*, de Boris Caragea, la Craiova, *Monumentul Independenței*, de Gheorghe și Gabriela Adoc, ridicat la Iași, *Monumentul Independenței*, de Pavel Bucur, la Calafat, *Gărzile patriotice*, de Iulia Oniță, la Drobeta-Tr. Severin, *Monumentul Victoriei*, de Boris Caragea, la Constanța, *Dr. P. Groza*, de Romul Ladea, la București ș. a.

Printre monumentele de importanță socială și artistică se situează și *Monumentul luptelor de la Lupeni* (1929) datorat lui Ion Irimescu. Ion Irimescu este și autorul statuiilor Mircea cel Bătrîn, de la Tîrgoviște, D. Cantemir, N. Iorga, Brâncuși și N. Titulescu, ridicate la București ca și al bustului monumental al lui C. Brâncuși de la Tg. Jiu. O amploare deosebită a cunoscut-o și bustul monument. Imaginea unor conducători de stat, a figurilor progresiste ale epocii, a savanților și personalităților proeminente ale culturii, apoi marii înaintași ai poporului român și-au găsit întruchiparea în numeroase busturi monumentale ridicate în piețele și parcurile publice, în incinta marilor întreprinderi și instituții culturale. Printre acestea pot fi citate: *Mihai Eminescu*, de Gh. Anghel, ridicat la București în fața Ateneului Român, *Lucian Blaga* și *S. Petöfi*, de Romul Ladea, primul ridicat la Cluj-Napoca, sau *George Coșbuc*, de C. Covalschi, *Baba Novac*, de Th. Fulicea, *Ady Endre*, de Artur Vetro, ori busturile înfățișând pe Ion Creangă, Aurel Vlaicu, V. Pârvan, Ovidiu, Ilie Pintilie, Iosif Vulcan, Ciprian Porumbescu, Mihail Sadoveanu, George Enescu, Nicolae Iorga, Petru Rareș, Gabriel Bethlen, Vlad Tepeș etc.

Semnificative sînt, în ceea ce privește sculptura monumentală, cuvintele maestrului Ion Irimescu, președintele Uniunii Artiștilor Plastici, pe care le-a spus în legătură cu situația actuală:

„Monumentele ridicate la noi în ultimii ani, mai ales, au întreprins o analiză lucidă atît asupra evenimentelor istoriei, cît și asupra figurii omului contemporan. Subiectele au fost abordate cu conștiința clară că idealul umanist contemporan înseamnă, deopotrivă, continuarea unor tradiții spirituale, dar și o continuă autodepășire. Sculptura monumentală a cîștigat în anii socialismului un substanțial teren. Putem veni cu multe exemple, inclusiv cu ceea ce s-a făcut în exploatarea unor variate aspecte ale istoriei noastre naționale. De la Decebal și pînă la eroii istoriei noastre contemporane, numeroase personalități și-au găsit întruchiparea în sculptură. Mă gîndesc doar la eroii războiului de independență, care, indiferent de gradul deținut în armată, s-au distins deopotrivă prin jertfa lor pentru libertatea țării. Cele 23 busturi monumentale ridicate la Giurgiu capătă astfel semnificația unui omagiu adus luptei lor. Asistăm, de asemenea, pentru prima dată în istoria sculpturii noastre la o adevărată acțiune de ridicare a unor statui ecvestre. Pot să afirm că în trecut această preocupare era inexistentă. Rarele excepții în acest sens ofereau exemple lipsite de forța artistică. Se apela în genere, pentru asemenea monumente, la sculptori străini. În ultimii ani s-au ridicat însă mai multe asemenea statui. Mă gîndesc la monumentele închinat lui Ștefan cel Mare de Mircea Ștefănescu (la Vaslui) și Iftimie Bîrleanu (La Suceava), la monumentele lui Mihai Viteazul realizate de M. Butunoiu și Oscar Han, la monumentul lui Avram Iancu, aparținînd lui Fl. Codre, sau, dintre cele în curs de execuție, la ecvestra lui Paul Vasilescu, care, sînt convins, va fi una din cele mai bune, ca și la macheta monumentului lui Mihai Viteazul, conceput de N. Corcescu, care, de asemenea, cred, va fi una dintre lucrările foarte interesante ca viziune artistică. Aș adăuga și monumentul lui Ion Vodă de la Roșcani de Gh. Turcu sau al lui Petru Mușat de la Suceava, de Paul Vasilescu.“ (I. Irimescu, *Sculptura — mărturie vibrantă a sensibilității contemporane*, „Scînteia“, 8 februarie 1979).

Alături de monumente-statui și monumente-bust, în sculptura contemporană o dezvoltare deosebită au cunoscut-o relieful decorativ, grupul statuar legat organic de clădiri și basorelieful sub forma frontoanelor, frizelor, metopelor sau adosat pe suprafețele mari, libere ale edificiilor.

Ideea posibilității de a fi înfăptuită sinteza artelor cu arhitectura a început a deveni o preocupare activă, în sensul cel mai larg, după 1965. De fapt, cooperarea dintre pictori, sculptori, arhitecți se insera ca o problemă esențială a noii urbanistici.

În condițiile dezvoltării României socialiste, în afara modurilor diverse de exprimare, se afirmă, în primul rînd, unitatea conținutului de idei a creației artistice, patosul patriotic și diversitatea modurilor de exprimare, dominarea reprezentării realiste și a compoziției cu sensuri umaniste, valoarea artistică, originalitatea personalității creatoare și eficiența educativă.

În desfășurarea ei, în planul creației artistice, viziunea monumentală s-a îmbogățit cu concepții, viziuni, cu teme, tehnici și expresii plastice noi, dar a dezvoltat deopotrivă și monumentalizarea reprezentării compoziționale paralel cu cea decorativ-abstractă cu sensuri de simbol. Ea a depășit stadiul restrîns al strictei specializării, așa încît eliberat de jugul condițiilor tehnice, de greutățile inerente începutului, de tentația ilustrării și literaturizării temei, artistul a fost preocupat de înfățișarea problemelor majore ale contemporaneității, de reprezentarea trecutului și prezentului socialist ca și de formarea unui stil corespunzător progresului artistic. Viziunea monumentală, eliberată de prejudecăți, a atacat cu curaj cele mai inexistente domenii ale fanteziei.

Pot fi date ca exemplu în acest sens, în afara ansamblurilor lucrărilor amintite pentru cartierul Țiglina din Galați, lucrările de proporții concepute pentru noile stațiuni de pe litoralul Mării Negre, ca fîntîna de la Constanța (de C. Lucaci), sau sculpturile și picturile monumentale din orașele Suceava, Gheorghiu-Dej, Brașov, Baia Mare, Drobeta-Tr. Severin, sculpturile pentru complexul televiziv din București (operele artiștilor C. Lucaci și Ovidiu Maitec), picturile la Sala sporturilor din Ploiești (autori: Petru Popovici, Ion Höcflîch și Ovidiu Pastina), la Casa copilului din Iași (autor: Dan Hatmanu), la Complexul studențesc din Cluj-Napoca (autor: Kovacs Zoltan), sculpturile la Casa tineretului din Timișoara (autor: Jecza Petru), ceramica de la Casa tineretului din Slobozia (autori: C. Badea, D. Rădulescu și I. Stendl) ca și picturile monumentale realizate în ceramică de C. Piliuță, Gh. Spiridon, Marius Cilievici, Lazăr Iacob, Mihai Bandac, Tr. Brădean, V. Celmare ș.a. O mențiune specială merită picturile parietale ale pictorului Sabin Bălașa realizate la Universitatea din Iași, înfățișînd o adevărată epopee a istoriei și legendele Moldovei.

De un răsunător succes s-au bucurat și tapiseria *Odă patriei* pentru Teatrul Național, de Virgil Almășanu și Gh. Iacob, sau cele realizate de Ion Nicodim și Florin Ciubotaru, fresca *Din istoria teatrului*, la Teatrul de stat din Pitești, de Șt. Câlțea, Sorin Ilfoveanu și Mihai Cismaru, *Bucuria muncii în agricultură*, la Căminul cultural din comuna Malul cu Flori — Dîmbovița, de Mihai Bandac și Aurel Nedel sau cele semnate de Eugen Popa, Spiru Chintilă, Vasile Celmare, Gh. Spiridon, C. Piliuță, C. Berdilă, C. Blendea ș.a.

Merită a sublinia și diversitatea genurilor abordate — monumente ecvestre, compoziții cu reliefuri, statui, compoziții statuare, obeliscuri, busturi, reliefuri, mozaicuri, fresce, vitralii și tapiserii. La acestea se adaugă nenumărate lucrări cu caracter decorativ și ornamental executate prin grija județelor și a diferiților beneficiari.

Sculptura contemporană, datorată impulsului creator obținut după 23 August 1944, a cîștigat un substanțial teren în exploatarea îndrăzneată și originală a unor variate aspecte pe care viața contemporană le-a pus la îndemîna artiștilor, în cercetarea marilor mutații sociale și tehnice la care asistăm, și a vastului lor ecou în desăvîrșirea ființei umane. În această perspectivă, sculptura și pictura monumentală au devenit adevărate cronici, mijloace cultural-artistice prin care se amintesc generațiilor viitoare înfăptuirile prezentului, ale minunatelor etape ale construcției socialismului.

Arta monumentală realizează impresia de forță, de vitalitate și spiritualitate profundă, entuziastă și copleșitoare. Trăsăturile esențiale și de perspectivă ale acesteia sînt definite astfel de redarea realistă a conținutului istoriei și faptelor de viață contemporană, de unicitatea creației, mărturisind bogăția inepuizabilă a inspirației și talentului creatorilor.