

## GHERLA • ASPECTE ISTORICO-ARTISTICE ALE DEZVOLTĂRII ORAȘULUI

NICOLAE SABĂU

Așezarea de pe cursul inferior al Someșului Mic, Gherla, a fost locuită încă din vremurile cele mai îndepărtate. Dintre urmele străvechi de cultură materială pomenim pe cele din a doua epocă a fierului, ce aparțin civilizației dacice, și vestigiile importantului castru roman ce străjuia drumul de la Napoca romană la castelele de pe cursul mijlociu al Someșului. Fortificația avea planimetric o formă patrulateră, cu laturile de 162/169 m, cuprinzând o suprafață de 2,7 ha. Colțurile și mijlocul curtinelor erau protejate de bastioane de apărare. În această fortificație, construită în jurul anului

143 e.n., și-a avut sediul ala a II Panoniorum<sup>1</sup>.

După retragerea trupelor romane din Dacia, fortificația a fost o vreme părăsită, dar nu definitiv, pe parcursul evului mediu timpuriu fiind, probabil, folosită în repetate rânduri de populația romanizată din împrejurimi. În vecinătatea fortificației se va fi dezvoltat o așezare civilă de mai mică importanță, care va fi evidențiată, destul de târziu, în documentele din secolul al XIII-lea. Abia la 1291 apare toponimul de Gherlahida<sup>2</sup>. Era, în primul rând, un vad, ținându-se seama de faptul că pe aici trecea unul dintre drumurile principale ce unea nordul cu sudul Transilvaniei. În secolul al XIII-lea loc de vamă ce depindea de cetatea Ungurașului, așezarea trece după 1410 în proprietatea voievodului Transilvaniei, Laț, stăpînul cetății sus-pomenite. În anul 1463, regele Matei Corvinul donează satul familiei Gereb — aceeași care a ctitorit și frumoasa biserică gotică din Vingard — ca, după patru ani (1467), așezarea să treacă în stăpînirea Episcopiei catolice orădene<sup>3</sup>. Satul trebuie să fi înregistrat evidente transformări odată cu construcția, în vecinătatea lui, a noii cetăți de pe Someș (Szamosújvár), fortificație de tip modern cu bastioane în formă de pană fără urechi, construită pe vremea luptelor pentru constituirea principatului transilvănean, în mai multe etape ce urcă pînă în secolul al XVIII-lea. Nucleul principal se datorează inițiativei „fratelui Gheorghe”, episcopul tezarariu Gh. Martinuzzi, ce l-a clădit după anul 1538, mai cu seamă de frica moldovenilor lui Petru Rareș<sup>4</sup>.

În secolele XVI și XVII satul aparține de această cetate, documentele înregistrînd familiile așezării la 1630, 1631, 1637, 1643 cu dreptul de a ține trei târguri anuale la sărbătorile sf-lor Gheorghe, Mihai și Nicolae. În anul 1667 sînt

<sup>1</sup> Josephus Benkő, *Transilvania sive Magnus Transilvaniae Principatus*, I, Viena 1778, p. 26; Franz Xavier Hene, *Beyträge zur dachischen Geschichte*, Hermannstadt, 1838, p. 138; Torma Károly, *A limes dacicus felső része...* Budapesta 1880, p. 117, 119, 128; Ornstein József, *A castrum-beli római leletek*, în „*Archaeologiai Ertesítő*”, 1901, p. 368—369; Orosz E., *Jelentés a szamosújvári római castellum praetoriumának ásátásáról*, Gherla, 1907; idem, în „*Armenia*”, XXI (1907), p. 129—155; V. Christescu, *Istoria militară a Daciei romane*, București, 1937, p. 69, 109, 131, 133, 135—136, 181; C. Daicoviciu, D. Protase, „*Acta Musei Napocensis*”, I, 1964, p. 163—178; D. Protase, „*Probleme de Muzeografie*”, Cluj, 1964, p. 177—181, 263; I. I. Russu, *Dacia și Panonia Inferior în lumina diplomei militare din 123*, București, 1973; Eugen Chirilă, *Tezaurul monetar de la Gherla (sec. IV)*, în „*Acta Musei Porolissensis*”, 3, 1979, p. 525—533; Eugen Chirilă, Ioan Chifor, *Descoperiri monetare antice și bizantine la Gherla (I)*, în „*Acta Musei Porolissensis*”, 4, 1980, p. 245—246.

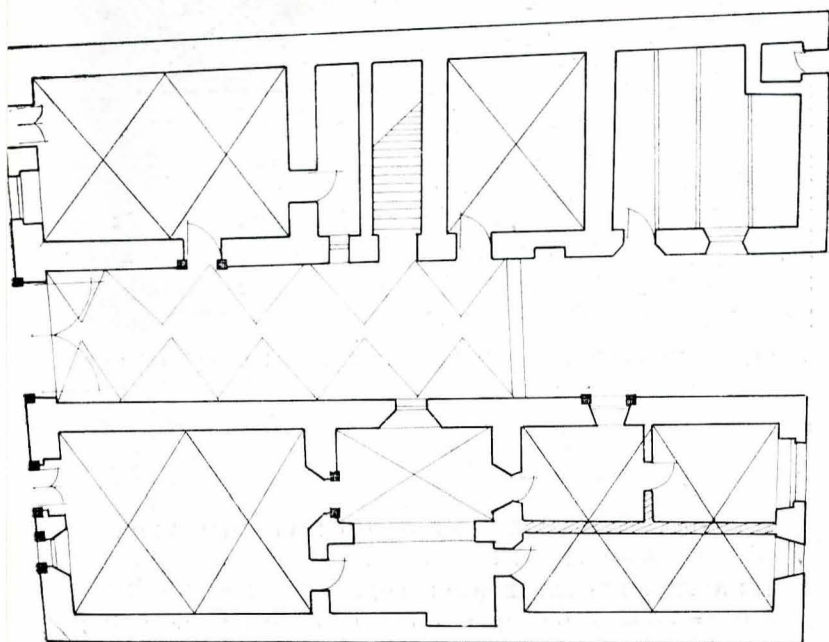
<sup>2</sup> Kádár József, Tagány Károly, Réthy László, *Szolnok-Doboka vármegye monographiája*, VI, Dej, 1903, p. 138.

<sup>3</sup> *Ibidem*, p. 139.

<sup>4</sup> Pe șantierul de construcție al acestei fortificații au lucrat de-a lungul anilor, alături de pietrari clujeni sau cei din zonele limitrofe, și arhitecții italieni Domenico de Bologna („*archilector et edificiorum regalium fundator*”, prezent în anul 1540 la Gherla), Giovanni Landi (1629) și Agostino Serena (activ la Gherla în 1649, 1651). Cetatea a fost refăcută în anii 1703 și 1760. În a doua jumătate a secolului al XVIII-lea și-a pierdut funcția de apărare propriu-zisă, devenind, mai întii, sediu de garnizoană, apoi, din anul 1786, închisoare. Dintre vechile planuri ale fortificației este de menționat cel realizat de J. Holst, apărut în „*Conte Gal. Gualdo, Historia di Leopoldo Cesare*”, Vienna 1670. (v. Balogh Jolán, *Az erdélyi renaissance*, I, Cluj, 1943, p. 102—103, 104, 210, 283—285, 364; idem, *Késbrenszánsz köfaragó műhelyek*. VIII. közlemény, în „*Ars Hungarica*”, 2, 1980, Akadémiai Kiadó, Budapest 1980, p. 239—248; Florio Bánffy, *Olasz katonai építészek Erdélyben*, în „*Erdélyi Múzeum*”, nr. 7—12, p. 294—317; Lechner Jenő, *Renaissance építési emlékek Szamosújvárról*, Budapest, 1917; Gh. Sebestyen, V. Sebestyen, *Arhitectura renașterii în Transilvania*, București, 1963, p. 83—84; Szongott Kristóf, *Szamosújvár*

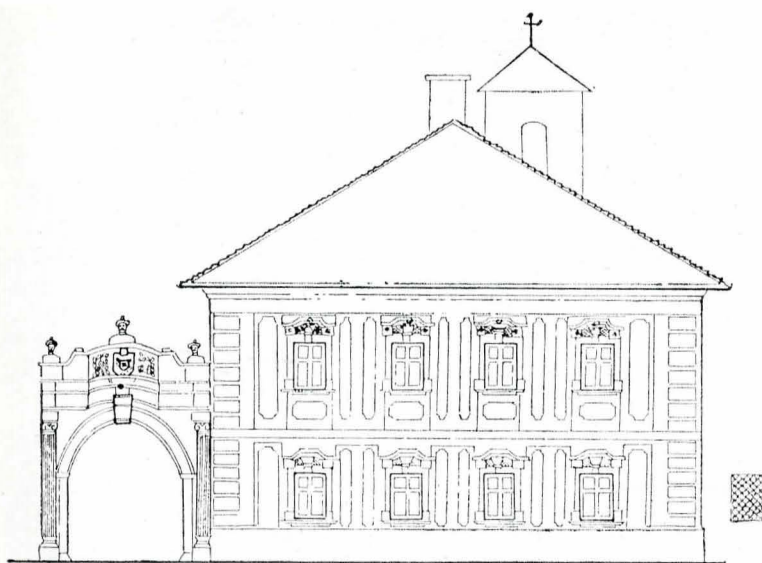


Fosta casă Daniel (1747) din Piața Libertății, nr. 12. Fațada principală. Relevu

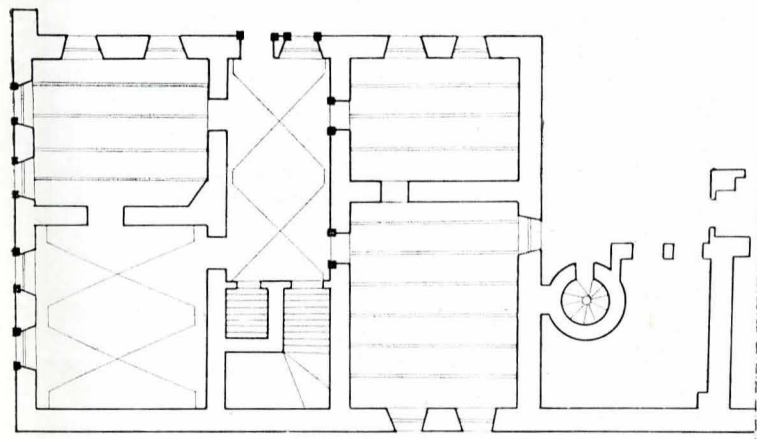


Fosta casă Daniel. Planul parterului





Fosta casă Lászlóffy (după 1744, cu refaceri în secolul al XIX-lea), str. 23 August, nr. 16. Fațada principală



Fosta casă Lászlóffy. Planul parterului

asezați în vecinătatea cetății *pușcașii* scutiți de dări în schimbul obligației de apărare a fortificației<sup>5</sup>. La 1669 o armată turcească a cantonat în apropierea zidurilor cetății — *e castris sub Candia positis*<sup>6</sup>. Satul s-a depopulat simțitor în timpul războaielor curuților (1703). Aproximativ în această perioadă sosesc în această așezare familii de coloniști armeni din zonele Bistritei, Gheorghenilor și Frumoasei. Acești coloniști (cca 3000 de familii) au emigrat din Moldova în Transilvania la îndăduința principelui Mihail Apafi, după 1672. Noilor veniți li se acordă succesiv, în anii 1684 și 1699, privilegii pentru exercitarea meseriilor de tăbăcari, cojocari și cizmari precum și libera desfășurare a comerțului, privilegii întărite și de Leopold I (1699), Carol al VI-lea (1736), Maria Tereza, Iosif al II-lea, Leopold al II-lea, Francisc I și Ferdinand al II-lea. De altfel breasla tăbăcarilor, producătoare a faimoaselor piei de *satîn* și *cordovan*, era una dintre principalele beneficiare ale acestor privilegii (*Ceja privilegiata cedorum Armenopolitanorum*)<sup>7</sup>.

Familiiile statornicite în Gherla aduceau, alături de obi-

*szab. kir. város monográfiája 1700—1900*, I, Szamosújvár, 1901, p. 11—39; Augustin Talos, *Cetatea Gherlei*, Gherla, 1933; B. Nagy Margit, *Várak, kastélyok, udvarházak, ahogy a régtek látták*, București, 1973, p. 28, 30, 34, 37, 118, 270, 360; Giacomo Bascapé, *Le relazioni tra l'Italia e la Transilvania nel secolo XVI*, Roma, 1931; Cornelio Budinis, *L'opera del genio italiano all'estero. Gli artisti italiani in Ungheria*, Roma, 1936, p. 97—98; Andrei Kovács, Mircea Toța, *Arhitecți italieni în Transilvania în cursul secolelor al XVI-lea și al XVII-lea*, în „Studia Universitatis Babeș-Bolyai”, Series Historia, I, 2, Cluj, 1973, p. 20, 28—29, 30—33).

<sup>5</sup> Kádár J., Tagányi K., Réthy L., *op. cit.*, VI, p. 139—140.

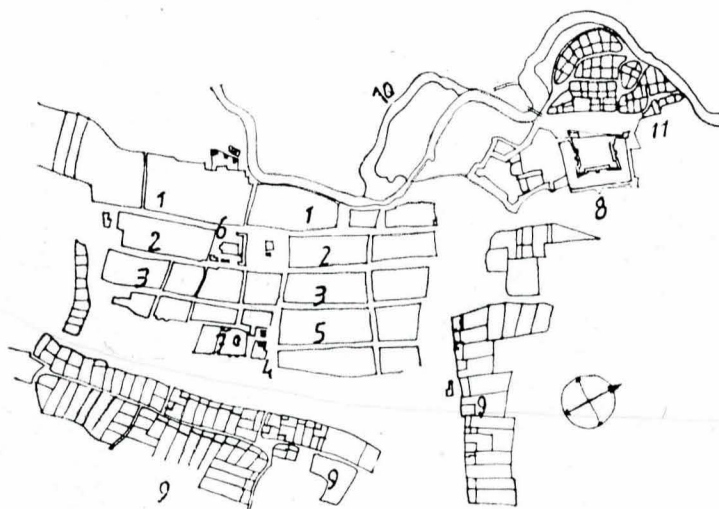
<sup>6</sup> *Ibidem*, p. 140.

<sup>7</sup> Szongott K., *op. cit.*, III, p. 33.

ceiurile de băștină, multe deprinderi moldave, și, ca o curiozitate onomastică înregistrată de documente, nume cu rezonanță româno-armeană, cum ar fi: Plăcintar, Brenzar, Bulbuc, Bogdan, Criste, Cercel, Corbul, Daniel, Dragoman, Gorobei, Iacob, Miron, Macsim, Simeon, Văcar, Vasilian, Vicol etc.<sup>8</sup>.

Noii coloniști au fost conduși și sprijiniți de episcopul Oxendius Verzerescu, personalitate marcantă cu o viață punctată de întâmplări mai puțin obișnuite, născut în Botoșanii Moldovei, cu o ședere de 14 ani la Colegiul de „Propaganda Fide” din Roma și trei ani de prizonierat (1703—1706) după eșuarea negocierilor cu Fr. Rákoczy al II-lea, prelat care a obținut pentru concetățenii săi dreptul de ridicare a unui

<sup>8</sup> Szongott K., *A magyar honi örmény családok genealogiája, tekintettel ezeknek egymás közl levő rokonságára, s a vezeté és keresz nevek etymologiai értelmére*, Szamosújvár 1898.



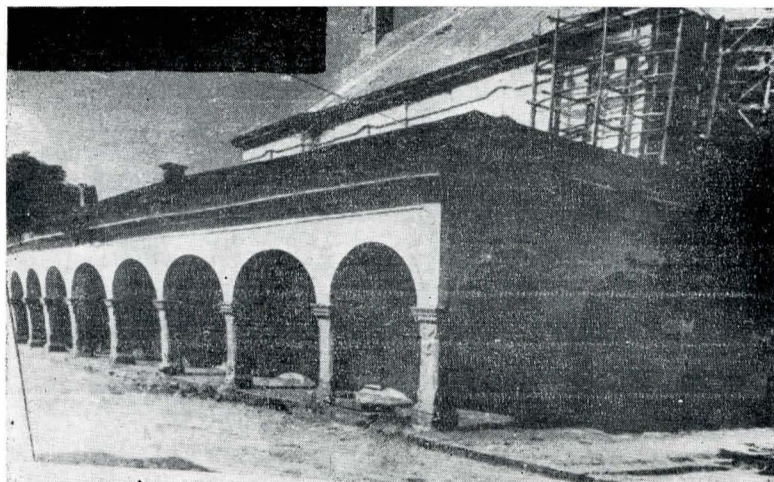
Planul orașului Gherla (1750) realizat de Konrad Hammer (Wien, Kriegsarchiv)

1. Strada Apei (azi str. 23 August și Bobilna)
2. Strada de Mijloc (str. Ștefan cel Mare și Mihai Viteazul)
3. Strada a Treia (str. Dragoș Vodă și 30 Decembrie)
4. Strada Șaptecruci (str. Avram Iancu)
5. Strada Cimpului (str. Crișan)
6. Biserica armeană-catolică și prăvăliile orașului
7. Biserica „Solomon”
8. Cetatea Gherlei
9. Parcelele orașului
10. Piriul Cetății
11. Cartierul Candia

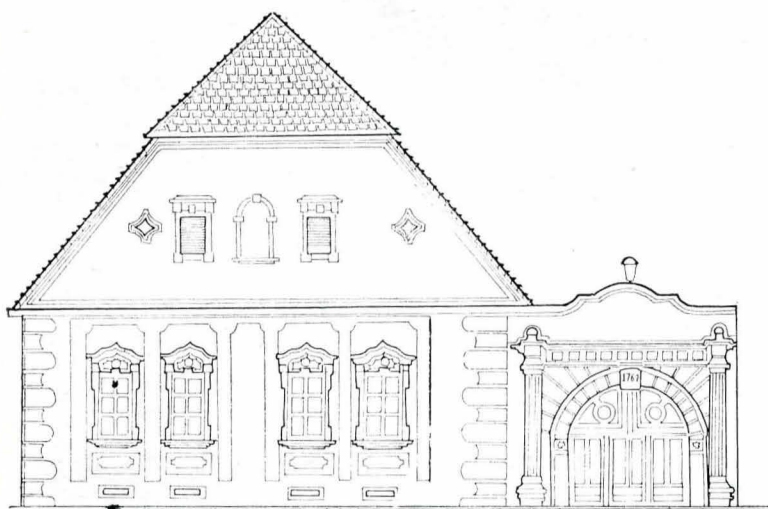


Casa tipice arhitecturii baroce gherlene într-o pictură contemporană (ex-voto de la 1750). Col. Bisericii armeană-catolice, Gherla

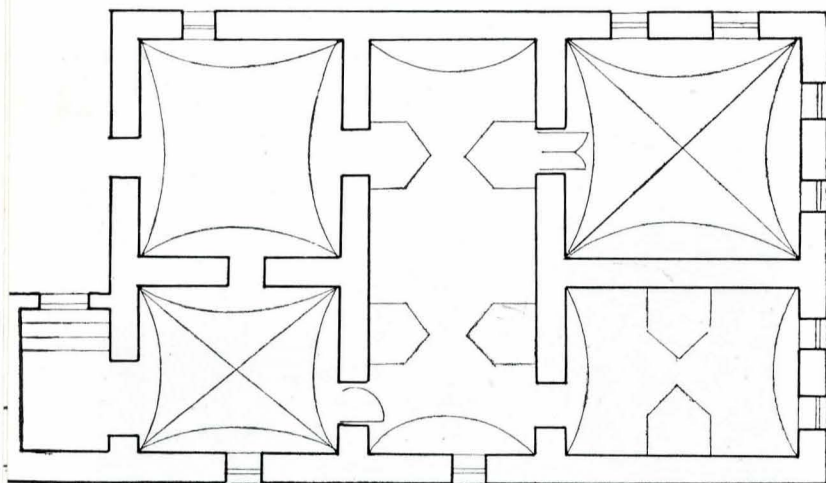




Prăvăliile cu portic din Piața Libertății



Casă de locuit din str. Ștefan cel Mare, nr. 5 (1761). Fațada principală



Casă de locuit din str. Ștefan cel Mare, nr. 5. Planul subsolului

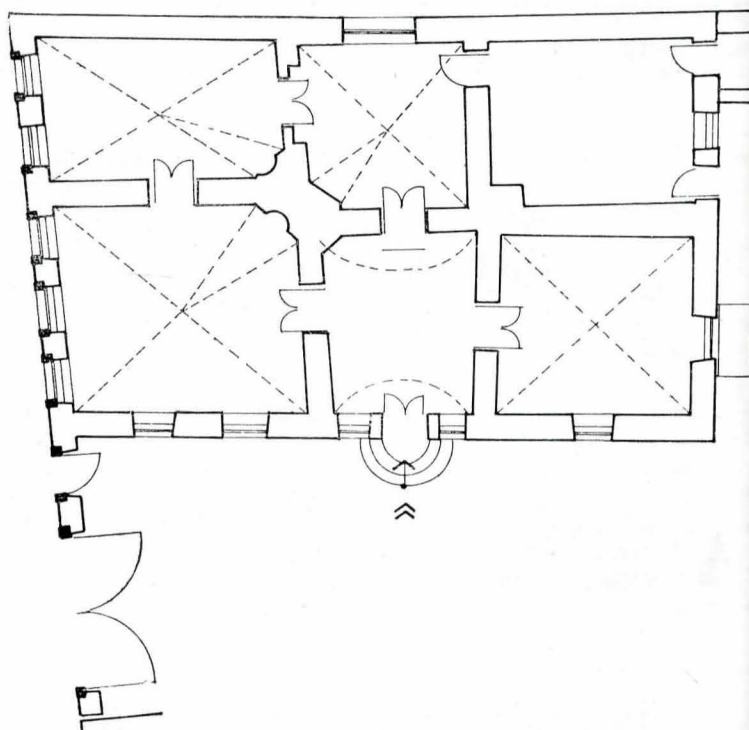
oraș: *jus extruendae Armenopolis ad arcem Szamosújvár*<sup>9</sup>.

În primele două decenii ale secolului al XVIII-lea, posibilitățile de extindere ale coloniștilor au fost îngrădite de statutul juridic al domeniului din preajma așezării. Străduințele acestora de a intra cât mai curînd *de jure* în posesia pămîntului se intensifică, iar acțiunea misionarului Minas de Braun (10 oct. 1726), pe lângă Carol al VI-lea, va fi încununată de succes prin obținerea *Diplomei în 11 puncte*, care stipula, între altele, dreptul coloniștilor de a intra în stăpînirea pămîntului ce aparținuse pînă atunci cetății, dreptul

<sup>9</sup> Franciscus Fasching, *Nova Dacia*, Claudiopole, 1743, p. 25, 29; Iles András (Andrei Illia, probabil de origine română), *Ortus et progressus Variarum in Dacia ac Religionum*, Claudiopole, 1764, p. 64; Josephus Benkő, *op. cit.*, II, p. 560–563; Szongott K., *Szamosújvár*, I, p. 257–296.



Casă de locuit din str. 23 August, nr. 1 (1773). Fațada principală



Casă de locuit din str. 23 August, nr. 1. Plan parter

de a ține în fiecare joi din săptămîină tîrg local, ca și tîrgul de țară de trei zile (la 5 februarie, la 25 iulie și 4 noiembrie); prin scoaterea orașului de sub jurisdicția nobiliară, dreptul de alegere a unui magistrat, a unui jude, a unui notar și a 12 jurați; obligația familiilor de a plăti un impozit anual de 10 fl.Rh., dar și degrevarea cetățenilor de sarcina aprovizionării soldaților cantonați în vecinătate sau participarea la corvezile militare<sup>10</sup>.

Semnificativ și încurajator pentru un oraș de negustori și de meseriași era dreptul de a desfășura comerțul liber, scutit de vamă în toată Transilvania. În anul 1736, Cancelaria austriacă zălogeste pentru suma de 100.000 fl. întreg domeniul Gherlei și partea de oraș de sub cetate, numită *Candia*, pe o perioadă de 90 de ani<sup>11</sup>. Maria Tereza confirmă și reîntărește privilegiile acordate de tatăl său, Carol al VI-lea, coloniștilor, din diplomele din anii 1746 și 1761. La 21 august 1759, dieta din Sibiu confirmă ridicarea Gherlei la rangul de oraș liber regal, act care va fi întărit prin decret de Iosif al II-lea în anul 1786. Cu acel prilej au fost amendate noi drepturi comerciale prin care se îngăduia ținerea a două tîrguri săptămînale și a patru tîrguri de țară anuale.<sup>12</sup> Dreptul de *jus gladiis*, solicitat în acea perioadă, a fost respins de dieta

<sup>10</sup> Kádár J., Tagányi K., Réthy L., *op. cit.*, VI, p. 142–143.

<sup>11</sup> Szongott, K., *op. cit.*, III, p. 30.

<sup>12</sup> Kádár J., Tagányi K., Réthy L., *op. cit.*, VI, p. 144–145.





Fosta casă Sokol. A doua jumătate a secolului al XVIII-lea. Str. 23 August, nr. 2, Fațada principală

anului 1791, propunerea fiind aprobată *de jure* abia în 1838, când forul suprem transilvănean a ratificat-o acceptînd și emblema orașului; aceasta reprezenta vulturul cu două capete, însemn heraldic cu străvechi și profunde rezonanțe istorice pentru armeni, după cum remarcă și B.P. Hasdeu în al său *Magnum Ethimologicum Romaniae*. [Din anul 1844 datează o altă pecete a orașului ce ilustrează în mod sintetic una dintre legendele Vechiului Testament, referitoare la episodul sfîrșitului Potopului și oprirea arcei lui Noe pe vârful muntelui Ararat (denumirea din antichitate a Armeniei)].

Noul oraș nu s-a clădit dintr-o dată, dar realizarea lui pe parcursul unei jumătăți de veac, în condițiile tehnice de atunci, reprezintă o adevărată performanță de ordin constructiv. Planurile au fost realizate cu concursul inginerului Alexa și aduse de la Roma, în jurul anului 1700, de către episcopul Verzerescu<sup>13</sup>. Evident, programul acesta de edificare va fi fost pus la punct în toate detaliile sale planimetrice și arhitecturale. Din păcate planurile vechi, originale, ale orașului nu se păstrează, viitorul însă ne poate rezerva surpriza apariției lor, dacă nu în arhivele noastre, atunci în cele de la Budapesta sau Viena. Între planurile mai tîrzii amintim pe cel din 1750, realizat de Konrad Hammer, relevu în care se deslușește intravilanul orașului cu tramele stradale și parcelele mari ale orașului<sup>14</sup>. Desigur la început numărul familiilor care s-au stabilit la Gherla era mai redus. La punerea pietrei fundamentale a clădirilor de piatră mai însemnate (1700) au participat o mulțime de invitați veniți de la Bistrița, Frumoasa, Gheorgheni, Geoagiu de Sus, Petelea, Batoș și Vețel<sup>15</sup>. Abia după anul 1712, cînd Statul orașului Bistrița a obligat pe coloniștii armeni stabiliți „extra-muros” să părăsească sălașurile închiriate acolo, se constată o creștere simțitoare a numărului de familii gherlene. Astfel, la 1712, Conscriptiile înseriu un număr de 100 familii; patru ani mai tîrziu recensămîntul cuprinde 111 familii cu 130 bărbați între care un preot, doi capelani, doi cantori, un jude, trei cizmari, 22 tăbăcari, doi blănari, cinci țesători, un crișmar, un pescar, cinci zilieri și cîțiva negustori<sup>16</sup>. Recensămîntul din

1720 înregistrează 148 case cu 115 contribuabili<sup>17</sup>. După un an, statisticile înregistrau 156 case cu 116 contribuabili. Numărul clădirilor crește simțitor pe an ce trece, astfel că în 1728 sînt amintite 193 case plus șase terenuri noi de construcție. Din punct de vedere al componenței sociale, constatăm o întărire a breslei negustorilor, care cuprinde acum un număr de 60 de persoane. Alături de aceștia erau înscrși 17 tăbăcari și 7 cizmari. În anul 1735, numărul caselor ajunge la 219, iar în al treilea sfert al secolului al XVIII-lea, înfățișarea orașului se apropie tot mai mult de configurația barocă plănuită<sup>18</sup>. La 1818 erau deja 990 numere de case.

Terenul pe care urma să se dezvolte orașul s-a cumpărat — ceea ce reprezintă unul din rarele cazuri din istoria urbanismului transilvănean — pentru suma de 12.000 fl.Rh., apoi împărțit în parcele de 100 fl. pentru fiecare familie, banii urmînd să fie achitați integral sau cu un avans minim, beneficiindu-se de un împrumut pe un termen mai lung, așa după cum o dovedesc însemnările aceluia *taxae collector*, însărcinat cu stringerea ratelor pentru terenuri<sup>19</sup>.

Fiecare familie a fost înzestrată nu numai cu locul de



Fosta casă Sokol. Coronament de fereastră. Detaliu

casă, ci separat cu grădină, apoi cu parcele în extravilanul orașului, așa-zisul „pămînt pentru mălai”, folosit cu precădere la creșterea animalelor. O nouă achiziționare de terenuri ce se făcuse în vremea Mariei Tereza, cînd s-a plătit suma generală de 25.000 fl (o parcelă de 10/20 m fiind evaluată la 300 fl.), a impulsionat dezvoltarea orașului. După achiziționarea domeniului, Gherla devine un fel de *urbs in rure* (oraș în ținut rural) ce putea să-și extindă sfera de aprovizionare atît de necesară unei așezări de meseriași și negustori.

Paralel cu acest „Bauwut” al construcțiilor civile au fost organizate și șantierul de construcție eclesiastice. Mai întîi, în anul 1723, a fost edificată Biserica Solomon, ce poartă numele ctitorului ei (Solomon Simai)<sup>20</sup>, îi urmează Biserica armeană-catolică Sf. Treime (1748—1798)<sup>21</sup>, Mănăstirea franciscană Sf. Petru de Alcantara (1748—1758)<sup>22</sup> și Biserica greco-catolică a românilor din cartierul Candia (1769)<sup>23</sup>. Interesant și sugestiv ne apare aici la Gherla statutul egal în importanță al clădirilor laice, comerciale (prăvăliile construite după anul 1722 și demolate în deceniul cinci al secolului nos-

<sup>17</sup> Ibidem; Szongott K., *op. cit.*, I, p. 118—121.

<sup>18</sup> Ibidem.

<sup>19</sup> Szongott K., *op. cit.*, III, p. 22.

<sup>20</sup> Lăcașul a fost refăcut în anii 1751, 1797, 1841. Portalul cu baghete ce marchează intrarea principală a fost adus de la biserica reformată din Unguraș, județul Cluj (Entz G., *Szolnok-Doboka műemlékei*, în „*Szolnok-doboka magyarsága*”, Dej-Cluj, 1944, p. 208—216; V. Bogrea, *Costume vechi moldovenești în portretul ctitorilor armeni din Gherla*, în „*Anuarul Institutului de Istorie Națională*” III, 1924—1925, Cluj, 1926, p. 534).

<sup>21</sup> Szongott K., *op. cit.*, I, p. 256, II, p. 18—42, 417—418, III, p. 98, 257; B. Nagy Margit, *Reneszánsz és barokk Erdélyben*, p. 211—226; Gerőne Kramer Márta, *Hung József pesti építőmester*, în „*Magyar Műemlékvédelem*”, 1967—1968, Budapesta 1970, p. 201.

<sup>22</sup> Kádár J., Tagányi K., Réthy L., *op. cit.*, VI, p. 79—84, 197, 198, 203; Szongott K., *op. cit.*, IV, p. 79—84, 197, 198; Boros Fortunát, *Az erdélyi ferencrendiek*, Cluj, 1927, p. 136—137.

<sup>23</sup> Kádár J., Tagányi K., Réthy L., *op. cit.*, VI, p. 167.

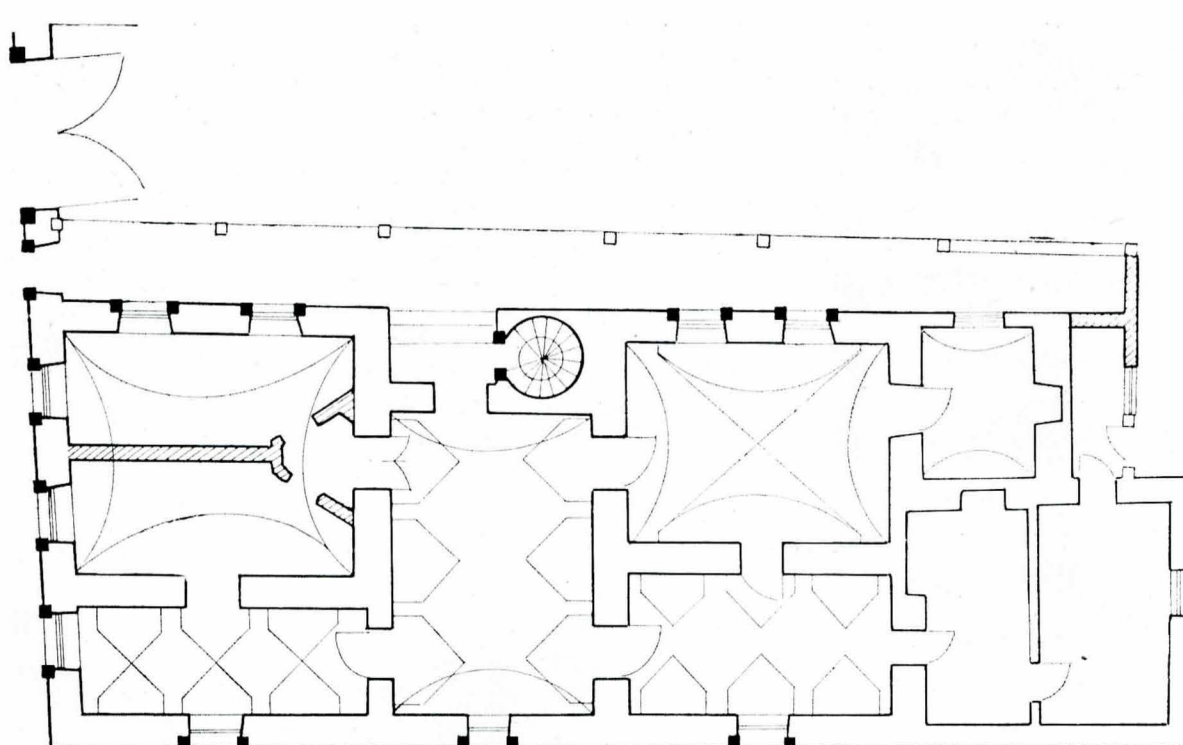
<sup>13</sup> Szongott K., *op. cit.*, III, p. 20.

<sup>14</sup> O imagine din partea de miazănoapte a orașului, cu principalele sale monumente, cetatea, imobilele civile și lăcașurile diferitelor confesiuni, a fost realizată de J. J. Haas, într-un prospect ce ar putea fi datat înainte de anul 1736. În 1755 a fost realizat alt plan al localității, în care se disting mai bine cetatea din secolul al XVI-lea și cartierul Candia, locuit cu precădere de români (v. Borbély Andor, *Erdélyi városok képes-könyve*, în „*Erdélyi Múzeum*”, 2, Cluj, 1943, p. 204, 214—215, pl. 19; B. Nagy Margit, *Reneszánsz és barokk Erdélyben*, București, 1970, fig. 200; idem, *Várak, kastélyok, udvarházak ahogy a régiek látták*, București, 1973, fig. 20).

<sup>15</sup> Szongott K., *op. cit.*, III, p. 20.

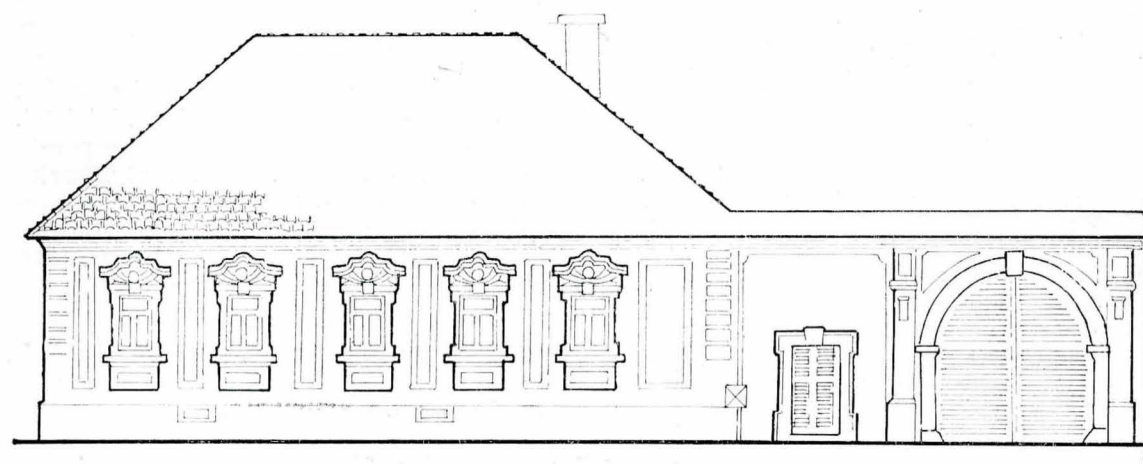
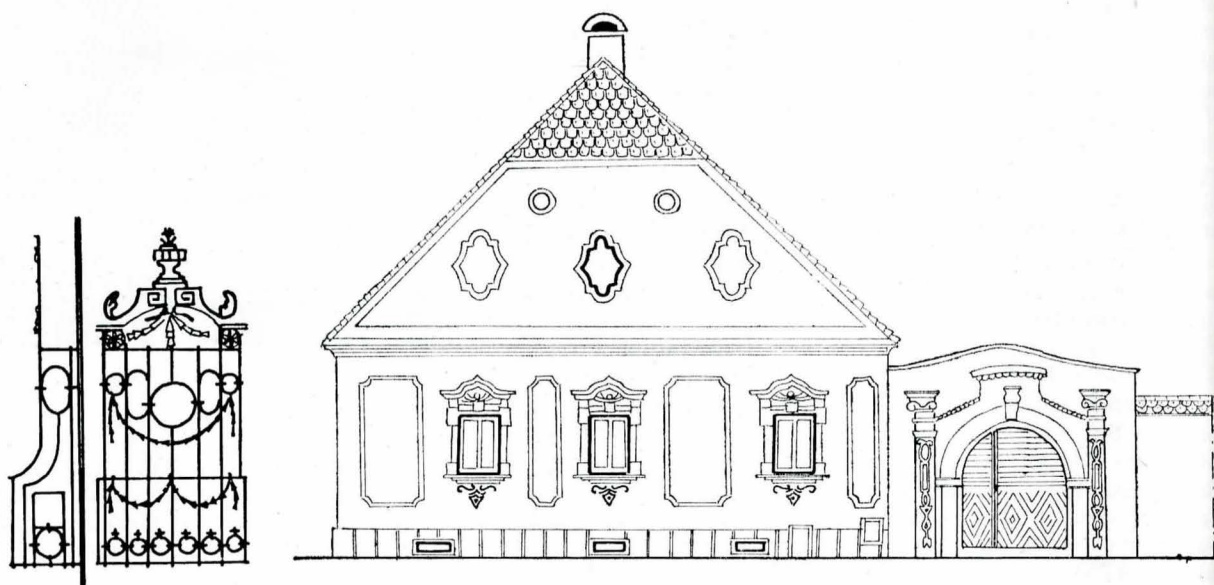
<sup>16</sup> Kádár J., Tagányi K., Réthy L., *op. cit.*, VI, p. 142.





Fosta casă Sokol. Plan parter

Casă de locuit din a doua jumătate a secolului al XVIII-lea. Str. Dragoș Vodă, nr. 9. Fațada principală și grilajul din fier forjat



Casă de locuit din a doua jumătate a secolului al XVIII-lea. Str. 23 August, nr. 7. Fațada principală

tru), care încadrau pe trei laturi fațadele de vest, nord și sud ale monumentului religios din piața mare, cu bisericile orașului. Nu reprezintă acesta un simbol elocvent al neobosîtlui Mercur, protector al comerțului, ce se vrea un concurent serios pentru entitatea „Sf-ei Treimi” din vecinătate, pe care o concurează cu succes?

În anul 1788 se aprobă statutul de funcționare al farmaciei orașului<sup>24</sup>, apoi, în anul 1793 al serviciului poștal<sup>25</sup>. La înce-

putul secolului al XIX-lea se regularizează cursul Someșului Mic. Pentru evitarea inundațiilor s-a construit, la 1811, după planurile ing. Mathias Fischer, Canalul Morii, apoi la 1812 Moara de Sus<sup>26</sup>. În anul 1801 a fost pietruită piața principală a orașului pe cele patru laturi ale sale<sup>27</sup>, iar în anul 1805, cînd s-au achiziționat trei pompe împotriva incendiilor, erau menționate deja 13 străzi, ale căror denumiri aveau contingente

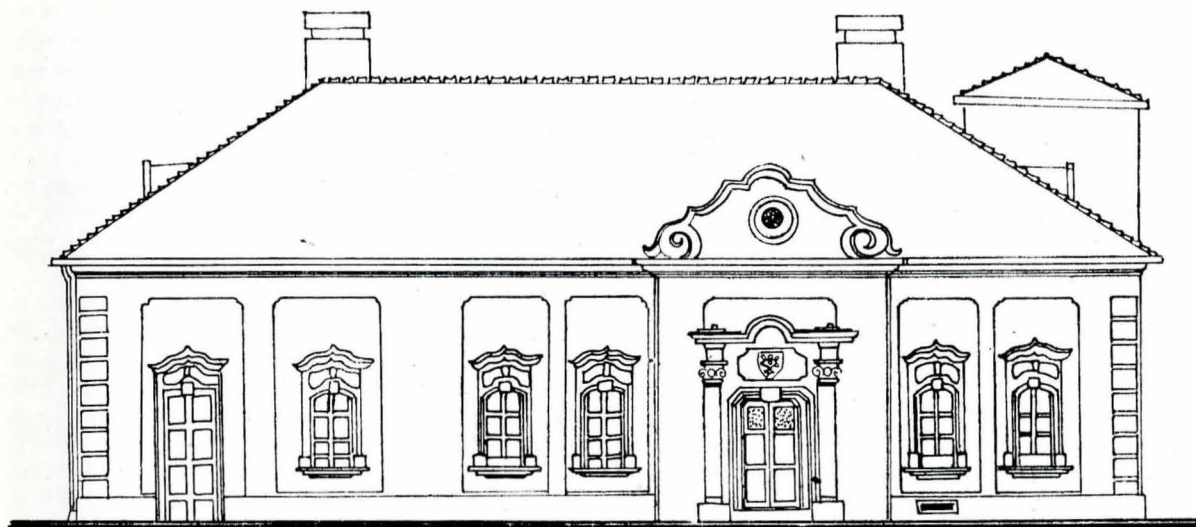
<sup>25</sup> Szongott K., *op. cit.*, 11, p. 213.

<sup>26</sup> *Ibidem*, 1, p. 177–179.

<sup>27</sup> *Ibidem*, I, p. 176.

<sup>24</sup> „...quod cum Civitas nostra summopere indigeret Erectione et Apertione Apothecae...”, (v. Szongott K., *op. cit.*, 11, p. 212).





Fosta casă Bolta-Todorffy (azi Muzeul local) din a doua jumătate a secolului al XVIII-lea.

cu aspectul geo-morfologic al locului (Str. Apei, Str. Cîmpului dinafară, Str. Cîmpului dinăuntru, Str. Mijlocie, Str. Mănăstirii, Str. Morii, Str. Crucii, Str. Nouă, Str. Cetății, Str. Podului) sau care au preluat numele unor proprietari de imobile din acea zonă (Str. Covrig, str. Solomon, Str. Balta etc.)<sup>28</sup>.

La sfîrșitul secolului al XVIII-lea și începutul secolului al XIX-lea sînt edificate imobilele școlare, apoi la 1800 azilul de bătrîni (Senodochium Karatsonyanum).

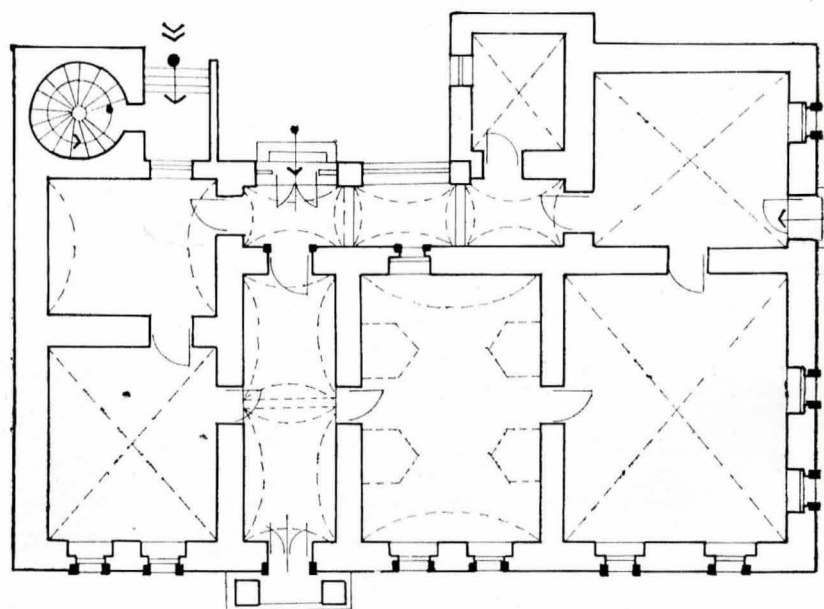
De-a lungul anilor orașul a suferit în repetate rînduri din pricina focului. Patru dintre incendii au adus însă mari prejudicii cetățenilor și cetății în sine: focul din 20 iulie 1728 care a mistuit un mare număr din casele abia înălțate; incendiul din 14 septembrie 1807, ce a distrus o parte din străzile Covrig și Cîmpului interioară; cel din 14 iulie 1822, cînd au ars 18 case pe Strada Mare și incendiul din anul 1844 în care s-au prăbușit o serie de case ale așezării<sup>29</sup>.

De altfel teama față de incendii este evidențiată de asprimea decretelor pronunțate de Sfatul orașului, decizii ce prevedeau pedepse deosebit de aspre pentru contravenienți. Amenziile erau destul de ridicate și se exprimau în suma de 12 fl. pentru cetățenii mai înstăriți ai localității sau în pedepsele „corporaliter”, pentru orășenii nevoiași<sup>30</sup>.

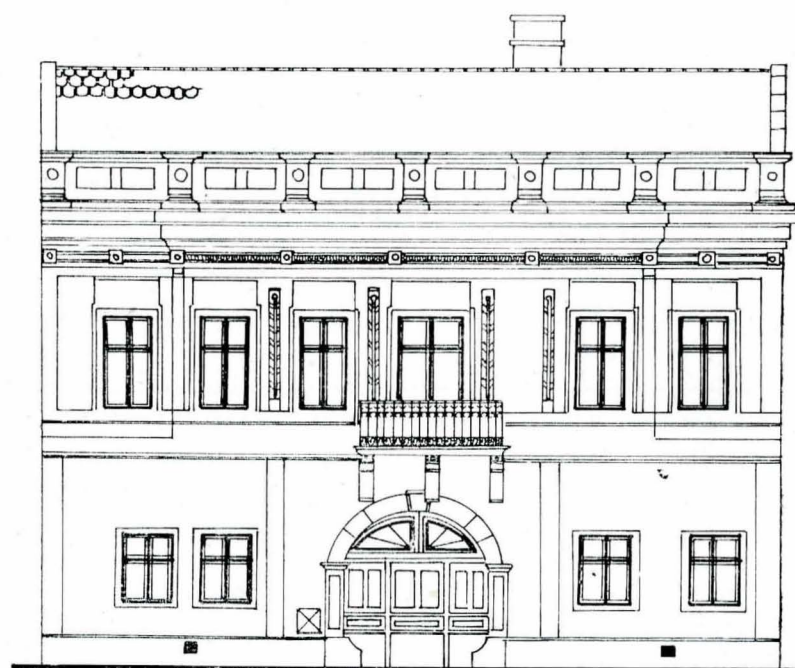
Imobilele construite de coloniști în primele trei decenii ale secolului al XVIII-lea erau în bună parte din paiantă. „Casa de pionerat” a colonistului era ridicată pe o fundație din piatră de riu. Planimetric se compunea din două încăperi mai mari — camera din față și camera din spate — despărțite de bucătărie. În fiecare cameră principală era amenajată o nișă ce servea drept dormitor, *cubicule pro toro nuptiale*<sup>31</sup>. Cînd familia nu era mare, încăperea din spate era cameră de alimente. Fiecare casă avea anexe: grajduri unde se țineau, dacă proprietarul era comerciant, de la trei la cinci cai, cornute și porci. Gospodăria era protejată de un gard înzestrat cu o poartă carosabilă și o ușă pietonală. Casele erau acoperite cu șifă, iar fațadele, înzestrate cu frontoane trapezoidale, aveau trei ferestre simple.

Aspectul caselor cît și cel al străzii cîștigă în armonie și bogăție, odată cu înfăptuirea programului de edificare al caselor de piatră. Un manuscris din anul 1775 consemnează în termeni exacți această metamorfozare proprie barocului: „orașul lor e bine așezat, cu piața patrulateră, cu străzile drepte avînd și clădiri înfrumusețate, invidiate de toți locuitorii principalului. Geamurile clădirilor din piatră, împodobite, au fost deschise libere spre stradă, au fenerie, iar fațadele cu grijă zugrăvite”<sup>32</sup>.

Succesele economice și comerciale ale orășenimii, veniturile substanțiale dobîndite pe calea exportului de animale le-au permis acestora să-și construiască locuințe trainice, confortabile și frumoase.



Fațada principală și planul parterului



Edificiu cu etaj de la sfîrșitul secolului al XVIII-lea, cu refaceri în secolul al XIX-lea. Piața Libertății, nr. 11. Fațada principală

Dacă în prima jumătate a secolului al XVIII-lea în Gherla și împrejurimi (Bonțida, Cornești, Dăbica) a activat un atelier local de pietrărie, ce lucra după tipicul și morfologia Renașterii tîrzii transilvănene, al cărei exponent de seamă

<sup>28</sup> Ibidem, III, p. 207—208.

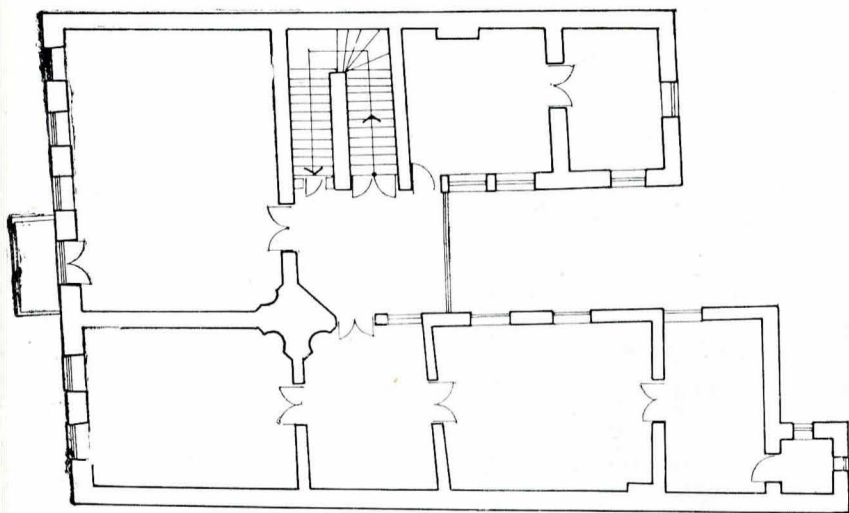
<sup>29</sup> Ibidem, I, p. 125, 181—182; III, p. 127—129.

<sup>30</sup> Ibidem, IV, p. 120—122.

<sup>31</sup> Ibidem, p. 48—49.

<sup>32</sup> Cf. *Historia domus, seu conventus Szamosújváriensis Fratrum Minor strict. Observantiae, ad inserendam rerum memoriam inchoata anno Dni 1774*: Szongott K., op. cit., II, p. 22—23.





Edificiul din Piața Libertății, nr. 1. Planul etajului



Casă de locuit din a doua jumătate a secolului al XVIII-lea. Str. 23 August, nr. 3. Fațada principală



Casă de locuit din a doua jumătate a secolului al XVIII-lea. Piața Libertății, nr. 10

era meșterul Sipos David, de prin deceniul patru al secolului încep să se răspîndească și în această regiune noile forme stilistice ale barocului. Preferința acestor modele este ilustrată de observațiile malițioase ale lui Apór Petru, care, în a sa *Metamorphosis Transylvaniae*, deplîngea această „*modă nouă*” ce s-a insinuat în „gustul” nobilimii locale<sup>33</sup>. Indicațiile precise date meșterului constructor Paul Schmidt, angajat de unul dintre telekiști, de a-i realiza edificiul „*nach der heutigen Art*”, ne scutesc de orice comentariu<sup>34</sup>.

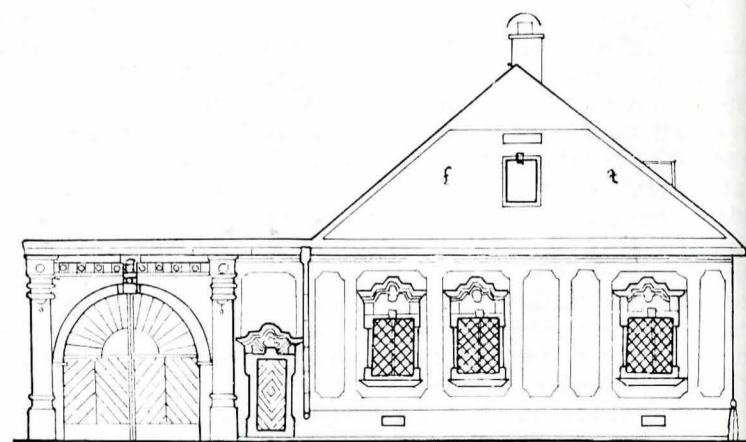
<sup>33</sup> Apór Péter, *Metamorphosis Transylvaniae*. 1737, în „*Monumenta Hungariae Historica*”. Scriptores, XI, Pesta, 1863, p. 315.

<sup>34</sup> Nicolae Sabău, *Sculptura figurativă de piatră din Transilvania în secolul al XIX-lea* (Teză de doctorat, mss), Cluj-Napoca, 1983, p. 91.

Opțiunile artistice ale orașenimii înregistrează aceeași metamorfoză, maniera stilistică a ornamenticii citadine evoluind de la Renaștere la baroc. În cazul unor comunități mai bogate, ca aceea gherleană, se recurge la mina de lucru străină, la meșteri constructori, zidari, pietrari, stucatori și fierari proveniți din Austria, Boemia, Moravia, Slovacia și Ungaria apuseană. Acești meșteri erau purtătorii unei culturi de factură barocă central-europeană a cărei manieră stilistică s-a grefat, într-un timp relativ scurt, pe fondul și tradiția artistică locală.

Matricolele de botez, cununie și decese ale parohiei romano-catolice din Gherla înregistrează în rubricile respective numele, ocupația și uneori proveniența acestor meșteri în marea lor majoritate de origine germană. Josephus Vogel, pietrar, „*natus Biberakij*”, 1732; Ignatius Proschek, meșter pietrar, înregistrat la 1735, 1740, 1746, 1753; Paul Hutca și Martin Abholtz, lemnari; Johannes Wisling (Wisinger), 1744–1746; Johannes Puecher (Pucher) „*murarius ex Edenburgi in Hungaria*”, 1745, 1751, 1755; Johannes Michael Sengtschmidt „*murarius austriacus*”, 1745, 1746; Johannes Georgius Probonus, 1746; Bernardus Daniel Wimersky „*Bohemus glatoviensis lapicida*”, 1746; Andreas Seitzen „*salisburgensis murarius*”, 1747.

Odată cu deschiderea șantierului bisericii mari din piața centrală a orașului, numărul meșterilor constructori, al pietrarilor, lemnarilor, stucatorilor și fierarilor, crește. Matricolele consemnează acum pe Sebastianus Eder „*murarius et educillator arcensis*”, 1754; Sebastianus Lederer „*Kelesdorffensis austriacus murarius*”, 1751, 1752; Franciscus Haller, 1753, 1756; Josephus Silberbauer „*Murarior Pallerius Segediensis in Hungaria*”, după 1751; Petrus Grimm (probabil același cu Petrus Grimm care a lucrat la castelul de la Bonțida), 1753, 1754; Antonius Heis, 1754; Josephus Gasnak „*juvenis honestus murarior*”, 1754; Johannes Lintzbauer „*Vienensis Maurer Pallier*”, 1755, 1757; Franciscus Bebel „*murarius ex ... in Bohemia oriundus*”; Josephus Gasnolk „*murarii ex Hagen in Austria oriundus*”, 1858; Simon Kirchberger, „*murarior ex Lambach in superioare Austria oriundus*”, Martinus Ertel, 1758; Michael Szelicska, 1758, 1771; Johannes Georg Kreimer (Kreiner) „*Hungariae Pestiensis murarius*”, 1759; Josephus Krehel „*murarius es Veythofen in Austria natus*”, 1759; Johannes Linebaur „*Pallerius murarior Viennensis*”, 1762; Sebastianus Demtzberger, 1764; Mathias Leonard, „*Opifex murarius*



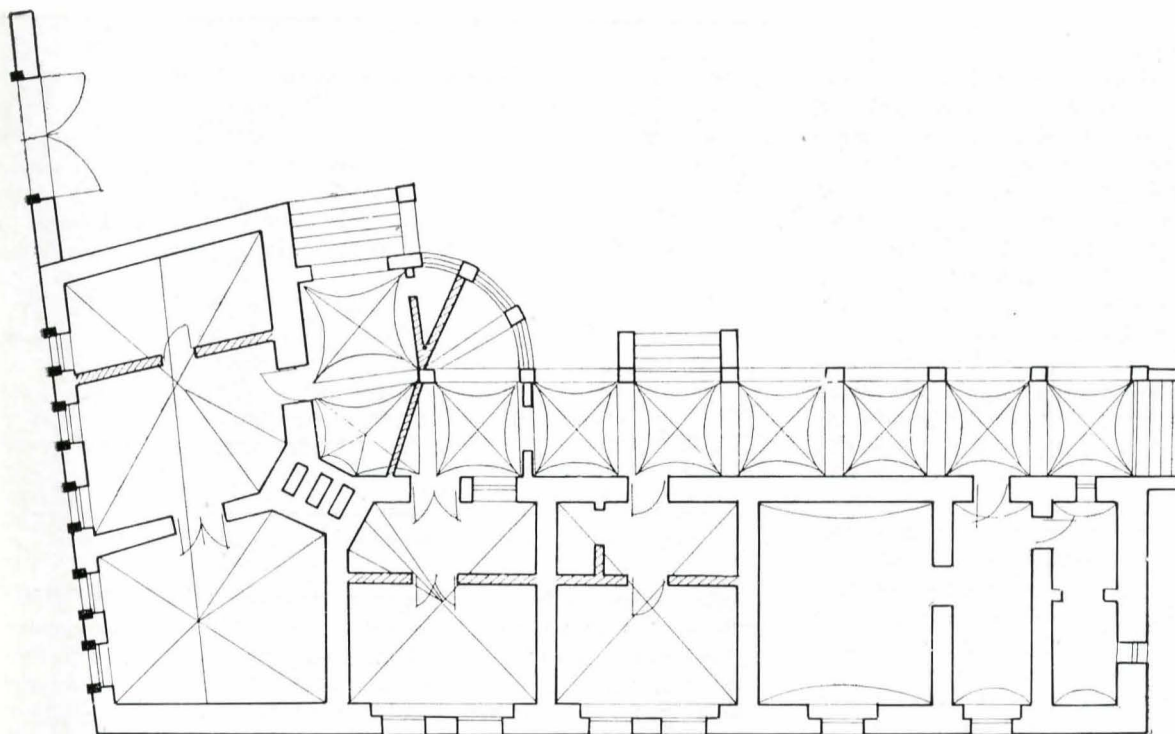
Casă de locuit de la sfîrșitul secolului al XVIII-lea și începutul secolului al XIX-lea. Str. Dragoș Vodă, nr. 8. Fațada principală

*oriundus Eperjes*”, 1774<sup>35</sup>.

După anul 1750 se remarcă în mod deosebit pietrării cărora le aparțin originalele ancadrame de ferestre, portaluri, capitele sau decorul vegetal, zoomorf și antropomorf, ce agrementează fațadele monumentelor laice sau religioase ale orașului: la 1754 Johannes Pilzer; la 1759, 1762, 1768 Josephus

<sup>35</sup> *Matricula Baptismalis Parochiae Szamosuvariensis a RR. PP. Franciscanis Residentiae Deceusensis Conscripta, etc. Szamos Ujváriensis Continuată Anno... Reparatae Salutis MDCCXXXI*; *Liber Copulatorum. Liber Baptismorum. Liber Sepultorum*, p. 1–13, 29–32. Arhivele Statului Cluj-Napoca. Starea Civilă. Matricole, Gherla 114/9 (141/1); B. Nagy Margit, *A barokk Szamosújvár születése*, în *Különlenyomat az építés-épitészettudomány*, XV, nr. 1–4, Budapest, 1983, p. 32–36.





Casă de locuit din str. Ștefan cel Mare, nr. 7. Plan parter



Pecetea orașului Gherla din anul 1838



Pecetea orașului Gherla din anul 1849



Casă de locuit de la începutul secolului al XIX-lea

Müller; Sebastianus Toll, între 1760 și 1761; Georgius Falting „*Lapicida ex Moravia ex 1000 Grannau oriundus*“, 1768; Carolus Leutner „*Lapicida et educillator arcis*“, 1768; Michael Szabo, 1769; După anul 1757 apare numele lui Remmanus Lehr (Lehl, Lerb), unul dintre cei mai solicitați meșteri stucatori din Transilvania, căruia îi aparțin nu numai frumoasele decoruri în gips ce împodobesc bolțile caselor gherlene dar și unele dintre bogatele stucaturi ce înviează interioarele unor castele de pe Valea Mureșului sau Valea Someșului. Aceleași matricole înregistrează și cîțiva meșteri cărămidari, între care Baltasar Höffe, 1749; Johsephus Kern și Georgius Wolff. Dintre meșterii lemnari ce activează curînd după mijlocul secolului al XVIII-lea se remarcă Adamus Kern (1752) și Andreas Forsch (1764) — „*faber ligneus*“. Matricolele înseriu și fierarii, la 1732 pe Johannes Spad, la 1746, pe Johannes Georgius Killian și în 1752 pe Henricus Pergauer — „*faber ferrarius*“<sup>36</sup>.

Începînd cu ultimul sfert al secolului al XVIII-lea, paralel cu declanșarea crizei economice din provinciile imperiului, scade și activitatea edilitară. Documentele înregistrează cu destulă sensibilitate această stare de fapt, numărul meșterilor din toate branșele fiind mai redus chiar decît în perioada de început a construcțiilor edilitare din deceniul trei al secolului al XVIII-lea. După 1770/1771 este de consemnat activitatea lui Urlicus (Aldericus) Keller și a lui Georgius Ertel, cărora li se adaugă de acum și meșterii de origine transilvăneană

precum: Johannes Firdl (Fridl) „*murarius Bistritiensis*“, 1771; zidarul român Georgius Șerban din ținutul Chioarului „*murarius ex Districtus Kövár*“, 1772 și Andreas Torf „*faber legnarius Claudiopolitanus*“ la 1776<sup>37</sup> ș.a.

Din numărul total al imobilelor cercetate în nucleul de arhitectură locală am identificat cîteva clădiri aparținînd primei jumătăți a secolului al XVIII-lea<sup>38</sup>, ce conservă încă o serie de elemente decorative proprii Renașterii tîrzii transilvănene, de felul ancadramentelor cu denticule pe care le-am întîlnit la Biserica Solomon și la fosta casă Lászlóffy (str. 23 August nr. 16) sau al ancadramentelor decorate cu motive fitomorfe aplatizate (acantul) în maniera lui Sipos David, prezente la inscripția comemorativă a Bisericii Solomon (1724) și la fosta casă Daniel din P-ța Libertății nr. 12, construită înainte de anul 1747. Acestor imobile li s-ar putea adăuga casa de pe str. Bobilna, nr. 1 din anul 1745 și fosta casă Bárány (str. 23 August nr. 4).

<sup>37</sup> *Idem*.

<sup>38</sup> Prima încercare de elaborare a unei liste a monumentelor de arhitectură civilă ale orașului datează de la începutul secolului nostru și o datorăm lui Bánya Elemér. În anul 1974-1975, un colectiv alcătuit din cercetătorii Gh. Arion, Benkő Margareta, Marius Porumb, Nicolae Sabău și Kovács Andrei, din cadrul Sectorului de istoria artei al Institutului de istorie și arheologie din Cluj-Napoca, au întocmit un detaliat repertoriu al monumentelor istorice din orașul Gherla (v. Bánya Elemér, *A régi Szamosújvár emlékei*, în *A szamosújvári „Örmény Múzeumtörténete”*, Szamosújvár, 1907, p. 116—119).

<sup>36</sup> *Matricula Baptismalis...* p. 9.



Impactul cu noua manieră barocă este revelator pentru construcțiile înălțate după mijlocul secolului al XVIII-lea. În totalitate, acestea au fost realizate potrivit unor tipare în care elementele de planimetrie locală, transilvăneană, au primit un adaos decorativ de factură barocă. Din răstimpul cuprins între 1751 și 1795, ani înscrși de cele mai multe ori pe bolțarul ce marchează arhivolta portalului carosabil, se mai păstrează 47 de imobile aflate pe străzile Avram Iancu (2 case), Gh. Barițiu (1), Bobilna (5), Crișan (2), 23 August (11), Dragoș Vodă (4), Mihai Viteazul (8), Piața Libertății (3), Th. Speranția (1), Ștefan cel Mare (4) și 30 Decembrie (6). Dintre imobilele care aparțin secolului al XIX-lea, monumente care au înregistrat în chip semnificativ influența neoclasicismului, mai cu seamă la nivelul limbajului decorativ, sînt de notat un număr de 30 de clădiri păstrate pe străzile Alecsandri (1) Gh. Barițiu (1), Bobilna (2), Crișan (3), Dragoș Vodă (5), 23 August (2), Mihai Viteazul (6), Piața Libertății (1), Ștefan cel Mare (6) și 30 Decembrie (3).

Din punct de vedere planimetric, în general, întîlnim trei tipuri de planuri: cel rectangular compact, cu vestibul la parter, în jurul căruia au fost distribuite celelalte încăperi (fostele case Lászlóffy și Karácsóny, apoi casele de pe străzile Avram Iancu nr. 7; Dragoș Vodă nr. 9; 23 August nr. 2, 3, 5, 7, 14 și Piața Libertății nr. 10), cu o variantă mai dezvoltată pe axa longitudinală, în care încăperile sînt dispuse în anfiladă (casele de pe străzile Bobilna nr. 22; Mihai Viteazul nr. 8, 12, 14, 15; Th. Speranția nr. 11 și Ștefan cel Mare nr. 8, 15), plan în formă de L, cu fațada principală dispusă pe aliniamentul străzii și fațada laterală dezvoltată în profunzimea curții, spre care se deschide un pridvor înzestrat cu arcade semicirculare sprijinite pe stâlpi, foișor boltit cu calote despărțite de arce-dublou. Casele de acest plan au camerele distribuite în jurul unui vestibul, cîte una sau două încăperi la strada principală și cu cîte două sau trei încăperi pe axa longitudinală (străzile: 23 August nr. 6, 7, 8, 10, 12, 13, 14; Mihai Viteazul nr. 5; 30 Decembrie nr. 2, 31).

Planul cel mai rar utilizat este cel în formă de U, pe care l-am întîlnit la casele cu numerele 1 și 12 (fosta casă Daniel) din Piața Libertății și la Azilul de bătrîni de pe strada 23 August nr. 46.

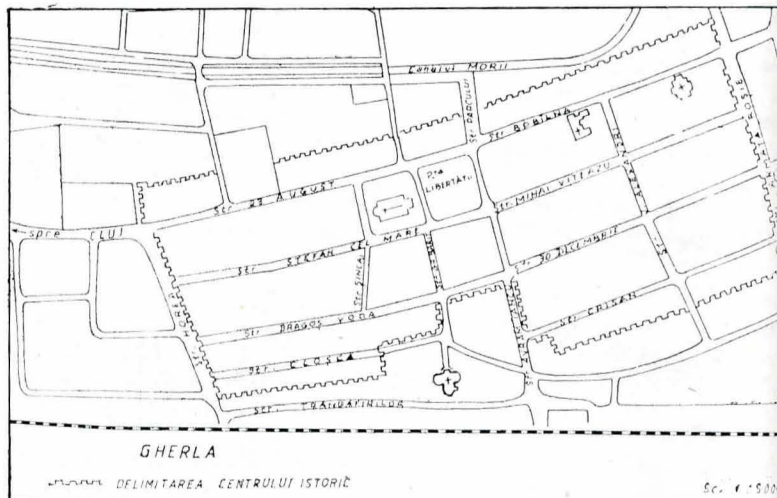
Din punct de vedere al tehnicii constructive trebuie să remarcăm seriozitatea și acuratețea lucrărilor de zidărie,



Strada 23 August — clădiri în stil baroc

materialul de calitate, fie că este vorba de cărămizile bine arse, de mortarul deosebit sau piatra cioplită într-un calcar alb-gălbui, ce însuflețește, de fiecare dată cînd este aparentă, fațada clădirii.

Sistemul de boltire al încăperilor propriu-zise, generoase ca dimensiune, este cel al bolților semicilindrice cu două, trei sau patru penetrații, al calotelor despărțite de arce-dublou, al bolților semicilindrice cu muchiile intrînde și al bolților à vela. Uneori, pînza bolților din cărămidă a fost decorată cu motive geometrice orînduite într-un traseu capricios sau cu motive florale cărnose modelate în stuc. Cîteodată aceleași bolți sau chiar pereții laterali au fost împodobiți cu motive antropomorfe din stuc (fostele case Daniel și Lászlóffy). Fața-



Plan cu delimitarea centrului istoric și actualele trame stradale

dele, cel mai adesea cu frontoane trapezoidale, au beneficiat de o atenție sporită în ornamentație. Caracteristic pentru frontispiciul stradal este delimitarea precisă a portalului carosabil de cel pietonal, aflate amîndouă în prelungirea fațadei principale. La fiecare imobil portalul carosabil — simbol al prosperiei îndeletnicirii a proprietarului — are dimensiunile generoase, iar arhivolta lui din piatră urmează, la cele mai vechi, un traseu în arc semicircular, sau, la cele din secolul al XIX-lea, un model în forma unui arc în minier de coș. Cîte un bolțar median ce cuprinde, alături de un decor simplu, anul edificării și inițialele proprietarului, marchează la mijloc ancadramentul de piatră al porții.

Aspecte planimetrice într-o reprezentare cvasi-axonometrică empirică, gramatica limbajului decorativ, tradiționalele portaluri carosabile, tipul de pridvor ce agrementează latura lungă a casei, ferestrele rectangulare cu ochiuri de sticlă prinse în rame circulare de plumb dar și figurile omenesti ce însuflețesc acest peisaj arhitectural, pot fi văzute în două tablouri în ulei păstrate în colecția Bisericii armeano-catolice din Gherla. Luerările, datorate unui meșter mai puțin dibaci, reprezintă două *ex-voto-uri* din anul 1750, secvențe aproape scenografice din viața spirituală a orășeanului gherlean, dominată de o acuzată fervoare religioasă exprimată în cultul sfinților patroni și al imaginilor apotropaice, între care aceea a Mariei care era invocată împotriva fulgerului sau a molimelor ce au bîntuit în acel veac<sup>39</sup>.

În multe cazuri, antablamentul și frontonul ce încoronează portalul carosabil dar și ușa pietonală au beneficiat de o bogată ornamentație geometrică, fitomorfă, florală sau antropomorfă. La clădirile edificate în secolul al XVIII-lea, stilul acestor ornamente este preponderent baroc, concretizat într-un repertoriu de forme inconfundabil în plastica transilvăneană și care pe bună dreptate ar putea fi catalogat sub genericul de „manieră gherleană”. La începutul secolului al XIX-lea, ornamentica gherleană se decantează eliminînd elementele decorative inutile spre cîștigul unor modele aflate în consonanță cu rigorile stilului neoclasicist.

Repertoriul figurativ al sculpturii gherlene de decor arhitectonic este variat. Triglife, butoni semisferici, discuri suprapuse străpunse de motivul panglicii sau al frîngiei, așa cum îl aflăm pe unele portale clujene, rozete, inflorescențe florale, insemne heraldice, cu scuturile împodobite de felurite mobile, capete de ciobănași în relief, busturi pitorești de luptători turci, modele de nuanță exotică care prin proliferarea lor vor conferi o notă proprie sculpturii baroce din Transilvania<sup>40</sup>, atlantzii, imaginea Mariei Protectoare sau a Sf.-lui Ioan Nepomuc, alcătuiesc o adevărată carte de modele folosite la agrementarea fațadelor și a porților monumentale ce străjuiau aceste clădiri.

<sup>39</sup> Asupra pierderilor și extinderii epidemiilor pestilențiale din Transilvania ne informează o statistică contemporană, foarte exactă: „*Strages pestis in Transilvania anno 1738 et 1739 grassantis*”. (v. Alexandru Lenghel, *Istoricul cîmpei din Cluj*, Cluj, 1930, p. 11—35).

<sup>40</sup> Nicolae Sabău, *Prolegomena la iconografia sculpturii baroce din Transilvania*, în „*Studii de istoria artei*”, Cluj-Napoca, 1982, p. 193—197.



Ferestrele din fațada principală au cel mai adesea ancadrame de piatră, îngrijit lucrate; ele dezvăluie, în timpanul frontonului încoronat de o sprinceană de cornișă în acoladă, un repertoriu ornamental alcătuit din scoici bizare, frunze de acant, vrejuri vegetale stilizate, într-un desen cu traseul capricios, *rocaille-uri* de diferite mărimi, ghirlande vegetale și medalioane cu figuri antropomorfe.

Ancadramele rectangulare sau cele cu colțurile în talen au uneori golurile protejate de grilaje din metal, ce reprezintă, prin frumusețea decorului lor, unicate ale feroneriei transilvane din secolul al XVIII-lea și al XIX-lea (str. 23 August nr. 2, 3, 5, 7, 16; 30 Decembrie nr. 16, 31; Ștefan cel Mare nr. 5; Dragoș Vodă nr. 8, 9). La unele imobile în frontonul trapezoidal, ce încorporează fațada principală, se deschide o nișă în care își aveau locul statuile de piatră sau de lemn ale principalilor sfinți-patroni, apreciați și învocați pentru „harul lor apotropaic” (Sf. Barbara ce se substituie aici Sf. lui Florian, fiind invocată împotriva incendiilor, Sf. Grigore Iluminatorul — protectorul armenilor, Maria cu Isus copil — taumaturgi, Sf. Gheorghe — protector al agricultorilor, al recoltelor și al turmelor de animale, Maica Domnului Îndru-

mătoare, de tipul Nicula, devenită un model dintre cele mai îndrăgite în repertoriul iconografic al sculpturii locale).

Aceeași atenție și grijă le deslușim pînă și în cele mai mici amănunte ale construcției; acoperișul în două sau mai multe ape prezintă mici lucarne iar hornurile înalte se încheie în minier de coș, de fapt un mic coif de protecție, un paravan împotriva scintei atît de periculoase într-o gospodărie cu anexe agricole. Pietrele tampon, cu vârful încolăcit în formă de volută, cioplite uneori într-un singur bloc de piatră, protejează colțurile clădirilor. Mobilierul și ceramica ce împodobeau aceste interioare ne deslușesc aceeași prețuire a utilului dar și a frumosului. La unele imobile mai întinim și astăzi o serie de modele de incuitori, zaruri și clanțe care pe lângă rolul lor funcțional prezentau și o formă decorativă adecvată (îndeosebi motive animaliere stilizate) aspectului general al clădirii. Există aici un simț al frumosului care a fost practicat fără ostentație de cetățenii orașului. Din această grijă de a construi temeinic și frumos răzbate sentimentul de mîndrie și de dragoste al localnicului față de orașul pe care l-a construit, sentiment care s-a diminuat progresiv, odată cu mecanizarea și gigantizarea localităților din epoca modernă.

## SUMMARY

One succinctly presents the history of that settlement from the early beginnings on to the modern era. The settlement of Gherla situated on the bank of Someșul Mic was uninterruptedly inhabited by the Romanians. The mediaeval documents registered later the cohabitation of Romanians and Hungarians. The wars and uprisings of the 16<sup>th</sup> and 17<sup>th</sup> centuries brought about a serious decrease of the inhabitants number. One settled there, from 1700 on, Armenians, colonists immigrating from Moldavia to Transylvania, since 1672; making good use of a series of sound plans, the newcomers — enterprising traders and craftsmen — built up a new town whose baroque aspect showed a special charm.

One researched over 80 buildings belonging to the architectonic reservation of the town, built between the first half of the 18<sup>th</sup> century and the first decades of the 19<sup>th</sup>. One presents also the three types of plans characteristic of the town buildings: compact quadrangular, the U shaped and the L shaped. The author follows a formal-stylistic analysis of the fore parts of the buildings, adorned with picturesque ornaments, and of the porticos for pedestrians and vehicles.

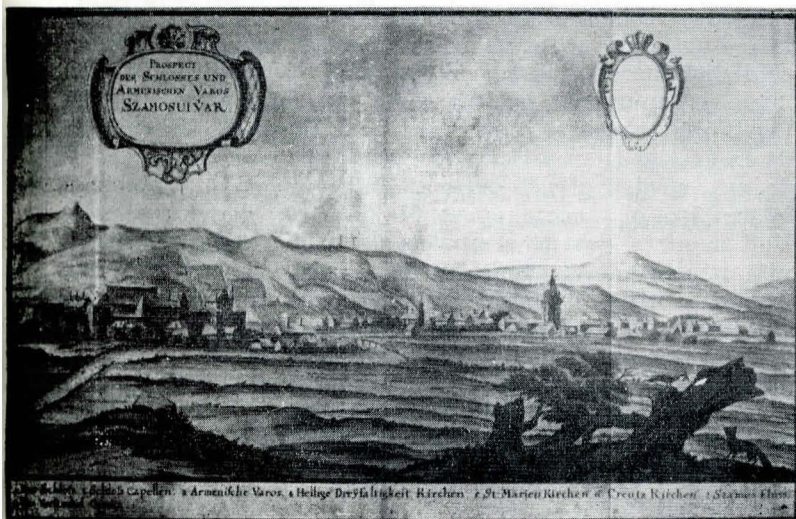
One underlines the importance of the Gherla building site for the development of the baroque architecture in the central area of Transylvania, which concentrated, between 1740—1780, many artisans of German origin, coming from Austria, Bohemia, Moravia and Hungary.

## VALOARE ÎN PEISAJUL URBAN AL GHERLEI

MIHAELA BODEA

Așezarea orașului Gherla în Podișul Someșan, între dealurile Clujului și Dejului, în valea Someșului Mic, permite relații strînse între oraș și împrejurimile sale, creînd un dialog permanent nu numai funcțional-economic dar și estetic între acestea. Evoluția istorică a orașului<sup>1</sup> a adus pînă la noi, în centrul așezării, un ansamblu compact, de mici proporții, cu o amprentă puternică a epocii în care s-a constituit.

Fig. 1. Panorama orașului Gherla datînd din a doua jumătate a secolului al XVII-lea



Închegarea peisajului urban de-a lungul secolului al XVIII-lea și în prima jumătate a secolului al XIX-lea, perioadă caracterizată de căutarea mișcării prin contraste, a somptuoșității și fanteziei, a însemnat realizarea unei compoziții plastice armonioase în care se distinge clar concepția barocă de tratare a spațiilor urbane.

Importanța economică și socială a așezării în rețeaua de localități a Imperiului austro-ungar a determinat în primul rînd scara ansamblului în relație directă atît cu peisajul natural înconjurător, cît și cu restul localităților din ținut. Deși realizările de aici nu ating fantezia, exuberanța sau fastul remarcabilelor creații ale aceleiași perioade din Praga, Viena și chiar Cluj, rămînînd o creație „provincială”, ansamblul urban se constituie ca o unitate cu o personalitate bine definită, cu valoare de unicat în urbanismul transilvănean. Subordonarea scării pornind de la peisajul natural la așezare, de la ansamblu pînă la detaliul decorativ este reprezentativă pentru orice model baroc. Această subordonare o regăsim și la Gherla. Sistemul de organizare, acuratețea execuției, grija pentru detalii decorative cu valoare artistică elevată, realizarea construcțiilor din materiale durabile, de calitate, vădesc o situație materială prosperă, o preocupare susținută pentru crearea unui cadru de viață de înaltă ținută estetică.

O expresivă panoramă a orașului (fig. 1) datînd din a doua jumătate a secolului al XVIII-lea ilustrează — ca element de valoare al peisajului Gherlei — silueta. Pe jocul armonios, ușor agitat al acoperișurilor, intervin accentele reprezentînd punctele de interes major: biserica armeană-catolică „Sfînta Treime” și biserica „Solomon”, înălțînd sau diminuînd tensiunea compozițională. Detașarea siluetei (fig. 2), prin contrast, de dealurile înconjurătoare, creează senzația mișcării și eviden-

<sup>1</sup> Datele asupra evoluției așezării sînt larg prezentate în lucrarea lui Nicolae Sabău „Gherla — aspecte istorico-artistice ale dezvoltării unui oraș baroc”.