

Studiul istoriei orașelor existente și a unora dispărute exercită o anumită fascinație în câmpul istoriografiei de azi. Explozia urbană contemporană, care pe Arnold Toynbee îl duce cu gândul la viitorul Ecumenopolis¹, ridică o serie de probleme economice, sociale, culturale, psihologice, a căror rezolvare cere raportarea investigației științifice și la trecut.

Iată de ce înmulțirea monografiilor istorice sau arheologice dedicate așezărilor urbane pare un lucru firesc și izvoit dintr-o necesitate actuală. Numai în ultimele decenii principalele centre urbane din cele două țări române extracarpătice, Moldova și Țara Românească, și-au căpătat volume monografice.

Orașul de Floci, vechi centru urban dispărut, aflat la vărsarea Ialomiței în Dunăre, se poate considera, din acest punct de vedere, oarecum nedreptățit, numărul studiilor, mai mult sau mai puțin ample, dedicate lui fiind departe de a acoperi importanța așezării aflate în dreptul Hirșovei².

Actualmente, siliștea medievală a Orașului de Floci se află pe ambele părți ale șoselei naționale București—Constanța, la 8 km vest de comuna Giurgeni, județul Ialomița. Din cercetările de teren întreprinse de N. Conovici au putut fi depistate urme arheologice pe o suprafață de cca 8 ha. Singurul element de elevație păstrat este un fragment din zidul de nord al unei biserici.

În privința originii cuvântului „Floci” se acceptă în general părerea avansată de N. Iorga, conform căreia numele orașului ar veni de la comerțul cu lână care se făcea acolo. Numele generic de „oraș” (вараж) s-a adăugat celui de „Floci”, utilizat până atunci în documente, începând din anul 1534. Forma „Cetatea de Floci” este o inovație istoriografică de secol XIX, ea necorespunzând realităților istorice, în nici un document medieval neapărând această sintagmă.

Așezarea de la gura Ialomiței este menționată pentru prima dată în 1431, după ianuarie, data unui hrisov prin care Dan II anunța toate târgurile și vămile Țării Românești că a întărit privilegiul comercial al brașovenilor dat de Mircea cel Bătrîn. Implicit, se recunoștea existența aici a unei piețe de schimb (tîrg), a unei vămi aflate la capătul unuia dintre drumurile comerciale urmate de brașoveni în evul mediu. Acest drum comercial este amintit încă din secolul al XIV-lea. În cunoscuta diplomă a regelui Ludovic de Anjou al Ungariei din 28 iunie 1358 se acorda brașovenilor dreptul de a merge cu mărfurile lor în tot ținutul dintre râurile Buzău și Prahova, cu precizarea „a loco videlicet ubi fluvius Ilontha vocatus in Danubium usque lacum ubi fluvius Zereth nominatus similiter in ipsum Danubium cadunt”. Precizarea exactă a extremităților zonei de desfășurare a acestui comerț, cu menționarea expresă a

vărsării Ialomiței și Siretului, acolo unde mai tirziu vor fi atestate documentar Orașul de Floci (1431) și, respectiv, Brăila (1368), impune presupunerea că la acea dată la cele două confluente trebuie să fi existat măcar câte un punct de vamă, în jurul cărora se vor fi dezvoltat mai apoi cele două așezări urbane³.

Pînă la sfîrșitul secolului al XVI-lea orașul s-a dezvoltat fără întrerupere, cu excepția expediției lui Ștefan cel Mare din 1470, acțiune concepută din rațiuni politice, dar și economice.

Odată cu instaurarea, la mijlocul secolului al XVI-lea, a regimului dominației otomane în țările române, instabilitatea politică a domniilor și ingerințele puterii suzerane în viața internă a Țării Românești afectează și siguranța vieții de zi cu zi a locuitorilor Orașului de Floci. Expedițiile de jaf, mai ales ale turcilor și tătarilor din raiaua Brăilei și din Dobrogea, se înmulțesc, staționarea trupelor devine un lucru curent (în special în vremea lui Mihai Viteazul, Matei Basarab și în timpul răscoalei seimenilor și slujitorilor). Politica complicitară a domnilor fanarioți face ca vaste operații militare din cadrul războaielor ruso-austro-turce de la sfîrșitul secolului al XVIII-lea să se desfășoare pe teritoriul Țării Românești și al Moldovei. Vremelnicele ocupații străine, care reprezentau o încălcare gravă a autonomiei celor două țări române, corespund, printr-o tragică coincidență, cu dispariția orașului.

Orașul de Floci, aidoma tuturor localităților urbane medievale românești, avea statut de moșie domnească și o serie de privilegii rezultate din această situație⁴. Drept urmare, istoria social-economică a „varașului” s-a aflat, în bună măsură, sub incidența atitudinii domniei față de soarta orașului și a locuitorilor lui. Din acest punct de vedere, evoluției așezării de la gura Ialomiței i s-a asociat o permanentă restrîngere, în profitul mai ales al mănăstirilor, a teritoriului orașului și a vechilor privilegii orașenești. Mănăstirile cele mai favorizate din acest punct de vedere au fost, în ordine cronologică: Cozia („bălțile și girlele de la Săpatul drept la Dunăre însă pe apă și pe Dunăre în jos pînă la gura Ialomiței”, adică actuala Balta Borcei, după un conflict de mai multe secole: sfîrșitul secolului al XIV-lea — mijlocul secolului al XVII-lea), Mărgineni (jumătate din satul Blagodești cu rumâni, cca 1529—1530⁵; satul Stîlpeni, post 1571⁶), Mislea (dijsa de la moșiile mănăstirii de lingă oraș, printre care și Stîlpeni, ante 1632⁷), Căldărușani (vinăriciul de la „orașul domniei mele Floci”, ante 1641⁸), Sf. Ioan (loc de pădure în câmpul orașului, ante 1671⁹), Sf. Spiridon și Visarion (jumătate din moșia domnească și „tot venitul bălții domnești de la oraș”, 1768), Mărcuța (cealaltă jumătate din moșia domnească din „vechea siliște a târgului Orașul”, 1779) etc.

Din punct de vedere economic, Orașul de Floci a fost în primul rînd un centru comercial, aici existînd un tîrg, care înainte de 1793 a fost mutat la Urziceni, un punct de vamă,

¹ A. Toynbee, *Orașele în mișcare*, București, 1979.

² Al. T. Dumitrescu, *Despre Orașul de Floci. Notiță istorică-filologică*, în „Revista pentru istorie, arheologie și filologie”, XI, 1910, p. 409—438; M. Costăchescu, *Arderea Tîrgului de Floci și a Ialomiței în 1470. Un fapt necunoscut din luptele lui Ștefan cel Mare cu muntenii*, Iași, 1925; D. Iliescu, *Un vechi oraș dispărut: Cetatea de Floci*, București, 1930; N. Conovici, *Delimitarea teritoriului Orașului de Floci în vederea ocrotirii vestigiilor arheologice*, în „Revista muzeelor și monumentelor”, XII, 1975, nr. 2, p. 63—68; R. Lungu, *Contribuții la istoria meșteșugurilor medievale în Țara Românească*, în „Revista de istorie”, 34, 1981, nr. 3, p. 513—518; rapoartele de săpătură întocmite de un colectiv condus de L. Chișescu (N. Conovici, Laura Georgescu, R. Lungu, Anca Păunescu, T. Papasima, Venera Rădulescu, P. Vlădilă), în „Cercetări arheologice”, III, București, editat de Muzeul de istorie al R.S. România, 1979, p. 199—246 (în continuare se va indica numai volumul și anul apariției); IV, 1981, p. 120—143; V, 1982, p. 129—166. Scurtul istoric al Orașului de Floci pe care îl încercăm în studiul de față se bazează, în mare parte, pe bibliografia mai sus indicată. Vom utiliza trimiteri, în cuprinsul lui, doar atunci cînd vom apela la alte surse.

³ Pentru geneza orașelor medievale, vezi și Ș. Olteanu, *Cercetări cu privire la geneza orașelor medievale din Țara Românească*, în „Studii. Revista de istorie”, XVI, 1963, nr. 6, p. 1255—1282.

⁴ V. Costăchel, P. P. Panaitescu, A. Cazacu, *Viața feudală în Țara Românească și Moldova (sec. XIV—XVII)*, București, 1957, p. 414.

⁵ „Documente privind istoria României” (în continuare „D.I.R.”), B, XVI₅, doc. 82; idem, XVII₂, doc. 114.

⁶ Idem, XVI₄, doc. 10; idem, XVII₁, doc. 429.

⁷ „Documenta Romaniae Historica” (în continuare „D.R.H.”), B, XXIII, doc. 396.

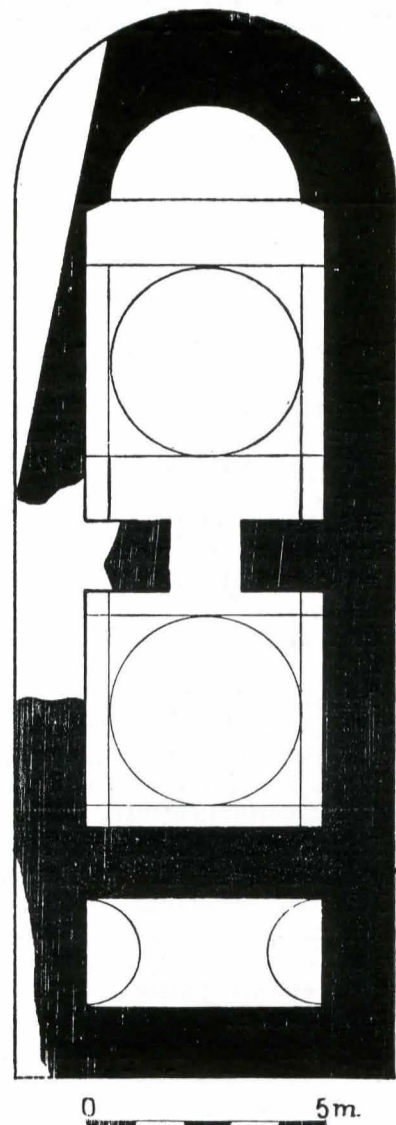
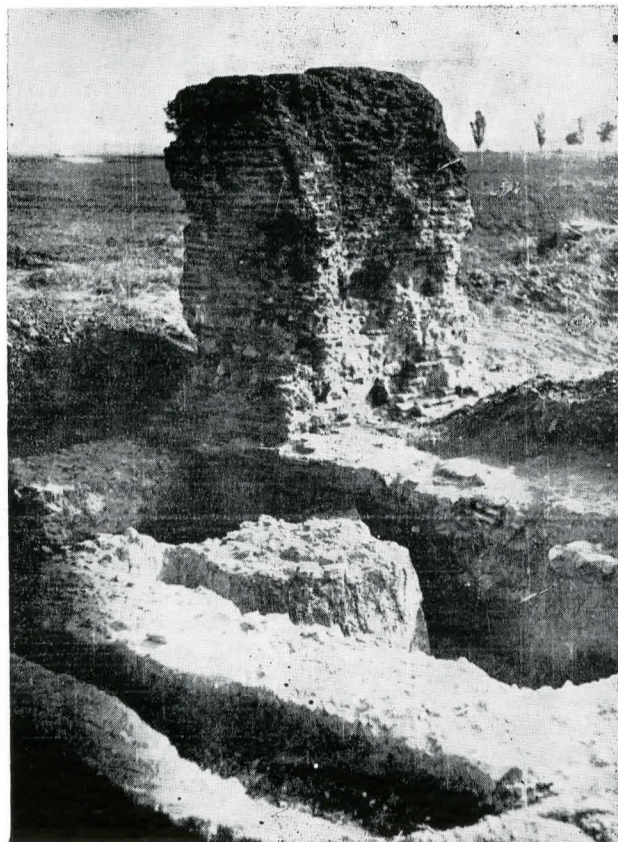
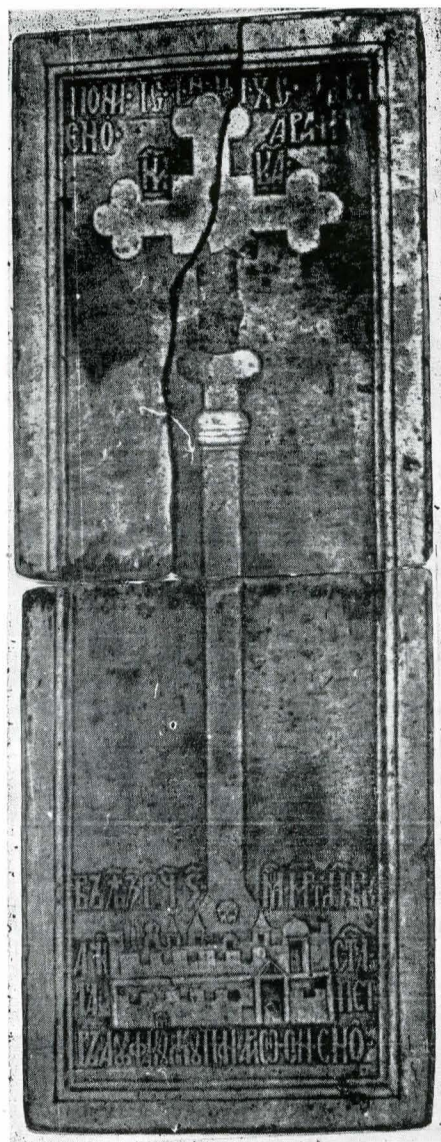
⁸ Arh. St. Buc., M-rea Căldărușani, LXVIII/1

⁹ Idem, M-rea Sf. Ioan, V/11, 12.

Fig. 1. Piatra de mormânt a lui Arion sin Eno.

Fig. 2. Pridvorul și elementul de elevație (parte din zidul de nord în dreptul pronaosului) ale Bisericii nr. 1 (aspect din timpul săpăturii).

Fig. 3. Planul Bisericii nr. 1.



o schelă, așezarea fiind *punctus terminus* al drumului comercial care unea Brașovul cu vadul de la Hîrșova. Vremea de maximă înflorire economică a orașului o reprezintă secolele XVI—XVII. Orașul de Floci figurează la loc de frunte în registrele vamale ale Brașovului din prima jumătate a secolului al XVI-lea. Preponderența negoțului cu pește în cadrul activității economice a așezării o indică folosirea peștelui drept mobilă a scutului pe pecețile documentelor emise de oraș în secolul al XVII-lea. Pentru a sublinia stadiul de diversificare a activității economice a „*varoșului*“ în secolele XVI—XVII, credem a fi suficientă simpla enumerare a meșteșugurilor practicate aici: olăritul, prelucrarea pietrei, cojocăritul, prelucrarea pîslei, cizmăria, croitoria, confecționarea bumbilor etc. Negoțului și meșteșugului li se adăugau diverse activități agricole (lucrarea pămîntului, viticultura, pomicultura, creșterea animalelor) și, de asemenea, pescuitul.

Din punct de vedere administrativ, orașul era capitala județului Ialomița și avea o conducere autonomă (județul și cei 12 pîrgari). Dintre dregătorii domnești menționați în documente, surprindem „*pîrcălabii Flocilor*“ (secolul al XVI-lea) și ispravnicul orașului (mijlocul secolului al XVII-lea).

La Orașul de Floci ființa, din prima jumătate a secolului al XVII-lea, o garnizoană de călărași, organizată apoi într-o căpitănie, care s-a mutat după dispariția orașului la Piuța Petrii.

Personalității cu totul aparte a orașului i-au corespuns și o serie de personalități individuale. Am invoca mai întîi ascendența matriliniară a lui Mihai Viteazul¹⁰, apoi pe Arioni, neam vestit de boieri, răspîndiți în toată Țara Românească¹¹.

¹⁰ I. Sirbu, *Istoria lui Mihai vodă Viteazul, domnul Țării Românești*, Timișoara, 1976, p. 22; N. Iorga, *Istoria lui Mihai Viteazul*, I, București, 1979, p. 28.

¹¹ Vezi mai jos. tabelul genealogic.

În studiul de față ne propunem o trecere în revistă, ca rod al investigației științifice de arhivă și de teren, a monumentelor religioase aflate pe raza dispărutului Oraș de Floci¹². O astfel de întreprindere ne va face să înțelegem nu numai unele aspecte legate de viața culturală, spirituală, economică a „*varoșului*“ de la gura Ialomiței, dar și să completăm informația actuală privind evoluția arhitecturii medievale pe teritoriul României, precum și cunoștințele legate de dreptul de cîltorire în Țara Românească și Moldova.

1. *Mănăstirca Flămînda*. Principalul monument de arhitectură de pe raza Orașului de Floci n-a fost surprins, din nefericire, prin săpătură arheologică. Izvoarele care stau la îndemîna cercetătorului pentru reconstituirea istoriei vechiului lăcaș sînt documentele interne, de secol XVII în special¹³, izvoarele cartografice, un izvor epigrafic, cîteva memorii de călătorie și chestionare de dată tîrzie.

Mănăstirea, așa cum ne-o indică documentele interne și cartografice, nu se afla în vatra așezării, ci undeva în țarina sau cîmpul orașului, în orice caz pe teritoriul său¹⁴.

Astfel, despre „*sfînta mînăstire de la Oraș de la Floci*“¹⁵ ni se spune explicit, în unele documente, că se afla lîngă „*dealul orașului*“, „*priste gîrlă*“¹⁶, „*lîngă Orașul Flocii de Sus*“¹⁷, „*lîngă*

¹² Ordinea prezentării monumentelor nu a urmărit criteriul cronologic, ci a fost alcătuită în funcție de importanța lor, așa cum rezultă din stadiul actual al investigației științifice. Reconstituirea structurilor spațiale ale monumentelor depistate prin săpătură arheologică (bisericele nr. 1 și 2) s-a făcut pe urmele zidăriei surprinse la nivelul fundației, deși este știut că în elevație zidurile prezentau o retragere care mergea pînă la 0,50 m de o parte și de alta a axului lor.

¹³ Pentru documentele de secol XVII au fost utilizate transcrierile aflate în arhiva Institutului de istorie „N. Iorga“.

¹⁴ Pentru problemele privind teritoriul orașelor medievale, vezi V. Costăchel, P. P. Panaitescu, A. Cazacu, *op. cit.*, p. 415; D.C. Giurescu, *Țara Românească în secolele XIV—XV*, București, 1973, p. 256.

¹⁵ Arh. St. Buc., M-rea Radu Vodă, XXVII/6.

¹⁶ Ibidem, XXVII/5.

¹⁷ Ibidem, XXIV/3.

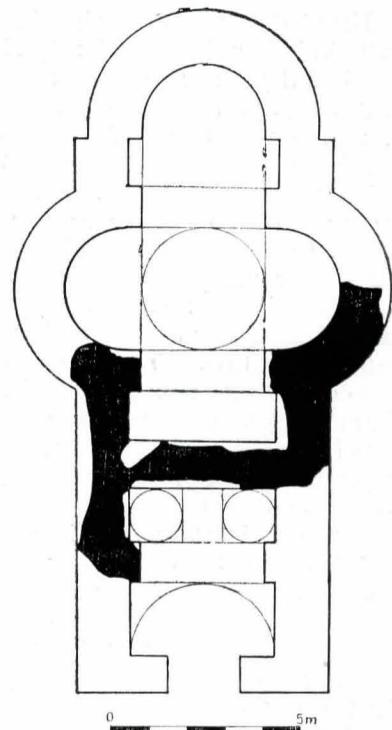
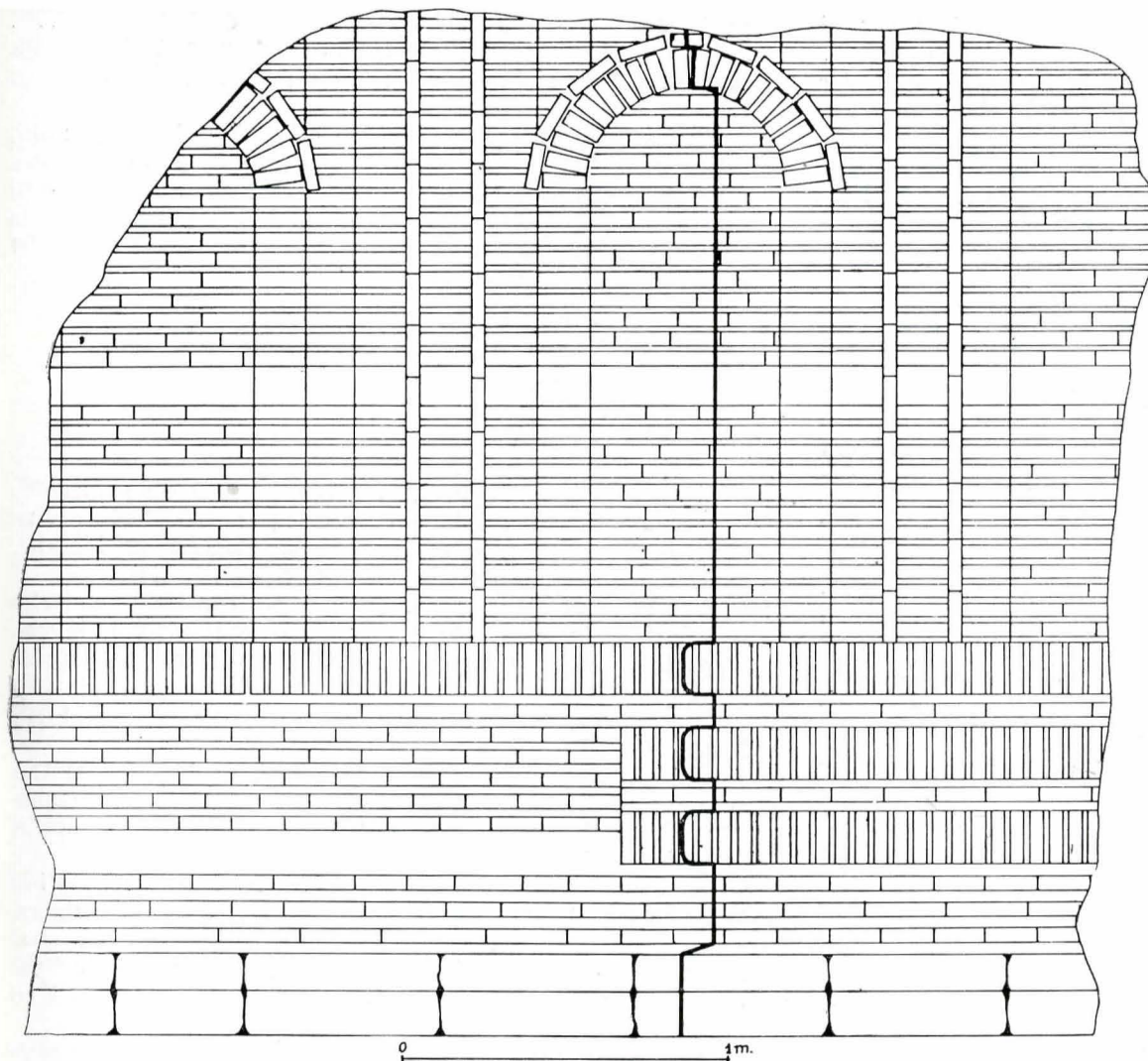


Fig. 4. Releveul elementului de elevație al Bisericii nr. 1.

Fig. 5. Planul Bisericii nr. 2 (reconstituire - la sugestiile arh. C. Moisesuc).

Orașul Flocii, la Cătun¹⁸. Pe harta topografică militară de la 1908 mănăstirea apare la cca 3 km sud-vest de actuala fermă avicolă a C.A.P. Giurgeni, către satele Chioara și Brăilița, dezafectate acum¹⁹.

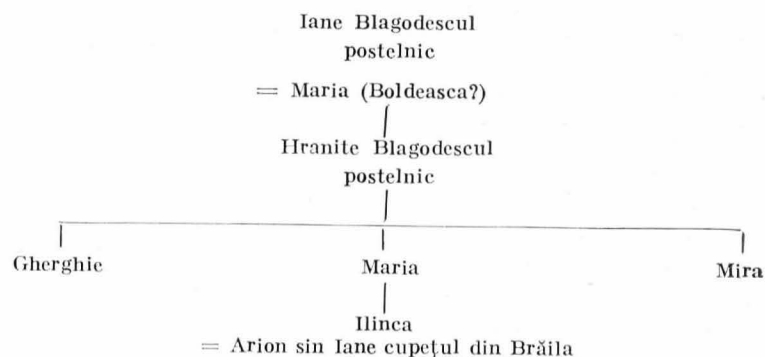
Ridicarea unei mănăstiri la Orașul de Floci, și prin aceasta o luăm întrucâtva înaintea logicii expunerii noastre, nu pare a fi un lucru întâmplător. Lanțul de mănăstiri domnești întărite, ctitorite de Matei Basarab pe linia Dunării (Strehaia, Sadova, Brîncoveni, Drăgănești, Negoști, Slobozia, Măxineni), era completat de câteva ctitorii boieresti ridicate fără îndoială din îndemnul domnului²⁰. Că Mănăstirea Flămînda era fortificată este un lucru aproape neîndoielnic. În harta mai sus menționată se pomenește „zidul Mănăstirii Flămînda”²¹. Să nu uităm apoi că orașul de Floci și Lichi-reștii erau apărate de garnizoane de slujitori²², iar puternica Mănăstire Slobozia lui Ianache se afla „numai la o zi depăr-tare de Silistra”²³ și de Hirșova. Mănăstirea Flămînda se integra astfel perfect sistemului strategic dunărean și a fost constru-ită, printr-alte, și din rațiuni militare, de apărare, izvor-ite de la domnie.

Ridicat cu puțin înainte de 9 decembrie 1650²⁴, monu-mentul avea hramul „Văvedeniei (= Intrarea în biserică) prea cinstitei stăpînii noastre de Dumnezeu născătoarei și pururea fecioarei Mariei”. Numele de Flămînda apare mai târziu, într-un document din 20 august 1652²⁵.

Mănăstirea Flămînda, ca orice fundație medievală româ-nească, s-a constituit în baza dreptului de ctitorire de sorginte

bizantină²⁶.

Fondatorul dintru început, ctitorul inițial, a fost un boier al locului, jupan Hranite postelnicul Blagodescul²⁷. După cum ne-o indică numele, postelnicul era originar din Blago-dești, sat aflat în apropiere de Orașul de Floci. Să fi fost Hranite urmaș al „unui Ioan Blagodescul, originar «după apa Dunării», pe care l-a călugărit Basarabă Neagoe”, pentru că ar fi năzuit la tronul țării?²⁸ Cert este că era fiul lui Iane postelnicul Blagodescul, din a cărui căsătorie cu o Maria (Boldeasca?) s-a născut Hranite, care la rîndu-i a avut trei copii: Gherghie, Mira și Maria²⁹. Fiica acesteia din urmă, deci nepoată a lui Hranite, Ilinca, se va căsători cu Arion, fiul lui Iane cupețul din Brăila³⁰.



Îndeplina Hranite condițiile necesare pentru a dobîndi titlul de ctitor³¹? Gîndindu-ne la averea deținută, atît cît rezultă din documente, răspunsul nu poate fi decît afirmativ. Prin moștenire, cel mai adesea, și prin cumpărături îl găsim

¹⁸ Ibidem, XLI/4.

¹⁹ Harta a fost consultată în arhiva Muzeului Județean Călărași; N. Conovici, *op. cit.*, p. 65.

²⁰ Iolanda Micu, R. Lungu, *Matei Basarab - aspecte economice ale patronajului cultural*, comunicare ținută la Sesiunea anuală de comunicări științifice a Filialei Academiei de științe sociale și politice - Craiova, martie 1983.

²¹ Vezi nota 19.

²² N. Stoicescu, *Curteni și slujitori*, București, 1968, p. 81, 105, 110-111, 213.

²³ *Călători străini despre țările române*, VI, p. 277.

²⁴ Arh. St. Buc., M-rea Radu Vodă, mss. 256, f. 498-499.

²⁵ Vezi nota 16.

²⁶ Gh. Cronț, *Dreptul de ctitorire în Țara Românească și Moldova*, în „Studii și materiale de istorie medie”, IV, 1960, p. 77-116.

²⁷ Vezi nota 15.

²⁸ N. Iorga, în „Revista Istorică”, XXIII, 1937, nr. 7-9, p. 303.

²⁹ Arh. St. Buc., Mitropolia Țării Românești, CCCIV/5; idem, *Doc. Ist.*, CCCLXVII/132, 137; idem, M-rea Sf. Ioan, XX/17.

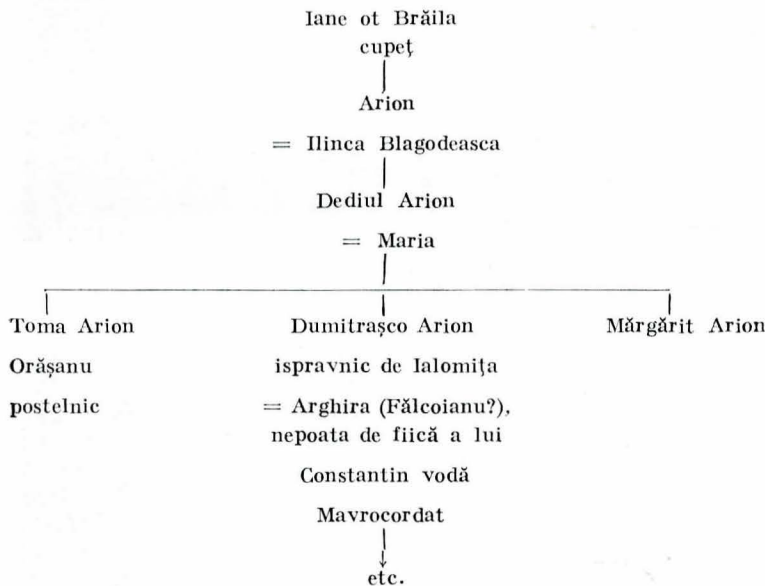
³⁰ Idem, *Doc. ist.*, LIX/43.

³¹ Gh. Cronț, *op. cit.*, p. 83.

pe Hranite stăpîn de ocine în cca 12 localități, cele mai multe în județul istoric Ialomița. Pe acest potentat al locului, Hranite, îl găsim martor în mai multe rînduri, o dată boier jurător luat pe răvașele domnești³². Era slujit de un oarecare Grozea, se pare un mic boiernaș din partea locului³³.

Dintr-un alt document, din 19 aprilie 1664, aflăm că ctitori erau moșii jupanitei Anca, fata armașului Gheorghe Portescul din Blagodești și vară a lui Hranite postelnicul Blagodescul. Credem că este vorba de aducerea din Blagodești a rămășițelor pămîntești ale strămoșilor comuni ai Ancăi și ai lui Hranite, în momentul ridicării mănăstirii; numai astfel poate fi interpretat actul mai sus-invocat: „[...] fiindu moșii noștri și părinții noștri ctitori de în zidire sventeia mănăstiri și zăcîndu-le oasele tuturor acolo [...]”³⁴. Că Hranite era ctitor dintru început documentele o dovedesc în mod irefutabil³⁵. Spusele jupanitei Anca trebuie puse pe seama unui sentiment de pioșenie filială și a relativității informației oferite de documentele noastre interne³⁶.

Dintr-un document din 3 martie 1699 rezultă că alți ctitori erau Cazan clucerul și Arion³⁷. Pornind de la faptul că „drepturile și îndatoririle ctitorilor erau transmise succesorilor”, „deopotrivă bărbaților și femeilor”³⁸ și că „donatorii și testatorii ulteriori primeau și ei denumirea de ctitori, bucurîndu-se de aceleași privilegii”³⁹, trebuie precizat că Arion, fiul lui Iane cupețul din Brăila, era ginerele Mariei, fata lui Hranite. Din căsătoria lui cu Ilinca (post 1672—ante 1677), nepoata lui Hranite, a luat naștere, mai tîrziu, un neam vestit de boieri, Arionii⁴⁰.



Arion, prin căsătorie, dobîndea deci, automat, calitatea de ctitor. Cum s-a ajuns la această alianță matrimonială ne-o indică tot documentele. Arion provenea dintr-o familie de neguțători din Brăila și era deținător de numeroase ocine, obținute prin cumpărare. Este indicat, în documentul din 1699, drept ctitor încă din 1672⁴¹, cînd probabil a luat-o în căsătorie

³² Arh. St. Buc., Doc. Ist., CCCX/34.

³³ Vezi nota 15.

³⁴ Vezi nota 18; N. Stoicescu, *Bibliografia localităților și monumentelor feudale din România*, I₂, Craiova, 1970, p. 463, nota 42.

³⁵ „[...] sfînta mănăstire di la Oraș de Floci, cari mănăstire iaste a Hranitt postelnic Blagodescul și iasti hramul Vivedenia [...]” (Arh. St. Buc., M-rea Radu Vodă, XXII/7).

³⁶ Un exemplu consistent al acestei realități ni-l oferă A. Sacerdoțeanu, *O chestie de diplomatie românească: „Tot satul cu tot hotarul”*, în „Arhivele Olteniei”, IX, 1930, p. 1—25; Matei Basarab, atunci cînd invocă monumentele pe care le-a reconstruit sau refăcut, declară că le-a ridicat „din temelie”, V. Nicolae, *Ctitorile lui Matei Basarab*, București, 1983; chiar în cazul mănăstirii Flămînda înălțate de Hranite, într-un document mai tîrziu se uită ctitorul inițial, declarîndu-se că este zidită „den temelie” de Arion (Arh. St. Buc., M-rea Radu Vodă, XXI/33).

³⁷ Arh. St. Buc., M-rea Radu Vodă, XXIV/4; N. Stoicescu, *op. cit.*

³⁸ Gh. Cronț, *op. cit.*, p. 107.

³⁹ *Ibidem*; chiar în cazul mănăstirii Flămînda, un anume Stan închină lăcașului o vie, prin aceasta „făcîndu-ne și noi ctitori noi” (Arh. St. Buc., M-rea Radu Vodă, XXVII/9).

⁴⁰ Ș. Grecianu, *Genealogiile*, I, București, 1913, p. 45; tabelul genealogic al Arionilor, întocmit de Ș. Grecianu, a fost îmbunătățit de noi acolo unde informația a impus-o.

⁴¹ Vezi nota 37.

pe Ilinca, prima mențiune ca ginere datînd din 1677⁴². Arion a fost reînnoitor al vechiului edificiu, pe care l-a zidit „din temelie”⁴³, și, mai mult decît probabil, înzestrător al lui.

Consacrarea epigrafică a unirii celor două bogate familii, spre propria lor prosperitate, evidențiată și în continuitatea atitudinii ctitoricești, o reprezintă textul unei inscripții funerare puse de Arion în pronaosul bisericii mănăstirii în anul 1688, cînd era încă în viață (fig. 1)⁴⁴. Iată textul complet al pietrei de mormînt:

„ [KHCXC) N<OZAPITbMB> Ц<APb> [KbAEI>
 [KHCXC X<PCCTO>C/ NIKb.
 POM<E>NI Γ<OCPO>AИ:/EHO, APANITE;/Bb
 ABT ЗРЧb, M<E>C<E>Ц<A> M<A>PТ<IE>,
 ANB K̄.

Aceas<a> s<(fin)>a/ pet/ră au făcut jupan Arion sin Eno”⁴⁵.

Cazan clucerul, celălalt ctitor menționat la 1699, era un Blagodesc, nu știm în ce legătură de rudenie cu Hranite. Era ctitor din anul 1661, poate anul morții lui Hranite.

Patrimoniul Mănăstirii Flămînda s-a constituit mai ales prin închinarea de bunuri funciare. Din documentele interne de pînă la mijlocul secolului al XVIII-lea rezultă că a stăpînit ocine, vie, case în cca 10 localități din istoricul județ Ialomița: Blagodești, Bucșa, Cernătești, Cioara, Cosîmbești, Larga, Orașul de Floci, Răteni, Sufleni.

Flămînda era o mănăstire de călugări. Dintre egumenii surprinși în secolul al XVII-lea menționăm pe Macarie (amintit mai întîi la 9 decembrie 1650⁴⁶) și Gherasim (25 aprilie 1686⁴⁷).

În primele decenii ale secolului al XVIII-lea mănăstirea trebuie să fi decăzut, ceea ce o va face pe Maria, jupîneasa răposatului Dediul Arion, să închine acest „schitișor ce să chiamă Flămînda în sudstuo Ialomița” Mănăstirii Radu Vodă din București și, prin intermediul acesteia, mănăstirii Iveri de la Muntele Athos⁴⁸.

Războaiele ruso-austro-turce din ultimele decenii ale secolului al XVIII-lea au contribuit la decăderea orașului de la gura Ialomiței și, odată cu el, a monumentelor sale. Este perioada cînd Bauer consemna în memoriile sale „bisericele ruinate” de la Orașul de Floci, printre care figura și „Flomînda”⁴⁹.

2. *Biserica nr. 1* este situată la cca 200 m sud de ferma avicolă a C.A.P. Giurgeni. Este monumentul care păstrează singurul element de elevație de pe raza fostului Oraș de Floci (fig. 2).

Fără a intra în detalii tehnice de săpătură⁵⁰, menționăm că biserica avea plan dreptunghiular, cu o singură navă, compusă din pronaos, naos și altar (fig. 3); dimensiunile la exterior sînt de 19×8 m, grosimea zidurilor variînd între 1,50—2 m. Prima fază de construcție, realizată din bolovani de piatră legați cu mortar, se datează la cumpăna secolilor XV—XVI. Bisericii, reconstruite în întregime din cărămidă spre mijlocul secolului al XVII-lea, i s-a adăugat atunci un pridvor care lungea monumentul cu încă 4 m. Refacerii bisericii îi aparține, credem, un pavaj interior (surprins în pronaos) de cărămidă prinsă cu mortar și un pavaj exterior de piatră dispus pe lungimea laturii de vest⁵¹.

⁴² Arh. St. Buc., M-rea Sf. Ioan, XX/20.

⁴³ Idem, M-rea Radu Vodă, XXI/33.

⁴⁴ D. Iliescu, *op. cit.*, p. 10, 34; N. Iorga, *Însemnări*, în „Buletinul comisiei monumentelor istorice”, 24, fasc. 67, 1931, fig. 1—2; I. Barnea, *O cercetare arheologică pe Borcea*, în „Revista muzeelor” 3, 1966, nr. 2, p. 158, nr. 17; N. Conovici, *op. cit.*, p. 64.

⁴⁵ Piatra se află în inventarul Muzeului Județean Călărași. Mulțumim direcțiunii muzeului pentru permisiunea de a reciti textul inscripției.

⁴⁶ Vezi nota 24.

⁴⁷ Arh. St. Buc., M-rea Radu Vodă, XLI/8.

⁴⁸ Vezi nota 43.

⁴⁹ Bauer, *Mémoires historiques et géographiques sur la Valachie*, Frankfurt, Leipzig, 1778, p. 141—142.

⁵⁰ N. Conovici, în „Cercetări arheologice”, III, 1979, p. 199—206; R. Lungu, T. Papisima, P. Vlădilă, în „Cercetări arheologice”, IV, 1981, p. 120—123, 126; la campania arheologică din 1979 au participat și studenții M. K. Tulbure și T. A. Verona.

⁵¹ Analogie în privința pavajului exterior, la biserica Bradu—Buzău, sec. XVI, informație I. Chicideanu; Constanța Modoran, I. Chicideanu, *Cercetări și rezultate la mănăstirea Bradu*, în „Biserica ortodoxă română”, XCIV, 1976, nr. 9—12, p. 994—1004.

Tipul de plan dreptunghiular al bisericilor creștine apare în zona balcanică încă din secolul al VI-lea⁵², iar pe teritoriul României din secolele X—XI⁵³, constituind una din direcțiile principale ale evoluției arhitecturii bisericești din secolul al XIV-lea și următoarele⁵⁴.

În prima fază de existență este de presupus că pronaosul a avut boltirea semicilindrică longitudinală, la fel ca și naosul în partea sa centrală, în zona absidei altarului boltirea fiind terminată printr-o semicalotă.

În cea de-a doua fază de funcționare, considerăm că o boltire semicilindrică transversală era utilizată numai la pridvor, nefiind exclusă nici posibilitatea acoperirii acestui compartiment cu două cupole, despărțite de un arc longitudinal⁵⁵.

Nefiind depistate urme de zidărie la colțurile pronaosului, dar ținând cont de forma pătrată a compartimentului, este de presupus că acoperirea să se fi realizat cu o calotă așezată pe console, procedeu tehnic frecvent utilizat în arhitectura epocii lui Matei Basarab. Naosul, dreptunghiular, a primit, se pare, o boltire asemănătoare. Acest sistem de acoperire a pronaosului și naosului cu câte o calotă identică sprijinită pe arce în console se reîntâlnește la un edificiu contemporan, Biserica Sf. Nicolae — Andronești din Tîrgoviște, refăcută, „din temelie” de Elina doamna și Matei Basarab la 1635⁵⁶.

În privința plasticii monumentale a edificiului, ca urmare a lipsei urmelor unei scări amenajate în grosimea zidurilor pronaosului, considerăm că nu avea — așa cum se întâlnește la alte monumente ridicate în perioada domniei lui Matei Basarab — un turn clopotniță la partea superioară⁵⁷. În această situație nu este exclusă posibilitatea existenței unei clopotnițe situate la aproximativ 20 m vest de biserică, acolo unde au apărut resturile unei construcții dreptunghiulare (cca 2,50×2 m), cu podea de cărămizi așezate pe un pat de mortar⁵⁸.

Un element de interes deosebit apare în plastica decorativă a fațadelor, care prezentau în registrul inferior — atît cît se mai poate observa pe zidăria păstrată (fig. 4) — o succesiune de firide subliniate la partea superioară de arhivolte. Soclul monumentului este format din piatră fasonată și trei asize de cărămidă. Între soclu și partea inferioară a firidelor se interpun trei rinduri de cărămidă profilată — probabil semirotundă⁵⁹, dispusă pe înalt — despărțite de câte un singur rînd de cărămidă pe orizontală. Unele dintre aceste aspecte confirmă, la rîndul lor, faptul că ne aflăm în fața unei plastici decorative caracteristice primei jumătăți a secolului al XVII-lea.

Cele trei șiruri orizontale de cărămidă profilată dispuse la partea inferioară a bisericii constituie o tratare rar întîlnită în arhitectura monumentală a epocii lui Matei Basarab. În schimb, decorarea registrului inferior cu firide înalte de 1,70 m — la partea retrasă a fiecăreia — reprezintă o tratare curent utilizată la împodobirea fațadelor realizată în epoca lui Matei Basarab, aspect de veche tradiție în arhitectura din Țara Românească începînd cu veacurile XV—XVI (Cotmeana II⁶⁰, biserica-paraclis și biserica domnească mică din cadrul complexului Curții Domnești din Tîrgoviște⁶¹, Bucovăț⁶²),

⁵² C. Moisescu, *Un monument féodal inconnu de Dobroudja*, in „Revue Roumaine d'Histoire”, XVI, 1976, nr. 3, p. 496.

⁵³ Cornelia Pillat, *Biserici de plan dreptunghiular în Țara Românească în secolul al XVI-lea*, in „Studii și cercetări de istoria artei. Artă plastică”, 18, 1971, nr. 2, p. 232.

⁵⁴ Ș. Andreescu, *O biserică din secolul al XVI-lea: Dragomireștii*, in „Glasul Bisericii”, XXVIII, 1969, nr. 1—2, p. 156; idem, *Din nou despre bisericile de curte din veacurile XIV—XVI*, in „Studii și cercetări de istoria artei. Artă Plastică”, 20, 1973, nr. 1, p. 164; C. Moisescu, *Tîrgoviște. Monumente istorice și de artă*, București, 1979, p. 80—81; mulțumim arh. C. Moisescu pentru sugestiile date în alegerea vocabularului celui mai potrivit în descrierea monumentelor de la Orașul de Floci, depistate pe cale arheologică.

⁵⁵ Resturi ale acestui arc longitudinal par să fi fost surprinse în compania arheologică a anului 1979, vezi R. Lungu, T. Papisima, P. Vlădilă, *op. cit.*, p. 121.

⁵⁶ N. Ghika-Budești, *Evoluția arhitecturii în Muntenia și Oltenia*, III, pl. XII—XVII; C. Moisescu *op. cit.*, p. 85.

⁵⁷ N. Conovici, *op. cit.*, p. 201.

⁵⁸ R. Lungu, T. Papisima, P. Vlădilă, *op. cit.*, p. 123.

⁵⁹ Din cauza stării precare de conservare a monumentului nu se mai poate observa cu exactitate profilatura cărămizilor respective.

⁶⁰ N. Ghika-Budești, *op. cit.*, I, p. 3 și pl. XXXVI—XXXIX.

⁶¹ C. Moisescu, *op. cit.*, p. 118—127.

⁶² N. Ghika-Budești, *op. cit.*, II, p. 30—31 și pl. LXXXIX—XCV.

continuat în perioada mamei, printre altele, la Ciutura⁶³, Jitianu⁶⁴ etc.

Un element oarecum deosebit la monumentul de care ne ocupăm îl reprezintă atît distanța relativ mai mare dintre firide — cca 0,70 m, cît și încastrarea pe verticală în acest spațiu a două șiruri de cărămidă, avînd între ele o distanță echivalentă cu lățimea unei cărămizi (0,16 m). Considerăm că acest ultim aspect sesizat nu făcea parte din aparatul decorativ al fațadelor, dat fiind faptul că acestea erau protejate cu un strat subțire de tencuială⁶⁵. Nu excludem posibilitatea ca aceste șiruri de cărămidă verticale dintre firide să fi fost reproduse în decorația incizată și pictată a tencuiei⁶⁶.

De asemenea, în timpul săpăturilor, atît în naos, cît și în pronaos, au fost găsite fragmente de frescă, care impun concluzia că interiorul bisericii era pictat⁶⁷.

În sfîrșit, urmele tiranților așezați în grosimea zidului, în longitudinal și transversal, cu rostul, frecvent întîlnit, de a consolida zidăria pe timpul mai îndelungat al prizei mortărilor, se văd de asemenea⁶⁸.

Biserica era înconjurată de un cimitir ale cărui limite sînt: 9 m spre nord, 24 m spre sud⁶⁹, cca 22 m spre vest⁷⁰, necropola neîntinzîndu-se și în partea de est a monumentului, unde funcționa un atelier de prelucrat nasturi din os⁷¹. Majoritatea mormintelor se datează în secolele XVII—XVIII.

Nu cunoaștem, pînă în prezent, numele ctitorului, măcar pentru faza de refacere din prima jumătate a secolului al XVII-lea. În pronaos au fost descoperite resturile unui cavou de cărămidă acoperit cu o lespede funerară. Defuncta, poate unul dintre ctitorii bisericii, purta la mîna stîngă un inel sigilar de argint cu inscripția în limba greacă: „+Hristodi tu Hristodo”; construcția cavoului, datată în prima jumătate a secolului al XVII-lea, este contemporană refacerii monumentului⁷².

Tot de la Biserica nr. 1 pare să parvină o piatră de mormînt, datată 1 septembrie 1710, aparținînd unui anume Mitu⁷³, fără îndoială ctitor la vremea respectivă.

În privința funcționalității monumentului de la Orașul de Floci, credem că nu este lipsit de importanță să amintim faptul că la numai 75 m sud-vest, pe același mal al vechii albiei a Ialomiței, a fost descoperită o locuință masivă de piatră cu o suprafață de 46 mp și aproximativ contemporană momentului refacerii bisericii⁷⁴. Ca ipoteză de lucru, avansăm ideea, pentru faza de refacere a monumentului, a existenței unui singur complex de locuire, poate sub forma unei biserici de curte⁷⁵, de ce nu, chiar domnești.

Ca orice tîrg sau oraș din Țara Românească și Moldova, orașul de la gura Ialomiței era socotit pămînt domnesc, unde era posibil să fi funcționat o curte domnească provincială⁷⁶. Documentul din 20 ianuarie 1740 de închinare a mănăstirii Flămînda, emis fără îndoială la Orașul de Floci, este scris de un „Gheorghe cîntărețul ot biserică domnească”⁷⁷, iar pe manuscrisul Bobulescu se reproduce o însemnare de pe o carte a „bisericii domnești” din Orașul de Floci⁷⁸.

Ruinată, odată cu decăderea definitivă a Orașului de Floci în a doua jumătate a secolului al XVIII-lea, biserica este menționată la sfîrșitul veacului de generalul Bauer. Cum matorul austriac surprinde ruinele a trei biserici, Biserica

⁶³ *Ibidem*, III, p. 54—55 și pl. CI—CVI.

⁶⁴ *Ibidem*, p. 70—71 și pl. CCXXVI—CCXXXI.

⁶⁵ N. Conovici, *op. cit.*, p. 203.

⁶⁶ C. Moisescu, *Decorație exterioară zugrăvită pe tencuială a monumentelor din Țara Românească (sec. XIV—XVII)*, in „Revista muzeelor și monumentelor. Monumente istorice și de artă”, XLIII, 1974, nr. 1, p. 54—58.

⁶⁷ N. Conovici, *op. cit.*

⁶⁸ *Ibidem*, p. 201.

⁶⁹ *Ibidem*, p. 203.

⁷⁰ R. Lungu, T. Papisima, P. Vlădilă, *op. cit.*

⁷¹ T. Papisima, P. Vlădilă, in „Cercetări arheologice”, V, 1982, p. 129—132.

⁷² N. Conovici, *op. cit.*, p. 201, 205—206.

⁷³ D. Iliescu, *op. cit.*; N. Iorga, *op. cit.*, p. 45; C. G. Giurescu, *Istoria Românilor*, III₂, București, 1944, p. 497, fig. 9; N. Conovici, *Delimitarea*, p. 64.

⁷⁴ Venera Rădulescu, in „Cercetări arheologice”, III, 1979, p. 228, 230, 232.

⁷⁵ R. Lungu, T. Papisima, P. Vlădilă, *op. cit.*, p. 126.

⁷⁶ V. Costăchel, P. P. Panaitescu, A. Cazacu, *op. cit.*, p. 414.

⁷⁷ Vezi nota 43.

⁷⁸ N. Stoicescu, *op. cit.*, nota 41.

nr. 1 ar putea fi cea numită „*Orasch Weki*“⁷⁹, deoarece ruinele Flămîndei au dispărut cu desăvîrșire, iar Mănăstirea Ghidiliți, conform hărții stolnicului Constantin Cantacuzino, era amplasată undeva la nord de Orașul de Floci⁸⁰.

3. *Biserica nr. 2* (fig. 5). Aflată la cca 300 m nord-vest de Biserica nr. 1, se datează, pe baza elementelor de plan și de inventar, în a doua jumătate, poate chiar în ultimul sfert al secolului al XVI-lea⁸¹. Elementele de elevație lipsesc. Prin reconstituire de plan, credem că dimensiunile monumentului erau de cca 18 m lungime și 7 m lățime (10 m în dreptul absidelor laterale).

Biserică de plan triconc⁸², al cărui prototip îl constituie biserica mănăstirii Cozia⁸³, se apropie structural de ctitoria lui Radu cel Mare de la Dealu⁸⁴. Facem această apreciere ținînd seama de urmele unui pilastru de zidărie care se mai păstrează în zona de nord a fostului pronaos, care în nici un caz nu putea constitui martorul zidului de închidere către vest a acestui compartiment, întrucît în zona respectivă se păstrează *in situ* urmele a patru înhumări, dintre care un mormînt datat cert cu monedă 1606, deci din epoca imediat ulterioară construirii monumentului, și două cavouri, dintre care unul dublu datat în secolul al XVII-lea⁸⁵. Adăugăm amănuntul demn de relevat, că pe latura de sud a fostului pronaos se mai păstrează, pe o porțiune de 5 m, urme de demantelare⁸⁶, fapt care vine în sprijinul ipotezei noastre.

În această situație, biserica de care ne ocupăm reproducea în zidărie de cărămidă atît structurile planimetrice și spațiale, cît și plastica decorativă a ctitoriei de la Dealu; adică pronaosul era acoperit cu o boltă semicilindrică longitudinală în partea de vest, iar către est cu două mici turle separate printr-un arc median longitudinal și care se sprijineau către mijlocul compartimentului pe un arc transversal din care se mai păstrează urmele de zidărie ale piciorului de nord.

Naosul era încununat, în mod sigur, de construcția unei turle, susținute către sud și nord de boltirea absidelor laterale, iar către est și vest, judecînd după forma planului, de două arce semicilindrice transversale avînd nașterile pe 4 pilaștri, din care urmele celor doi dinspre vest au putut fi depistate arheologic.

Pe partea de est a monumentului, prin analogie cu alte monumente contemporane de acest tip (Tutana⁸⁷, Gorgota⁸⁸), considerăm că boltirea era realizată cu un segment semicilindric longitudinal, racordat la o semicalotă care corespundea absidei propriu-zise a altarului.

Fără îndoială că nu puteau lipsi cele două anexe indispensabile pentru cerințele cultului, proscomidia și diaconiconul.

Din ceea ce cunoaștem, acest tip de plan („*Dealu*“), devenit, prin repetare, model „*de familie*“ la urmașii lui Radu cel Mare (Vlad Vintilă, Pătrașcu cel Bun, Mihnea Turcitul), a fost utilizat în secolul al XVI-lea la edificii mănăstirești (Menedic — 1532, Gorgota — 1554/1557, Tutana — 1582)⁸⁹; de aici și presupunerea că acest lăcaș a aparținut unui ansamblu mănăstiresc realizat, probabil, ca urmare a unei inițiative domnești, fără a putea preciza ctitorul.

Biserica este înconjurată de o necropolă destul de întinsă, datată pe baza inventarului în intervalul secolelor XVI—XIX⁹⁰.

Identificarea hramului monumentului și a numelui ctitorilor săi nu a fost posibilă pînă acum. Procedînd prin eliminare,

Mănăstirea Ghidiliți din harta stolnicului Cantacuzino și biserica cu același nume din memoriile lui Bauer ar putea fi monumentul tocmai prezentat.

4. Mănăstirii sau bisericii *Ghidiliți* (*Ghidilitza*)⁹¹ nu i-a fost stabilit, pe cale arheologică, amplasamentul. Se afla, probabil, undeva la nord de Orașul de Floci. Bauer îi consemna ruinele⁹². Ar putea fi asimilată, cu multe rezerve, Bisericii nr. 2.

2. *Metohul mănăstirii Vatopedi*. Dintr-un document din 7 octombrie 1609 aflăm că Radu Șerban a întărit Mănăstirii Vatopedi de la Muntele Athos jumătate din vadurile cu morile de la Orașul de Floci, unde era metohul mănăstirii⁹³.

Cuvîntul metoh putea însemna atît lăcaș de cult închinat, cît și loc destinat desfacerii mărfurilor de pe moșiile mănăstirești (pivnițe, prăvălii) sau altor activități (hanuri)⁹⁴, sau, de ce nu, ca în cazul nostru, mori închinat. O identificare precisă a metohului mai sus menționat nu se poate face.

6. *Biserica nr. 3*, de plan trilobat, descoperită, în cursul campaniei arheologice 1983, la cca 1 km sud de Biserica nr. 2⁹⁵.

*
* * *

Dintre monumentele istorice de la Orașul de Floci prezentate mai sus, trei pot fi datate cu precizie. Unul (Biserica nr. 2) a fost ridicat în ultimul sfert al secolului al XVI-lea, două (Biserica nr. 1, Mănăstirea Flămînda) au fost refăcute sau zidite din temelie în plină epocă a lui Matei Basarab, cea mai dinamică etapă din istoria arhitecturii eclesiastice românești⁹⁶.

Din punct de vedere administrativ, lăcașele de cult de la Orașul de Floci se aflau în eparhia episcopului de Buzău⁹⁷; apropierea scaunului episcopal, dar și documentele impun această constatare. În momentul consemnării în act de emanație individuală a unei danii făcute la 8 octombrie 1652 Mănăstirii Flămînda, unul dintre martori era ieromonahul Serghie de la „*sfința episcopie* <a Buzăului>“⁹⁸, documentul de întărire cu aceeași dată fiind redactat de cancelaria episcopului de Buzău, Serafim⁹⁹.

O altă concluzie care se impune este că în vatra propriu-zisă a orașului se aflau doar bisericile 1, 2 și 3, și undeva, credem noi, spre extremitatea nord-nord estică a ei. Ce argumente concură în susținerea acestei teze? Mai întii, un număr atît de mare de necropole, peste patru¹⁰⁰, descoperite în zona de la sud de ferma avicolă a C.A.P. Giurgeni, conduce la ideea că cercetarea arheologică de pînă acum a surprins numai o parte din vatra orașului, și anume una dintre limitele ei. În al doilea rînd, este bine știut că, în cea mai mare parte a cazurilor, cartierele meșteșugărești ființau în mahalalele de margine ale târgurilor și orașelor din Țara Românească și Moldova. Or, tocmai în această zonă, contemporan cu bisericile 1 și 2, se afla un întins cartier meșteșugăresc¹⁰¹. În sfîrșit, nivele de locuire de secol XV, cînd așezarea de la gura Ialomiței se afla în plină ascensiune, au fost depistate

⁹¹ C. C. Giurescu, *op. cit.*, p. 20; Bauer, *op. cit.*

⁹² Bauer, *op. cit.*

⁹³ „D.I.R.“, B, XVII₁, doc. 368.

⁹⁴ V. Costăchel, P. P. Panaitescu, A. Cazacu, *op. cit.*, p. 423; N. Stoicescu, *op. cit.*, p. 523, nota 92; chiar mănăstirii Flămînda de la Orașul de Floci i se vinde o casă în oraș „*ca s(ă-i) fiia metoh*“ (Arh. St. Buc., M-rea Radu Vodă, XXVII/5).

⁹⁵ Informație Anca Păunescu, L. Chițescu.

⁹⁶ C. C. Giurescu, *Matei Basarab, cel mai mare ctitor bisericesc al neamului nostru*, în *Înalt Preasfințitul arhiepiscop și mitropolit Neodim Patriarhul României prinos la sărbătorirea a optzeci de ani de vîrstă*, București, 1946, p. 167—176.

⁹⁷ Pentru istoria episcopiei Buzăului în secolul al XVII-lea, vezi M. Păcurariu, *Istoria bisericii ortodoxe române*, II, București, 1981, p. 169—177.

⁹⁸ Vezi nota 15.

⁹⁹ Arh. St. Buc., M-rea Radu Vodă, XXVII/7.

¹⁰⁰ Este vorba mai întii, de necropolele bisericilor 1 și 2, apoi de un cimitir descoperit în curtea fermei avicole a C.A.P. Giurgeni (Venera Rădulescu, în „*Cercetări arheologice*“, IV, 1981, p. 132, 137, 139), de mai multe morminte apărute în șanțul de la sudul șoselei naționale București — Constanța (N. Conovici, *op. cit.*, p. 64).

¹⁰¹ R. Lungu, *Contribuții*, p. 516; L. Chițescu, în „*Cercetări arheologice*“, V, 1982, p. 137, 140 și 142, fig. 8; T. Papisima, P. Vlădîlă, *op. cit.*

⁷⁹ Bauer, *op. cit.*

⁸⁰ C. C. Giurescu, *Harta stolnicului Constantin Cantacuzino. O descriere a Munteniei la 1700*, în „*Revista Istorică Română*“, XIII₁, 1943, p. 20 nota 4; N. Conovici, *op. cit.*, p. 65.

⁸¹ Anca Păunescu, în „*Cercetări arheologice*“, III, 1979, p. 224, 226, 228; IV, 1981, p. 130, fig. 6 și p. 139—140; V, 1982, p. 147, 149—156.

⁸² G. Ionescu, *Istoria arhitecturii în România*, I, București, 1963, p. 374—375; C. Moisescu, *Tîrgoviște*, p. 117.

⁸³ N. Ghika-Budești, *op. cit.*, I, p. 15 și pl. XXIV—XXXV.

⁸⁴ *Ibidem*, p. 24 și pl. LIX—LXXV; C. Moisescu, *op. cit.*, p. 130—134.

⁸⁵ Anca Păunescu, *op. cit.*, IV, 1981, p. 130, fig. 6; V, 1982, p. 149, fig. 13.

⁸⁶ Informație Anca Păunescu.

⁸⁷ N. Ghika-Budești, *op. cit.*, II, p. 32—33 și pl. XCVI—XCVIII.

⁸⁸ C. Moisescu, *op. cit.*, p. 136—142.

⁸⁹ *Ibidem*, p. 117, 140—142; idem, *Două ctitorii bucureștene ale lui Matei Basarab și locul lor în evoluția arhitecturii românești*, în *Matei Basarab și Bucureștii*, București, 1983, p. 98.

⁹⁰ Anca Păunescu, *op. cit.*, III, 1979, p. 224.

cu totul sporadic¹⁰², confirmând teza, susținută mai înainte de N. Conovici, pe cale topografică¹⁰³, că monumentele mai sus-menționate se aflau undeva spre extremitatea nord-nord estică a vetrei rezultate prin extinderea Orașului de Floci.

Rolul cultural al fundațiilor eclesiastice de la Orașul de Floci ne este relevat, printre altele, de acel logofăt Ivan cel

¹⁰² Vezi rapoartele de săpătură de la Orașul de Floci, în „Cercetări arheologice”, III, 1979, p. 199–246; IV, 1981, p. 120–143; V, 1982, p. 129–166.

¹⁰³ N. Conovici, *op. cit.*, fig. p. 65.

Bătrîn din Orașul de Floci, activ grămatic domnesc sub Mihai Viteazul¹⁰⁴, și de Neagoslav de la Floci, ajutor asiduu al lui Coresi la Scheii Brașovului¹⁰⁵, amândoi oameni de carte, formați fără indoială, cel puțin în primii ani de viață, în atmosfera culturală a „varoșului”; rolul militar (în cazul Mănăstirii Flămînda) se întrevește prin prezența lui Matei Basarab, în momente de cumpănă pentru țară, în sau în preajma orașului aflat la fruntariile de est ale Țării Rmânești¹⁰⁶.

¹⁰⁴ „D.R.H.”, B, XI, vezi Indicele; D. Iliescu, *op. cit.*, p. 29.

¹⁰⁵ D. Iliescu, *op. cit.*

¹⁰⁶ *Călători străini*, V, p. 449; N. Conovici, *op. cit.*, p. 66.

RÉSUMÉ

L'auteur présente le fruit de ses recherches d'archives et des fouilles archéologiques concernant six monuments historiques de la ville disparue de Valachie dite Orașul de Floci („la Ville de la laire”).

Il s'agit d'une église de plan rectangulaire comprenant un premier niveau de constructions de la fin du XV^e siècle et du début du siècle suivant, puis des réfections de la première moitié du XVII^e siècle (église n° 1); de deux églises de plan tricenque, dont l'une date de la fin du XVI^e siècle (église n° 2); d'une église succursale „cédée” au monastère

Vatopédi du Mont Athos et attestée au début du XVII^e siècle (1609); du monastère Flămînda fondé par le boyard Hranite Blagodescul, „postelnic” vers le milieu du XVII^e siècle, et du monastère (ou église?) de Ghidiliți (Ghidilița), attesté pour la première fois par une source cartographique de 1700 et qui pourrait peut-être correspondre à l'église n° 2.

Deux de ces monuments, le monastère Flămînda et l'église n° 1, appartiennent à l'époque de Matei Basarab, l'étape la plus dynamique de l'histoire de l'architecture ecclésiastique roumaine.

UNELE CETĂȚI ALE BANATULUI ȘI DESENELE LUI L. F. MARSIGLI*

DR. ARH. GHEORGHE SEBESTYÉN

Numele lui Luigi Ferdinando Marsigli (sau Marsili), născut la 20 iulie 1658 și decedat la 1 noiembrie 1730, își are locul binemeritat în istoria științelor: „Danubius Pannonic-Mysicus”, publicată în 1726 la Haga și Amsterdam, i-a conferit o reputație mondială de naturalist. Cercetător atent, a consemnat în această lucrare consacrată Dunării, de la izvoarele ei pînă la deltă, și alte observații demne de interes, cum ar fi antichitățile romane.

Mai puțin cunoscută este însă activitatea sa militară.

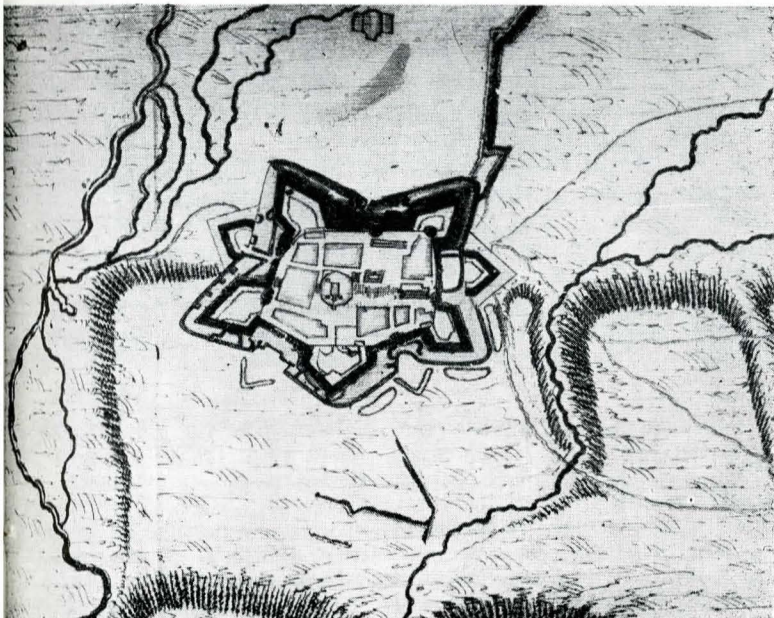
Din 1681 intră în serviciile Habsburgilor. Ca general al geniștilor, participă la eliberarea Budei (1686) și la războaiele antiotomane de la finele secolului, ajungînd și în Banat; apoi participă la războiul de succesiune a Spaniei (1701–1714). Ca o consecință a acestei activități, în volumul 21 al manuscriselor sale, păstrate la Biblioteca Universitară de la Bologna, se găsesc numeroase relevee de cetăți, pe format de cca. 32×45 cm, realizate de corpul de ingineri

militari de sub conducerea sa. Aceste desene datează din toamna anului 1697. În urma tratatului de pace din 26 ianuarie 1699 de la Karlowitz, aceste cetăți au fost demolate în primăvara anului 1701 — excepție făcînd cetatea Arad, care a mai supraviețuit cinci decenii — astfel încît se prezintă în volumul amintit al manuscriselor și situația după demolare¹.

* Partea referitoare la Caransebeș, Lugoj, Mehadia și Jdioara a fost prezentată la sesiunea anuală cu tema „Artă și istorie. Imaginea — document de civilizație românească”, organizată în 21–22 februarie 1983 de Comitetul Național de Istoria Artei în București.

¹ Veress E., *A bologna Marsigli-iratok magyar vonatkozásai*, Budapesta, 1906, p. 8–9. Cu excepția — neexplicabilă — a Cenadului, ele se găsesc microfilmate la Direcția Generală a Arhivelor Statului, București, Fond Italia, rola 39, clișeele 616–637. Pentru semnarea lor, precum și pentru indicarea altor surse documentare, îi sintem recunoscători istoricului Costin Feneșan. Obținerea fotografiei despre Cenad s-a făcut cu bunăvoința Bibliotecii Universității din Bologna și a prof. arh. Grigore Ionescu, cărora la mulțumim pe această cale.

Caransebeș, plan din 1697



Caransebeș plan (proiect de modernizare) din 1697

