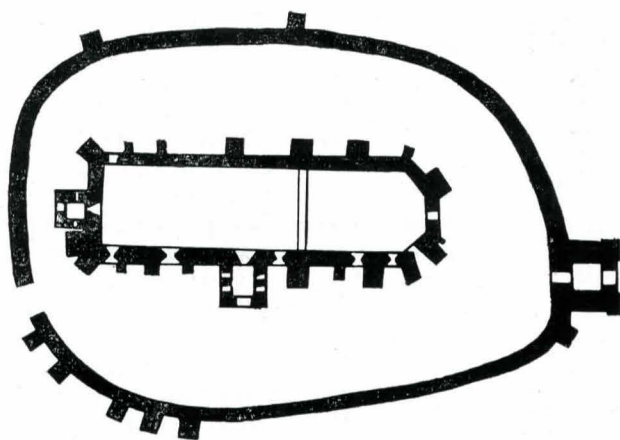


În evul mediu, în zona de sud-est a Transilvaniei, cuprinsă între riul Olt și Riul Negru, se întindea ținutul Trei Scaune, ce corespunde aproximativ cu teritoriul județului Covasna de astăzi. Pe văile lor, împrejmuite de munți, treceau drumuri de mare importanță pentru Transilvania medie-

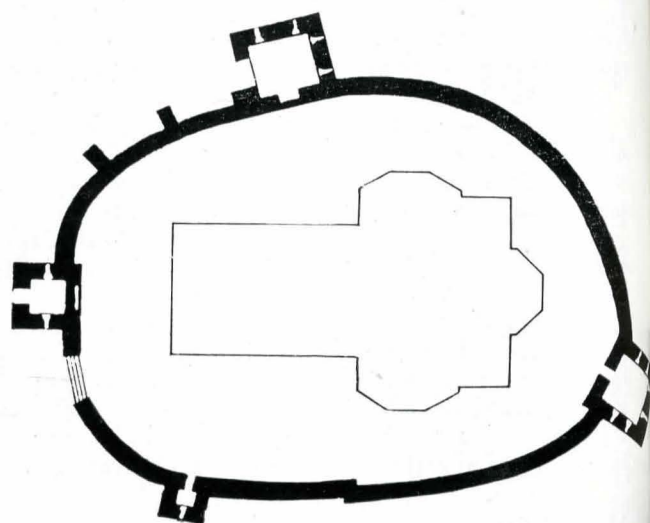
și tătarilor, să pătrundă în Transilvania pentru a jefui și pirjoli satele și orașele așezate la marginile ei.

În secolul al XV-lea, după ce primejdia invaziilor turcești a devenit evidentă, în aproape fiecare localitate a început acțiunea de autoapărare. Fiind cele mai rezistente clădiri din

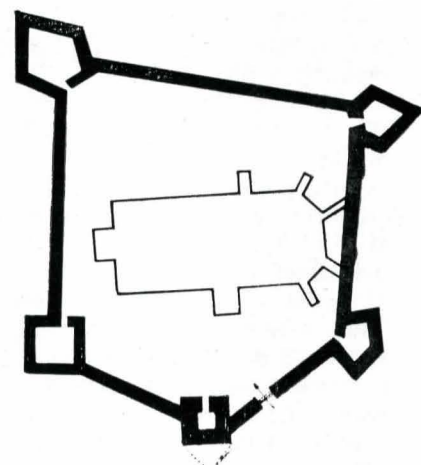


Belin. Biserica unitariană cu incinta fortificată. Plan general (După S.S.A. Sf. Gheorghe 1962)

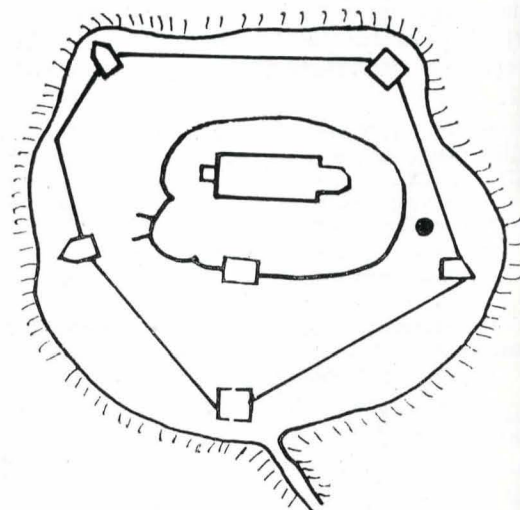
Zăbala. Biserica reformată cu incinta fortificată. Plan general (reproducere după Korompay György).



vală, făcând legătură, prin defileul Întorsura Buzăului și Oituzului, cu Moldova și Țara Românească. Pe aceste drumuri circulau călători și negustori străini și localnici, care treceau



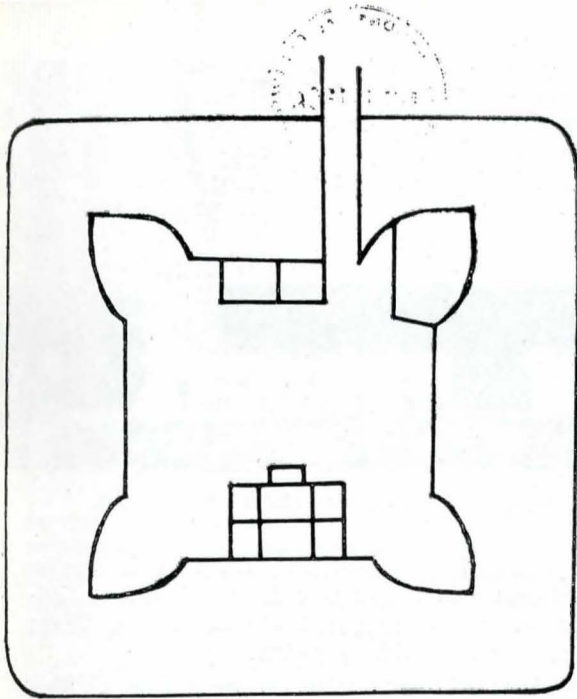
Arcuș. Biserica unitariană cu incinta fortificată. Plan general (După S.S.A. Sf. Gheorghe 1962)



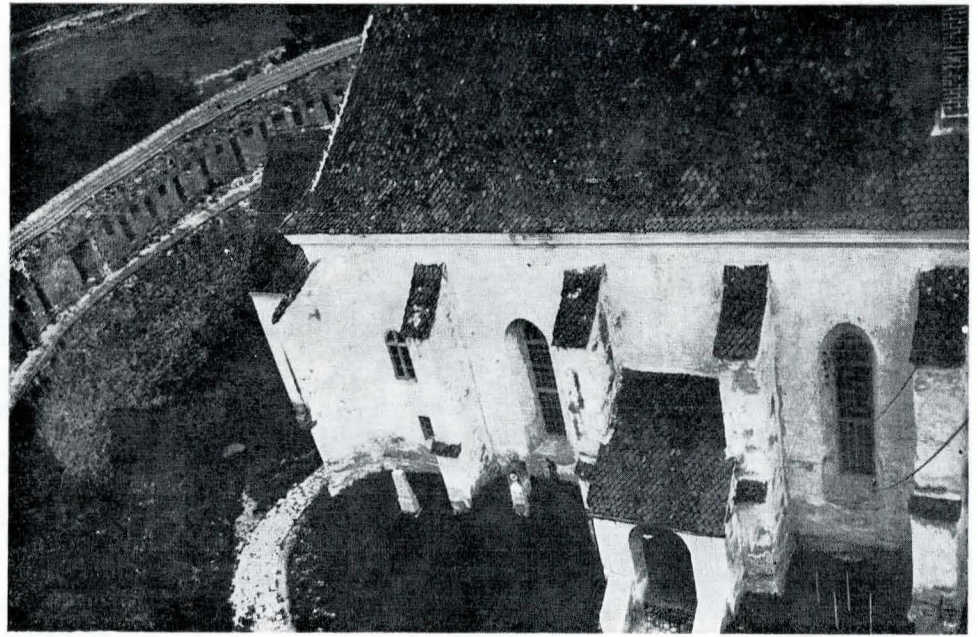
Ilieni. Biserica reformată cu incinta fortificată. Plan general (După desenul lui Orbán Balázs, op. cit.)

chiar și dincolo de granițele țărilor învecinate. Aceleași drumuri ofereau posibilitatea și inamicilor, mai cu seamă turcilor

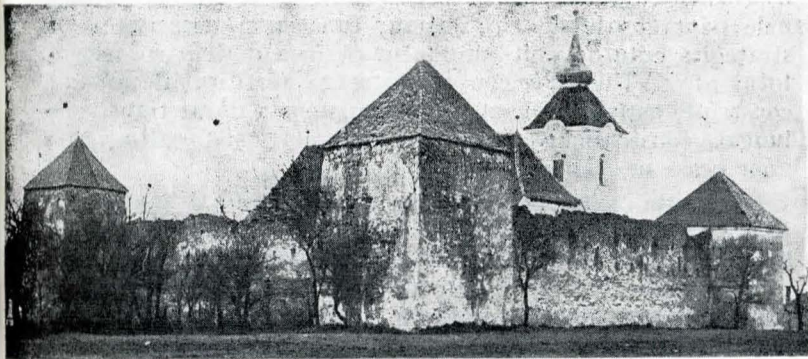
* Articolul face parte din lucrarea noastră *Fortificările medievale în Trei Scaune*, în curs de apariție la Editura Kriterion.



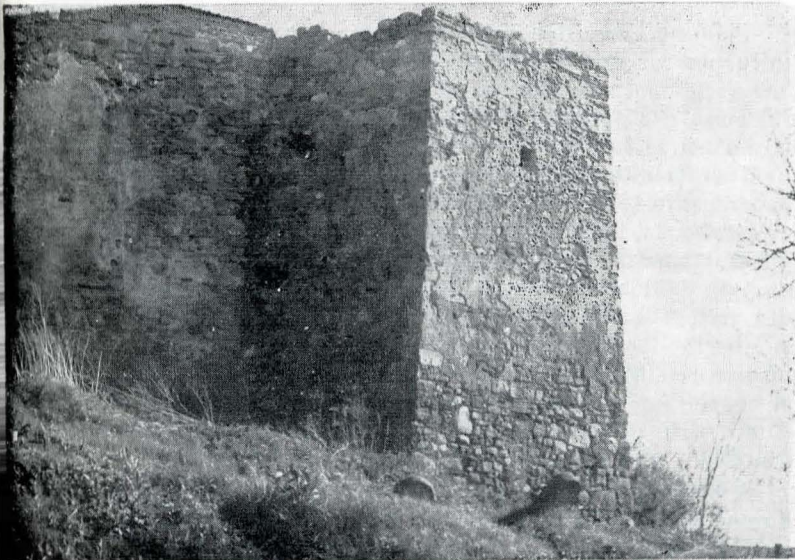
Planul fostei cetăți din Várhegy. Plan general (După desenul lui Orbán Balázs, op. cit.)



Biserica fortificată din Sf. Gheorghe, secolul al XVI-lea. Vedere parțială



Biserica fortificată din Arcuș, secolul al XVI-lea. Plan general (foto: Simon József).



Biserica fortificată din Aita Mare, secolul al XVI-lea. Vedere parțială.

sat, bisericile au fost supuse unor lucrări de fortificare efectuate de localnici; împrejurimile bisericilor au devenit astfel mici șantiere datorită lucrărilor de fortificare defensivă. Amenințați permanent de primejdia ce se apropia, sătenii au fost constrinși să efectueze o muncă utilă lor și cât mai puțin costisitoare. În acest sens grăitoare este, de exemplu, fosta inscripție de pe turnul de intrare al bisericii fortificate de la Belin, în care se menționează: „cu o mină munceau, cu cealaltă țineau arma, gata de luptă împotriva turcilor”¹.

¹ Kelemen Lajos, *Művészettörténeti tanulmányok* (Studii de istoria artei), Ed. Kriterion, București, 1977, p. 215—217.

În secolul al XVI-lea primejdiilor din afară ce amenințau Moldova, Țara Românească și Transilvania deopotrivă li s-au adăugat și frământările interne printre care se aflau și cele ale secuilor din Transilvania. Secuții liberi au fost în parte iobăgiți, creîndu-se astfel o diferențiere și mai pronunțată a claselor sociale². Acest lucru explică apariția unei noi lucrări de fortificare în zona Trei Scaune, datînd de pe la sfîrșitul secolului al XVI-lea (și mai ales de la începutul secolului al XVII-lea, timp în care în vestul Transilvaniei nu prea sînt semnalate astfel de lucrări în comune și sate).

Deci, la sfîrșitul secolului al XV-lea și în secolele următoare, sfîrșitul secolului al XVI-lea și începutul secolului al XVII-lea, în Trei Scaune s-au efectuat ample lucrări de auto-apărare, construcții cu caracter de fortificație, ca urmare a nevoii de supraviețuire și ca o continuare a lucrărilor cu același caracter realizate în zonele învecinate din sud-vest (Țara Birsei și împrejurimile Sibiului). Deși fortificațiile din Trei Scaune erau mai modeste decît cele din ținuturile învecinate, ele au jucat un rol la fel de important în apărarea locuitorilor de aici.

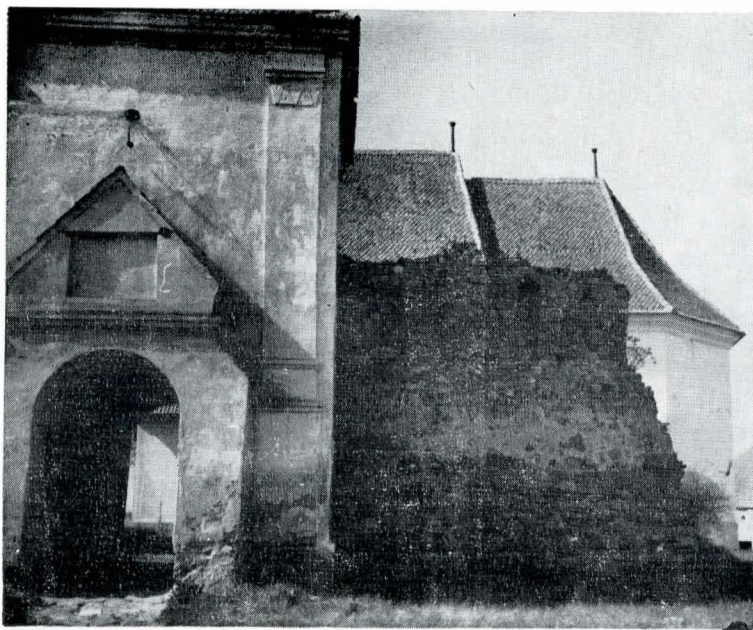
Sistemul de apărare al bisericilor fortificate din zona Trei Scaune este deosebit de cel al fortificațiilor din vestul Transilvaniei în care însăși clădirea bisericii a fost transformată în scopul fortificării; în județul actual Covasna biserica a rămas intactă, ridicîndu-se împrejurul ei un zid de apărare care, de fapt, a însemnat fortificația în sine (excepții: Aita Mare și Zăbala).

În cele ce urmează ne vom ocupa de sistemul de fortificare al bisericilor din zona Trei Scaune, mai ales pentru motivul că acestea sînt mai puțin cunoscute și descrise³, în timp ce bisericile fortificate din sud-vestul Transilvaniei au o bibliografie relativ bogată.

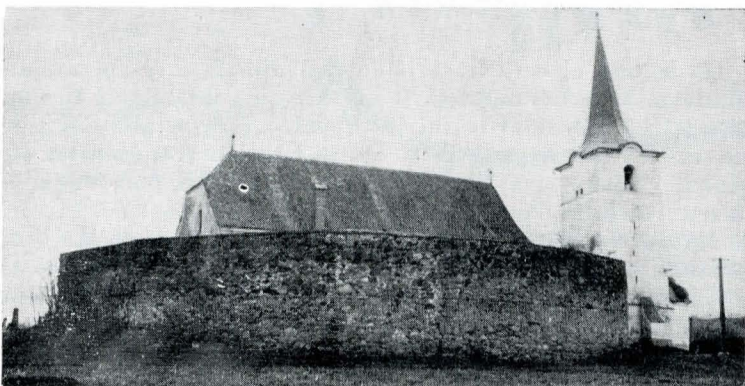
Înainte de a începe descrierea și analiza amănunțită a caracteristicilor acestor fortificații, vom face unele precizări referitoare la așezarea lor geografică, ceea ce ne va permite să conturăm cu claritate direcția drumurilor urmate de invadatorii tătari și turci. Astfel, cele mai afectate așezări se dovedesc a fi cele aflate de-a lungul văii Oituzului și pe malul

² Székely felkelés 1595—1596 (Răscoala secuilor din 1595—1596), red. Benkő Samu, Demény Lajos, Vekov Károly, Ed. Kriterion, București, 1979.

³ Cele mai însemnate lucrări de sinteză despre bisericile fortificate din județul Covasna: Entz Géza, *Székelyföldi templomerdők* (Bisericile fortificate la secuime), „Szépművészet”, 1944, nr. 4; Kelemen Lajos, op. cit., p. 213; Orbán Balázs, *Székelyföld Leírása* (Descrierea Țării Secuilor), vol. III, Budapest, 1887; Vasile Drăguț, *Arta gotică în România*, Ed. Meridiane, București, 1979; Virgil Vătășianu, *Istoria artei feudale în țările române*, I, București, 1959 și articolele lui Kónya Ádám apărute în ziarul „Megyei Tükör”, anii 1979—1980. Pe această cale țin să mulțumesc fostului meu profesor Kónya Ádám pentru ajutorul dat la lămurirea unor probleme în legătură cu această temă.



Biserica fortificată din Ilieni, secolul al XVI-lea. Vedere parțială.



Biserica fortificată din Gidfalău, secolul al XVI-lea. Plan general (foto: Simon József).

Riului Negru, între munții Nemere și Bodocului, ca, de pildă, așezările Lemnia, Estelnic, Poian, Sînzieni, Turia de Jos (zidul de apărare demolat), Turia de Sus, Cernatu de Sus și de Jos, Albiș, Dalnic (zidul de apărare demolat în 1900) și Moacșa (zidul de apărare demolat la sfârșitul secolului al XIX-lea), iar la sud, la poalele muntelui Brețcu: Ojdula (zid de apărare demolat în mare parte), Ghelița, Pava și Zăbala.

O altă cale de acces spre ținut era cea prin trecătoarea Tușnadului, pe malul Oltului, între Munții Baraoltului și Bodocului. La capătul acestei văi, începând cu Cîmpia Frumoasă, se înălțau bisericile fortificate de la: Bodoc, Zălan, Ghidfalău (parțial demolat), Calnic, Arcuș, Sfântu Gheorghe, Ozun (zidul demolat în 1902), Lisnău, Ilieni, Sîncrăieni și Micfalău.

Tot pe malul Oltului, dincolo de Munții Baraoltului, se găseau bisericile fortificate din localitățile Baraolt, Aita Medie, Aita Mare și Belin.

În unele așezări mai modeste, unde construirea bisericii fusese deja terminată, sătenii au ridicat numai un zid scund din piatră brută, sau cărămidă, care ar fi putut rezista doar atacurilor unor cete răzlețe, sau oști cu efective reduse. Probabil că astfel de ziduri au înconjurat și bisericile din Bodoc, Zălan, Calnic, Aita Medie și Simeria (azi, cartier al orașului Sfântu Gheorghe) ca și bisericile din Ghelița, Poiana, Petriceni sau Sîncrăieni.

O apărare mai sigură, însă evident mai costisitoare, a constituit-o fortificarea bisericilor cu unul sau două ziduri înalte și groase, străjuite de turnuri și bastioane, ce se înfățișau ca niște adevărate fortărețe. În mod obișnuit, în părțile superioară și interioară ale acestor ziduri a fost ridicat un coridor de apărare, cu deschideri, prin care se putea trage asupra inamicului, sau arunca păcură fierbinte; zidul era prevăzut și cu metereze. Pentru apărarea mai temeinică a porții de intrare s-a adăugat și câte o barbacană la distanță de câțiva metri de la intrare (Aita Mare, Zăbala).



Biserica fortificată din Sînzieni. Plan general (foto: Simon József).

O mare parte a bisericilor fortificate din Trei Scăune au fost asigurate cu turnuri cum erau cele de la Esrelnic, Gidfalău, Ilieni (zidul interior) care aveau câte un turn, la Sfântu Gheorghe cu două, iar la Belin cu patru.

În urma răspîndirii armelor de foc, în secolul al XVI-lea tehnica apărării s-a dezvoltat și ea, recurgîndu-se la planuri de apărare mai eficiente. S-au construit astfel ziduri de apărare cu patru, cinci, șase colțuri, sau chiar mai multe, întărite cu bastioane. Noutatea în tehnica apărării o constituiau bastioanele pentagonale de tip italian; funcția și necesitatea lor strategică erau dovedite de faptul că în a doua parte a secolului al XVI-lea, în Europa întreagă fortificațiile au fost construite astfel. Influența acestui sistem a durat timp îndelungat, construindu-se în acest mod cetăți și fortificații ale unor orașe mai mari.

Influența renascentistă în construcția fortificațiilor a ajuns în Transilvania prin meșterii veniți din nordul Italiei; datorită lor, s-a schimbat nu numai fațada cetăților, dar s-a produs și transformarea întregii construcții. În urma acestor transformări, cetățile din Transilvania, pînă atunci înălțate sub imperiul nevoilor imediate de supraviețuire, s-au construit altfel: fațade pitorești, forme mai complicate, adaptate la specificul terenului și ridicate după principiul simetriei, au luat locul zidurilor simple și al turnurilor dispuse după nevoi strict de strategie inițială (Gherla, Satu Mare, Oradea)⁴.

Prima cetate din zona Trei Scăune în care se putea observa influența fortificației de tip italian a fost construită la Várhegy, pe cîmpia Țofalău, unde, în anii '60 ai secolului al XVI-lea, din porunca regelui Ioan Sigismund, a fost ridicată, în amintirea înfringerii răscoalei secuilor din 1562, pe ruinele unei cetăți mai vechi. Nu se cunoaște forma originală a cetății, deoarece, în 1595, cînd Mihai Viteazul a intrat în Transilvania cu oștile sale, la care s-au alăturat și secuii, cetatea din Várhegy a fost dărîmată. Se știe că secuii au participat activ la bătăliile purtate de domnul român, iar această colaborare a fost urmată din partea lui Mihai Viteazul de recunoașterea drepturilor și libertăților secuiești, printre acestea fiind și dreptul de a nu permite să fie ridicate în secuime cetăți de supraveghere și reprimare a populației. Astfel se explică cererea secuilor de a distruge cetatea Várhegy, care, în ciuda hotărîrilor Dietei din 1600, nu a mai fost ridicată niciodată⁵.

Astăzi se pot distinge doar forma generală a cetății și dimensiunile șanțului care o înconjură; de formă pătrată, cetatea prezintă patru bastioane petale la colțuri, după cum se poate vedea din desenul făcut la mijlocul secolului trecut de Orbán Balázs⁶, desen din care reiese că a fost prima fortificație de tip italian din regiunea Trei Scăune. Ea a influențat direct construcțiile ridicate apoi pe aceste meleaguri, cetatea din Oradea exercitînd doar o influență indirectă. Trăsăturile de

⁴ Balogh Jolán, *Olasz tervezsek és hazai későrenaisance épületekn* (Proiecte italiene și clădiri ale Renașterii târzii), în „Magyarországi reneszánsz és barokk” („Renașterea și barocul în Ungaria”), „Studii de istoria artei”, red. de Galavics Géza, Akadémia Kiadó, Budapest, 1975, p. 55.

⁵ Demény Lajos: *Secuții în campania de eliberare a Țării Românești din 1595*, „Revista de istorie”, 1975, nr. 4, p. 495—514; Demény Lajos, *Secuții și Mihai Viteazul*, în *Mihai Viteazul. Culegere de studii*, București, 1975, p. 227—250.

⁶ Orbán Balázs, *Op. cit.*, p. 162.

bază ale fortificațiilor noi de tip italian se găsesc deci la Várhegy. În zona Trei Scaune, ele apar doar în fortificările din jurul bisericilor, ca de pildă la Ilieni (ziduri de fortificare hexagonale), la Arcuș (pentagonale) și la Aita Mare (ziduri pătrate neregulate).

Trebuie să menționăm însă că bastioanele ridicate în jurul bisericilor fortificate din zona Trei Scaune au urmărit ca ideea numai forma celor de tip italian, dar ca funcție au rămas la rolul specific al turnurilor.

Ultimul tip de fortificare al bisericilor din zona Trei Scaune îl întâlnim la biserica din Sînziene în forma ei actuală, formă de altfel unică în această regiune: ziduri scunde cu 10 colțuri și cu patru turnuri mici și rotunde. În părțile de sud și nord ale zidului mai există două ieșinduri în unghi, alăturate (având, împreună, forma de „M” în plan). Distanța dintre aceste două ieșinduri este atât de mică, încât, în caz de apărare, mai degrabă constituiau o piedică decât un sprijin, fortificația nefiind prea utilă pentru respingerea inamicului. Deși planul acestei fortificații arată influența construcțiilor din Renașterea târzie (formă de clește), din punct de vedere funcțional și practic era inefficient.

Analizând cu atenție elementele arhitectonice ale bisericilor fortificate din zona Trei Scaune, putem observa că, în ciuda deosebirilor existente dintre acestea și cele situate mai spre apus, acestea din urmă au exercitat, totuși, o influență asupra lor. Cea mai accentuată influență venea din zona Țării Birsei. De exemplu, gurile de păcură cu nișe în zidurile de apărare pe care le găsim în zona Trei Scaune la Belin și Aita Mare ne arată înrădăcirea lor strânsă cu cetățile țărănești din Prejmer, Hârman ș.a. acestea orientându-se spre tipul de fortificare a satelor cu populație săsească. Aceeași influență se poate observa și la bisericile din Aita Mare și Zăbala, unde, sub acoperiș, sub ciubucul de coroană înălțată, s-a construit și un coridor de apărare. Trebuie să menționăm că la biserica fortificată din Sfântu Gheorghe, ciubucul de coroană înaltă nu a îndeplinit nici un rol de apărare, fiind ridicat numai pentru decorativitate.

Elemente de influențare dinspre construcțiile din Țara Birsei se pot observa și la tiviturile renaștentiste ale zidului bisericii de la Belin, care seamănă cu ornamentele castelului Bran. În estul zonei Trei Scaune, se poate observa influența construcțiilor similare din județul Harghita, evidentă la zidurile de apărare cum sînt cele din Sfântu Gheorghe, sau Ilieni (zidul interior), cu metereze înguste și lungi, așezate în partea convexă, superioară a zidului, acoperită cu țigle.

Vorbind despre bisericile fortificate din Trei Scaune, simțim nevoia de a da și unele explicații cu privire la diferențele ce există între arhitectura bisericii fortificate din așezările săsești și secuiești. Stilul fortificării era determinat nu numai de tradițiile diferite, ci și de deosebirile ce existau în starea socială și materială a populației. Să le examinăm succint.

Așezați la cotitura sud-estică a Carpaților, secuii nu erau numai agricultori și crescători de vite, ci îndeplineau rosturi militare, fiind obligați să păzească și să apere granița de sud-est a Transilvaniei. Pentru a-și putea îndeplini aceste obligații, secuii au trăit în cadrul unor organizații militare permanente, care aveau funcția de a-i instrui și a-i pregăti pentru scopul propus, pentru a fi gata de a observa la timp și înfrunța dușmanul. Forma de control a acestei pregătiri era „lustra”, adică trecerea în revistă și verificarea pregătirii militare cu ocazia exercițiilor periodice. Aceste convocări constituiau importante momente din viața secuilor, pentru că întrețineau spiritul de luptă și pregătire militară, iar la apariția dușmanului puteau fi repede mobilizați pentru apărare. Modul lor de luptă — cavalerie ușoară de arcași, care erau foarte mobili — nu s-a modificat de-a lungul veacurilor, astfel încât și în secolul al XVI-lea el corespundea perfect nevoilor în împinerea atacului din partea turcilor și tătarilor. (Să nu uităm, că în aceste secole în vestul Europei se utiliza

cavaleria grea). Pe aceste meleaguri însă apărarea efectivă se realiza în lupta corp la corp pe un câmp liber, nu în cetăți⁷. Nu trebuie însă omis nici faptul că formele de apărare și sistemele de fortificare erau determinate în mare măsură de situația economică a locuitorilor acestor așezări. În timp ce coloniștii sași înstăriți, având de apărut o agricultură dezvoltată și centrele lor comercial-meșteșugărești, au construit fortificații adecvate, satele secuiești, ai căror locuitori au fost în primul rînd oșteni, cu stare materială mai modestă, s-au sprijinit mai mult pe forța și mobilitatea lor militară, decât pe soliditatea zidurilor ridicate, modul de trai și starea materială determinînd deci felul lor de a se apăra și de a construi.

Despre organizarea muncii de pe șantierele fortificațiilor din zona Trei Scaune nu avem prea multe mărturii. Aici, construcțiile medievale nu erau ridicate sub patronajul nobilimii sau al voievozilor, ca în celelalte zone ale Transilvaniei, ci cu forțe și resurse proprii, după nevoile localnicilor. Numele meșterilor a rămas necunoscut, după toate probabilitățile însă ei au fost localnici. Aceasta se poate deduce și din axul olog al bastioanelor ridicate de ei, în contrast cu axul ascuțit tipic de la bastioanele de tip italian. Deși acești meșteri nu puteau avea o pregătire prea solidă, ei și-au putut însuși cunoștințe minime necesare, deoarece participaseră la construcțiile întreprinse de principii Transilvaniei. Știm, de exemplu, că au lucrat la fortificarea cetății din Oradea, Ștefan Báthory obligîndu-i să muncească aici; mai târziu, Gabriel Bethlen folosește forța și priceperea lor în muncă la construcțiile ridicate sub domnia sa. Zidarii, dulgherii ș.a., odată întorsii acasă, au valorificat cunoștințele dobîndite la aceste lucrări, din localitățile lor de baștină, amenințate nu numai de invaziile dușmanilor tătari, turci, dar și de alte vicisitudini.

În spatele zidurilor fortificate, cei retrași aici din fața pericolului duceau o viață cotidiană organizată, sub conducerea unor căpetenii. Sătenii, retrași în interiorul fortificației, se supuneau unor legi mai severe; disciplina de viață asigura supraviețuirea în condiții de asediu, în egală măsură pentru toți: țărani, nobili sau străini, toți fiind obligați să se supună disciplinei, cel ce o călca era judecat cu severitate. Sistemul de ordine și disciplină al bisericii fortificate din Belin ne este cunoscut din statutele redactate în 1690, care prevăd ca toți cei adăpostiți aici să se supună cu strictețe celor doi căpitani și șapte decurioni aleși⁸. După apusul Soarelui toată lumea trebuia să se aplece la locul său. Intrarea și ieșirea din fortăreață se făceau cu aprobarea comandanților. Paznicii erau instruiți în mod special, mult mai sever decât ceilalți. Ei își ocupau posturile din coridoarele de apărare și la caturile turnurilor sau bastioanelor, urmărind nu numai împrejurimile imediate ale fortificației, dar și viața din interiorul ei. Neatenția lor putea avea urmări dintre cele mai grave, putînd deveni fatală pentru apărători. După trecerea pericolului, reîntoarcerea în sat putea fi efectuată tot conform ordinei sus-amintite; cine acționa fără aprobarea comandanților era pedepsit.

Reconstituirea stării bisericilor fortificate din perioada de dinainte de secolele XVIII și XIX este destul de dificilă, fiindcă multe dintre ele au fost modificate, reconstruite sau extinse. Unele din ele au fost demolate, iar materialul folosit la reconstruirea noilor biserici (Moacșa, Dalnic, Ozun). Totuși, ținînd seama de rolul lor social-economic și politic în epoca respectivă, folosind descrierile, izvoarele, inscripțiile medievale și interpretînd forma actuală a bisericilor fortificate, în linii mari ar fi posibilă reconstruirea formei inițiale a citorva dintre ele, reconsiderînd — în parte — modificările la care au fost supuse aceste construcții medievale.

⁷ Demény Lajos, *Răscoală secuiești în a doua jumătate a secolului al XVI-lea*, Editura politică, București, 1976.

⁸ „Székely Oklevéltár”, vol. IV, Budapeșt, p. 328.