

Valoarea de document istoric a lăcașului de lemn din Transilvania decurge, cel dintâi, din originea plămădirii sale colective, din implicarea, la înălțarea sa, a întregului sat.

Pisaniile, ce au însoțit pînă astăzi lăcașurile de lemn, cruțate de veacuri, consemnează conștiința rolului de ctitor colectiv al obștii. La 1696 „... s-a început cu îndemînrarea și toată cheltuiala satului ...” lăcașul din Văleni (fost Oaia), remarcabilul monument istoric de pe valea Nirajului; în 1733, pentru îndrăgitul monument din Brădet (Bihor), „... toți brădățanii, bătrîni și cu tineri, s-au nevoit, cine cu ce au putut ...”; „cu osteneala satului la anul 1794”, s-a ridicat biserica din Curtea (Timiș), exemplele putînd să-și urmeze cursul¹.

Cînd podoaba de desen și culoare și-a recăpătat prestigiul în arta românilor transilvăneni, cu aceeași cheltuială pereții bătrîni sau cei atunci reinnoiți s-au înfrumusețat, după cum o atestă slova aceleiași categorii de izvoare. La Stîna (Sălaj), lăcașul „s-au zidit de iznou în anul 1778 și s-au zugrăvit în anul 1795, prin cheltuiala și strădania bunilor pravoslavnici din acest sat”²; „... cu cheltuiala comunității satului Topla” (Timiș) s-a zugrăvit biserica de acolo; din aceeași cheltuială „a tot satul” este plătit Nicolae de la Lupșa Mare, în 1811 și 1813, pentru osteneala decorării cu pictură a lăcașurilor de la Sălciva (Hunedoara) și respectiv Troaș (Arad); „... prin strădania și cheltuiala dumnealor din acest sat Aștileu”³, zugrăvește Ioan Pop lăcașul acestora, ridicat „de iznou”⁴, în 1801; „cu cheltuiala a tot satul împreună în anul 1822” se înfrumusețează ctitoria de pe Valea Someșului, de la Fodora, iar, în

1828, din aceeași colectivă strădanie, lăcașul de la Căzănești (Hunedoara)⁴.

Pisaniile ce înscriu numele unuia sau al mai multor ctitori nu exclud, în genere, participarea obștii, primii pîrînd, de multe ori, a fi avut, mai degrabă, rolul de îndrumători, sau ispravnici ai lucrului. În 1764, David zugravul de la Curtea de Argeș își primește plata pentru zugrăvirea lăcașului din Sebiș (Bihor) de la: „... popa Filimon un galben, popa Vasile un galben, popa Lupu un galben, și poporeanii din cît au putut”⁵. Prezenței ctitorului Marc Toader în pisania de la Tilecuș (Bihor), din 1793, i se alătură mențiunea: „și cu cheltuiala de obște a satului s-a și gătut”⁶, după cum numele Ilie Trianu, la Tărcăița (Bihor) în 1796, este urmat de consemnarea „cu cheltuiala satului”⁷. Harnicul zugrav Simon din Abrud zugrăvește, „cu cheltuiala satului”, biserica din Fureșoara (Hunedoara); „cu cheltuiala de bani din tot satul Ociului” sînt împodobiți pereții ctitoriei de acolo; „din cheltuiala satului”, ai celei de la Finațe (Bihor), deși pisaniile acestora indică și numele unor ctitori individuali.

Nu putem să nu facem acum cuvenita legătură între lăcașul de lemn, podoaba-i de pictură și cartea în limba română pe care o deținea și pe filele căreia aflăm, adesea, mențiunea cumpărării ei de către întreg satul, uneori chiar, înșiruirea, cu răbdare, a numelor locuitorilor⁸, așa cum s-au nevoit a o face și zugravii ce au înfrumusețat, în 1782, ctitoria motilor de la Valea Largă.

Din considerentul asupra căruia am insistat, al ctitoriei de obște, tabloul votiv, de veche tradiție bizantină, familiar ctitoriilor cneziale, viguros și amplu în cea de-a doua jumătate

¹ Calitatea de ctitorie a obștii, a lăcașului de lemn din Transilvania a fost adesea remarcată în lucrările referitoare la diferite zone: „Monumente istorice bisericesti din eparhia Oradiei. Bisericile de lemn”, Oradea, 1978; Anca Pop-Bratu, *Pictura murală maramureșeană*, Ed. Meridiane București, 1982, p. 18, 112; Studiile privind monumentele de lemn din Transilvania cuprinse în „Buletinul monumentelor istorice” („BMI”), 1970—1973, și în „Revista muzeelor și monumentelor — Monumente istorice și de artă, 1974—1982.

² I. Cristache-Panaît, *Bisericile din Sălaj*, în „Monumente istorice...” p. 404.

³ Așchileu Mic, județul Cluj.

⁴ În Hunedoara, ca și în vestul Transilvaniei (Banat-Bihor), întîlnim adesea și familii de ctitori, faptul vîdînd nu numai trăinicia unei tradiții, dar și existența unor condiții istorice relativ mai prielnice, decît în restul Transilvaniei.

⁵ „Monumente istorice...” p. 188.

⁶ Ibidem, p. 203.

⁷ Ibidem, p. 200.

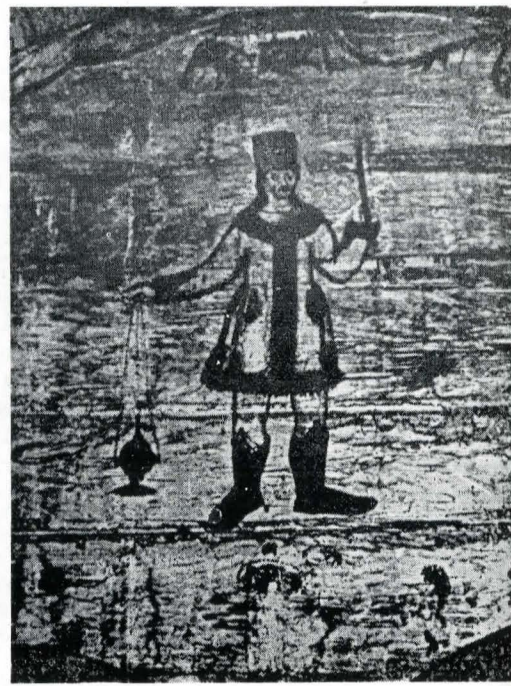
⁸ Ioana Cristache-Panaît, *Importante însemnări de pe cărți vechi tipărite la Vilcea și în alte părți*, în „Mitropolia Olteniei” („MO”) XXX, 1—3, 1978, p. 63—67.



Ctitorul de la Povirgina (jud. Timiș)

Ctitorul Petre Obead, în pictura de la Zolt (jud. Timiș)

Ctitorul picturii de la Honțisor (jud. Arad)





Unul dintre ctitorii picturii de la Luieriu (jud. Mureș)

Zugravul Ioan Lăpușean, în pictura de la Păușa (Bihor)

Fete din reprezentarea „Pilda fecioarelor”, în pictura de la Sirbi (jud. Sălaj)

a secolului al XVII-lea și în secolele următoare, pe pereții lăcașului de la sudul munților, nu-și va afla același loc și rol ca pe cei ai modestei ctitorii din așezările de peste munți.

Din podoaba pictată lăsată de vreme, a lăcașurilor ce dăinuie pe plaiurile transilvănene, culegem dovada influenței tabloului votiv, pe care zugravii de la sudul munților, sau cei formați sub îndrumarea acestora, l-au realizat pe pereții ctitoriilor voievodale⁹, pe cei ai altora străvechi¹⁰, sau din nou ridicați¹¹.

Din al XVII-lea veac se conservă la Tîrnăvița (Hunedoara) chipul principelui Mihail Apafy, și cel spiritual al lui Sava Brancovici¹², în friza apostolilor de la fruntariu¹³, pereții neprimind atunci decorul pictural.

Lui pan Vasilie Saplonțai, surprins documentar cu rosturi de conducere în Erașul de Sus, cît și soției sale, comanditarii,

⁹ De la Porcești (Turnu Roșu), Ocna Sibiului, sau a acelor dispărute.

¹⁰ Tabloul ctitoricesc de la Mănăstirea Săraca (județul Timiș), realizat în 1730 de pictori de la sudul munților; cel din 1724, de la Geoagiu de Sus, al zugravilor Ivan și Nistor din Rășinari, formați în atmosfera artistică brincovenească.

¹¹ La biserica din Prejmer (Brașov) se păstrează tabloul ctitorilor, Ioan Vlad și fiul său Gheorghe, pictat în 1791, de Ion zugravul; la Sohodol (județul Brașov), tabloul votiv al preotului ce a plătit pictura „papa Alionte cu soția, anul 1817, s-au zugrăvit prin mine Niculae zugravul din Turcheș”.

¹² Databile între 1656 și 1680.

¹³ Monument cercetat în 1966 și 1968.

din 1754, ai picturii de la Cuhea((județul Maramureș)¹⁴, zugravul le realizează portretele pe panouri mobile și nu într-un program iconografic¹⁵.

În Banat va fi impulsionat moda tabloului ctitoricesc zugravul Vasile diaconul, ca și cei care, tot din sudul munților, au împodobit Mănăstirea Săraca, dar consistența i-a fost dată de prestigiul chinezilor (conducător al satului bănătean, provenind din păstrarea tradiției instituției cneziale), acei fruntași ai satelor ce încurajau, de fiecare dată, refacerea așezării pustiite de turci, după cum emoționant rostește cronica de la Ezeriș¹⁶.

Zugravul de la Tismana, cît și cei formați prin priceperea sa au realizat chipuri ctitoricesci pe pereții unor lăcașuri arse ulterior de turci, sau pe ai celor dispărute, pe care conscripția de la 1865 le afla slabe și aproape de cădere¹⁷. Existența, odinioară, a acestora este evocată prin portretul lui Petru Obead, zugrăvit, în 1781, în tinda de la Zolt (județul Timiș),

¹⁴ În județ au mai fost semnalate și alte portrete: în biserica din Posta (al preotului Teodor Dragoș și al soției sale), la Coaș, ș.a. cf. A. Socolan, A. Toth, *Zugravi ai unor biserici de lemn din nord-vestul României*, în „Marmația”, I, 1963, p. 52. Un portret de preot a fost pictat pe o cruce a Bisericii Sf. Arhangheli din Dobric.

¹⁵ Anca Pop-Bratu, *op. cit.*, p. 50, 119, 120 și nota 230; Ecaterina Cincheza-Buculei, *Cîteva date noi despre meșterii bisericilor de lemn din Maramureșul secolului al XVIII-lea (Țara Lăpușului)*, în „Studii și cercetări de istoria artei”, („SCIA”) — Artă plastică, tom 27, 1980, p. 31.

¹⁶ Gh. Cotoșman, *Cronica de la Ezeriș din Țara Banatului*, în „MB”, XI, nr. 1—3, 1966, p. 107.

¹⁷ Arhiva Mitropoliei Banatului.



Maramureșence în reprezentarea „Nașterea Maicii Domnului” într-o icoană de la Călinești

Maramureșence în pictura de la Budești-Susani

Imaginea scenei „Judecata de Apoi”, din pictura de la Dobric (jud. Maramureș)

de către Teodor sau Atanasie din Lugoj, menționați în pisanie¹⁸, cât și prin cel al ctitorului principal de la Povirgina, rămas, ca prin hazard, din pictura tindei de aici. Degajând, prin întreaga-i ținută, seriozitate și hotărâre, Ioan Medescu este reprezentat în portul de sărbătoare al țaranului, compus din pantaloni de postav alb, vestă cu găitane, strînsă în chimir, zeghea tivită cu blană. Portretul nu mai păstrează legenda, dar realizatorul, Gheorghe Diaconovici, în pisania ce marca săvârșirea decorației pictate la 25 septembrie 1782, trecea ca prim ctitor pe Ioan Medescu, adăugînd mențiunea: „ce s-au numi”¹⁹.

În monumentul de la Hodoș, salvat din ruină²⁰, nu s-a mai putut recupera portretul din 1774, al chinezului Ioniță Muntean²¹, dar nutrim speranța aflării sub tencuiala pereților de la Bătești a tabloului votiv, reprezentînd pe frații Mihai și Ianoș Voinescu, platnicii picturii realizate de Gheorghe Diaconovici și Ștefan Popovici, la numai un an după aceea de la Povirgina, ca și al aceluia de la Margina, datorat lui Ioan zugravul din Lugoj²².

Din activitatea unui artist de pe valea Crișului Alb, dăinuie, din cea de-a doua jumătate a secolului al XVIII-lea, la Honțisor²³, dominînd timpanul de vest al naosului, vitregit de altă decorație, chipul impunător al unui țaran, cu suman bine croit, mărginit cu blană, și pe care tradiția satului îl atribuie ctitorului. Cu cădelniță în mîna dreaptă, ctitorul

afirmația că acestuia i se datora cheltuiala pentru pictură, de nu va fi fost însuși realizatorul ei.

Monumente de lemn, din estul Transilvaniei, participă la conturarea prezenței unor personaje din viața satelor în pictura de care și-au legat numele. La Săcalu de Pădure (judetul Mureș), pisania, din 1816, îl consemnează pe popa Chiril „care el s-a strădui”²⁴. În absidă, pe peretele de vest²⁵, legenda „cuceritul popa Chiril”²⁶ identifică portretul, frumos realizat, al acestuia²⁸.

Semnăindu-i chipul plin de înțelepciune, nu-l putem desprinde de însemnarea, ce-i completează memoria, așternută pe filele tipăriturii buzoiene, conform căreia a fost „cumpărată de cel plecat la București și toama în orașul Bucureștilor. Și s-au învrednicit de au cumpărat în seama bisericii din Săcalul de Margine, 1815, popa Chiril s-a rugat s-o cumpere”²⁹.

Două portrete de țarani, din aceeași parte a locului, cu cămăși lungi, croială rotundă la gît, pantaloni strînși și sumane lungi, s-au păstrat pe pereții lăcașului de lemn al ciobanilor din Luieriu³⁰. Cu sprijinul inscripției aflăm că ele înfățișează „pe preacinstitul și de bun neam Stagilă Iacob³¹, ficurator care au plătit 114 zloți și pe Vlăsa Ion, birău domnesc”. Și în acest caz prezența unor ctitori principali nu exclude participarea obștii, ea fiind, astfel, menționată: „și au dat din săteni care cum s-au îndurat, care cu toată inima au stat la lucru dumnealor”. Prin eforturile mai sus amintite, în 1839,



„Samson cel tare”, în pictura de la Cuhea (jud. Maramureș)

„Samson din Cirene”, în straie țărănești, în pictura de la Julița (jud. Arad)



Peregrini spre Emmanus, în pictura de la Turbuța (jud. Sălaj)

ridică, cu cealaltă mîna, o sabie. Pomelnicul ctitoricesc aflat în absidă, la locul obișnuit, începe cu numele Giurgiu, acesta fiind desigur reprezentat în imaginea artistică amintită.

La Surduc (județul Bihor), obștea își înnoiește ctitoria în preajma anului 1782, aceasta fiind însă împodobită, conform pisaniei, în 1808. Pe peretele de vest al naosului, ca și la Mănăstirea Săraca, artistul zugrăvește pe cei ce i-au plătit munca, cei doi bătrîni, din familia Vese, cu cămăși lungi, prinse în brîu, sumane pe umăr, și ale căror fețe sînt încadrate de plete lungi²⁴.

Faptul că la Tărcăita (județul Bihor), chipul, plin de expresivitate, al preotului Nicodim²⁵, însoțește inscripția, (în bună măsură curățată), din 18 iunie 1816, ne îngăduie

zugravul Stențel Condrat, autorul portretelor, dădea tinerețe și vioiciune pereților ce însumau atunci mai mult de două secole.

De la portretul zugravului Radu Munteanu, din 1782, pe care ochiul cercetătorului l-a aflat implicat în programul iconografic al pronaosului de la Ungureni, relevîndu-i semnificația³², nu mai cunoaștem altul, pînă la autoportretul lui Stențel Condrat. Originar din părțile Bistriței născădune, de la Țigău, cu o primă prezență în pictura de la Năsal (județul Cluj) din 1807, harnicul zugrav face mărturia conștiinței sale artistice la Săcalu de Pădure, realizîndu-și portretul, pe peretele de vest al naosului, alături de pisania din 1816, ce-l consemnează împreună cu amintitul popa Chiril, cu jupînul Simeon Cinger și cu întreg satul. Îmbrăcat cu o haină

¹⁸ I. Cristache-Panait, *Contribuții la cunoașterea picturii bătăne din bisericile de lemn de la sfîrșitul secolului al XVIII-lea și începutul secolului al XIX-lea*, în „SCIA” — Artă plastică, tom. 19, 1, 1972, p. 124.

¹⁹ Ibidem.

²⁰ Strămutat, și restaurat, în incinta Mitropoliei Banatului.

²¹ Date ce rezultă din inscripția de pe iconostas.

²² Autorul chivotului pietat în 1786.

²³ Strămutat și restaurat, în 1974, în incinta Episcopiei Aradului.

²⁴ „Monumente istorice...”, p. 183—186.

²⁵ Folosim prilejul pentru a consemna și portretul preotului Stan Iosif, bunicul poetului Șt. O. Iosif, din pictura bisericii de la Drăușeni (județul Brașov), prăbușită după 1965.

²⁶ Cu vremea au fost zugrăvite chipurile lui Mihail Fulea, răposat în 1890, și al urmașului său Ioan Duma.

²⁷ Pronumele pare a indica un autoportret.

²⁸ Un portret de preot, cel al lui „popa Vasile parohul locului”, din 1780, a fost semnalat în absida monumentului de la Bieaz, cf. Ec. Cincheza-Buculei, *op. cit.*, p. 31—32.

²⁹ Ioana Cristache-Panait, *Monumentul istoric de la Săcalul de Pădure* (jud. Mureș), în *Indr. past.* IV, Alba Iulia, 1980, p. 143—144.

³⁰ Astăzi se află la Jercălăi, orașul Urlați, jud. Prahova.

³¹ Formularea o reamintește pe aceea din pisania de pictură de la Daia, jud. Alba.

³² Ec. Cincheza-Buculei, *op. cit.*, p. 30—31.



Lie păgînul, în reprezentarea de la Rozavlea (jud. Maramureș)



Alegoria ciuemei și a lenei în pictura de la Orțița (jud. Maramureș)

albă de postav, zugravul, cu fața rotundă și luminoasă încadrată de părul lung, negru, era atunci în puterea vârstei³³.

În prima parte a secolului nostru, la Șerbeni (județul Mureș), strămoșescul lăcaș din lemn este înlocuit prin cel de zid care păstrează, de la cel străvechi, și o strană de cîntări. Pe fața acesteia zugravul Gheorghe, ce a dat, prin iscusința sa, renume așezării de aici, a pictat, în 1828, un tânăr grămătic, preocupat de cartea deschisă pe masa-i de lucru. După înfățișarea personajului, pictat, firav la trup, cu fața mică, ce evidențiază înălțimea frunții, avem temeuri să credem că-l reprezintă pe însuși faimosul zugrav al văii Beicii și pe care mărturiile istorice îl atestă și în calitatea de copist. În 1839, Gheorghe din Șerbeni copiază tipărirea bucureșteană care, după spusa sa, „s-au tălmăcit de pe limba grecească pe limba românească în Țara Românească, în zilele prealuminatului și înălțatului domn al țării aceia Io Mihai Racoviță Voievod”³⁴.

La Păușa (județul Bihor), în 1838, zugravul Ioan Lăpușean, tot pe o strană și-a desenat chipul³⁵, o alta fiind destinată portretului fratelui său, preotul Isaia³⁶. Portretul zugravului

³³ I. Cristache-Panaite, *op. cit.*, p. 43.

³⁴ Biblioteca Centrală Universitară Cluj, mss. 4032.

³⁵ Și la sudul munților zugravii și-au realizat portretul pe mobilierul de cult, cazul întilnit la Bucșani, în 1812, fiind edificator, cf. A. Pănoiu, *Pictura votivă din nordul Olteniei*, Ed. Meridiane, București, 1968.

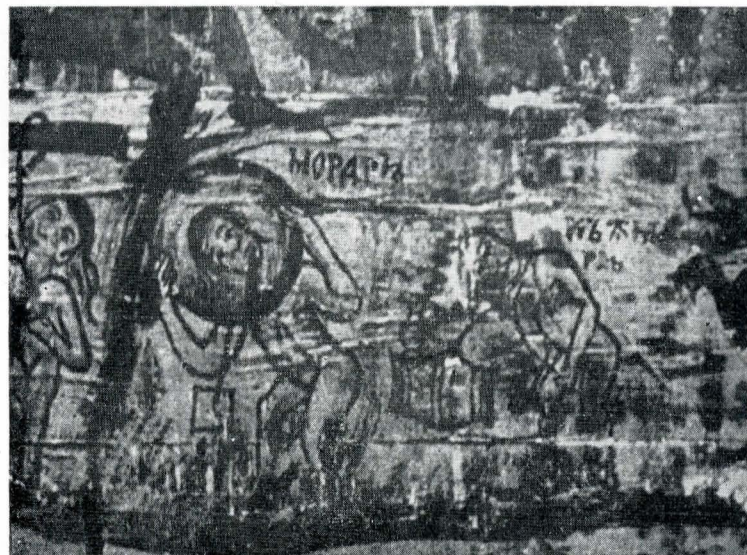
³⁶ C. Petranu, *Monumentele istorice ale județului Bihor. Bisericele de lemn*, Sibiu, 1931, p. 20.

transilvănean, în lăcașul înfrumusețat de el, aduce peste vreme, ca și al celui de la sudul munților, nu numai mesajul conștiinței sale artistice, dar și pe cel al spiritualității românești, aceeași de o parte și de alta a arcului carpatin.

Pisaniei, zăpăditul de bază al activității sale, ca și al ctitoriei, zugravul îi dă uneori profunzime prin relieful legăturii sale sufletești cu obștea comanditară, dar și al sporului pe care timpul l-a adăugat menirii sale. În 1788, în pisană de la Sînpaul, sau în 1818, în cea de la Agirbiciu (Cluj), Dimitrie Ispas, recompensat „prin cheltuiala a tot salul”, făcea mărturisirea: „eu nimănui pentru nimic nu ponosluiesc, orice mi-au grășit, de la cel mare, pînă la cel mic și la toți le poftesc sănătate și viață îndelungată...”.

Aducem și pentru cel de-al doilea aspect evidențiat un grăitor argument. Dacă în 1809, la Drăgu, zugravul semna rodul mîinilor sale „cele de țărînă”, prin Perșe Iosif parohul Elciului, 22 de ani mai tîrziu, la Voievodeni, se recunoștea „maistor pictor paroh Elciului”.

Aflat în imposibilitatea de a marca ctitoria obștii într-un tablou votiv, zugravul pare a o recompensa prin introducerea în compoziția iconografică a elementelor ce-i erau familiare, așezate din natura înconjurătoare, din viața-i de zi cu zi, din port³⁷ și fizionomie, din grai și simțire. Vcm aminti numai fundalul muntos pe care zugravul așază decorul arhitectural, preluat din pictura de la sudul munților, chenarul din ucele sau ouă încondeiate³⁸, imaginea casei cu învelitoare de paie³⁹,



Morari și crișmari necinstiți în scena „Judecata de Apoi” de la Cuzap (jud. Bihor). Reproducere după C. Petranu

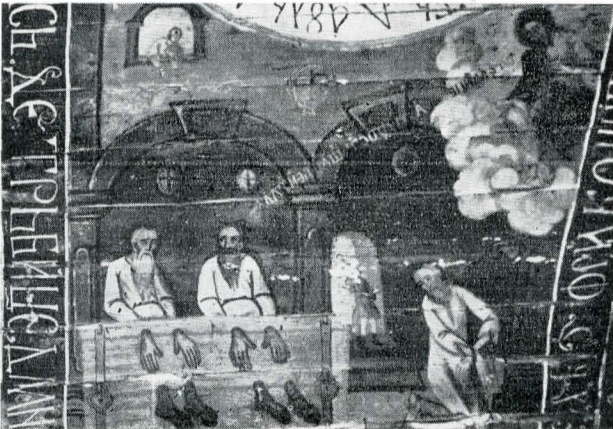
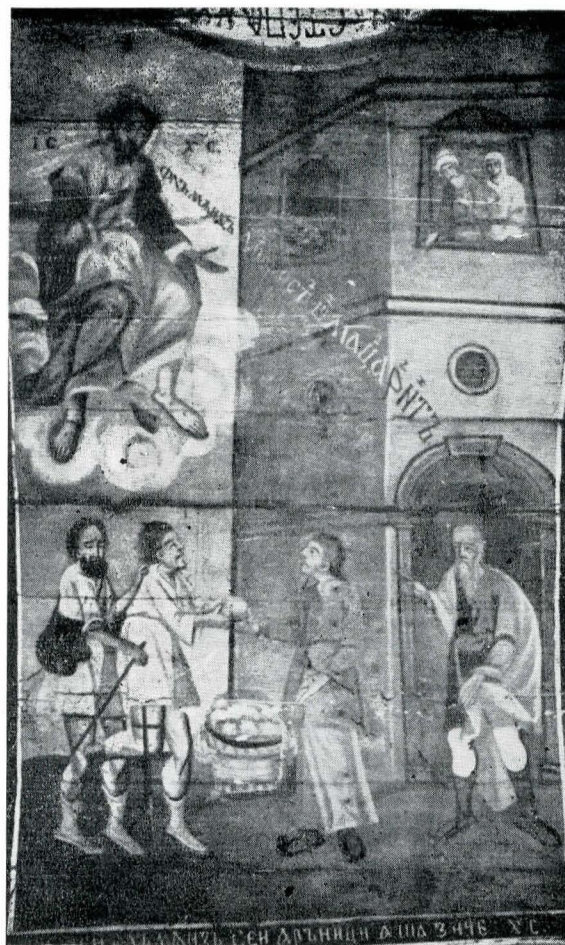


Reprezentarea tragerii pe roată a lui Horea (Tisa, jud. Hunedoara)

³⁷ Studiile privind bisericile de lemn din Maramureș și Țara Lăpușului, din Banat sau Transilvania istorică, fac dese observații în acest sens.

³⁸ Din pictura de la Brăzești (Alba).

³⁹ La Troaș (Arad), în medalioul cu reprezentarea lui Cain și Abel.



„Biralele și jurații care fac judecata strimbă“, din pictura de la Almaș-Săliște (jud. Hunedoara)

Țărani în temniță (Poieni, jud. Timiș)

Țărani pribegind (Poieni, jud. Timiș)

piesele de mobilier din locuința sa⁴⁰. Localnici sînt adesea Adam și Eva, ca în pictura de la Ieud-Deal⁴¹, sau de la Budești-Susani. Fizionomia fetelor din zonă, cosițele și îmbrăcămîntea lor le împrumută zugravul pentru fecioarele închipuite frecvent în tinda lăcașurilor, așa cum le întilnim la Bulgari, Var, Voievodeni⁴² sau Sirbi⁴³, (județul Sălaj). În lumina acestor imagini, consemnarea: „*au plătit această tindă de au zugrăvit jupinesele satului*“⁴⁴ capătă deplin înțeles. La Călinești-Căieni, trei tinere maramureșence sosesc la nașterea Fecioarei⁴⁵, după cum alte semene ale lor se tînguesc în fața lui Lameh, în reprezentarea de la Budești-Susani⁴⁶. În locul „*sufletului gol*“, cu mîinile legate, stabilit de erminie în Judecata de Apoi⁴⁷, zugravul Radu Munteanu, care însuși și-a făcut autoportretul în rai⁴⁸, îngăduie lîngă „*cumpăna dreptății*“, pe o țărăncă din Lăpuș, căreia îi respectă cu strictețe portul, precum și un țăran⁴⁹.

Pe legendarul Samson, zugravul îl travestește în țăran român, tîria sa învingînd fiara⁵⁰. Tot țăran transilvănean este Simon din Cirene, el preluînd crucea răstîgnirii pe drumul Golgotei (Ieud-Maramureș, Julița, Troaș—Arad)⁵¹. La Păduriș (județul Sălaj), semnificația scenei zugravul, Ioan Pop din Românași, o întărește prin adăugirea legendei: „*și întorcîndu-se*

Isus cătă a zice, fiicele Ierusalimului nu plîngeți de mine, însă pre voi plîngeți și pre feciorii voștri“⁵².

Dintre reprezentările călătoriei spre Emaus, pe care popa Gheorghe din Șerbeni o intitulează sugestiv: „*cînd au vorbit HS. cu Luca și cu Cleopa pe cale*“⁵³, ne oprim la aceea din 1816, de la Turbuța. Păstrînd fidelitatea redării unui castel întărit, zugravul înlocuiește discipolii peregrini, înveșmîntați după tipicul bizantin⁵⁴, prin doi sălăjeni, ce întovărășesc un preot de țară, urcînd agale colinele domoale din preajma Someșului.

Aspecte de muncă, activități tradiționale, diferite preocupări, introduce zugravul obștii în programul iconografic. La Brusturi (Bihor), în scena intitulată „*Plugarul*“, un țăran român stă aplecat pe coarnele plugului, tras de boi⁵⁵, prin el artistul ilustrînd „*pilda semănătorului*“. Pe bolta troiței de la Șerbeni, din nefericire atît de slab conservată, popa Gheorghe a zugrăvit, în 1821, un cioplitor în lemn, dar și un olar, la roata de mină, în atelierul încărcat de vase.

Pe bolta pronaosului de la Săcalu de Pădure printre patimile apostolilor, zugravul Stențel încadrează și imaginea unui dascăl într-o tindă de biserică, ce pare a sugera procesul, nu lipsit de greutate, al științei de carte românească. Aceluiași zugrav îi datorăm imaginea „*bogatului*“, din zona centrală a Transilvaniei, realizată în pictura mai sus-amintită, ca și în aceea de la Sărmașu.

Implicînd românul transilvănean în toate cele bune și drepte, zugravul împrumută, adesea, pentru cei răi costumul și fizionomia asupritorului său politic și social. Astfel, este întruchipat păgînul Lie⁵⁶, ca și călăul ce taie capul înainte mergătorului⁵⁷, și nu arareori ostașii ce duc la împlinire batjocorirea lui Isus⁵⁸.

⁴⁰ I. Cristache-Panait, *op. cit.*, p. 356.

⁴¹ În pictura, din 1856, de la Urisul de Sus.

⁴² L. Reau, *Iconographie de l'art chrétienne*, II, 2, Paris, 1957, p. 561—563.

⁴³ „*Monumente istorice...*“, p. 59.

⁴⁴ V. Brătulescu, *op. cit.*, p. 13—14, 93, 100; Anca Pop-Bratu, *op. cit.*, p. 27, 46, 106—107, 114.

⁴⁵ La Cornești (județul Maramureș) cf. Anca Pop-Bratu, *op. cit.*, p. 65; la Finațe (Bihor).

⁴⁶ Aspect observat în picturile de la: Berghin (jud. Alba), Agheș și Surduc (jud. Cluj), Zagra (jud. Bistrița-Năsăud), Chinciuș, Dîmbău, Bernadea (jud. Mureș), Zolt (jud. Timiș) ș.a.

În veacul al XVIII-lea, tipul „Judecății de Apoi“, elaborat la sudul munților, în secolul anterior, cu pregnant caracter moralizator și accente de critică socială⁵⁹, afla la rcmânii transilvăneni o deplină adeviziune. Prin zugrăviri peregrine, prin caiete de modele, compoziția este preluată dar ea capătă aici o anume personalitate, prin aportul imaginației individuale a zugravilor, prin interpretarea originală a literaturii populare și moraliste, prin particularitățile de viață istorică a acestora⁶⁰.

Prin intermediul temei sînt biciuite viciile și moravurile, se detestă ignoranța dar mai ales sînt demascate nedreptățile sociale.

La Sălciava și Almaș-Săliște (Hunedoara), la Bulgari, Bicez, Orțița (Maramureș), Corund (Satu Mare), este ridiculizată lenea, căreia i se adaugă, adesea, alegoria ciumei, epidemie ce a bîntuit adesea Transilvania. O originală satirizare a beției este realizată la Năsal, prin cele două chipuri de țărani, unul cu securea și paharul, celălalt cu ceterașul. Neuitați a fi trecuți printre damnați sînt: „*morarul care ia multă vamă*“, „*crișmarul care amestecă vinul cu apă și vinde cu măsură mică*“⁶¹. Neiertat este Iuda, simbolul trădării, înfierată de rcmânii transilvăneni aflați în frământări sociale, nevoiți adesea să apuce calea bejeniei, reușita acțiunilor lor cerînd a nu fi deconspirate. Pe bolta naosului (Urșiul de Jos, Lăpușna-Mureș), sau în scena iadului, zugravul îl stigmatizează pe „*ticălosul Iuda*“ (Oroi-Mureș); pe „*Iuda vînzătorul care păraște*“ (Vica-Hunedoara). Sînt trecuți printre damnați cei care nu-și respectă părinții (Corund, Cehei, Vica). Alături de frecvența regăsire a fermecătoarelor ce iau mana vacilor, găsim „*desfăcătoriiile vrajelor*“ (Cuștelnic); pe „*necredinciosul ce face machie*“ (Someșul Rece).

Injustiția socială își află, prin „Judecata de Apoi“, un aprig rechizitoriu. Procesul istoric al scăderii sesiei icbăgăști, pauperizarea țaranilor rcmâni se oglindesc în condamnarea celor care taie în pămînt altuia (Gîrda de Sus—Alba, Lunca-Mureș⁶² Copăceni⁶³, Someșul Rece, Onești, Poienile Izei, Corund) cît și a celor: „*oameni care mîncă osteneala altuia*“ (Vica); „*care beglobesc cu nedreptate*“ (Cehei), sau care „*bagă pe alții la nevoi*“ (Ulciug).

Zugravul demască, cu îndrăzneala pe care o anume stare de revoltă i-o impune, nedreptatea ce i se face obștii de către dregătorii necinstiți ai satelor: biraiile și jurații (Lunca⁶⁴, Iernut⁶⁵, Cuștelnic, Dîmbău, Rotărești⁶⁶, Chișd, Cărușd, Vica, Almaș-Săliște).

Prezența cătanei în iad (Bezded⁶⁷, Mceciu⁶⁸) dezvăluie prigoana prinderii la oaste a rcmânilor de către catanele austriece, umilînță consemnată și de alte izvoare istorice⁶⁹. Un document, din 13 mai 1793, înștiința că dascălul școlii

de la Moieciu de Jos, unde veneau copii din sus de Bran, a fost nevoit să fugă pentru a scăpa de dorcanțul care a venit cu ștreangul în mînă, ca să-l lege la cătane⁷⁰.

În afara ilustrării „Judecății de Apoi“, avcm dovada că zugravul a folosit și alte teme iconografice pentru a demasca oprimarea poporului. În cele șase îndurări fizice, zugrăvite pe bolta de la Poieni (Timiș), Petru Nicolici arată, fără ccolișuri, că cei ce au nevoie de hrană, de adăpost, sînt săracii țărani rcmâni, ajunși în stare de mizerie⁷¹. Emoționantă este reprezentarea în temniță a acestora, cu mîinile și picioarele în jugul perindelelor, sau în lanțuri. Că situația este a vremii și a locului, zugravul o autentifică nu numai prin striaele celor oprimați, dar și prin stilul baroc atît al temniței, cu arcade, cît și al turnului.

Corolarul stării de revoltă a poporului rcmân de peste munți, în epoca feudală, se păstrează, cu semnele necruțătoare ale vremii, la Tisa (com. Burjuce), în inima ținutului răscolit prin declanșarea sa. Lăcașul străvechi adus, conform tradiției, de la Chelmac, la mijlocul veacului al XVIII-lea, are săpat pe ancadrementul intrării, nu în locul inscripției ci mai degrabă al aducerii în minte — anul 1784. În 1793, cînd pereților interiori li se dăruie o nouă decorație pictată, zugravul întregește și consființește memoria răscoalei. Pe boltă, alături de imaginea Pantocratorului, penelul său surprinde zdrobirea pe roată a lui Horea⁷², imaginea deținînd, prin mesajul său, valoarea cea mai relevantă din întreaga iconografie a răscoalei⁷³. Poporul a dat nimbul veșniciei eroului Horea în lăcașul de lemn, ctitoria sa, singura instituție ce o reprezenta. Astfel se explică și aprigile porunci ale Guberniului din ianuarie și februarie 1785, împotriva adunărilor și sobcanelor sale, cu directa acuzare că: „*după ce norodul din varmeghia Hunedoarei cu a Zarandului unit, ar fi ridicat grea răscoală asupra nemîșitului, nu numai nu s-au silit a o potoli și a o stinge, ci încă ar fi îndemnat spre aceasta și s-ar fi năzuit ca această răutate și prin alte varmeghii să sporească*“⁷⁴.

Zugravii ce au împedat ctitorirea moșilor au dat personajelor pictate de ei expresia de dirzenie a acestora, vădit surprinsă în absida de la Brăzești, decorată în anul răscoalei, sau în aceea de la Berghin⁷⁵, unde, fără îndoială, pentru proorocul Ioan s-a preferat chipul lui Horea.

Auguste de Gerando, cuncscător al realităților istorice din Transilvania⁷⁶, rcmarca expresia plină de contradicție a personajelor biblice din pictura bisericilor de lemn: „*care te privesc pătrunzător, pe de o parte cu zîmbet, pe de alta scrișnind din dinți*“.

Document istoric prin ctitoria solidară, lăcașul de lemn din Transilvania cuprinde, în semnificația sa, și unitatea spirituală a poporului.

În fața mărturiilor artistice păstrate din tezaurul creat de-a lungul veacului, nu putem să nu evccăm partea covîrșitoare mistuită din tezaurul creat, în vreme și prin vreme, și să nu dorim intensificarea eforturilor, în a cuncaște, înțelege, valorifica și conserva puțînul ce ne-a rămas.

⁵⁹ T. Voinescu, *Elemente locale realiste în pictura religioasă din regiunea Craiova*, în „SCIA“ — Artă plastică, 1—2, 1954, p. 63—64, 72; „Istoria artelor plastice în România“, vol II, Ed. Meridiane, 1970, p. 67, 73; V. Drăguț, *Arta românească*, vol. I, Ed. Meridiane, 1982, p. 387—388.

⁶⁰ C. Petranu, *Bisericele de lemn din jud. Arad*, Sibiu, 1926, p. 16—18, 41; V. Drăguț, *Picturile bisericilor din Gura Sada*, în „BMI“, 2, 1972, p. 65; ibidem, *Arta românească*, vol. I, p. 462; „Monumente istorice...“, p. 42, 51, 139, 142, 160, 168; Anca Pop-Bratu, *op. cit.*, p. 18, 32, 94—95, 105.

⁶¹ Almaș-Săliște, Vica (jud. Hunedoara), Luncoara (jud. Bihor), Ulciug, Cehei, Chișd (jud. Sălaj), Dîmbău, Culpui, Cuștelnic (jud. Mureș), Corung (jud. Satu Mare), Someșul Rece (jud. Cluj), ș.a.

⁶² At. Popa, *Biserici de lemn din Ardeal*, în Anuarul Comisiei Monumentelor Istorice („ACMI“) Trans. 1932, 1938, vol. IV, Cluj, 1938.

⁶³ Idem, *Bisericele vechi de lemn românești din Ardeal*, în „ACMI“, Trans. 1930—1931, Cluj, 1932, p. 171.

⁶⁴ At. Popa, *Biserici de lemn din Ardeal*, p. 74.

⁶⁵ Idem, p. 274—275.

⁶⁶ „Monumente istorice...“, p. 162—163.

⁶⁷ I. Cristache-Panait, *Bisericele de lemn din Sălaj*, în *op. cit.*, p. 252.

⁶⁸ Cronica, în „BCMI“, XXX, 1938, p. 189.

⁶⁹ „Monumente istorice...“, p. 68—69.

⁷⁰ Arh. St. Brașov, Actele magistratului 1131/1797.

⁷¹ Ioana Cristache-Panait, *Contribuții la cunoașterea picturii bînățene*, p. 127.

⁷² La întemnițarea lui Horea, Cloșca și Crișan, se referă și reprezentarea scenei Iosif în închisoare, realizată la Mohu, în 1804, cf. Pr. I. Fulea, *Biserici monumente istorice pictate de frații Grecu*, în *Arh. Sibului. Pagini de istorie*, Sibiu, 1981, p. 220.

⁷³ I. Șerban, *Răscoala lui Horea în arta vremii*, în *Îndr. Past.*, V, Alba Iulia, 1981, p. 157—161 (cu întreaga bibliografie a problemei).

⁷⁴ Arh. St. Fil. Alba Iulia, fond Blaj, Protocolul, 1, 1785—1788, doc. 26, f. 4—5.

⁷⁵ Monument prăbușit în anii 1978—1982, din cauza greutateii țiglei, pictura zugravilor Gheorghe de la Rășinari, Teodor Ciungariu și Simon de la Alba Iulia, realizată în 1790, fiind grav avariata.

⁷⁶ *La Transylvanie et ses habitants*, Paris, 1845.

⁷⁷ Cronica, în „ECMI“, XXX, fasc. 98, 1938, p. 189.

RÉSUMÉ

Fondation de tout le village — fait qui lui confère en premier lieu sa valeur historique — l'église en bois de Transylvanie n'a pu adopter que timidement la mode du tableau votif, si répandue en Valachie, ou de la représentation du peintre. Néanmoins, cette mode s'est reflétée dans la peinture des Roumains de Transylvanie, ainsi qu'on peut le constater même après la disparition de la plupart des constructions de ce genre ou de la peinture de celles qui se sont maintenues. „Peintre de la communauté“, comme le désignent les inscriptions votives, l'artiste introduit dans le programme iconographique des éléments de la vie de la commu-

nauté, ou bien du site, du costume, des occupations, qui expriment en même temps sa sensibilité.

Par le thème du „Jugement dernier“, le peintre expose de manière satirique les moeurs et les vices des villageois, il démasque aussi les injustices sociales, plaçant parmi les damnés les autorités du village. Ainsi, dans l'église de Poieni (dép. de Timiș), le peintre a représenté les peines de prison subies par les paysans, ainsi que la pauvreté atteinte par le village. A Tisa (dép. de Hunedoara), l'artiste représente la peine de la roue infligée à Horea (l'un des chefs de la jacquerie de 1784), comme un symbole des souffrances, mais aussi des espérances du peuple opprimé.