

îngrijite, în care sens propune să se reînființeze muzeul regional, care să preia cu autoritate respectiva activitate<sup>47</sup>.

În vara lui 1936, tot cu avizul său, Comisia Monumentelor Istorice — Secția pentru Transilvania — îi încredințează prof. Vătășianu studiul picturii murale de la Biserica evanghelică din Sighișoara<sup>48</sup>. În același an, o altă însemnată ocazie ne reînvie amintirea savantului: la Cluj, în toamnă, se desfășoară lucrările celui de al IV-lea congres de numismatică și arheologie, la care participă o serie de prestigioase personalități, și la care Lapedatu este președinte de onoare. Cu acest prilej el remarcă necesitatea conservării și păstrării marilor argumente pe care arheologia le oferă istoriei patriei<sup>49</sup>. Pe această linie va încuraja cercetările și mai ales opera de punere sub protecție — prin crearea de rezervații arheologice la Ulpia, Porolissum, Cășei, Tibiscum — a celor mai importante rezervații de arheologie; va interveni la autorități pentru acordarea de ajutoare și mijloace pentru o valorificare pozitivă. În acest sens va fi cel care sprijină în 1940—1944 marile eforturi de cercetare a cetăților dacice din Munții Orăștiei.

Iată deci că se poate demonstra, chiar cu aceste puține exemple, afirmația lui Ghica-Budești, care la numirea ca președinte, în 1941, recunoștea că Al. Lapedatu „*cunoaște mai bine decât oricine*” Comisia Monumentelor Istorice, sensurile operei de păstrare a monumentelor istorice<sup>50</sup>.

În multe sale rosturi Al. Lapedatu a încurajat realizarea unor lucrări de specialitate cu caracter de referință, unele

<sup>47</sup> „Viitorul”, 18 octombrie 1934.

<sup>48</sup> Muz. de ist. al Transilvaniei, Arhiva Comisiunii Monumentelor Istorice — Secția pentru Transilvania, 24 septembrie, nr. 672. Raport V. Vătășianu.

<sup>49</sup> Detalii în „Națiunea Română”, 28 octombrie 1936, nr. 241.

<sup>50</sup> BARS.R., Scrisoare N. Ghica-Budești, 10 ianuarie 1942, mss., nr. 197759.

desigur, și cu implicații pentru cunoașterea și păstrarea monumentelor noastre. Astfel prof. V. Vătășianu îi scria lui Al. Lapedatu în 1940, de la Roma, mulțumind pentru premiul „C. Chiru”, acordat de Academia Română, mărturisind că: „*Împrejurarea că în repetate rânduri mi-ai acordat un sprijin prețios și hotărâtor, mă încurajează să vă scriu... Îmi amintesc zilnic că am o îndatorire față de Dv. personal și față de înaltul institut al Academiei Române; ajutorul material și moral ce mi s-a acordat acum un an și jumătate, prin atribuirea subvenției triennale „C. Chiru” pe anul 1940, în vederea realizării unei istorii a artei în România*”. Este vorba, cum bine se știe, de lucrarea de referință *Istoria artei feudale în țările române* — monumentală operă care a servit și servește în atâtea rânduri, pentru sprijinirea și apărarea monumentelor din țara noastră<sup>51</sup>. Ca un adevărat om de cultură, Lapedatu a transformat demnitățile și funcțiile în posibilitatea reală de încurajare a unui domeniu atât de complex — istoria — în care monumentele ocupă un loc primordial.

Am încercat, astfel, să prezentăm succint viața unui om dăruită cu pasiune patriei și timpului său, și închinată, prin ceea ce a făcut, apărării mărturiilor noastre nepieritoare, considerând că o asemenea viață și zbucium sufletec, puse în slujba culturii și idealului de libertate națională, o merită cu prisosință.

Dacă am reușit să prefigurăm cit de cit o imagine reală asupra învățatului și omului care a fost Al. Lapedatu, aceasta se datorește în primul rând ecoului pe care, până la noi, l-au lăsat faptele sale.

<sup>51</sup> Loc. cit. Scrisoare V. Vătășianu, 6 iunie 1940, mss, nr. 198497 și 4 noiembrie 1941, mss, nr. 198498.

## RÉSUMÉ

L'auteur présente une suite de témoignages documentaires qui mettent en lumière la figure et l'activité de l'historien et homme de grande culture que fut Al. Lapedatu.

Historien de large formation et d'une remarquable culture, Al. Lapedatu a eu une activité à la cause de la défense des monuments historiques. Ainsi, soit comme représentant de la Commission des monuments historiques — où il a déployé son activité de 1908 à 1948 —, soit dans le cadre de l'Académie Roumaine, où il n'a cessé de promouvoir la recherche

historique, il a fait de la mise en valeur du passé de la Roumanie, com pris autant dans les monuments que dans les témoignages des musées et des archives, le but final de son activité. Par sa contribution et ses interventions, un grand nombre de monuments historiques ou publics ont pu recevoir les fonds nécessaires pour leur conservation et leur restauration. Les données exposées par l'auteur, qui cernent une personnalité aux multiples aspects, proviennent du Fonds Lapedatu, de l'Académie de la R. S. de Roumanie.

## CONTRIBUȚIA PICTORULUI PAUL MOLDA LA RESTAURAREA UNOR MONUMENTE ISTORICE

VIRGILIU Z. TEODORESCU

Arta plastică a secolului al XX-lea a cunoscut în primele decenii contribuția unor artiști, azi necunoscuți, ce s-au format în școala națională și și-au desăvârșit cunoștințele în centrele renumite ale Europei. Prezenți în expozițiile timpului cu lucrări ce au reținut atenția iubitorilor de artă, a criticii de specialitate, trecerea anilor însă a coborât în mod nejustificat vâlul uitării peste viața și opera lor. Noile generații, la întâlnirea cu unele din aceste creații, nu au posibilitatea de a consulta lucrări care să facă referință la omul și activitatea desfășurată. Grija pentru patrimoniul artistic impune ca o sarcină prioritară depistarea valorilor moștenite. De aici necesitatea de a avea unele informații despre artist și opera sa. Printre cei ce reclamă o asemenea tratare se află și Paul Molda. Numele lui Paul Popescu Molda mi-a trezit interesul de a afla date cu caracter biografic în momentul când un tablou ce suferise în partea de jos efectul inundației mi-a relevat, prin îndepărtarea mușgaiului, semnătura autorului și anul realizării. Era un tablou pe care artistul îl realizase în anul 1917, un portret redându-l pe Dimitrie Onciul în ambianța de lucru de la Arhivele Statului. Tabloul a fost reprodus, alb-negru, în Revista Arhivelor, în numărul dedicat lui D.

Onciul în 1941. Cu prilejul documentării pentru alcătuirea istoricului Mausoleului de la Mărășești m-am reîntâlnit cu numele lui Paul Molda, în acest caz în ipostaza de realizator al picturilor de la capela din incinta monumentului. O altă surpriză am avut-o cercetând istoricul Mausoleului de la Mărășești. Alte date disperate m-au apropiat de Paul Molda, restauratorul unor valoroase monumente istorice. Astfel, pe parcursul a mai multor ani s-au adunat o serie de date ce ofereau o vagă, dar destul de ispititoare, conturare a omului și faptelor sale, ce mă îndemneau a persevera la culegerea altor informații, mai ales că se impunea și o privire critică asupra izvoarelor, unele contrazicându-le pe altele. O fericită împrejurare m-a favorizat să ajung la sursa primară a mărturiilor, prin cunoștința cu soția artistului care, cu multă amabilitate, mi-a pus la dispoziție arhiva personală a artistului, ce o alcătuisese pe-dant pe parcursul anilor. Din păcate, vicisitudini de tot felul au lăsat în decursul timpului urme în acest izvor de date. Coroborate însă cu datele ce se găsesc în fondurile și colecțiile Arhivelor Statului, ele dau cercetătorului posibilitatea de a stabili datele biografice și mai ales principalele preocupări cărora le-a dedicat talentul, cunoștințele și pasiunea sa





Biserica Domnească din Curtea de Argeș cu zidul de incintă și clopotnița, în primul deceniu al secolului al XX-lea, la începerea lucrărilor de restaurare întreprinse de Comisia Monumentelor Istorice.

Biserica Sf. Ștefan din București. Fotografia redă lucrările executate la coloanele și arcele pridvorului, medalioanele din registrul doi, precum și decorațiunile de sub cornișă. Pictorul restaurator este prezent în dreapta intrării.



Biserica cu Sfinți din București. Cîțorii pictați în frescă în dreapta ușii de la intrare.



Biserica cu Sfinți din București. Arhanghelul Mihail. Detaliu din vechea frescă scoasă la iveală de Paul Molda.



Biserica Episcopiei din Roman. Corabia Sf. Nicolae, detaliu din vechea frescă de la 1550, scoasă la iveală de Paul Molda, compoziție sugerînd lupta între forțele binelui și răului.

de-o viață. Considerăm că punerea în circuitul științific a acestor date va oferi reale posibilități cercetătorilor artelor plastice, de a realiza o atentă analiză a domeniilor în care Paul Molda și-a manifestat talentul său.

Un concurs de împrejurări va călăuzi pașii lui Paul Molda spre un domeniu care-l va consacra într-o specialitate de excepție, cu puțini reprezentanți autohtoni la acei ani: restaurarea monumentelor istorice, care încorporau valoroase realizări artistice ale veacurilor trecute.

În iunie 1911 obține<sup>1</sup> din partea Mitropoliei Ungro-Vlahiei învoirea de a practica la orașe și sate zugrăvirea de biserici. În același an, pe baza unui concurs de proiecte și lucrări pregătitoare, a obținut acordul Comisiei Monumentelor Istorice (C.M.I.) de a restaura pictura bisericii fostei mănăstiri Mamul din comuna Lungești, județul Vilcea, una din primele ctitorii ale lui C. Brîncoveanu. Aici el are prilejul să identifice, sub stratul de pictură în ulei din 1814, vechea pictură în frescă, ce prin calitățile artistice era asemănătoare cu cea de la Hurezi. Obținînd avizul favorabil al C.M.I. procedează la scoaterea la iveală a frescelor.

Turla, care fusese zidită din nou, i-a oferit posibilitatea de a realiza o nouă pictură, în relație cu vechea frescă. Expe-

riența acumulată, aprecierile factorilor de decizie i-au lărgit posibilitățile de acțiune. Astfel atît la bolta altarului, cît și la bolta pronaosului, unde tencuiala era căzută, i-a fost îndreptă realizarea unei noi picturi în frescă, prilej care i-a solicitat și consolidarea și relipirea de zid a tencuieiilor cu fresce care erau coșcovite și desprinse de perete.

Anul 1912 reclamă continuarea lucrărilor la Mamul ca și începerea<sup>2</sup> cercetărilor la Biserica Domnească din Curtea de Argeș, la care are prilejul să constate crăpăturile existente, mai ales la turlă, unde o parte din pereții ce susțineau cupola erau grav avariați. Inițial, arhitectul Lecomte de Noüy preconiza și aici, ca și în alte ocazii, ca după realizarea relevelor, copiilor și studiilor, să dărîme biserica pentru a ridica o nouă construcție. La data venirii lui Paul Molda pe șantier se ridicase o schelă interioară care permisesse pictorului Neylis să realizeze copii de pe picturile cu proorocii din turlă. Paul Molda remarcă, cu acest prilej, că pictura ce se vedea era cea din 1814 realizată de Dragomir, dar că, lucru ușor de

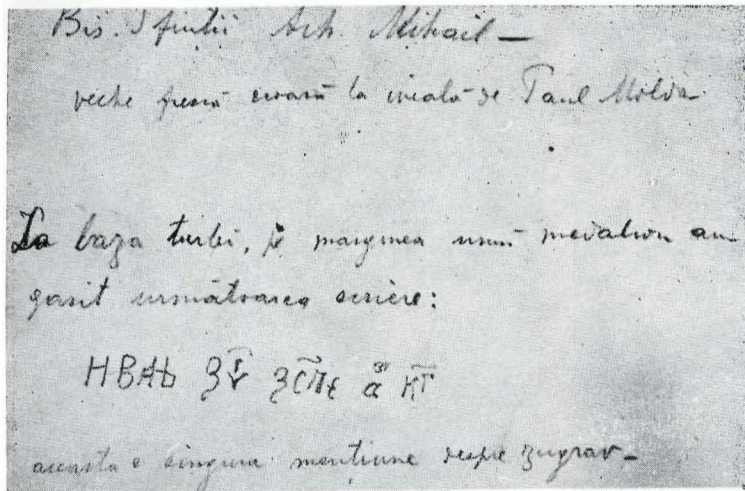
<sup>1</sup> Arhivele Statului București (în curs de preluare și prelucrare) fond Paul Molda (în continuare se va menționa: P.M.) dosar 2.

<sup>2</sup> „Buletinul Comisiei Monumentelor Istorice“ (în continuare se va menționa „B.C.M.I.“) an V, fasc. 17, p. 39; Raport general cu privire la lucrările Comisiei Monumentelor Istorice în 1911; Îndrumător în arhivele Centrale, vol. I, p. 1, București, 1971 (în continuare se va menționa Îndrumător), p. 57—58, 23—24; Stoicescu Nicolae, *Bibliografia localităților și monumentelor feudale din România*, Craiova, 1970—1971, 11, Moldova, p. 303—305.



sesizat pentru un specialist, este suprapusă peste o altă pictură. Din fericire, proiectul lui Lecomte, deși fusese susținut, a fost oprit, considerându-se ca o crimă dărîmarea acestui vechi edificiu, monument de arhitectură veche feudală. S-a trecut la operațiunea de salvare a monumentului, preconizîndu-se consolidarea și restaurarea lui de către C.M.I., prin arhitectul Grigore Cerchez. După executarea tuturor lucrărilor de consolidare și restaurare a zidurilor avariate de la turlă, Paul Molda a fost însărcinat ca pe pereții refăcuți ai turlei să picteze, folosind copiile lui Neylis, proorocii care lipseau. Cu această ocazie, cercetînd, spălînd și făcînd anumite sondaje, Paul Molda a găsit, sub picturile de la suprafață, picturi în frescă de o remarcabilă calitate artistică. Sondajele le-a extins și-n alte zone ale bisericii: altar, naos, pronaos, pridvor<sup>3</sup>. Această operațiune a fost însă întreruptă în 1913, la începerea campaniei militare de la sudul Dunării, din lipsă de fonduri.

La începutul anului 1913, în ședința din 16 februarie, C.M.I. hotărăște<sup>4</sup> să i se acorde lui Paul Molda o bursă pentru studiul picturii bizantine în străinătate. Era expresia aprecierii calităților afirmate în cadrul lucrărilor executate la Mamul și Curtea de Argeș. În acest scop i se acorda<sup>5</sup>, în toamna aceluiași an, un concediu de la catedră pe timp de un an pentru a întreprinde călătoria în străinătate. Părăsind țara, va rămîne în străinătate pînă în vara anului 1915, reîntorcerea<sup>6</sup> fiindu-i grăbită de evenimentele militare din întreaga Europă. În Italia a studiat<sup>7</sup> în importante centre de artă de la Veneția, Ravena, Roma, Florența și Palermo, familiarizîndu-se și



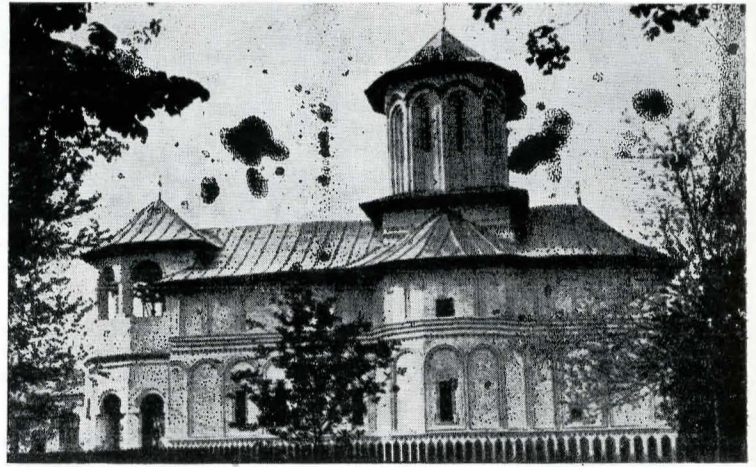
Însemnarea lui Paul Molda făcută pe versoul fotografiei precedente: „La baza turlei, pe marginea unui medalion am găsit următoarea scriere: IVAN ZUG / ravul 7285 (1777) AVG /ust /23 — aceasta e singura mențiune despre zugrav.

specializîndu-se în conservarea, restaurarea și consolidarea diferitelor lucrări de artă.

Revenit în țară, Pavel Popescu Molda este integrat în activitatea Ministerului Cultelor și Instrucțiunii Publice, Administrația Casei Bisericii încredințîndu-i în luna ianuarie 1916 misiunea de a participa<sup>8</sup> la recepționarea lucrărilor de pictură executate la Biserica Sf. Ioan din comuna Padina, județul Buzău. Înainte de 14 martie, același an, amintita insti-

tuție îi solicita<sup>9</sup> actele justificative pentru sumele primite în vederea pictării hramului Bisericii Albe din Baia, județul Suceava și deplasarea<sup>10</sup> la Mănăstirea Cozia pentru studierea picturii. La 17 martie o nouă misiune îi era încredințată pentru a recepționa<sup>11</sup> lucrările de pictură executate la Biserica Sf. Apostoli din orașul Panciu.

Începînd cu anul 1920 Paul Molda va începe<sup>12</sup> opera de restaurare a unui valoros monument de artă din București:



Biserica din Filipeștii de Pădure, fațada sudică, la începutul secolului al XX-lea.

Biserica Sf. Ștefan. Ridicat în 1764 prin preocuparea lui Ștefan Racoviță vv., monumentul a cunoscut transformări atît în 1834 cit și ulterior. Opera de restaurare întreprinsă de C.M.I. a beneficiat, la partea picturală, de contribuția lui Paul Molda, desfășurată pe parcursul mai multor ani, devenind lucrarea de referință pentru competența de restaurator. Apreciat de N. Iorga, a cunoscut în anii care au urmat prezența atît a confrăților întru restaurare cit și mai ales a tinerilor, ce s-au format pe lîngă Paul Molda. Interesant în acest sens este demersul<sup>13</sup> pe care-l face pe lîngă C.M.I. pentru a obține aprobarea ca studenții să poată participa la activități practice de spălare și reparare a zugrăvelilor, sub directă lui supraveghere. În acest sens, la 4 august 1922, C.M.I. acordă lui Paul Molda aprobarea ca studenții de la Arte Frumoase să participe, sub conducerea sa, la operațiunile de restaurare a monumentelor de artă.

În anul 1920 au fost realizate lucrările de restaurare și completare a pictura exterioară a Bisericii Sf. Ștefan din calea Călărași.

Tot în anul 1920 încep<sup>14</sup>, pe parcursul mai multor ani, lucrările de cercetare și la Biserica Sfinții din București, unde Paul Molda scoate la iveală valoroasele fresce care fuseseră acoperite de intervențiile ulterioare. Astfel, de sub pictura în ulei din 1860 a fost relevată fresca din timpul lui Alexandru Mavrocordat.

La începutul aceleiași luni, iunie 1924, C.M.I. îl delegase<sup>15</sup> pe Paul Molda să cerceteze situația picturii bisericii Sf. Adormirea din Satulung și tîmpla bisericii din Turcheș, ambele din județul Brașov pentru a face propuneri în vederea restaurării lor. Ulterior aceste lucrări au fost încredințate<sup>16</sup> lui Paul Molda, care s-a angajat să realizeze spălarea, fixarea,

<sup>3</sup> Franz Jaffé, *Die Bischöfliche Klosterkirche zu Curtea de Argeș in Rumänien*, Berlin, 1911, ediție bilingvă (germană-franceză) 132 & 52 p. I. Mihail, *Pictura Bisericii Domnești din Curtea de Argeș*, în *Curtea domnească din Argeș*, „B.C.M.I.” anul X—XVI (1917—1923), p. 172—189; Stoicescu N., *Op. cit.*, 1 Țara Românească vol. I, p. 238—242.

<sup>4</sup> P.M. dosar 2, înlesnirea de a studia ca bursier pictura bizantină din bisericile de pe teritoriul [României], adresa Mitropoliei din 10 iulie 1913.

<sup>5</sup> P. M., dosar 2, adresa Ministerului Instrucțiunii Publice din 4 noiembrie 1913.

<sup>6</sup> Declanșarea ostilităților în centrul Europei l-au determinat să se reîntorcă prin Grecia, Bulgaria.

<sup>7</sup> P. M. dosarele 2, 3 certificatul acordat la Veneția la 24 martie 1915, intervențiile pentru a avea liber acces în muzeele din aceste localități.

<sup>8</sup> P. M. dosar 3, adresa Ministerului Cultelor și Instrucțiunii Publice din 19 ianuarie 1916, bibliografie la N. Stoicescu, N. T. *op. cit.*, Țara Românească, vol. 2, p. 470.

<sup>9</sup> P. M. dosar 3 adresa Ministerului Cultelor și Instrucțiunii Publice nr. 14153 din 1916 preciza fondurile care i-au fost puse la dispoziție în exercițiul 1913—1914.

<sup>10</sup> P. M. dosar 3, N. Stoicescu, *op. cit.*, Țara Românească, vol. 1, p. 205—210.

<sup>11</sup> P. M. dosar 3, adresa Ministerului Cultelor și Instrucțiunii Publice, nr. 12447 din 17 martie 1916.

<sup>12</sup> Această activitate îi va reține atenția mulți ani, lucrările fiind tenate de dificultățile financiare ale timpului, vezi. N., Stoicescu, *Repertoriul bibliografic al monumentelor feudale din București*, Buc., 1961 p. 300—301.

<sup>13</sup> P.M. dosar 4 aprobarea C.M.I. nr. 685 din 4 august 1922.

<sup>14</sup> P.M. dosar 4 contractul încheiat la 4 iulie 1924 aduce o serie de precizări care definesc proporțiile lucrării; N. Stoicescu, *Repertoriul...*, p. 269—270 cunoscută și sub denumirile: Cu Sfinți, Sibilele, Popa Hierca.

<sup>15</sup> P. M. dosar 4, adresa C.M.I. nr. 699.

<sup>16</sup> P.M. dosar 4, aprobarea dată la 3 iulie 1924 de către ministrul Al. Lapedatu, pentru realizarea lucrărilor de restaurare.



completarea golurilor la pictură, iar la tîmpla executată la 1785, curățirea și dezinfectarea lemnului, pentru a cîpi atacul cariilor, tratarea cu lacuri și completarea cu aur veritabil a zonelor desprînse<sup>18</sup>.

În luna septembrie 1924 va încheia un contract<sup>17</sup> cu reprezentanții Bisericii Sf. Haralambie din Ploiești pentru a realiza curățirea și restaurarea picturii executate de Gh. Tattarescu în 1880.

În același timp, continuă lucrarea de scaterie la iveală a vechii picturi în frescă de la Biserica cu Sfinți din capitală. Deveneau astfel realități propunerile sale din 1922. Contractul<sup>19</sup> încheiat la 4 iulie 1924 cu C.M.I. prevedea ca de sub stratul cu pictură în ulei să fie pusă în valoare prețioasa frescă.

Concomitent cu activitatea de pictor de șevalet și restaurator al unor monumente, găsește posibilitatea de a da curs delegațiilor încredințate de C.M.I. pentru a se deplasa la o serie de monumente ce reclamau luarea unor măsuri care să le salveze de la ruinare. Astfel, în noiembrie 1924 este invitat<sup>20</sup> să facă o deplasare la Lipova pentru a examina pictura din incinta Bisericii ortodoxe urmînd ca, în funcție de cele constatate, să întocmească caietul de sarcini în vederea executării lucrărilor de restaurare. Și acum, ca și cu alte prilejuri, asemenea deplasări au fost pentru Paul Molda prilej de observare atentă a multor aspecte: de la natura ce constituia cadrul în care se afla amplasat monumentul cercetat, la valorile artistice pe care le adăpostea. Iubitorul de frumos, pasionat colecționar, are acum prilejul de a achiziționa prețioase și reprezentative creații, constituind o colecție ce reunea obiecte de veche pictură religioasă dar și produse ale artei populare; această colecție a fost pusă de artist la dispoziția celor ce-i vizitau atelierul. Că a dorit ca operele de artă să fie cît mai mult cunoscute ne-o demonstrează demersurile<sup>21</sup> pe care le-a făcut la factorii de decizie, fie pentru a publica albume cu reproduceri de pe asemenea nestemate, fie pentru a realiza, în cadrul unui muzeu public, expunerea acestora pentru publicul larg. Atît memoriile întocmite în următorii ani, cît și prevederile testamentare sînt, în acest sens, concludente.

La începutul lunii decembrie 1924 Paul Molda este delegat<sup>22</sup> să facă devizul pentru spălarea și restaurarea picturii Bisericii ortodoxe din Sibiel, județul Sibiu. În aceeași lună i s-a încredințat întocmirea<sup>23</sup> devizului pentru restaurarea picturii bisericii de lemn din Tcplița română, județul Mureș. Din devizul întocmit în luna ianuarie a anului 1925 se relevă

preocuparea artistului de a veni cu propuneri pentru conservarea monumentului apreciind calitățile construcției și ale picturii făcute pe pînză, ce a fost lipită pe bînele de lemn. Tehnica picturii în tempera reclamă măsuri speciale de protecție. În acest sens, propune ca monumentul să fie ridicat pe un scelu de piatră, pentru a nu putrezi talpa. Și tot în scopul conservării lui arată că este necesar să fie îndepărtată o cantitate de pămînt pentru a se da o nouă orientare scurgerii apelor pluviale, iar în interior să fie umplute spațiile dintre birne. Pentru a permite demontarea și mutarea bisericii urma ca pictura, într-o primă etapă de lucru, să fie dezlipită, urmînd ca după recompunerea edificiului să se procedeze la relipirea ei și completarea spațiilor deteriorate. Experiența acumulată, prestigiul dobîndit printr-o muncă asiduă și competență îl apropie de unul din prestigioasele monumente pictate ale Moldovei. La 20 februarie 1925 este solicitat<sup>24</sup> să se deplaseze la Roman pentru a stabili măsurile necesare salvării picturii de la Biserica episcopală. Memoriul întocmit în acest sens de către Paul Molda relevă<sup>25</sup> faptul că, sub pictura în ulei, realizată în ultima sută de ani și reparată de mai multe ori pe care o consideră „cam modernă, dar fără nici o valoare“, se află o pictură în frescă deosebit de valoroasă, propunînd punerea ei în evidență prin îndepărtarea stratului de ulei. Viitorul a confirmat cu prisosință afirmațiile făcute pe baza observațiilor inițiale.

Anul 1925 este marcat și de frumoasele rezultate obținute<sup>26</sup> la restaurarea picturii la Biserica cu Sfinți din calea Moșilor nr. 75 din București. Biserica, avînd ca hram Intrarea Maicii Domnului, a fost ridicată din zid la 1728 de către Daniil, mitropolitul Ungro-Vlahiei, pe locul unde anterior se aflase o biserică de lemn, ridicată în 1680 de „popa Hierea“. Lucrările anului 1925 au fost posibile ca urmare a suplimentării prevederilor bugetare.

În același an un alt monument din București, Biserica Mintuleasa, ctitorie din anii 1730—1734, a beneficiat<sup>27</sup> de atenta activitate desfășurată de către Paul Molda. Și aici trecerea timpului se făcuse resimțită prin repictarea interioarelor și a exterioarelor. O cercetare atentă l-a ajutat pe pictor să scoată în evidență calitățile frescelor din secolul al XVIII-lea, ce se aflau sub stratul de ulei. Îndepărtarea acestui strat, consolidarea tencuielilor cu pictură, ca și pictarea boltei pantocratorului, care s-a zidit din nou, sînt principalele lucrări pe care le-a realizat atît în interior, cît și în exterior.

<sup>17</sup> P.M. Dosar 4, contractul din 2 septembrie 1924, N. Stoicescu, *Bibliografie...*, p. 497.

<sup>18</sup> P.M. dosar 4, proporțiile lucrărilor întreprinse sînt semnificativ subliniate de nota întocmită în februarie 1925.

<sup>19</sup> vezi nota 14.

<sup>20</sup> P.M. dosar 4, adresa C.M.I. nr. 1320 din 15 noiembrie 1924 solicită această cercetare.

<sup>21</sup> P.M. dosar 6.

<sup>22</sup> P.M. dosar 4, adresa C.M.I. nr. 1364 din 8 decembrie 1924.

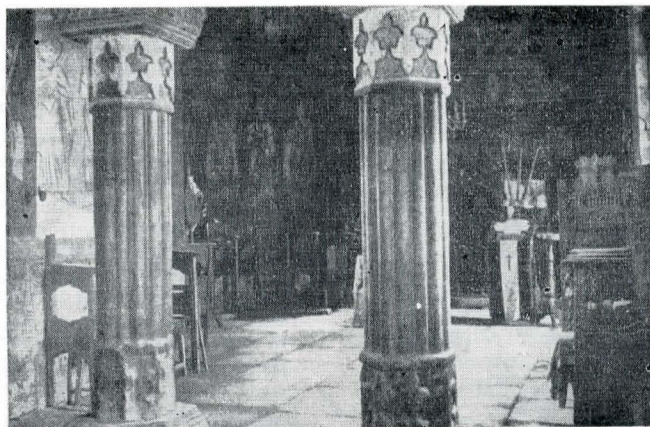
<sup>23</sup> P.M. dosar 4, adresa C.M.I. nr. 1410 din 12 decembrie 1924, devizul întocmit la 31 ianuarie 1925.

<sup>24</sup> P.M. dosar 4, adresa C.M.I. nr. 248.

<sup>25</sup> P.M. dosar 5, memoriul deviz, contractul cu Episcopia din Roman la 13 septembrie 1926 preconiza încheierea lucrărilor, în ansamblu, la 30 august 1927.

<sup>26</sup> P.M. dosar 4, adresa C.M.I. nr. 204 din 15 iunie 1925 prin care i se puneau la dispoziție 100 000 lei de la prevederile bugetare.

<sup>27</sup> P.M. dosar 4, chitanțele pentru sumele încasate ca și fotografiile făcute relevă activitatea desfășurată la acest obiectiv; N. Stoicescu, *Repertoriu...*, p. 234—235.



Biserica din Filipeștii de Pădure, aspect din interior, în prim plan coloanele dintre pronaos și naos.

Biserica din Filipeștii de Pădure. Sf. apostoli Kiril și Erotei. Detaliu din fresca realizată la 1683.

Biserica din Filipeștii de Pădure. Sf. apostol Petru. Detaliu din fresca realizată la 1683. Medalionul este plasat deasupra unui capitel, între două arce bogat ornamentate cu elemente vegetale.



În anul 1925 Gazeta Nouă publica<sup>28</sup> un reportaj în cadrul căruia erau relatate impresiile și aprecierile lui Nicolae Iorga referitoare la modul în care Paul Molda descoperise și scosese la iveală vechile picturi în frescă, de la bisericile Mintuleasa și Sfinți, considerate un valoros patrimoniu artistic al Capitalei<sup>29</sup>.

La 15 aprilie 1925 Paul Molda este delegat<sup>30</sup> de Ministerul Cultelor și Artelor să aprecieze calitățile artistice și tehnice ale noii picturi executate la Biserica Sf. Nicolae Ciurchi din Iași.

Atribuim<sup>31</sup> tot anului 1925 și un demers făcut de Paul Molda pe lângă primarul capitalei prin care-i solicită contribuția materială pentru a facilita continuarea lucrărilor de restaurare a Bisericii Sf. Ștefan din calea Călărași. Artistul relevă, cu acest prilej, valoarea deosebită a frescelor ce se află sub o pictură modestă executată ulterior, evocând ceea ce s-a întreprins în scopul restaurării în anii 1920—1923.

La începutul verii anului 1926 Ministerul Cultelor și Artelor a pus la dispoziția lui Paul Molda noi sume pentru a putea continua lucrările de restaurare<sup>32</sup> la Biserica cu Sfinți, conform contractului încheiat la 4 iulie 1924, pe baza devizului întocmit în 1922. Lucrările din 1926 au fost recepționate de delegatul ministerului, Artur Verona<sup>33</sup>.

La 13 septembrie 1926 Paul Molda încheie un contract<sup>34</sup> cu Episcopia Romanului, conform memoriului aprobat de C.M.I., în cadrul căruia sînt menționate etapele de lucru și genul lucrărilor ce urmau a fi executate. El a trecut cu promptitudine la realizarea operațiilor care i-au relevat, în primul rînd lui și apoi tuturor, valorile ce se aflau sub straturile mai noi de picturi ale bisericii. Degajate cu mare atenție, straturile evidențiau faptul că mai recente picturi în ulei și tempera „conservaseră” frescele de la jumătatea secolului al XVI-lea de o deosebită valoare artistică. Astfel, din pronaos s-a putut cunoaște arta epocii lui Ștefăniță Vodă, iar în naos s-a evidențiat pictura, de pe la 1650, apreciată și aceasta ca fiind de o înaltă ținută artistică.

Că această complexă activitate a reținut atenția contemporanilor, a specialiștilor, o probează, printre altele, și scrisoarea<sup>35</sup> de la Iași adresată lui Paul Molda, de către profesorul universitar Orest Tafrali, care îi mulțumea pentru datele furnizate asupra lucrărilor întreprinse la Roman în incinta Bisericii episcopale.

Începutul primăverii anului 1927 este marcat de rezolvarea<sup>36</sup> problemelor financiare ridicate de lucrările executate pe parcursul a mai mulți ani la Biserica Sf. Ștefan din București.

Correspondența purtată de artist relevă faptul că Paul Molda se afla pe șantier la biserica din Roman. După cum o dovedește și jurnalul<sup>37</sup> întocmit pentru lucrările efectuate între 1 septembrie 1926—30 august 1927, el întreprinde o muncă de mare migală pentru a putea descoperi cele mai mici detalii, reținînd pe pelicula fotografică și în notele ce le întocmește, toate inscripțiile, starea straturilor de tencuială, metodele folosite pentru fixarea celor periclitate de anumiți factori distructivi ca și realizarea de zone cu pictură neutră, acolo unde aceasta lipsea, inspirîndu-se din situațiile analoge.

Dintr-o scrisoare<sup>38</sup> a Episcopiei din Roman, adresată lui Paul Molda, constatăm că beneficiarii considerau lucrarea ca neterminată la acea dată și-i cereau să se înscrie în prevederile contractului.

O prezentare a lucrărilor întreprinse într-o primă etapă la Roman o face Paul Molda în articolul încredințat<sup>39</sup> revistei „Cronica Romanului”, care, în numărul din februarie 1927, înforma cititorii că inițiativa episcopului Lucian, ce s-a bucurat de un larg sprijin moral și material, a permis evidențierea calităților vechii ctitorii a lui Petru Rareș și a urmașilor lui, Ștefăniță și Constantin, care o ridicaseră între anii 1542—1550 și o înzestraseră cu o valoroasă pictură în frescă.

În anul 1927 Paul Molda și-a desfășurat activitatea<sup>40</sup> și la Biserica cu Sfinți din București. Pentru această lucrare C.M.I. avusese în vedere executarea unor picturi neutre în zonele unde vechea pictură fusese distrusă. Recepția lucrărilor executate a fost realizată de pictorul A. Verona, delegatul comisiei, iar problemele financiare ridicate se vor afla în atenția organelor de resort și în anul 1928.

Arhiva personală a reținut și câteva documente nedatate<sup>41</sup>. Printre ele se află un deviz întocmit de Paul Molda pentru curățirea picturilor în frescă de la Biserica Sf. Elefterie din București, deviz ce poate fi datat după adresa lui Paul Molda<sup>42</sup>, care a locuit în strada Fortunei 7 în perioada 1929—1935. După același criteriu poate fi datat și un interesant memoriu<sup>43</sup> prin care Paul Molda solicita sprijin material pentru a putea întreprinde o cercetare care să-i permită realizarea de desene de pe cele mai semnificative costume de artă populară, pe care constata că schimbările ce intervin în modul de viață le condamnă la dispariție, fapt ce impunea luarea unor măsuri urgente pentru înregistrarea lor.

În anul 1929 se rezolvă, printre altele și problema recepției a două monumente din județul Brașov, la care Paul Molda lucrase în anii anteriori<sup>44</sup>. Erau lucrările pe care le contractase și realizase în 1924 pentru restaurarea timpelui și icoanelor de la biserica din Turcheș. Apreciînd monumentul ca o semnificativă lucrare de pe la 1785 în spiritul vechii arte românești de factură bizantină, ce cunoscuse însă anumite influențe de factură occidentală în manieră Louis XV, Paul Molda prestase o muncă asiduă, ca și la Satulung, dar pentru care nu primise sumele ce-i reveneau prin contractul, avînd avizul lui Al. Lapedatu, ministrul Cultelor și Artelor, încheiat cu beneficiarii. Acum, în urma recepției<sup>45</sup> făcute la 6 iunie 1929 de către delegatul ministerului, arhitectul-pictor Sterie Becu, se va impune factorilor locali să onoreze obligațiile Lănești ce le reveneau.

Arhitectul-pictor Sterie Becu, delegatul C.M.I., procedeză la 11 iunie 1929 la efectuarea recepției<sup>46</sup> definitive a lucrărilor efectuate de pictorul Paul Molda la turla Bisericii Sf. Haralambie din Ploiești apreciînd că ele sînt de bună calitate, după cum probează părțile rămase nedistruse de incendiul din 1926, luna martie, cînd a ars turla pantocratorului.

<sup>39</sup> P. M. dosar 5, Cronica Romanului an IV, nr. 2, Roman, februarie 1927, p. 890—898.

<sup>40</sup> P. M. dosar 5, adresa C.M.I. nr. 1153 din 16 februarie 1927.

<sup>41</sup> P. M. dosar 6 din devizul întocmit extragem următoarele aprecieri: „Aceste picturi sînt acoperite de straturi de alte picturi în ulei sau cu var și din ce se poate constata sînt remarcabile mai ales din punct de vedere decorativ, cu o ornamentație foarte variată și tot exteriorul bisericii a fost ornamental ca la Stavropoleos. Din cauza timpului, vechea frescă nu e destul de rezistentă și cum s-au făcut niște încercări de spălare de persoane nespecializate, urmarea este pictura, pe care s-au făcut aceste încercări de spălare, s-a șters. Prin urmare, pentru această operație trebuie o deosebită grijă și mullă pricepere”, N. Stoicescu, Repertoriul..., p. 279—281.

<sup>42</sup> Tabelul caselor din București în care a locuit în decursul anilor Paul Molda întocmit pe baza documentelor din arhiva „Paul Molda”, vezi anexa la monografia Paul Molda, lucrare în manuscris întocmită de Virgiliu Z. Teodorescu.

<sup>43</sup> P. M. dosar 6, în memoriul încredințat ministrului Instrucțiunii și Cultelor și Artelor releva, „În unele din satele noastre cele mai retrase, din fundul munților, în județul Gorj, Mehedinți, Putna și, altele am găsit oameni și mai ales femeile în vîrstă pîrlînd, mai cu seamă la sărbători, niște veșminte cu totul aparte, necunoscute; ultimele rămășițe ale unor costume purtate în vremuri prea depărtate. Studierea și redarea plastică a acestora în desemnuri și culori, precum și a altor lucruri de artă populară, ar da noi contribuții asupra originii și artei poporului nostru”.

<sup>44</sup> P. M. dosar 6, proces verbal din 6 iunie 1929 întocmit de către arhitectul delegat al Ministerului Cultelor și Artelor pentru recepția lucrărilor la catapeteasma bisericii din Turcheș; în aceeași zi era recepționată și lucrarea din Satulung.

<sup>45</sup> P. M. dosar 6, adresa Ministerului Cultelor și Artelor, nr. 24514 din 25 iunie 1929.

<sup>46</sup> P. M. dosar 6, proces verbal de recepție definitivă în care, la 11 iunie 1929, erau consemnate și lucrările realizate în plus față de devizul inițial.

<sup>28</sup> Arh. St. Buc., fond Saint Georges, dosar 36/1925.

<sup>29</sup> P.M. dosar 12.

<sup>30</sup> P. M. dosar 4, adresa Ministerul Cultelor și Artelor nr. 20700.

<sup>31</sup> P.M. în dosarul 5, menționa: „Pentru orașul București e un monument de artă care interesează în cel mai înalt grad nu numai pe cunoscători, ci pe toți care se interesează de trecutul vieții românești”.

<sup>32</sup> P. M. dosar 5, Adresa Ministerului Cultelor și Artelor nr. 26492 din 5 iulie 1926 prin care se asigura finanțarea lucrărilor.

<sup>33</sup> P.M. dosar 5.

<sup>34</sup> vezi nota 25.

<sup>35</sup> P. M. dosar 5, scrisoarea din 26 decembrie 1926 face referiri atît la interesul acordat acestor lucrări cit și celorlalte probleme care-l preocupau pe Paul Molda.

<sup>36</sup> P. M. dosar 5, adresa Ministerului Cultelor și Artelor nr. 19082 din 17 mai 1927.

<sup>37</sup> P. M. dosar 5.

<sup>38</sup> P. M. dosar 5, adresa nr. 3272 din 30 august 1927.



La 21 martie 1929 C.M.I. informa<sup>47</sup> pe Paul Molda că recepția lucrărilor de curățire și restaurare a picturii bisericii Episcopiei din Roman se va face de către Artur Verona, pictor-specialist al comisiei. Însă în luna următoare, la 26 aprilie a fost numit un nou delegat<sup>48</sup> în persoana arhitectului Horia Teodoru. Acesta a întreprins o recepție metodică, relevând atât părțile pozitive ale lucrării, cât și situații pe care nu le considera a fi în concordanță cu cerințele unei asemenea activități. El semnaleză că pe suprafețe mari a fost realizată o pictură nouă (la glafurile ferestrelor, partea inferioară a zidurilor) imitând motivele decorative ce se păstrează numai pe porțiuni mici, fără a face contururile care să le deosebească de cele autentice și că aceste intervenții nu sînt datate. Referindu-se la pictura realizată deasupra ușii, pe un spațiu considerat ca fiind anterior moștenit fără pictură, el revendică fotografia care să motiveze această lucrare. Arhitectul Horia Teodoru ridică problema de principiu a necesității fotografiei în diverse etape de lucru pentru a se putea urmări de unde s-a pornit și la ce s-a ajuns. Aceste observații erau incluse în nota<sup>49</sup>, din 18 iunie 1929, transmisă lui Paul Molda. La 24 septembrie 1929 C.M.I. revine<sup>50</sup> asupra problemei printr-o adresă semnată de N. Iorga prin care cerea lui Paul Molda să finalizeze lucrările la biserica Episcopia Romanului, procedînd la conturarea și datarea cu frescă a porțiunilor completate, la ascunderea sub un ton neutru a zugrăvelilor noi de deasupra ușilor de la intrarea în biserică (sf. Maramă).

Alte adrese<sup>51</sup> ne oferă posibilitatea completării datelor referitoare la problemele ridicate de lucrările de la Biserica Sf. Ștefan și Biserica cu Sfinți. I se cerea lui Paul Molda, la 31 ianuarie, să justifice sumele primite pe parcursul anilor pentru pictarea Bisericii Sf. Ștefan începînd din 1921, iar pentru Biserica cu Sfinți să realizeze, pentru o sumă anterior primită, și o nouă finanțare, completări ale spațiilor goale ale turlei cu tonuri neutre. La adresa<sup>52</sup> C.M.I. din 29 aprilie se alătură o alta<sup>53</sup>, din 15 iunie, care-i pune în vedere să procedeze de urgență la realizarea acestei lucrări, deoarece schela pusă la dispoziție era necesară pentru alte șantiere.

În vara și toamna anului 1930, lucrează la restaurarea picturii<sup>54</sup> unui alt valoros monument bucureștean, Biserica Mîntuleasa, ctitorie avînd hramul Sf. Voievozi.

La începutul lunii aprilie 1931 are prilejul de a referi<sup>55</sup> la o lucrare executată la o nouă biserică bucureșteană, cea din cartierul Grivița C.F.R., avînd hramul Sf. Gheorghe. Ridicată după 1924, biserica a fost pictată pe parcursul anilor 1928/1932 de către pictorul Al. I. A. Brătescu-Voinești. Mitropolia Ungro-Vlahiei îl delegase pe Paul Molda să facă recepția acestei lucrări. Prompt, el o vizitează și constată<sup>56</sup> că artistul a lucrat sub influența artei primitive din Italia; relevînd că și alți înaintași au pictat în această manieră, propune, deci, ca pictura să fie considerată ca recepționată.

În luna octombrie 1931 Paul Molda este delegat<sup>57</sup> de Patriarhia Română să facă recepția picturii de la Biserica Sf. Ștefan din Ploiești, lucrare executată de pictorul D. Belizarie.

La 28 ianuarie 1931 Mitropolia Ungro-Vlahiei aducea la cunoștința<sup>58</sup> lui Paul Molda hotărîrea din 23 iunie 1930 prin care Patriarhia decisese să fie cooptat în comisia care urma să verifice autorizațiile tuturor pictorilor și zugravilor de bi-

serică, fiind în acest sens invitat să participe la lucrările comisiei.

Anul 1931 este marcat și de lucrările finale de restaurare a Bisericii cu Sfinți din București. În acest sens arh. Horia Teodoru solicita<sup>59</sup>, în luna februarie, lui Paul Molda să prezinte C.M.I. un deviz ofertă pentru lucrările de la partea inferioară a zidurilor. Tot cu acest prilej i se cerea să asigure de urgență evacuarea schelei din incinta bisericii. În luna martie oferta fusese avizată<sup>60</sup> și ca atare era invitat să procedeze la realizarea ei. În luna mai primea<sup>61</sup> pentru lucrările executate ordonanșarea de plată. Fuseră executate lucrări la timpla din zid, la stîlpii și timpanul semicircular dintre pronaos și naos, lucrări la partea inferioară a pereților unde lipseau vechile fresce prin realizarea unor zone neutre.

În luna iulie 1931 a întocmit<sup>62</sup> o nouă ofertă pentru restaurarea picturii realizate în 1880 de către pictorul Gh. Tattarescu la Biserica Sf. Vineri, cu hramul Cuvioasa Paraschiva din Ploiești. Biserica fusese reparată între anii 1926—1931. Era o construcție a anilor 1874—1877, realizată sub conducerea arhitectului Socolescu<sup>63</sup>. Un prim deviz al lucrării de restaurare a picturii îl prezentase împreună cu pictorul Belizarie<sup>64</sup>. Al doilea îl prezenta numai în numele său. La 30 august 1932 are loc la Ploiești ședința consiliului parohial al Bisericii Sf. Vineri care dezbată contestațiile făcute de pictorii care au fost refuzați în favoarea devizului prezentat de Paul Molda. Consiliul își menține punctul de vedere și hotărăște să solicite Patriarhiei Române avizarea începerii lucrărilor de restaurare a picturii. Aprobarea este primită<sup>65</sup> la începutul lunii octombrie, Paul Molda fiind acceptat de Mitropolie cu dreptul de a-și alege colaboratorii. Supravegherea executării lucrării fusese încredințată lui D. Belizarie, ca delegat al C.M.I.

Paul Molda a executat operativ lucrarea, astfel că la 29 noiembrie 1932 este încheiat, de către pictorul expert D. Belizarie, procesul-verbal de recepție provizorie a lucrărilor de spălare și reconstituire a picturii la Biserica Sf. Vineri din Ploiești. Se face precizarea că fuseseră realizate lucrări complete în pronaos și se executa pictura în cupola centrală. Specialistul aprecia că lucrările se execută fără a fi diminuate calitățile picturii lui Tattarescu, că lipsurile au fost completate fără a se crea distonanțe între vechea și noua pictură. El recomandă ca picturile ce se vor face în zona cupolei centrale, unde lipsește pictura lui Tattarescu, să fie realizate pornind de la icoanele executate de Tattarescu. La 21 decembrie 1932 consiliul parohial ia act<sup>66</sup> de procesul-verbal întocmit de D. Belizarie.

O scrisoare<sup>67</sup> din 5 noiembrie 1932 din Herța-Dorohoi, din partea lui Artur Verona, îl informa pe Paul Molda că au fost desemnați a face pentru Patriarhie o expertiză la biserica pictată de Brătescu, menționînd că-i sînt cunoscute motivele care au dus la alterarea culorilor la această lucrare. Îi propune să facă demersurile necesare pe lângă factorii de decizie pentru a primi o lucrare pe care să o realizeze împreună, o lucrare monumentală care să le pună în valoare cunoștințele de pictură. La 10 octombrie 1932 Paul Molda a fost delegat<sup>68</sup> de către Patriarhia Română pentru a face recepția lucrării de pictură a bisericii din Fînta, județul Dîmbovița, iar la 11 noiembrie 1932 era din nou solicitat<sup>69</sup> să facă recepția la pictura Bisericii Cuvioasa Paraschiva din Turnu Măgurele.

<sup>47</sup> P. M. dosar 6, adresa C.M.I. nr. 109 din 21 martie 1929.

<sup>48</sup> P. M. dosar 6, adresa C.M.I. nr. 184 din 26 aprilie 1929.

<sup>49</sup> P.M. dosar 6, adresa C.M.I. nr. 469 din 18 iunie 1929 prin care se aducea la cunoștința lui Paul Molda observațiile arhitectului delegat pentru a recepționa lucrările executate, adresa C.M.I. nr. 702 revine cu precizarea că autorul lucrărilor este dator a realiza cele prevăzute în nota întocmită cu ocazia recepției, urmînd ca detaliile să fie stabilite împreună cu A. Verona.

<sup>50</sup> P. M. dosar 6, adresa C.M.I. nr. 1069, din 24 septembrie 1929; adresa C.M.I. nr. 1163, din 28 octombrie 1929.

<sup>51-53</sup> P.M. dosar 6, adresa C.M.I. nr. 383 din 24 aprilie 1929; adresa C.M.I. nr. 383 din 15 iunie 1929.

<sup>54</sup> P. M. dosar 7, chitanțele din 16 august, 21 septembrie și 6 octombrie 1930 în valoare de 40 000 lei.

<sup>55</sup> P. M. dosar 7, adresa 3421 din 3 aprilie 1931, Anuarul Arhiepiscopiei Bucureștilor 1941, Cernica 1941, p. 164—165 (în continuare se va menționa Anuarul... 1941).

<sup>56</sup> P. M. dosar 7, ciorna răspunsului la 4 aprilie 1931.

<sup>57</sup> P. M. dosar 7, adresa 8559 din 10—12 octombrie 1931.

<sup>58</sup> P. M. dosar 7, adresa 1012.

<sup>59</sup> P.M. dosar 7, adresa C.M.I. nr. 36 din 16 februarie 1931; adresa C.M.I. nr. 40 din 18 februarie 1931; adresa parohiei Bisericii Sfinților din 24 februarie 1931.

<sup>60</sup> P. M. dosar 6, adresa C.M.I. nr. 95 din 7 martie 1931; adresa C.M.I. nr. 171 din 14 martie 1931.

<sup>61</sup> P.M. dosar 7, adresa Ministerului Instrucțiunii Publice și Cultelor nr. 69301.

<sup>62</sup> P. M. dosar 7, N. Stoicescu, 1, Țara Românească, vol. 2, p. 498.

<sup>63</sup> Anuarul... 1941, p. 300—302.

<sup>64</sup> P. M. dosar 7.

<sup>65</sup> P. M. dosar 7, scrisoarea nr. 101 din 6 octombrie 1932 prin care parohia Bisericii Sf. Vineri din Ploiești conform ordinului 7682 al Mitropoliei București aduce la cunoștință aprobarea executării lucrărilor.

<sup>66</sup> P.M. dosar 7.

<sup>67</sup> Idem.

<sup>68</sup> Idem adresa 7958; N. Stoicescu, 1, Țara Românească, vol. 1, p. 305.

<sup>69</sup> Idem adresa 9913, N., Stoicescu, 1, Țara Românească, vol. 1, p. 665—666.



La 24 mai 1933 primea<sup>70</sup>, din partea preotului paroh al Bisericii Sf. Nicolae din Schei-Braşov, invitaţia de a prelua lucrarea de spălare-restaurare a vechii picturi din valoroasa ctitorie. Nu cunoaştem reacţia lui Paul Molda la acest demers.

Anul 1937 îi oferise încă un prilej de a participa la acţiunea de restaurare a unei lucrări de pictură religioasă. Este vorba de restaurarea picturii de la biserica din Bozovici, judeţul Caraş. Nu cunoaştem însă ce curs a dat invitaţiei<sup>71</sup> de a participa la licitaţia prin care urma să fie stabilit pictorul. În schimb se va integra în opera de restaurare<sup>72</sup> a uneia dintre cele mai valoroase ctitorii a epocii brîncoveneşti, biserica din Filipeştii de Pădure, judeţul Prahova, a cărei frescă a scos-o în evidenţă de sub straturile ulterioare. Această frescă a devenit, pe parcursul anilor, lucrare de referinţă pentru şcoala de pictură de sub conducerea lui Pîrvu Mutu. Lucrarea de la Filipeştii de Pădure, s-a executat pe baza unui caiet de sarcini întocmit de pictorul I. Mihail, delegatul C.M.I. Erau prevăzute lucrări de curăţire şi restaurare. Lucrarea a început în luna august. Printre colaboratori, a fost prezent probabil şi Mihail Cioppraga care, la 9 august, de la Braşov îşi oferea<sup>73</sup> serviciile în acest sens. În cadrul lucrării de restaurare operaţiunile de tratare a lemnăriei reveneau sculptorului Gh. Tudor. Paul Molda, remarcînd metoda defectuoasă utilizată de acesta, ce putea să aibă urmări fatale asupra obiectelor tratate, lovindu-se de lipsa de receptivitate din partea acestuia, se adresa<sup>74</sup>, la 16 august, C.M.I. pentru a interveni şi opri lucrările.

Activitatea primelor două săptămîni de lucru la restaurarea şi curăţirea picturii oferindu-i satisfacţia unor constatări impresionante privind calitatea frescelor executate în ctitoria lui Şerban Cantacuzino, înaintează<sup>75</sup> C.M.I. propunerea de a fi executate fotografiile de detaliu la aceste picturi ale secolului al XVIII-lea profitîndu-se de prezenţa schelei care facilitează apropierea şi folosirea unghiului corespunzător. El se oferă ca, în cazul primirii cu titlu de împrumut a aparatului deţinut de C.M.I., să execute, pe parcursul efectuării operaţiunilor, fotografiile ce urmau să redea variatele aspecte cu care se confrunta. Considerăm ca fiind deosebit de interesant acest memoriu ce relevă grija lui Paul Molda pentru prezentul, dar şi pentru viitorul acestui tezaur artistic. Grija s-a manifestat şi prin relipirea pe zid a tencuielilor deslipite, mai ales la boltă unde mari suprafeţe ameninţau să cadă. În acest scop a procedat la injectarea în golul dintre zid şi tencuială a unor substanţe ce au permis realizarea unei bune adeziuni. O altă problemă ce i-a reclamat valorificarea cunoştinţelor au constituit-o coloanele din naos şi pronaos care se măcinau, piatra fărîmiindu-se. Injectările cu diverse substanţe au dus şi în acest caz la oprirea acestui proces şi concomitent la întărirea rezistenţei materialului.

La 11 septembrie 1937 primea răspuns<sup>76</sup> din partea C.M.I. la memoriul său cerîndu-i-se şi pentru biblioteca Comisiunii fotografii referitoare la activitatea desfăşurată la acest obiectiv.

Complexitatea lucrărilor necesare pentru restaurarea acestui monument depăşea însă cele înscrise în caietul de sarcini şi ca atare Paul Molda a înaintat<sup>77</sup> către C.M.I. un deviz pentru a primi aprobarea executării unor lucrări suplimentare. La 14 octombrie această aprobare<sup>78</sup> îi era dată. O adeverinţă<sup>79</sup> pentru primirea banilor ce-i reveneau ne informează cine a fost tencuitorul folosit la această lucrare. Actul era semnat de Costică Simion.

Într-o atmosferă solemnă, la 14 noiembrie, a avut loc sfîn-

şirea şi redeschiderea acestei biserici. O fotografie realizată<sup>80</sup> în faţa bisericii a surprins pe participanţii prezenţi la acest act ce finaliza o acţiune de cultură care a încorporat acest obiectiv printre valoroasele monumente ale ţării. Acum această ctitorie<sup>81</sup> din 1688 a doamnei Bălaşa, soţia marelui vornic Matei Cantacuzino, renăştea prin operaţiunea de restaurare, relevînd calităţile unei epoci culturale cu complexe implicaţii în evoluţia ulterioară a artelor plastice din ţările române.

Ziarul Universul din 17 noiembrie 1937 oferea<sup>82</sup> un reportaj de la această solemnitate punînd la dispoziţia cititorilor, prin text şi imagini, informaţii utile despre biserica din Filipeştii de Pădure, judeţul Prahova. Sînt relevante contribuţiile celor doi artişti la restaurarea monumentului.

Anul 1942 i-a oferit<sup>83</sup> lui Paul Molda satisfacţia finalizării, la sfîrşitul lunii septembrie, a lucrărilor de curăţire şi restaurare a picturii de la Biserica Sf. Gheorghe din Bascov, judeţul Argeş. În luna februarie 1943 solicitata recepţionarea acestor lucrări, întreprinse conform caietului de sarcini al C.M.I. Cu acest prilej el menţiona principalele etape parcurse: curăţirea de fum a picturii, repararea unor stricăciuni, scoaterea la iveală a unor fresce vechi, pictarea din nou a tavanului din pridvor. Lucrările începuseră în luna august pe baza caietului întocmit de pictorul I. Mihail, şi ele i-au permis artistului să constate că pictura executată la 1875 de către zugravii Ilie Petrescu (tatăl lui Costin Petrescu ce locuia în Piteşti) şi Apostol Cruţescu era o lucrare în care se evidenţiau momentele de trecere de la canoanele bizantine la influenţele occidentale. Era o pictură în tempera slabă, fapt ce permitea îndepărtarea ei cu uşurinţă. Ulterior peste această pictură s-a dat cu ulei, acoperindu-se însă şi fumul ce se acumulase între timp. O încercare, la un moment dat, de curăţire a picturii a avut drept urmare, datorită nepriceperii celui care a executat-o, răzuirea acesteia. Urmărind cu atenţie situaţia pereţilor, Paul Molda a putut să identifice pictura veche sub stratul de ulei, cea în frescă, pe care a scos-o la iveală cu acest prilej, avînd revelaţia unei frumoase lucrări. Cercetarea mai aprofundată a istoricului construcţiei i-a relevat faptul că această biserică fusese construită din lemn (altarul, naosul, pronaosul) iar pridvorul şi catapeteasma din zid. Partea construită din lemn fusese tencuită în interior şi la exterior. Cu acelaşi prilej a găsit şi vechile arcuri ale pridvorului, ce mai aveau vechile fresce. Paul Molda aprecia că pictarea catapetesmei s-a făcut în 1740, iar cea a pridvorului în 1770. Cercetarea exteriorului i-a oferit prilejul de a găsi cadrul ferestrelor sub stratul de tencuială, realizat ulterior. Ferestrele, şase la număr erau frumos ornamentele cu motive sculptate, fiecare din ele avînd un alt motiv de ornamentare, caracteristic epocii lui Matei Basarab.

\*

Enunţarea obiectivelor ce au stat în atenţia lui Paul Molda oferă posibilitatea înţelegerii contribuţiei sale la opera de transmitere către generaţiile viitoare a tezaurului de creaţie artistică moştenit din trecutul poporului nostru. Investiţia de încredere acordată de Comisia Monumentelor Istorice prin trimiterea lui la specializare în domeniul restaurării monumentelor istorice s-a dovedit inspirată oferindu-i ulterior, pe parcursul a citorva decenii, nenumărate prilejuri de a contribui efectiv la depistarea şi punerea în valoare a unor remarcabile creaţii ale înaintaşilor, multe din aceste obiective înscriindu-se în rîndul monumentelor de referinţă pentru patrimoniul ţării noastre.

Prin aceasta s-a exprimat înalta responsabilitate civică de artist pus în slujba patriei, şi poporului său. Aceste cîteva date evocatoare despre un om care merită a fi în atenţia celor ce se ocupă de istoria păstrării şi conservării monumentelor, sperăm să contribuie la evidenţierea rolului său, în prima jumătate a acestui secol, la formarea unei şcoli naţionale de restaurare a monumentelor.

<sup>80</sup> P. M. dosar 11, alte 12 fotografii redau detalii ale picturii scoase la iveală cu ocazia restaurării.

<sup>81</sup> T. Voinescu, *Pîrvul Mutul*, în „Studii şi cercetări de istoria artei”, 1955, nr. 3-4, p. 133-157.

<sup>82</sup> P. M. dosar 11.

<sup>83</sup> P. M. dosar 16, N. Stoicescu, 1. Ţara Românească, vol. 1, p. 60, Dona F. Marin, Schitul Bascoavelor din judeţul Argeş, „B.C.M.I.” an 1942, p. 59.

<sup>70</sup> P. M. dosar 8, adresa din 19 mai 1933 în care se fac referinţe la rezultatele obţinute la biserica Episcopiei Roman.

<sup>71</sup> P. M. dosar 11, Foaie volantă prin care se lansa, la 10 septembrie, licitaţia din 19 septembrie 1937. Extras din Foaia Diacezană, organul eparhiei Caransebeşului nr. 12.

<sup>72</sup> P. M. dosar 11, Jaffé p. 42, anexă — 46 fotografii şi text; N. Stoicescu, 1. Ţara Românească, vol. 1, p. 304.

<sup>73</sup> P. M. dosar 11, o carte poştală prin care motivînd întîrzierea răspunsului îşi oferă serviciile pentru realizarea lucrărilor la Filipeştii de Pădure.

<sup>74</sup> P. M. dosar 11.

<sup>75</sup> P. M. dosar 11.

<sup>76</sup> P. M. dosar 11, adresa C.M.I. nr. 1107.

<sup>77</sup> P. M. dosar 11.

<sup>78</sup> P. M. dosar 11, adresa C.M.I., nr. 1296 prin care suplimenta finanţarea cu 11392 lei.

<sup>79</sup> P. M. dosar 11.