

Ceea ce numim astăzi Complexul Stelea, reprezintă o zonă de construcții ridicate pe parcursul aproape a patru veacuri, ultima, considerată cronologic, fiind ctitoria din 1645 a lui Vasile Lupu¹. Acum, după șaisprezece ani de când spațiul cercetătorului a pătruns pentru prima oară în pământul îngrădit de vremuri în jurul acestei biserici², știm că și mănăstirea lui Stelea Cupețul³ este posterioară altor construcții, de caractere diferite, care au funcționat în zonă înaintea apariției aici a oricărui așezământ mănăstiresc, începând din perioada cea mai veche de existență, cunoscută pînă astăzi, a orașului medieval Tîrgoviște⁴.

Mărginit pe o latură de fosta Cale Domnească (azi: str. N. Bălcescu) — vechea axă de compoziție planimetrică a localității —, el se găsește la 150 m sud-est de Curtea Domnească și la 200 m nord de ansamblul fostei Mitropolii (fig. 1).

Denumirea de complex sau ansamblu este justificată, în ciuda marelui număr de construcții cu rosturi diferite, căci zona este cuprinsă între patru străzi: actuala stradă Nicolae Bălcescu există încă din veacul al XIV-lea⁵, actuala stradă a Muzeului (fostă Stelea) este veche, desigur, căci latura de vest a Mănăstirii, cu turnul de intrare, este aliniată la ea, iar tronsonul învecinat din strada Libertății pare să fi constituit elementul final al unui vechi și important drum; zona este compactă, cu o anumită unitate arhitecturală și însușiri planimetrice corespunzătoare.

Pentru istoria arhitecturii și a urbanismului, zona este semnificativă, căci ea reprezintă un fragment de oraș în evoluție, printre construcțiile ei găsindu-se monumente importante, care largesc cunoștințele noastre despre arhitectura veche: locuințe din veacul al XIV-lea, cînd Tîrgoviștea nu ajunsese capitală încă, o construcție de lemn relativ întinsă, din ultimii ani ai veacului sau primii ani ai celui următor, trei pivnițe din zidărie ale unor construcții din veacul al XV-lea, o mare construcție boltită, din aceeași vreme; o biserică din veacul al XIV-lea, una din ultimul sfert al veacului al XV-lea, cu turn clopotniță, conținînd elemente ale arhitecturii monumentelor lui Ștefan cel Mare; Mănăstirea lui Stelea Cupețul, ridicată în a doua jumătate a veacului al XVI-lea; o mare construcție ridicată în incinta mănăstirii; apoi biserica lui Vasile Lupu, ziduri de incintă, turnuri de poartă și altele, constituind mănăstirea veacului al XVII-lea; faze de refaceri și extinderi întreprinse de către Matei Basarab și Constantin Brîncoveanu; trei străzi vechi (amintite); fosta casă Veseli (dispărută în prezent); fostul „Han Galben”,

o serie de clădiri exterioare incintei mănăstirii, adosate zidului de sud al acesteia, descoperite cu ocazia lucrărilor în zonă.

Cu excepția bisericii lui Vasile Lupu, edificiile au fost cunoscute pe cale arheologică. O știre documentară poate fi legată de biserica din veacul al XIV-lea; câteva documente se referă la mănăstire în veacurile XVI și XVII, altele menționează starea precară a așezămîntului în veacul al XIX-lea, precum și momente din viața bisericii parohiale Stelea la răscrucea veacurilor XIX și XX. În rest, pisanii pierdute și construcții civile topite în freamătul timpurilor, uneori mistuite în focul atacurilor unor cötropitori, ca de exemplu, în anul 1394⁶.

Fiind vorba de o zonă urbană, ale cărei întindere și cronologie depășesc durată de existență și problematica Mănăstirii Stelea, este necesar să întreprindem mai întîi o analiză urbanistică asupra structurilor vechiului oraș; căci aceste edificii sînt elemente constitutive într-o structură urbană vie, din care sînt izvorîte; ele se raportează la ansamblul urban, ca o proiecție a sa, ca manifestări logice și determinate ale unor structuri mai generale; vom socoti aceste componente în relațiile lor de interdependență și de subordonare față de structura urbană, ca și în relațiile lor reciproce, care, după cca 1397, vor căpăta o coloratură mai complexă în cadrul orașului capitală. Orașul Tîrgoviște îl vom privi ca o succesiune de procese, un sistem de relații specifice, un organism viu, cu exigențele și determinările sale, cu imaginea lui care continuu se formează din cea a momentului anterior, și, supus, de asemenea, rigorilor unor comandamente mai generale, totul, ca proiecție a timpului care se scurge, oraș care, în veacul al XIV-lea se afla pe calea dezvoltării social-economice⁷.

Este necesar să privim orașul medieval și zonele sale ca manifestare globală aparținînd unei perioade mari, dar, să pătrundem și în intimitatea structurilor lui, care de-a lungul timpurilor sînt diferite și din ce în ce mai complexe. Conceptul de oraș medieval, în general, raportat la întregul ev mediu, are valabilitate în măsura în care se referă la probleme generale și rămîne în sfera generalităților. În această perspectivă Biserica Stelea nu este numai rodul împăcării dintre Matei Basarab și Vasile Lupu, căci ea se construiește pe un teren unde, cu circa o sută șazeci de ani mai devreme, apăruse o

¹ P. P. Panaitescu, *Biserica Stelea din Tîrgoviște. Note istorice*, „Revista istorică Română”, V—VI, 1935—1936, p. 389—390.

² Gh. I. Cantacuzino, G. Mihăescu, Cr. Moisescu, *Date preliminare asupra cercetărilor arheologice efectuate la ansamblul mănăstiresc Stelea* (1969—1970), „Studia Valachica”, 1970, p. 173.

³ P. P. Panaitescu, *op. cit.*, p. 390; Gh. I. Cantacuzino, *Vechea biserică Stelea din Tîrgoviște*, „Revista muzeelor și monumentelor — Monumente istorice și de artă”, 1, 1974, p. 39—42.

⁴ Corneliu Ionescu, *Considerații asupra arhitecturii și urbanismului în orașul Tîrgoviște în a doua jumătate a veacului al XIV-lea*, „Revista muzeelor și monumentelor — Monumente istorice și de artă”, 1983, 2, p. 65—67; în vara anului 1983 au fost descoperite un nivel de viațuire și o locuință din prima parte a veacului al XIV-lea (eventual ultima parte a celui de al XIII-lea?) (informație T. Muscă, autorul descoperirii, căruia îi mulțumim și pe această cale).

⁵ Corneliu Ionescu, *op. cit.*, p. 67.

⁶ Idem, p. 65 și notele 3—5. Amintim că, arheologic, în schema stratigrafică a Tîrgoviștei se înregistrează, pe întreaga arie ocupată de oraș în veacul al XIV-lea, un moment de incendiu global, databil, pe baza materialului numismatic (pentru a cărui identificare mulțumim și pe această cale lui Octavian Iliescu), în prima parte a ultimului deceniu din veacul al XIV-lea. Or, evenimentul cunoscut, care a zdruncinat acești ani, este campania de înspăimîntare și pedepsire întreprinsă în anul 1394 pe teritorii mari din Țara Românească de către trupele specializate ale lui Baiazid Ildirim; documentul arheologic, limpede și bogat, sigilat în pămîntul Tîrgoviștei (alte documente nu se cunosc încă), este expresia gestului distructiv al lui Baiazid, desfășurat și în acest oraș care, probabil, îi atrăsese atenția.

Pentru aceasta, momentul 1394 va mai fi evocat în cuprinsul materialului de față.

În legătură cu ecoul în textele documentelor și cronicilor a momentelor de apariție a lăcașurilor mai însemnate înălțate de feudalitatea laică și ecleziastică din Țara Românească și Moldova, a se vedea: Răzvan Theodorescu, *Itinerarii medievale*, București, 1979, p. 28—30.

⁷ N. Constantinescu, Corneliu Ionescu, *Asupra habitatului urban de la Tîrgoviște ante 1394. Repere din vatra Curții Domnești*, „Studii și cercetări de istorie veche și arheologie”, 31, 1980, 1, p. 73 și nota 46.



1. Planul de situație al zonei centrale a municipiului Tîrgoviște. Conturat cu linie punctată: Complexul istorico-arhitectural Stelea; C.DOM=Curtea Domnească; M = Biserica Mitropoliei (refăcută de arh. A. Lecomte du Noüy); SPA = Sediul Consiliului Popular Județean; CUL = Casa de Cultură a Sindicatelor; PR = Primăria; cu linie continuă este conturată zona centrului vechi; cu negru sint reprezentate principalele monumente, hașura dublă = construcțiile centrului nou.

biserică cu elemente din arhitectura monumentelor lui Ștefan cel Mare, ca o manifestare a conștiinței unui singur popor român. Biserica lui Stelea Cupeșul va urma spiritul acesta, căci naosul ei nu are pilaștri de tip Cozia, pandantivii reze-mînd, desigur, în soluția moldovenească pe arce în consolă.

În materialul de față vom înfățișa construcțiile și comple-xele arhitecturale, soluțiile de restaurare⁸, inclusiv topo-grafia în zonă și modul de integrare a complexului de monu-mente restaurate în sistematizarea zonei centrale a muni-ci-piului Tîrgoviște, cu atît mai mult cu cît problema integrării vechii arhitecturi și a vechilor ansambluri în sistematizarea contemporană este un subiect larg dezbătut astăzi și deosebit de acut iar, uneori, neînțeles și nu întotdeauna soluționat de către cei care lucrează în domeniul sistematizării teritoriului și localităților urbane și rurale.

Insistăm asupra faptului urbanistic, deoarece totul s-a petrecut într-un cadru urban determinat, într-un proces cu sens unic.

Situația urbanistică în zonă Veacul al XIV-lea.

Cu ajutorul datelor arheologice, relativ abundente, dobîn-dite pînă astăzi⁹, se pot identifica și recompune, suficient de precis, schema, structura, elementele compoziționale de bază și relațiile dintre ele — ale alcătuirii urbanistice a Tîrgoviș-tei în a doua jumătate a veacului al XIV-lea, sau, chiar, la

mijlocul lui. Ne interesează aceasta pentru a căuta locul și funcția zonei Stelea în cadrul ansamblului urban constituit. Ținem seama de faptul că o așezare omenească reprezintă un act al voinței și conștiinței colective, îmbracă o structură, chiar simplă, că nevoia de structură este o constantă a ființei umane, că în cursul unei evoluții normale structurile urbanis-tice prezintă o anumită stabilitate și continuitate și, că ele presupun existența unui nucleu central unde se manifestă și se reprezintă personalitatea civică a colectivității.

În orașul veacului al XIV-lea, conturat cu ajutorul arheolo-giei¹⁰, se desprinde o schemă axială alungită, perturbată exact la limita sud-estică a zonei Stelea, de intersectarea cu un drum venind din lateral (azi, strada Libertății). Pe axa care a generat această schemă, axă constituită din Călea Domnească, se dezvoltă o zonă centrală, după aceeași schemă alungită axială. Unul din polii zonei este punctul de mai sus, unde axa este intersectată de către drumul lateral. În acest punct se plantează prima din șirul succesiv de biserici suprapuse din sud-estul zonei Stelea (fig. 2, 4). Subliniem că în jurul bisericii s-au găsit morminte de dregători, acoperite cu les-pezi de piatră. Cel de-al doilea pol al zonei centrale se afla undeva pe axă spre nord-vest, la Bărăție, polii prinzînd între ei zona Stelea.

Una din caracteristicile zonei centrale o constituia, desigur, densitatea mare a gospodăriilor, avînd frontul la stradă redus (cca 15 m — fig. 2)¹¹ și, corespunzător, forma alungită a pla-nului lor, precum și, fără îndoială, unele trăsături economico-sociale suplimentare pe care le aveau acestea față de cele aflate în zona de locuit propriu-zisă.

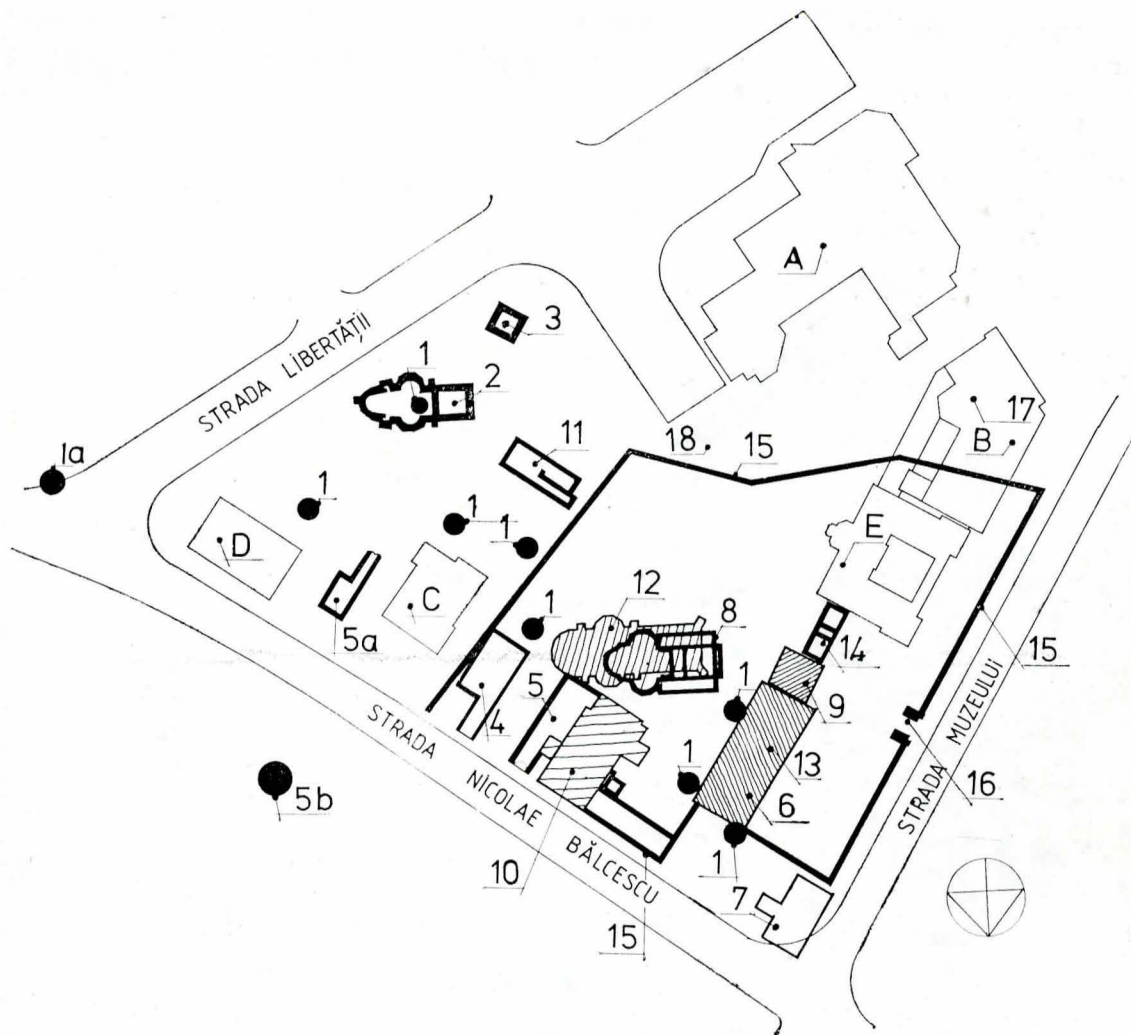
Schema de mai sus va funcționa pînă către sfîrșitul vea-cului al XVI-lea.

⁸ Acțiunea de restaurare, conservare și punere în valoare a întregului ansamblu a început în 1982, în urma hotărîrii organelor județene de partid și de stat. Proiectul de restaurare a Bisericii Stelea și a turnului de intrare a fost întocmit în cadrul Direcției Patrimoniului Cultural Națio-nal.

⁹ Corneliu Ionescu, *op. cit.*, p. 65 și nota 1.

¹⁰ Ibidem, p. 65—67, fig. 1—2.

¹¹ Ibidem, p. 67.



2. Planul general al zonei Stelea.

1. Locuințe din veacul al XIV-lea; 1 a — locuință cea 1400; 5 b — locuința din curtea Întreprinderii de morărit și panificație, prima jumătate a secolului al XV-lea; 2 — biserica de tip moldovenesc din a doua jumătate a secolului al XV-lea; 3 — turnul bisericii, a doua jumătate a secolului al XV-lea; 4; 5; 5 a — pivnițe ale locuințelor din a doua jumătate a secolului al XV-lea; 6 — casa boltită din veacul al XV-lea; 7 — Casa Veseli; 8 — biserica mănăstirii lui Stelea Cupețul, a doua jumătate a veacului al XVI-lea; 9 — turnul de intrare în mănăstire din secolul al XVI-lea; 10 — Casa i. „Nifon”; 11 — pivnița casei din veacurile XVI—XVII; 12 — Biserica Stelea II — 1645; 13 — restaurarea casei din veacul al XV-lea, efectuată în veacul al XVII-lea („Schola graeca et latina?”); 14 — chilii secolul al XVII-lea; 15 — ziduri de incintă ale mănăstirii din veacul al XVII-lea, eventual peste împrejmuirea din veacul al XVI-lea; 16 — poarta de vest, veacul al XVII-lea; 17 — „Hanul Galben”; 18 — construcții civile, exterioare ale incintei mănăstirii, veacurile XVII, XVIII; A — hotelul „Valahia”; B — Muzeul județean; C — Casa Pensionarilor; D — Bloc locuințe P+1; E — Muzeul de Istorie, 1935—1936, arh. N. Ghika-Budești.

Astfel, compoziția urbană a Tîrgoviștei în veacul al XIV-lea se bazează pe o axă (reprezentînd și axa circulației), un centru linear dezvoltat de-a lungul axei și zona de locuit alungită. Zona Stelea se găsește pe segmentul corespunzător centrului civic al axei.

În incintele gospodăriilor, alături de case, care erau re-trase cu 25—40 m din axul străzii, se găseau construcții anexe, acareturi, ateliere, cuptoare cu diferite funcțiuni unde își desfășura activitatea diurnă familia, ca unitate economică productivă complexă; se mai aflau puțuri de apă (în 1982 au fost descoperite două exemplare de plan circular, unul la vest de clădirea din veacul al XV-lea acoperită cu bolți și unul în terenul de sub ea — fig. 6), gropi pentru depozitarea deșeurilor de diferite feluri; curțile erau frecvent pavate cu caldarîm din bolovani de rîu și, desigur, se găseau și grădini cu pomi, zarzavaturi și, poate, flori.

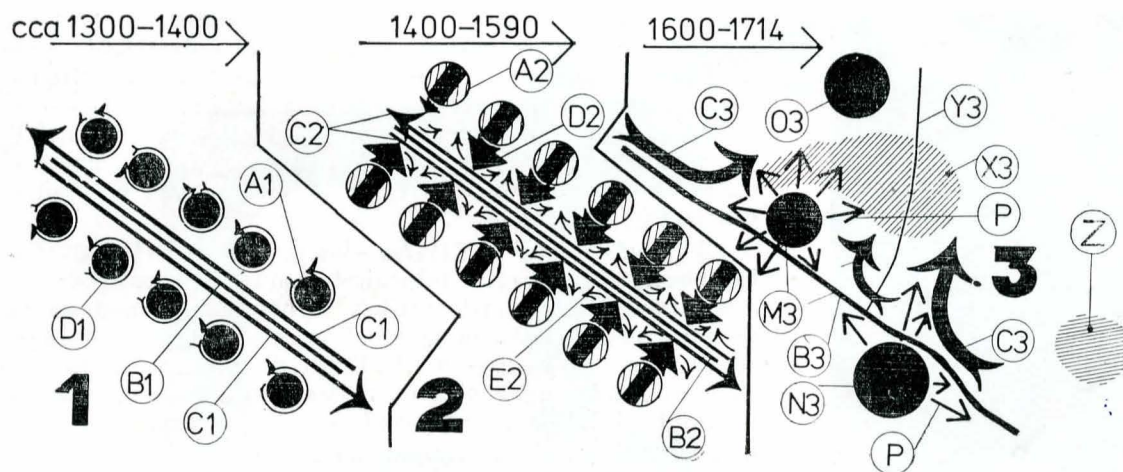
Înțelegerea caracterului economic productiv complex al familiei vechi este necesară pentru a aprecia în realitatea ei gospodăria complexă (prevăzută și cu nuclee de producție meșteșugărească) și locuința, domeniu de importanță excepțională al istoriei arhitecturii noastre vechi. Gospodăria, în această alcătuire, constituia celula de bază, care dădea caracterul adevărat al orașului veacului al XIV-lea, semiagrar, semiindustrial, ce asigura parțial necesarul de bunuri populației, alături de bunurile produse în cadrul curților boierești și de cele provenite din import¹².

¹² P. P. Panaitescu, *Introducere la istoria culturii românești*, București, 1966, p. 284—288.

Caracterul urban, caracterul rural. Intervine repetat (antrenînd în desfășurarea ei și zona Stelea din orașul medieval Tîrgoviște) problema caracterului urban sau rural al orașelor noastre în epocile vechi. Deoarece unele însușiri sînt general valabile categoriei de oraș, iar altele sînt specifice unor teritorii mai restrînse, este necesar ca ea să fie privită cu distanțarea corespunzătoare față de aspectele caracteristice altor zone ale Europei și studiată în specificitatea ei pe teritoriul țării noastre, sprijiniți pe principiile teoriei urbanismului, cu prudență pe datele istoriei universale a urbanismului (cîtă vreme nu este constituită disciplina „Istoriei urbanismului pe teritoriul României”), dar pe suportul oferit de cercetarea arheologică.

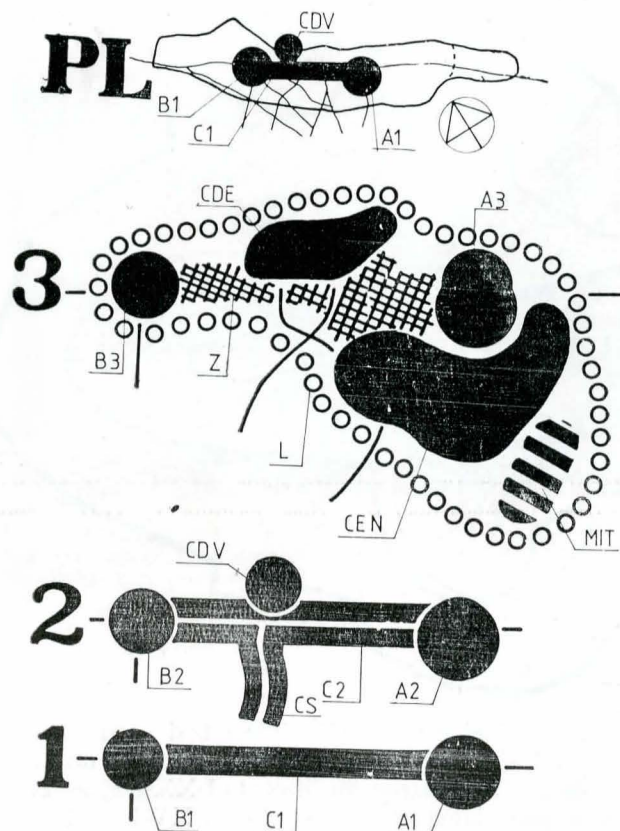
Problema conține două componente: a) tipuri de orașe medievale; b) tipuri de orașe medievale în Țara Românească și Moldova. Prima chestiune a fost expusă într-un studiu semnat de Ștefan Pascu și Samuil Goldenberg¹³: 1). „Orașul medieval este de o varietate extraordinară, de o lipsă flagrantă de uniformitate în evoluția sa, ceea ce face dificil studiul său comparativ, pe teritoriul unei țări sau unei regiuni și cu atît mai virtuos în zone și țări diferite”; 2). „Orașul occidental n-a existat decît în marea sa diversitate, după cum și orașul sud-estului Europei medievale a existat în varietatea și diversitatea sa”; 3). „apariția orașelor aici nu a fost nici uniformă,

¹³ Ștefan Pascu, Samuil Goldenberg, *Despre orașele medievale din unele țări dunărene*, „Anuarul Institutului de Istorie și Arheologie” Cluj, XIV, 1971, p. 30—31.



3. Evoluția schemei relațiilor dintre categoriile urbanistice în zona Stelea în veacurile XIV—XVII

Faza 1: veacul XIV. Funcția consumului, separată în mică măsură de funcția productivă, necesită o piață puțin dezvoltată ce satisface nevoia de schimb între fluxurile drumului comercial (C 1) și fluxurile interne ale localității. Rețeaua de schimb are o structură lineară, organizată pe axa comercială B1; A1 = gospodăria; D 1 = fluxul economic productiv cu circuit intern al gospodăriei. Faza 2: după 1400 — cca 1600. Funcția consumului se separă din ce în ce mai mult de funcția productivă. Presiune crescândă a gospodăriilor A 2 asupra căii de transport B 2; fluxul comercial al căii de transport, C 2, este din ce în ce mai solicitat de către presiunea D 2 exercitată de gospodăria asupra ei. Rețeaua de schimb lineară se dezvoltă progresiv până la un maxim, conducând la apariția mănăstirii Stelea. E 2 = fluxuri comerciale dinspre calea de transport spre gospodăria. Faza 3: după cca 1580 — veacul XVII. Structura lineară intră în regres datorită perturbațiilor introduse în sistemul ei de către Mănăstirea Stelea (M 3) și Curtea Domnească (N 3) precum și de către Mitropolie (O3). Ele exercită o presiune P asupra căii de transport care, își deviază fluxurile comerciale C 3 într-o nouă zonă X 3, ce va deveni ceea ce numim astăzi „centrul vechi”, având o axă Y 3 — actuala stradă 30 Decembrie.



4. Evoluția schemei sistemului zonei centrale a orașului Tirgoviste în veacurile XIV—XVII. Faza 1: veacul al XIV-lea, ante 1394 — sistem linear bipolar, având polul A 1: zona bisericii cu morminte de dregători (viitoarea zonă Stelea), polul B 1 — zona Bărăției și sectorul axial C 1 — sectorul rețelei de schimb de structură lineară. Faza 2: cca 1400 — cca 1580: apare al treilea pol — Curtea Domnească veche (CDV), care creează o semiaxă CS, constituită din segmentul final al drumului Curtea de Argeș — Tirgoviste (axul sistemului bipolar de capitale), astăzi, porțiuni din străzile Ion Heliade Rădulescu și Pirvan Popescu. Aceste două elemente dezvoltă sistemul zonei centrale. A2, B2, C2 = elementele din faza 1, în stadiul rețelei de schimb amplificate. Faza 3: cca 1580—1714: transformarea sistemului linear într-un sistem complex, în suprafață, cu structuri mai specializate și mai diferențiate. MIT = Mitropolia Țării Românești; A3, B3 = polii din faza 1, transformați prin evoluție; Bărăția intră în regres; vechea axă C devine preponderent rezidențială, de reprezentare, oficială (Z); semiaxa CS își pierde importanța în urma desființării capitalei de la Argeș. L = conturul general al zonei centrale în faza 3.

nici sincronică sau pasibilă la o limitare precisă sub raport cronologic. Depinde de tradiție, de permanența sau persistența unor forme de organizare premergătoare, de influențe, îndeosebi instituționale externe. etc.”; 4). „Formulele aplicabile unui tip de oraș nu sînt aplicabile altuia”.

Este meritul lui P. P. Panaitescu de a fi evidențiat caracteristicile de bază ale orașelor noastre în epocile vechi: 1).

orașul vechi românesc „era [...] o unitate, o mică organizație, cuprinzînd un centru urban, tîrgul propriu-zis înconjurat de moșii și sate, avînd o conducere unică, deosebită de a județului și a ținutului”¹⁴; 2). tîrgurile (orașele) moldovenești și muntenesti aveau un caracter preponderent comercial, erau centre de schimb, în care se desfășura și o anumită activitate de

¹⁴ P. P. Panaitescu, *Interpretări românești, Studii de istorie economică și socială*, București, 1947, p. 164—165.

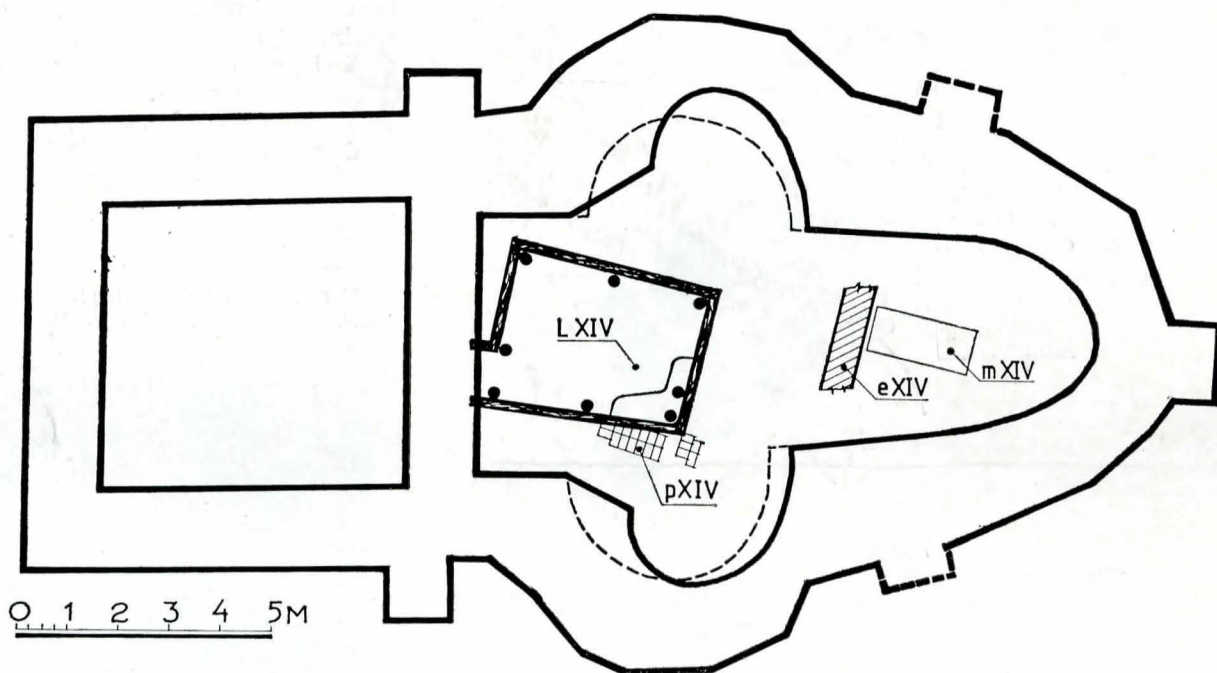


5. O locuință din veacul al XIV-lea cu o parte a sobei din cahle-oaia prăbușită (sectorul de nord-vest al zonei Stelea).



6. Vedere a fântinii unei locuințe din veacul al XIV-lea, în sectorul de NV al incintei

7. Locuința din veacul al XIV-lea (LXIV), elemente ale bisericii din veacul al XIV-lea, suprapuse (eXIV), și faza 1 a bisericii cu caractere moldovenești din veacul al XV-lea. Plan. mXIV — Lespedea mormintului unui dregător din veacul al XIV-lea. pXIV — pardoseala (fragment) bisericii din veacul al XIV-lea.



producție meșteșugărească, concurată de producția de pe moșiile boierești și mănăstirești¹⁵; 3). în aceste orașe „îrگو-veții arau și semănau ca adevărații agricultori”¹⁶, pentru că „o mare parte dintre orășeni nu sînt meșteșugari sau numai meșteșugari, ci se ocupă cu agricultura pe ocolul rural ce se afla în jurul orașului”¹⁷; 4). „lucrarea (pămîntului) se făcea în sistemul obștilor țărănești” [...] „în Țara Românească și Moldova avem orașe obștii, orașe derivate din dezvoltarea internă a obștii satești, care păstrează, devenind orașe, și formele vechii devălmășii satești”¹⁸; 5). „existența în Țara Românească și Moldova a unor orașe de tip medieval anterioară celor două state feudale”, [...] înființarea orașelor în aceste regiuni trebuie pusă în legătură cu evoluția societății în direcția formării Statului”¹⁹; 6). aceste orașe „sînt o creație socială specific românească, o soluție românească în cadrul dezvoltării vieții orășenești din Europa medievală și în marginile pătrunderii și organizării acestei vieți cu formele sale mai generale, caracteristice sud-estului european”²⁰.

¹⁵ Ibidem, p. 211; Idem, *Introducere la istoria culturii românești*, p. 285.

¹⁶ V. Costăchel, P. P. Panaitescu, A. Cazacu, *Viața feudală în Țara Românească și Moldova (secolele XIV—XVII)*, București, 1957, p. 415.

¹⁷ P. P. Panaitescu, *Introducere la istoria culturii românești*, p. 284.

¹⁸ Ibidem, loc. cit.

¹⁹ Ibidem, p. 288.

²⁰ Ibidem, p. 284.

Studii referitoare la întreaga problemă a orașului arată că înainte de izbucnirea revoluției industriale, toată mulțimea de orașe, cu excepția cîtorva, au fost orașe-tîrguri, care reprezentau tipul standard de oraș. Ele aveau o populație redusă ca număr, asigurau anumite servicii populației rurale din teritoriu, locuitorii lor trăiau în parte din agricultură, și, ca să poată exista, au trebuit să facă comerț cu regiuni din afara limitelor lor²¹.

Sfîrșitul secolului al XIV-lea—începutul secolului al XV-lea. Pe schema anterioară se înlocuiește fondul construit, se măresc dimensiunile construcțiilor, menținîndu-se materialele de construcții. Distanța fronturilor construite față de axul străzii se reduce la 10—15 m²². Clădirile de mari dimensiuni, cu pivnițe adînci din zidărie, ridicate în a doua jumătate a veacului al XV-lea, respectînd lotizarea veche, au distrus urmele multora dintre aceste case.

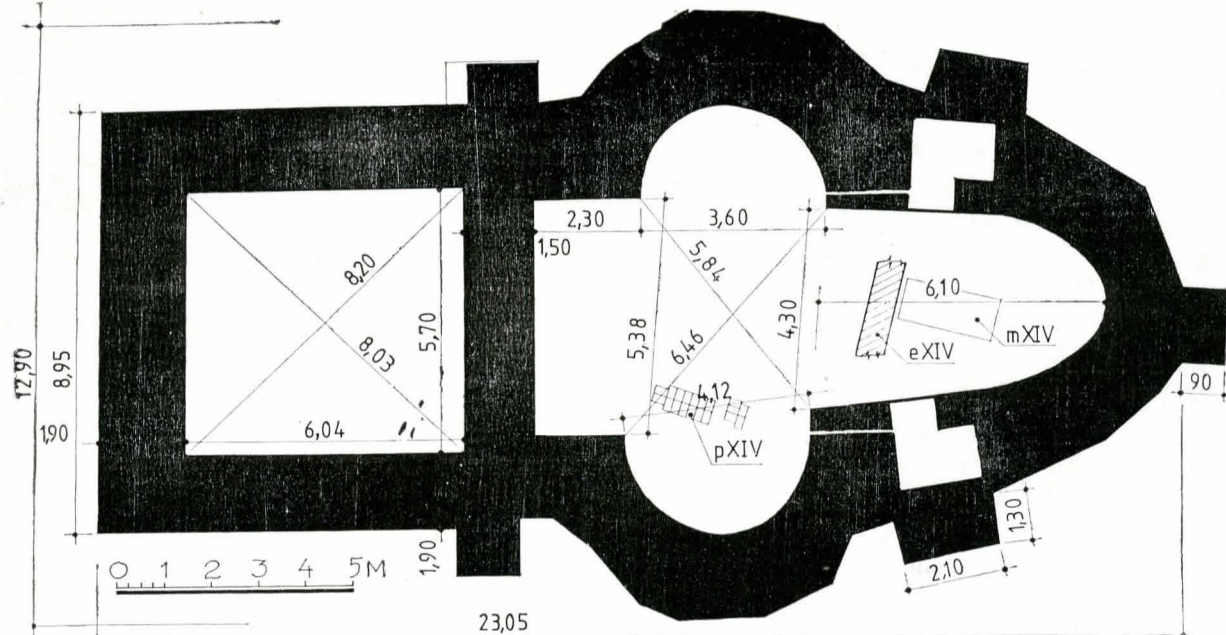
A doua jumătate a secolului al XV-lea. În această etapă imaginea urbanistică, deși pe schema și lotizarea veche, se modifică radical, deoarece clădirile se apropie de axul străzii pînă la 7—7,50 m, ampriza fronturilor ajungînd la 14—15 m, față de 50—80 m cu un secol mai devreme, dimensiunile caselor se dublează în general, se părăsesc vechile materiale de construcții care fac loc zidăriei de piatră și cărămidă, planșul drept al bolților cu una sau două deschideri. Cunoaș-

tem în zonă cinci construcții civile: trei la nord și est de Biserica Stelea, una la nord-vest de biserică și una în extremitatea de vest, viitoarea, în secolul al XX-lea, casă Veseli²³ (fig. 2). A doua jumătate a secolului al XV-lea aduce o biserică de piatră în care, pentru prima dată în istoria Țării

²¹ Arnold Toynbee, *Orașele în mișcare*, Traducere de Leontina Moga, București, 1979, p. 41, 50, 105. A se vedea și Pierre Lavedant, Jeanne Huguenay, *L'urbanisme au Moyen Age*, Genève, 1974, p. 2—6. În legătură cu orașul Tirgoviște, o primă analiză asupra evoluției urbanismului, a se vedea în: Cristian Moisesescu, *Tirgoviște. Monumente istorice și de artă*, București, 1979, p. 9—27.

²² Datele au fost obținute de la două locuințe, una vizavi de Stelea în curtea întreprinderii de morărit și panificație și una la sud-est de incinta Stelea (fig. 2).

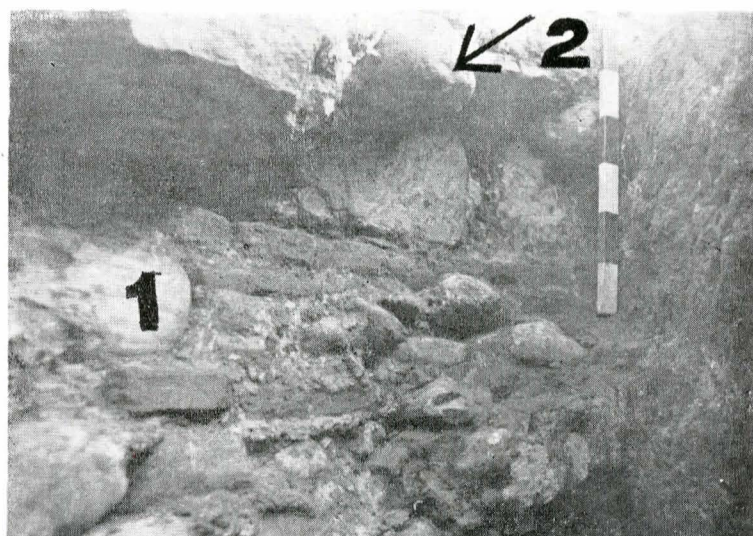
²³ Cîteva considerente ne conduc la presupunerea apartenenței pivnițelor Casei Veseli la cea de a doua jumătate a veacului al XV-lea sau începutul celui de al XVI-lea: planul divizat în două deschideri, asemănător cu cel al uneia din pivnițele din sec. XV. descoperite în 1969 la Stelea (Gh. I. Cantacuzino, G. Mihăescu, Cr. Moisesescu, *op. cit.*, p. 176) și de dimensiuni apropiate cu aceasta, alături de sistemul de boltire, cu două bolți (semicilindrice despărțite prin pile masive de zidărie legate cu arce; inexistența unei alte case mai timpurii ca și mai tîrziu pe terenul imediat înconjurător, cercetat în 1982 (săpături: P. Diaconescu); în veacurile XVII sau XVIII, ar fi avut, poate, o arhitectură mai apropiată de ceea ce se obișnuia în epocă: plan patrat cu stîlp central, acoperit cu patru cupole sau cu două grinzi perpendiculare și planșeu drept, sau, o singură deschidere, acoperită cu boltă semicilindrică, cu sau fără arce dublouri (Cristian Moisesescu, *op. cit.*, p. 68—73 și fig. 73—90; Eugenia Greceanu, *Ansamblul urban medieval Pitești*, București, 1982, p. 35, 76, 98 și fig. 26—29).



8. Biserica cu elemente ale arhitecturii lui Ștefan cel Mare (ultima parte a veacului al XV-lea). Plan. Se prezintă și elementele bisericii din veacul al XIV-lea



9. Fragment din peretele sudic (cu pornirea absidei) al naosului și contrafortul aflat în dreptul zidului despărțitor dintre naos și pronaos, al bisericii cu elemente moldovenești din veacul al XV-lea

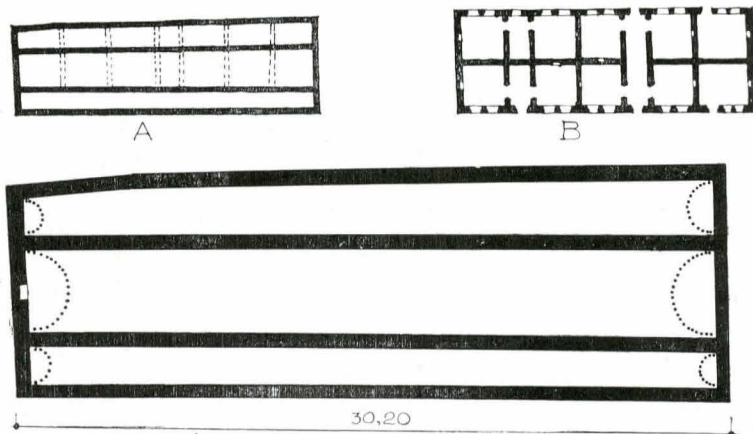


10. Biserica din veacul al XV-lea, cu elemente moldovenești. Fragmentul din zidul sudic al naosului; 1. asize din construcția fazei 1; 2. prima asiză din faza 2; ea iese puțin în consolă, pe alocuri, față de faza 1, pentru corectarea defectelor de traseu al planului primei

Românești, își dădeau mîna arhitectura muntenească și cea moldovenească, în căutarea de noi expresii arhitecturale (fig. 2 și 8). Biserica aceasta poate să fi fost, după cum, la vremea ei, ar fi putut să fie și cea din veacul al XIV-lea aflată dedesubt, metocul vechii Mitropolii a Argeșului.

Probabil aici și-a desfășurat activitatea mitropolitul (o ipoteză, desigur), care, în a doua jumătate a veacului, făcea parte din Divanul domnesc²⁴, fiind nevoit astfel să-și petreacă unele perioade în Țirgoviște, și poate chiar Patriarhul Nifon al II-lea al Constantinopolului să fi activat aici: „Atunci ședeară svinșea sa (Patriarhul Nifon) la metocul Metropoliei Argeșului, cu hramul prea slăvitului mucenic Gheorghe din Țirgoviște”²⁵.

Secolele XVI și XVII. Pînă la apariția Mărstirii Stelea nu se mai înregistrează evenimente urbanistice (notăm, to-



11. Casa boltită din veacul al XV-lea, plan. Se prezintă și o ipoteză de compartimentare transversală (A), în raport cu soluția planului refăcut în veacul XVII (B)

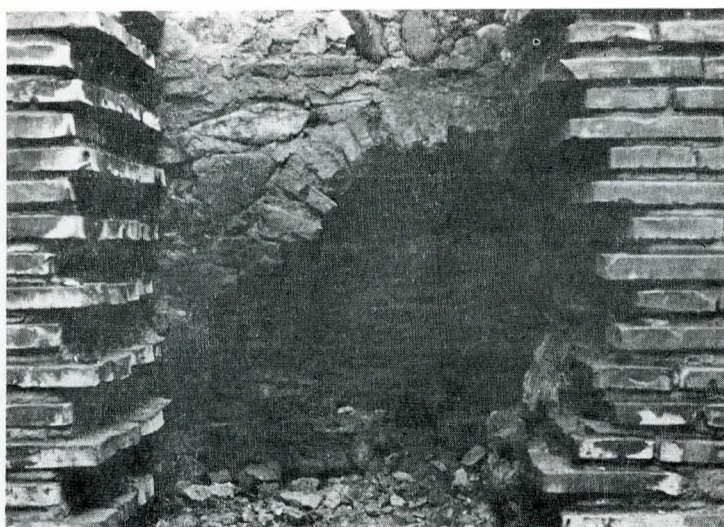
²⁴ Gh. Moiseșcu, Ștefan Lușă, Alexandru Filipașcu, *Istoria Bisericii Române*, București, 1957, p. 258; Cristian Moiseșcu, *op. cit.*, p. 183; M. Păcurariu, *Istoria Bisericii Ortodoxe Române*, vol. I, București, 1981, p. 357–358.

²⁵ „Chronograful Argeșului: reproducere după Condica cea sintă a Patriarhilor din Constantinopol”, fila 79, anul nedescifrabil, citat după: I. D. Petrescu, *Țirgoviște, Schițe istorice și topografice*, Țirgoviște, 1888, p. 40. Cercetări viitoare vor confirma sau nu identitatea acestor edificii cu cele citate în document, precum și veridicitatea documentului însuși. În legătură cu biserica din veacul al XIV-lea, avînd, probabil, o funcție deosebită, a se vedea mai jos.

tuși, prezența urmelor unei case boierești databilă în veacurile XVI–XVII, în colțul de sud-est al zonei). Apariția mănăstirii schimbă configurația zonei, care își pierde caracterul strict civil. În veacul al XVII-lea se ridică biserica lui Vasile Lupu, se reface, cu această ocazie, biserica din veacul al XV-lea care suferise, probabil ca și cea a lui Stelea Cupeșul, de pe urma cutremurului din februarie 1637, se



12. Nașterile bolților care acopereau primele două deschideri din spre răsărit ale casei din veacul XV



13. Vedere a firidei practicate în zidul de la capătul de sud al casei boltite din veacul XV, mascată prin dublarea acestui zid în etapa 1640–1645)

înființează, în incinta mănăstirii, „Schola graeca et latina”²⁶. În vremea lui Constantin Brâncoveanu se execută lucrări de reparații, un pridvor la biserica din veacul al XV-lea. Se cunoaște că în veacul al XVII-lea mănăstirea constituia și un loc de refugiu și apărare a locuitorilor la vremuri de restriște²⁷.

După 1714 zona intră în faza de regres, ca de altfel, întregul oraș. Spre sfârșitul secolului al XIX-lea Stelea devine biserică parohială având sub jurisdicția ei și bisericile Țirgului și Sfînta Vineri.²⁸ Îi lipsesc fondurile pentru reparații²⁹, ceea ce conduce și la un conflict cu autoritățile în legătură

²⁶ V. Papacostea, *Originile învățămîntului superior în Țara Românească*, „Studii”, 1961, 5, p. 1139–1167; idem, *Les origines de l'enseignement supérieur en Valachie*, „Revue des Études Sud-Est Européennes”, 1963, 1–2, p. 7–39; St. Birsănescu, „Schola graeca et latina” din Țirgoviște (1646–1651), „Din istoria pedagogiei românești”, Culegere de studii, II, București, 1966; N. Stoicescu, Cristian Moisesescu, *Țirgoviștea și monumentele sale*, București, 1976, p. 133–134.

²⁷ N. Stoicescu, *Le Rôle des monastères et des églises fortifiées dans la défense des pays roumains*, „Revue Roumaine d'Histoire”, XVIII, 1, 1979, p. 185; „Călători străini”, VI, 1978, p. 77–95.

²⁸ Cf. unei serii de acte din arhiva bisericii, în special, state de plată a salariilor și acte de închiriere a unor prăvălii și a unor terenuri aflate în proprietatea bisericilor Țirgului și Sf. Vineri, pe care le închiria biserica Stelea, ca for parohial.

²⁹ Cristian Moisesescu, Gh. I. Cantacuzino, *op. cit.*, p. 11–14; Cristian Moisesescu, *Țirgoviște, Monumente istorice și de artă*, p. 151; adresa nr. 3/13 martie 1878 către Ministerul Cultelor și Instrucțiunii Publice, prin care se informa: „clopotnița este ruinată și table luate de vînt dupe biserică” (arhiva bisericii).

cu clădirile pe care le deținea³⁰.

Orașul se depopulase treptat, un fond construit, valoros, rămas în părăsire³¹, va fi înlocuit după 1850 cu altul, care, și el avea să dispară în mare parte.

Interpretări istorico-urbanistice

În veacul al XIV-lea, gospodăriile apar ca unități economice complexe, care conțin în mijlocul lor casele, înconjurare de celelalte sectoare productive.

Împreună cu strada, gospodăriile alcătuiau un sistem cu două structuri componente aflate în relații de schimb de intensitate redusă, care le plasează într-o stare de aparentă indiferență reciprocă (fig. 3.1). Intersectarea fluxului căii de transport cu localitatea, proces desigur normal și de la sine înțeles, nu avea nevoie de evenimente arhitectural-urbanistice speciale pentru menținerea și propășirea ei, îngăduind o distanță mare între casă și stradă.

De la sfîrșitul veacului al XIV-lea această indiferență aparentă cedează treptat locul unui interes din ce în ce mai

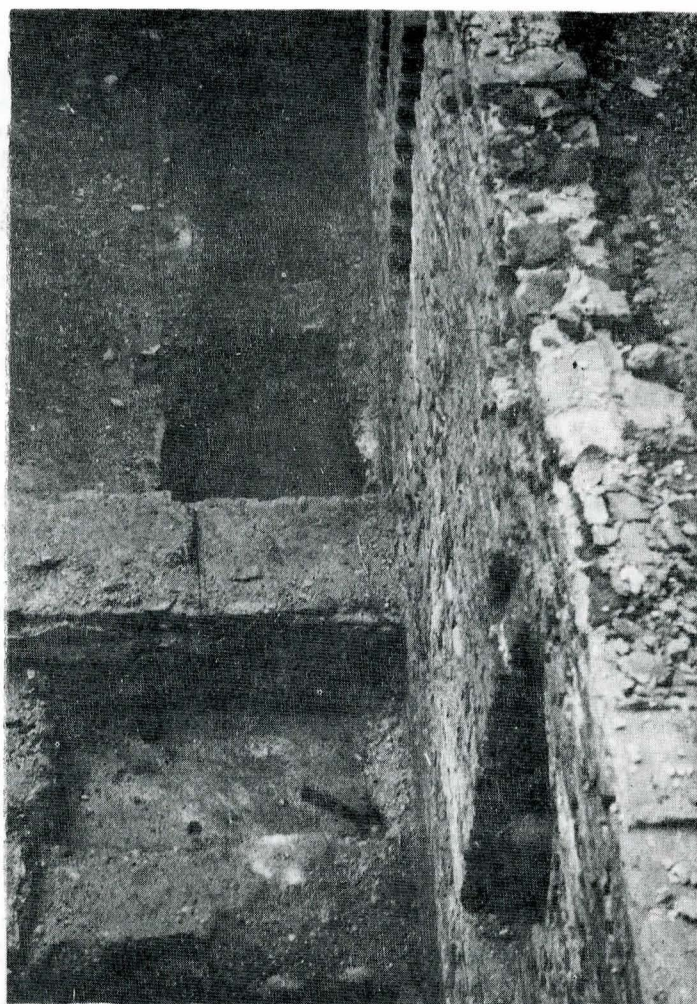


14. Vedere exterioră a peretelui de la capătul de nord al casei boltite din veacul al XV-lea (de la linia notată H în sus, zidul a fost refăcut în etapa 1640–1645)

mare al Țirgovișteanului față de calea de transport, asupra căreia va exercita o presiune continuă și crescîndă pînă în veacul al XVII-lea. Apropierea progresivă a casei față de

³⁰ Prin scrisoarea nr. 1065 din 11 aprilie 1878, primăria, conform unei decizii anterioare care prevedea: „orice clădire ce se va afla în proastă stare de soliditate încît să amenințe cu cădere și pericol Proprietarii să le desființeze, iar la caz de neurmăre Primăria să le dărîte în comptul proprietarului”, adresa somație către mănăstire de a dărîma „casele foste Răleea pendinte de Mănăstirea Stelea, ce le are în suburbia Stelea, Strada Mare” care „sunt în stare de ruină, încît nu mai pot fi tolerate”. Scrisoarea nr. 1227/26 aprilie 1878 a Primăriei, ca urmare a unei întîmpinări a protoiereului, este repetarea poruncitoare a somației; scrisoarea nr. 5865/6 iunie 1878 a Prefecturii comunică unele represii împotriva protoiereului (arhiva bisericii Stelea).

³¹ N. Stoicescu, Cristian Moisesescu, *op. cit.*, p. 114, 118 și nota 7 de la capitolul III; Cristian Moisesescu, *op. cit.*, p. 67 și nota 71, p. 79.



15. Vedere a zidurilor longitudinale intermediare (L_1 și L_2) ale primei travei de la sud a casei boltite din veacul al XV-lea, descoperite în 1982, sub pardoselile din veacul al XVII-lea

axul străzii, de la 25–40 m în veacul al XIV-lea, la 15 m în prima parte a celui de al XV-lea, pînă la 7,00 m în a doua jumătate a lui, casa intrînd într-o luptă directă cu strada, mărirea continuă a dimensiunilor casei și schimbarea materialelor de construcții și a structurilor constructive par a fi semnul acestei presiuni, rezultată din dorința intempestivă de a-și institui un control tot mai puternic și mai eficient asupra fluxurilor de valori materiale ce se scurgeau pe arterele orașului.

Presiunea aceasta (fig. 3.2.) va modifica radical, în decurs de 50–60 de ani, structura gospodăriei, care își va păstra în general (după cele cunoscute azi în zonă) caracterul de unitate economică complexă, dar va transfera funcția coordonatoare casei (ca element complex — locuință, atelier, magazin, depozit, loc de urmărire a circulației comerciale). Casa se va manifesta tot mai pronunțat și mai incisiv, ca teritoriu al stăpînirii activității economice și a vieții publice în general, va ocupa zona dinspre stradă a curții, stradă spre care va înainta implacabil, pînă cînd aceasta, amenințată cu gîtuirea, va exercita propria sa presiune asupra caselor, în cadrul unui proces de autoreglare, în urma căruia prospectul va rămîne fix: 14–15 m (pînă în a doua jumătate a secolului al XIX-lea, cînd părăsite și ruinate, majoritatea din marile case boierești-negustorești, construite pînă în vremea lui Constantin Brîncoveanu, vor fi dărîmate). Aceste fenomene nu sînt străine de implantarea Curții Domnești, care punea orașului probleme noi, obligînd la o revizuire a sistemului socio-urban existent și determinînd un salt în structurile lui sociale, economice și urbanistice (probleme privind cazarea și hrana personalului administrativ, militar și de servire, precum și asigurarea celorlalte bunuri necesare acestuia, probleme de comunicație cu teritoriul, probleme de reprezentare, cu accentuarea cosmopolitismului caracteristic orașelor capitală³², sau aspecte privitoare la atracția crescîndă

exercitată atît asupra populației autohtone cît și asupra negustorilor străini, reorganizarea spectrului psihologic, cultural și social al conștiinței colective etc.).

Transformările din veacul al XV-lea vor fi însoțite de un element nou: creșterea rolului banului, sesizat în adevăratul său înțeles de către mințile avangardiste ale timpului (și care va duce și la apariția hoților de bani, împotriva cărora Vlad Țepeș va aplica legea pedepsei capitale). Perioada domniei lui Vlad Țepeș, și cea următoare, este tocmai cea în care, în zona noastră, apar construcțiile din zidărie, cu pivnițe spațioase, boltite, pe loturi înguste, dese, și care, în înaintarea lor continuă spre calea de circulație, modifică prospectul acestuia precum și caracterul imaginii urbanistice. Aceasta este și perioada în care cineva își îngroapă cele peste șase mii de monede, descoperite acum douăzeci de ani, în grădina „Paraschiv” din cartierul Suseni, perioadă în care, deci, existau persoane în Țirgoviște care realizaseră acumulări importante de monedă, ce își statua universalitatea în schimburile economice.

În ceea ce privește caracterul de zonă economico-comercială, zona pieței (piața nu este decît o altă denumire pentru rețeaua de schimb³³) a sectorului din Calea Domnească a Țirgoviștei constatăm că această rețea de schimb (ce poate fi de foarte multe feluri³⁴) avea un plan și o desfășurare axială, liniară, în lungul traseului arterei comerciale de tranzit — Calea Domnească (fig. 3.1, 4.1), depășind chiar limitele fizice ale tronsonului Stelea. Soluția aceasta este îngăduită, ba chiar determinată, de forma planului orașului în veacurile XIV–XV, compus strict liniar pe drumul comercial; un oraș liniar are și o piață ca și un centru liniar (fig. 4.1,³⁵).

Sîntem obligați să facem referire deopotrivă la zona comercială a „Bărăției”, aflată în partea de nord-vest a axei, dar în zona rețelei de schimb liniare, ca element intrinsec al acesteia (fig. 4.1, 4.2). Cele două sectoare — autohton și străin — ale zonei pieței nu numai că nu se exclud reciproc (ca și amplasamentele lor), dar constituie doi poli necesari ai acesteia; primul transpare din faptele arheologice, al doilea este insuficient cercetat prin săpături, dar menționat documentar și transmis în toponimia unui punct pe harta Țirgoviștei. Ele compun în acest mod și fizionomia zonei centrale a orașului (fig. 4.1, 4.2).

În zona Bărăției, în veacul al XVII-lea, se afla o piață, în înțelesul restrîns și particular al noțiunii, acela de platformă unde se vindea și se cumpăra (pe care o vedea episcopul catolic Petru Bogdan Bakiș la 1640³⁶), în mijlocul enclavei coloniei de negustori străini, căci aceasta avea nevoie de manifestarea concentrată, sub raport spațial, a intereselor sale economice, opuse celor ale păturii negustorești autohtone, care, probabil, cuprinsă de la început într-o organizare social-economică suficient de matură și deținînd prioritatea în viața comercială a capitalei (precum, probabil, și în capitala mai veche — Curtea de Argeș, unde sectorul străin n-a lăsat urme) a făcut ca puterea enclavei străine să se reducă destul de repede. Această presupunere este întărită de faptul că biserica catolică din Țirgoviște, așa cum rezultă din mărturiile călătorilor străini, se găsea într-o stare extrem de precară încă din prima jumătate a veacului al XVII-lea, sau chiar din a doua jumătate a celui de al XVI-lea, ca și de faptul că urma acestui centru dispărea de pe harta orașului, iar la Curtea de Argeș este absentă în tradiția locală. Aceasta, în ciuda unei anumite încurajări din partea Domniei, așa după cum ar sugera-o documentele. Bărăția s-a aflat excentric în planul orașului, în capătul axului structurii rețelei de schimb, pentru că, desigur, administrația locală (în orice formă ar fi fost alcătuită) i-a fixat amplasamentul acolo.

În veacul al XVI-lea, Stelea și-a amplasat ctitoria într-o zonă familiară lui, unde probabil își avea locuința și centrul de afaceri, o zonă care îi facilita o asemenea acțiune.

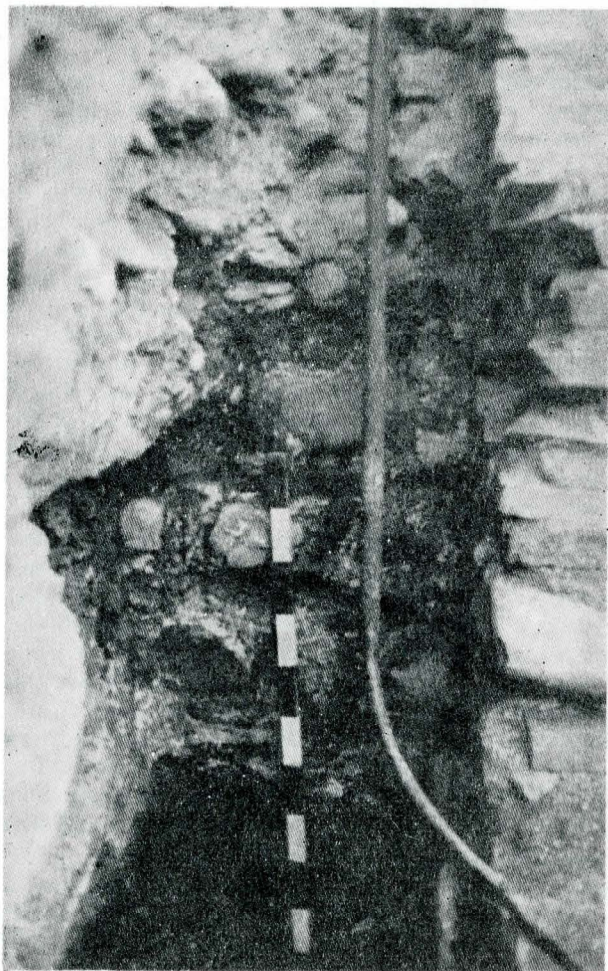
³³ Alvin Toffler, *Al Treilea Val*, traducere de Georgeta Bolomey și Drăgan Stoianovici, București, 1983, p. 79–82, 373–374.

³⁴ Ibidem, p. 374.

³⁵ Vezi astăzi orașe liniare prin excelență, cu centre liniare: Curtea de Argeș, Abrud, Cîmpeni, Pucioasa etc., orașe „de vale” și orașe „de drum”.

³⁶ „Călători străini”, V, *op. cit.*, p. 19.

³² Arnold Toynbee, *op. cit.*, p. 201.



16. Vedere a capătului sudic al zidului exterior longitudinal vest al casei boltite din veacul al XV-lea, peste care în anii 1570–1580 se așează zidul de nord al turnului Mănăstirii lui Stelea Cupeșul (în dreapta fotografie). În stînga se văd fundația și primele asize ale refacerii casei din etapa 1640–1645.

Pe de altă parte, zona economică-comercială existentă a creat, ca un sumum al ei, Mănăstirea Stelea, nu numai ca o danie făcută orașului, dar și ca o soluție de folosire optimă, în sensul timpului, a surplusului pe care negustorul Stelea îl dobîndise de pe urma activității comerciale. O dată constituită, Mănăstirea a devenit un sistem autonom care va perturba zona și caracterul economico-comercial al străzii principale, exercitînd propria sa presiune asupra mediului urban. Conjugată cu presiunea exercitată de proaspăta extindere a Curții Domnești, a segmentat calea de transport, determinînd devierea, lateral, a zonei activității economice-comerciale și a fluxului acesteia, într-un nucleu nou care va putea absorbi această presiune, și care, de la sfîrșitul veacului al XVI-lea, va constitui noul nucleu comercial al orașului (consfințit la 1654³⁷ prin ctitoria lui Udriște Năsturel, biserica Tîrgului), nucleu rămas pînă astăzi (fig. 3.3, 4.3). Noul centru se afla la distanță egală de Curtea Domnească și de noua mănăstire, dar cu desfășurare prioritară spre Stelea, ca zonă primară comercială. Curtea Domnească, în virtutea ei de centru al puterii politico-administrative, își exercita propria-i presiune, difuzînd demnitatea și autoritatea Statului, ca sistem superior politic, social și economic.

Cînd negustorul Stelea proiecta noua mănăstire, el probabil nu își dădea seama că devenise co-autorul unui proces de ruptură al vechiului echilibru, cu implicații mai profunde în structurile urbanistice ale localității și care duceau la crearea unei structuri superioare a acesteia: apariția celei de a doua axe, ce traversa noul centru comercial, care și el se dezvoltă în suprafață, prin schimbarea modului de gîndire a structurii rețelei de schimb, de la cea liniară, care intra în regres la una de tip nou, în suprafață (fig. 4.3), redistribuiri în zonificarea funcțională a orașului (prin schimbarea caracterului zonei, mutarea centrului comercial și reorientarea

generală în planul localității), apariția de direcții noi pentru extinderea suprafeței orașului etc.

De acum încolo Calea Domnească va căpăta (după toate sugestiile date de construcțiile cunoscute azi, ca și de cele oferite de documente) un caracter rezidențial, rămînînd rezervată virfurilor societății legate de Domnie și structurilor legate de desfășurarea vieții de stat.

Mănăstirea Stelea, rezultată din dezvoltarea economico-socială a orașului va contribui, alături de alți factori, la instituirea unui nou model urbanistic, cu structuri mai complexe, mai diferențiate, pe linia generală a dezvoltării, a desființării vechilor structuri și a amplificării altora, corespunzătoare noilor stadii de dezvoltare pe care le parcurgea societatea românească a vremii (fig. 3.3, 4.3).

* * *

Zona Stelea a parcurs în veacurile XIV–XVII trei faze mari, avînd caractere distincte, cărora le-au corespuns, la limită, trei tipuri de structuri socio-urbane flexibile în care a fost înglobată, peste care s-a suprapus sistemul, de asemenea flexibil, al structurilor juridice. Conturarea, dezvoltarea, dispariția și dramele lor au fost aduse de presiunile suvoaielor fluxurilor economice, politice, sociale, culturale, demografice, tehnice, juridice, psihologice, pe care timpul le-a revărsat în creuzetul orașului, altfel și altele în fiecare moment, care s-au amestecat, au dizolvat succesiv stări și alcătuirii anterior progresiste, dar care, alimentînd schimbarea, își încheiau misiunea pe măsură ce sinteze noi, într-un proces de feed-back pozitiv, se nășteau în sinul lor și, trecînd prin nivele de complexitate amplificată, își urmau traiectoria către noi schimbări.

Am văzut că zona ansamblului Stelea a constituit un fragment al rețelei de schimb, așa cum se configurase ea în constelația orașului, rezemată pe axa de comerț, mergînd de la stadii cu valori scăzute la un maximum în a doua jumătate a veacului al XVI-lea (fig. 3.1, 3.2), după care ea însăși va influența rețeaua, în urma apariției mănăstirii.

În al doilea rînd, zona s-a aflat într-o structură urbanistică permanent în transformare, reorganizare și amplificare, sub impulsurile unor sisteme de solicitări venite din interior, prin nevoia de reformulare succesivă a spectrului psihologic, cultural și social al colectivității urbane, ca și din exterior, în cadrul procesului de evoluție generală (fig. 3).

În al treilea rînd, teritoriul s-a aflat în sistemul zonei centrale a orașului, al cărei registru evolutiv, plecînd de la schema inițială liniar-bipolară simplă, s-a încheiat după salturi succesive spre noi nivele de complexitate, într-o structură complicată, în care vechile modele nu se mai recunoșteau. În acest cadru zona s-a găsit mereu în alte asociații (fig. 4).

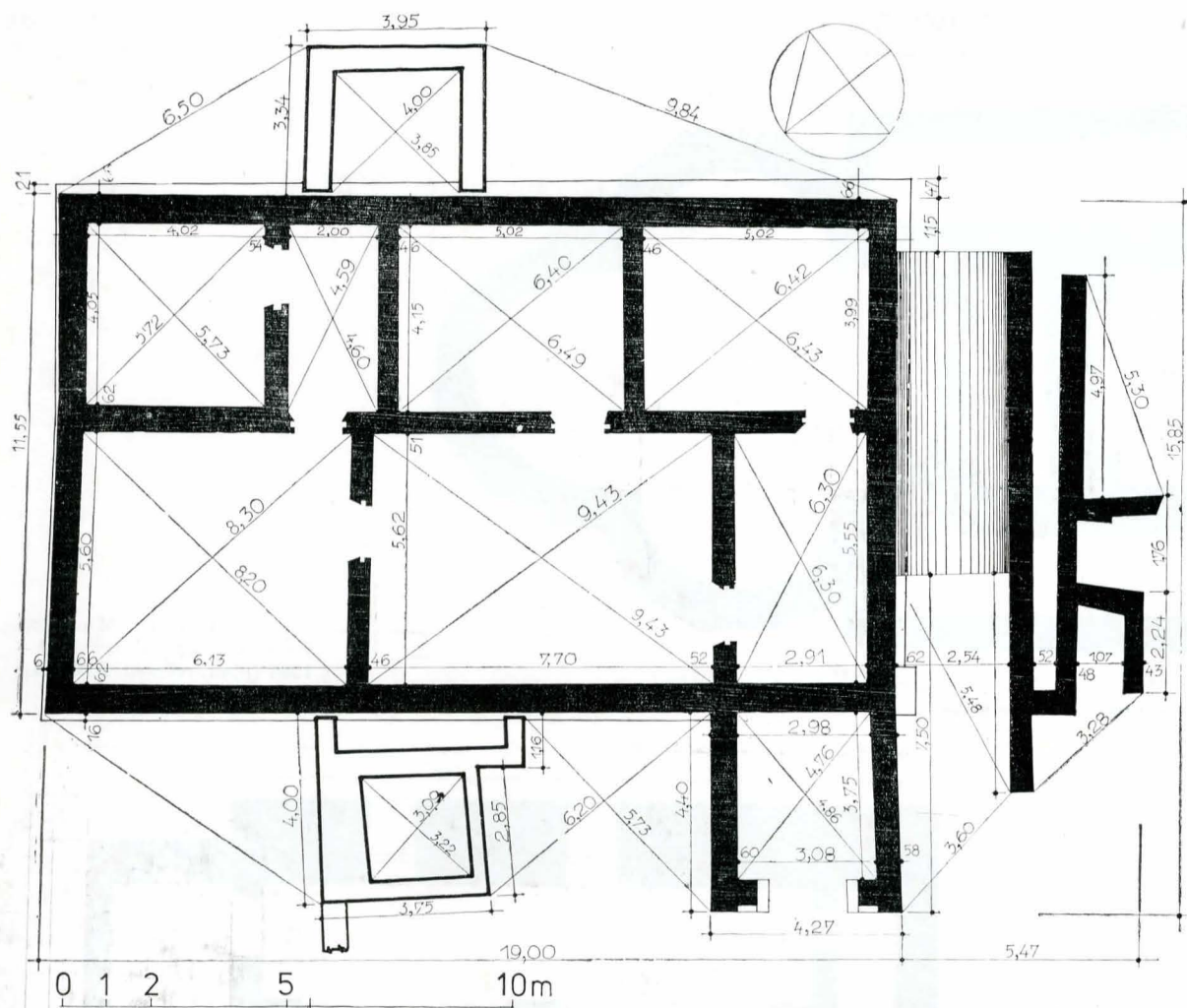
Aceste trei categorii (reprezentate schematic în figurile 3–4) au, cel puțin pe alocuri, teritorii comune și pare că una o presupune pe cealaltă sau că decurge din ea; în orice caz ele sînt în interdependență; dincolo de aceasta, ele sînt categorii diferite, mai precis, manifestări distincte, ale unui aceluiași proces: evoluția.

Zona centrală a ansamblului Stelea era multifuncțională: producție, schimb, reprezentare, cultură, rezidențială. Structura ponderii, distribuției și modului de grupare între ele a funcțiunilor a variat de-a lungul timpului; s-au amplificat în complexitate și în număr, au apărut funcțiuni noi: religioasă, (o dată cu înființarea în veacul al XVI-lea a Mănăstirii Stelea), de apărare și reședință oficială.

Caracterul internațional pe care îl dădea orașului mișcarea continuă de persoane de diferite etnii cu diferite profesii: militari, slujitori, negustori, clerici, diplomați etc.³⁸, genuri de oameni care nu erau atașați de un loc anume, atrași de interese diferite, în legătură cu organizări politico-sociale și religioase din teritorii mai mult sau mai puțin îndepărtate, ale căror sfere de interese se intersectau aici, ca și mobilitatea pe care o aveau diferite categorii de autohtoni, făceau să se înprospăteze continuu un mod de viață, fluxuri de situații, psihologia populației, din care decurgeau poziții noi, ce pă-

³⁷ Cristian Moisesescu, *op. cit.*, p. 19.

³⁸ „Călători străini”, III, p. 17, 54; idem, V, p. 213, 216, 269, 390.



19. Casa Nifon. Planul nivelului superior. Relevu

lume a lemnului, s-a spus⁴¹. Trebuie adăugat, în ceea ce ne privește: o lume a lemnului și a lutului, căci, dacă lemnul a dat nota generală volumetrică, structurală și de textură (sub raport vizual) a exteriorului, lutul a modelat interioarele, a servit la confecționarea importantelor piese de interior: sobele — care, din cel de al doilea sfert al veacului al XIV-lea invadează locuințele în mediul orășenesc românesc (fig. 5)⁴², iar la construcțiile având pardoseala adâncită față de nivelul solului a format anumite piese de mobilier fix (elemente din lut cruțat — o sculptură în negativ). Judecând elementele și proporțiile întâlnite la construcțiile din zonă (opt locuințe și o biserică), ca și la altele contemporane din oraș, poporul, evidențiindu-și structurile artistice proprii⁴³, servindu-se de aceste două materiale (locale), a creat o arhitectură de valoare ridicată.

Unele locuințe au pivniță, săpată la cca. 2 m sub nivelul de călcare contemporan, altele, fără pivniță, au pardoseala, de la nivelul solului, pînă la 40—60 cm sub acesta. Dimensiunile variază în jurul a 4—5 m; sistemul constructiv este: fie din pari de lemn cu împletitură de nuiele și lipitură de lut, fie din pereți de lemn masiv; zonele adâncite și pivnițele sînt din pari și loazbe, planșeele: de lemn, iar pardoselile, din lut sau scîndură.

Biserica din veacul al XIV-lea. Din acest edificiu au fost descoperite pînă în prezent: un fragment din soclul din zidărie de cărămidă cu mortar de var, aparținînd laturii de răsărit; la est de el, la cîțiva centimetri distanță, era un mormînt acoperit cu lespede de piatră. La cîțiva metri spre vest, o pardoseală din cărămidă rectangulară, decorată prin șențuire cu un motiv geometric simplu — un chenar și un X după

diagonalele dreptunghiului, și din aceeași cărămidă smălțuită în verde oliv precum și din cărămizi de mari dimensiuni decorate prin imprimare cu un motiv cu reliefuri alcătuit din combinații de forme curbe abstracte. Mai multe dungă de lut sugerează o serie de refaceri ale pardoselii. Suprastructura a fost din lemn⁴⁴.

Din păcate numeroasele morminte ulterioare au distrus cea mai mare parte din ceea ce rămăsese de pe urma incendiului în care a pierit edificiul, făcînd ca pînă în prezent să nu poată fi identificat planul bisericii (fig. 7). Nu este exclus nici ca pereții săi să se fi găsit în parte pe traseul edificiului din veacul al XV-lea, amplasat pe acest loc, și care să fi dezafectat astfel construcția veche.

Ridicată cîndva în a doua jumătate al veacului al XIV-lea (în nivelul de folosire s-au găsit monede din prima parte a domniei lui Mircea cel Bătrîn⁴⁵), biserica se găsește în orizontul distrus de Baiazid⁴⁶.

Considerînd că biserica aceasta are oarecare importanță, dat fiind înmormîntările unor funcționari de stat, în morminte acoperite cu lespezi de piatră, se poate lua în considerare posibilitatea identității dintre biserica menționată în Cronograful Argeșului și aceasta.⁴⁷

În a doua jumătate a veacului al XIV-lea, aproximativ în centrul orașului, a existat, prin grija poate a oficialităților, o biserică de lemn pe un soclu din zidărie de cărămidă, de dimensiuni în jur de 6×14 metri (dacă edificiul ulterior s-a suprapus în linii mari peste planul acesteia). Probabil planul a fost dreptunghiular cu absida altarului polygonală. Amplasamentul a fost stabilit eventual printr-o decizie colectivă ori oficială, într-o zonă aglomerată a orașului, după o serie de indicii zona centrală, prin scoaterea din circuitul locuințelor a unuia sau a mai multor loturi. Edificiul a avut o semnificație publică mai accentuată, după cum ar sugera-o unele elemente arhitecturale și arheologice.

⁴¹ Jacques le Goff, *Civilizația Occidentului Medieval*, București, 1970, . 280; Corina Nicolescu, *Case, conace, palate vechi românești*, București, 1979, p. 19.

⁴² Nicolae Constantinescu, *Curtea de Argeș, 1200—1400; Asupra inepăturilor Țării Românești*, București, 1984, p. 137; idem, Raport asupra cercetărilor arheologice din anul 1983 la Curtea de Argeș, mss aflat la Institutul de Arheologie.

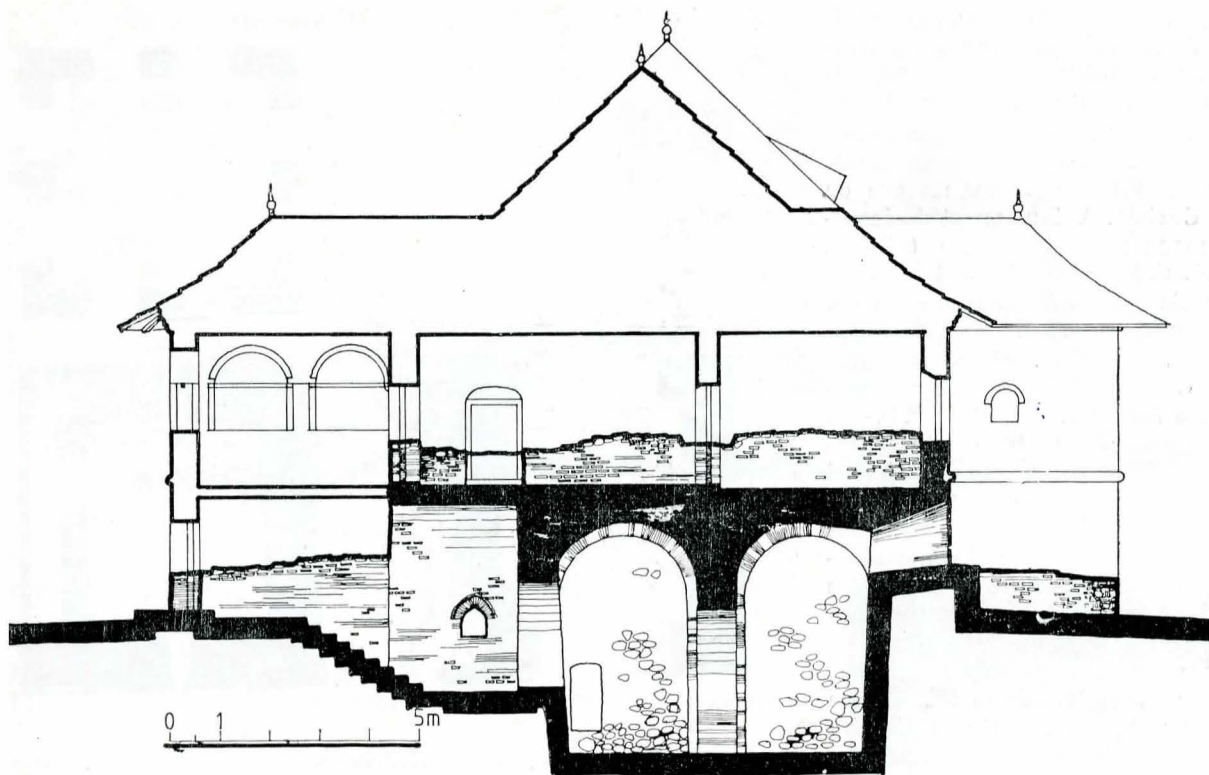
⁴³ Răzvan Theodorescu *op. cit.*, p. 30.

⁴⁴ Întregul complex era acoperit de un strat gros de cărbune reprezentînd rămășițele acestei suprastructuri.

⁴⁵ Vezi supra nota 6.

⁴⁶ Ibidem.

⁴⁷ Vezi supra nota 25.



20. Casa Nifon. Secțiune transversală; reconstituire în ipoteza cu planșeu drept

Bisericile din veacul al XV-lea. După data la care biserica veche dispare, în curte, apoi și pe locul ei funcționează un cimitir până în a doua jumătate a veacului al XV-lea⁴⁸, când își face apariția o biserică din zidărie de piatră și asize din cărămidă (fig. 7), ocupând în linii mari amplasamentul primei. După o funcționare scurtă, când se degradează poate din cauza traseului defectuos al curbei absidelor ce pune probleme dificile sistemului de boltire, este refăcută cu ușoare modificări, dar, în general, pe aceleași fundații. Vom prezenta întâi cel de-al doilea edificiu, deoarece acesta mai ales ridică unele probleme în cadrul evoluției arhitecturii din Țara Românească, primul (faza I) putând fi considerat o fază de tranziție.

Este un edificiu de plan triconc având lungimea de 23,20 metri și lățimea de 9,00, cu grosimea zidurilor exterioare între 1,70—1,80 și a zidului dintre naos și pronaos de 1,50 m (fig. 9). Are alcătuirea caracteristică: pronaos, naos și altar. Câteva caracteristici o evidențiază în cadrul monumentelor cunoscute din Țara Românească: în primul rând, cinci contraforturi masive, din care două, în dreptul zidului despărțitor dintre naos și pronaos, unul în axul altarului și alte două, de dimensiuni mult mai mari, în dreptul proscomidiei și diaconiconului: naosul este lipsit de cei patru pilaștri care, la edificiile de tip Cozia, flanchează acest compartiment. Absida altarului pleacă, fără decroșurile prin care se reducea deschiderea acesteia, direct din extremitățile de răsărit ale absidelor laterale care avansează spre interiorul bisericii cu câte 54 cm fiecare, lățimea naosului în acest punct fiind cu 1,08 m mai mică decât în dreptul extremității vestice a absidelor (4,30 m la est, 5,38 m la vest). Aceasta creează un plan trapezoidal părții centrale a naosului și ridică problema boltirii cu două ipoteze: ori arcele pe care rezemau la interior calotele absidelor erau paralele, ele putând rezema la est pe console; în acest caz pandantivii erau identici; ori ele urmăreau planul trapezoidal ceea ce dădea naștere la doi pandantivi spre est, de alte forme și dimensiuni ca ale celor de la vest și crea unele dificultăți în rezemarea turlei, însoțită de afectarea staticii acesteia. Lățimea altarului se micșorează progresiv mergând spre răsărit, laturile sale de nord și de sud nefiind paralele, iar curba estică a absidei are o alură parabolică alungită. Aceasta este o soluție nouă neîntilnită până acum în arhitectura muntenească. Soluția se întâlnește la



21. Vedere din timpul lucrărilor de restaurare, primăvara anului 1983. În prim plan se vede, parțial, nivelul superior al casei Nifon, cu zidurile păstrate până la cota de cca 1 m; în stînga: biserica lui Vasile Lupu; în spate: turnul de intrare din veacul al XVI-lea

Biserica Sfintul Nicolae din Rădăuți⁴⁹, ridicată cu peste un secol mai devreme, care probabil nu a constituit un model.

Pronaosul este un dreptunghi foarte ușor alungit. În exterior, absidele sînt poligonale, cu cinci laturi, iar în interior sînt circulare. Absida altarului are tot cinci laturi în exterior dar mult mai lungi, corespunzător dezvoltării pe care a căpătat-o în interior; contraforturile laterale au lungimi de 85 cm și 100 cm și lățimi de 1,50 și 1,35 m (fig. 8). Contrafortul din capătul de est al axului longitudinal are 90 cm lungime și 165 cm lățime. Edificiul se păstrează la nivelul pardoselii (fig. 9, 10).

Este construit din asize din lespezi de piatră de rîu unele ușor cioplite la parament, despărțite între ele, la câteva rînduri, prin asize din cărămidă (fig. 9 și 10).

Trăsăturile acestui plan au două origini. Una pleacă din arhitectura muntenească cu particularitățile pe care le conțin monumentele ridicate anterior în Țirgoviste, față de care reprezintă o următoare fază de evoluție (biserica veche Dom-

⁴⁸ În naosul ei, într-un mormint, s-a găsit o monedă emisă de Matei Corvin în 1459.

⁴⁹ Grigore Ionescu, *Istoria arhitecturii în România*, I, București, 1963, p. 120—124, fig. 65.

nească și, în special, biserica Sfânta Vineri⁵⁰), și anume: absidele laterale relativ strimte la interior amintind rapoartele de la Sfânta Vineri; lipsa decroșării absidei altarului față de naos, deși la cele două monumente din Țirgoviște este foarte mică; absida altarului adâncită așa cum este și la Biserica Sfânta Vineri deși în mai mică măsură; lungimea pronaosului, de 6,04 m, cu 30 cm mai mare ca lățimea, asemănătoare cu proporțiile bisericii Mănăstirii Cozia⁵¹. A doua sursă de inspirație o constituie arhitectura monumentelor de plan trilobat ridicate din porunca și cu cheltuiala lui Ștefan cel Mare în Moldova. Într-adevăr, o serie de alcătuiți planimetrice se întâlnesc pentru prima dată la aceste edificii: eliminarea din naos a pilaștrilor de tip Cozia, turla și acoperirea naosului urmînd a rezema pe console, particularitate pe care arhitectura moldovenească a înfățișat-o încă din veacul al XIV-lea la Biserica Sf. Treime din Siret⁵² și care se întâlnește în întreaga arhitectură moldovenească de plan trilobat din timpul lui Ștefan cel Mare; pronaosul, foarte ușor alungit⁵³; își fac apariția două contraforturi în dreptul zidului dintre naos și pronaos, unul în axul altarului, precum și două contraforturi-rezalite avînd 2,10—2,30 metri lungime și ieșite din conturul clădirii cu 1,30 metri, rezultat din contopirea contraforturilor obișnuite, cu decroșul care apare la o grupă de monumente moldovenești din categoria amintită⁵⁴: Voroneț, Sf. Gheorghe din Hirău, biserica Înălțării de la Mănăstirea Neamțului⁵⁵. Spre deosebire de aceste monumente, la biserica de la Țirgoviște contraforturile aflate în această zonă, înglobate în masa zidăriei decroșului care se amplifică, contribuie la o fizionomie specifică a planului, prin aceasta însă nediminuîndu-se caracterul său moldovenesc. În acord cu aceste decroșuri, proscomidia și diaconiconul au fost tratate ca la edificiile moldovenești amintite, sub forma a două mici încăperi⁵⁶.

Avînd în vedere aceste caracteristici ale planului ne putem întreba, fără a avansa nici o ipoteză, și asupra unor eventuale alte caractere moldovenești pe care ar fi putut să le conțină arhitectura de ansamblu și de detaliu a monumentului, cum ar fi: boltirea cu arce piezișe, ocnite la partea superioară a zidurilor, acoperișuri diferențiate etc. La o serie de monumente ridicate în veacul al XVI-lea în Țara Românească, pe lîngă elemente de plan moldovenești din arhitectura lui Ștefan cel Mare, întîlnite și la acest edificiu, ca de pildă: la Cobă — lipsa pilaștrilor de tip Cozia și laturile altarului neparalele; naos trapezoidal, prevăzut numai cu o pereche de pilaștri la biserica Mănăstirii Sf. Troiță din București; proscomidia și diaconiconul foarte dezvoltate, în așa fel încît la exterior rezalitul se unește cu absidele laterale ca la bisericile fostelor mănăstiri Bucovăț, Mihai Vodă, biserica refăcută a Mănăstirii Tismana; decorul de firide înalte cu arcaturi la absida tot la Tismana, biserica Bunavestire — Greci din Pitești⁵⁷; naosul fără pilaștri la Căluș, la biserica Mănăstirii lui Stelea Cupețul la Țirgoviște și la Comana; proscomidia și diaconiconul la biserica Curtea veche din București; pe lîngă acestea la fațade apar: șiruri de ocnite la partea superioară a zidurilor, la Curtea veche din București, ocnite cu arcaturi la Bolnița Coziei, la Cobă.

Aceasta este o linie pe care a evoluat arhitectura Țării Românești în veacul al XVI-lea și care și-a avut desigur

⁵⁰ Gh. I. Cantacuzino, *Aspecte ale evoluției unui vechi monument din Țirgoviște: Biserica Sfânta Vineri*, „Valachica”, 1, 1969, p. 61—70; Cristian Moiescu, *Considerații asupra arhitecturii bisericii Sf. Vineri din Țirgoviște*, „Valachica”, 1, 1969, p. 71—82; N. Stoicescu, Cristian Moiescu, *op. cit.*, p. 70—71, 74—77; Cristian Moiescu, *Țirgoviște...*, p. 123—128, fig. 182.

⁵¹ Grigore Ionescu, *op. cit.*, fig. 135, p. 133, fig. 75.

⁵² Idem *op. cit.*, p. 141—143, fig. 85; Horia Teodoru, *Contribuții la studiul originii și evoluției planului triconic în Moldova*, „Buletinul Monumentelor Istorice”, anul XXXIX, 1, 1970, p. 31—33 fig. 17.

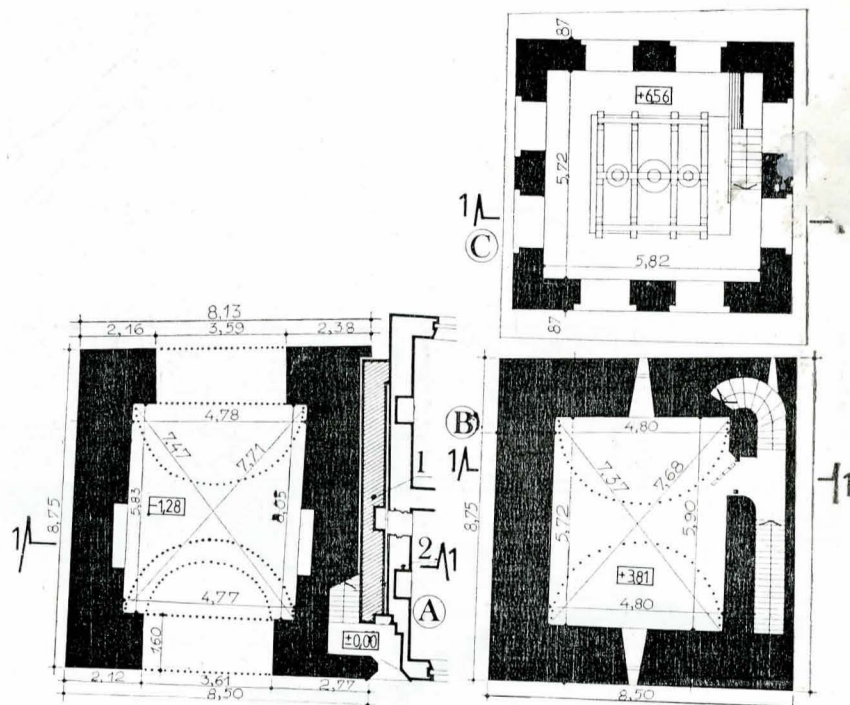
⁵³ Gh. Balș, *Bisericile lui Ștefan cel Mare*, „Buletinul Comisiunii Monumentelor Istorice”, an XVIII, 1926, 43—46.

⁵⁴ Grigore Ionescu, *op. cit.*, p. 231—239, fig. 147, 153, 162.

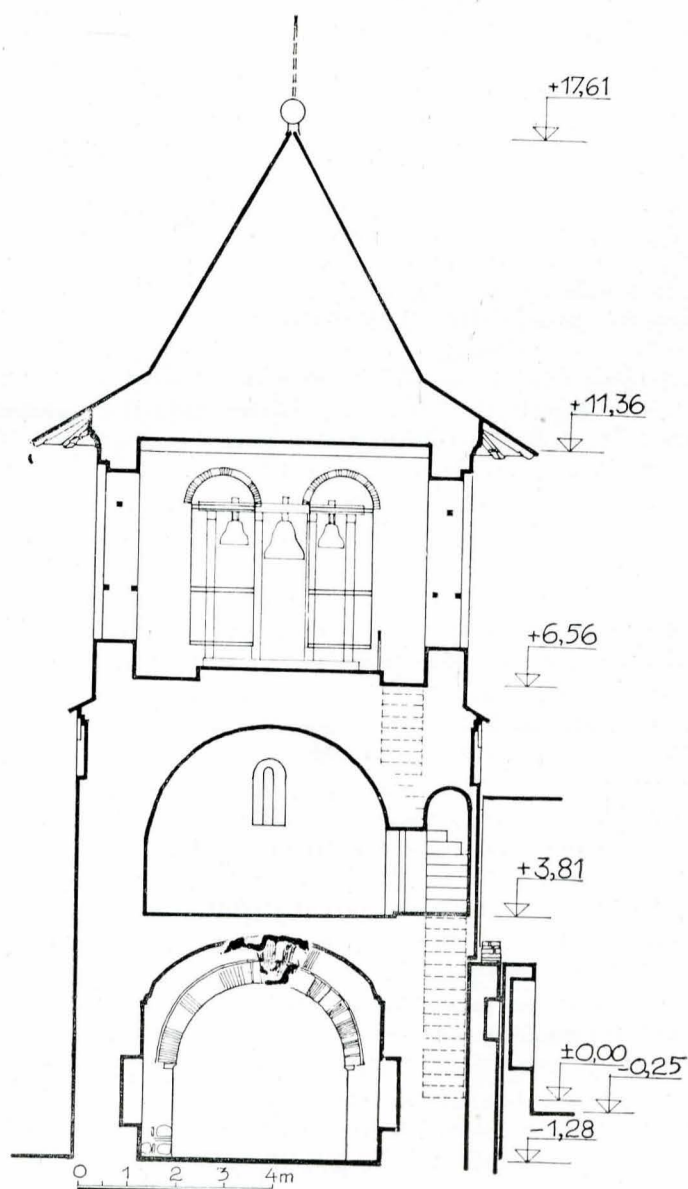
⁵⁵ Gh. Balș, *op. cit.*, fig. 35, 61, 140; Grigore Ionescu, *op. cit.* fig. 153, 162, 243.

⁵⁶ Deși starea de conservare a monumentului nu lasă să se vadă aceste anexe, grosimea zidului de 2,50 m în această regiune, față de 1,70—1,80 m în rest, ca și dezvoltarea rezalitelor la exterior conduc la ipoteza unei astfel de soluționări.

⁵⁷ Eugenia Greceanu, *Ansamblul urban medieval Pitești*, București 1982, p. 94—96, fig. 38.

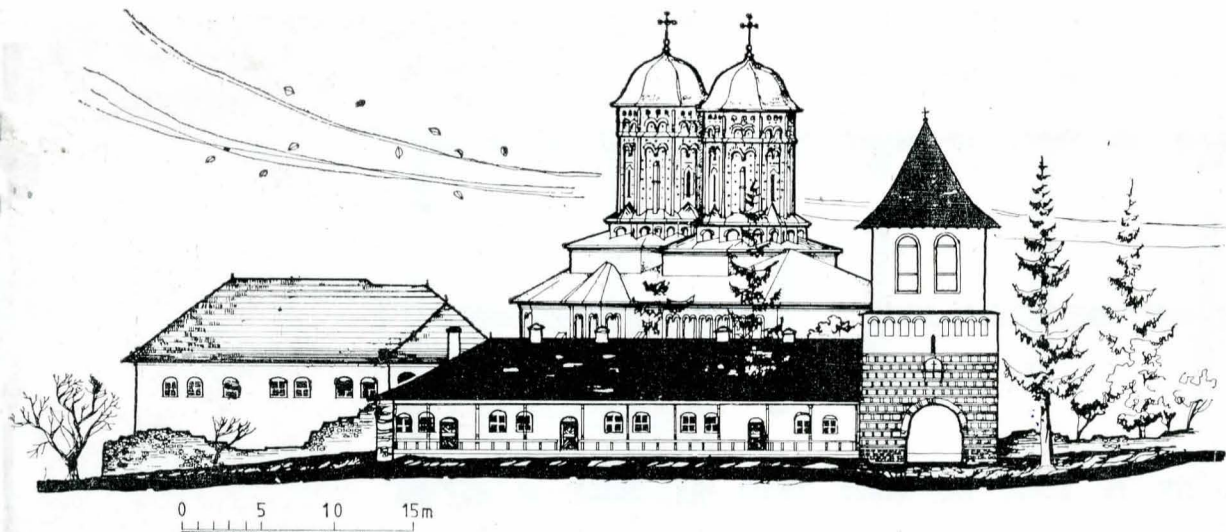


22. Planurile turnului de intrare din veacul al XVI-lea. A = parter, B = etajul 1, C = etajul 2



23. Turnul de intrare din veacul XVI, secțiune

punctul de plecare în acest monument de la Țirgoviște, chiar dacă ulterior s-a mai putut manifesta și direct dialogul celor două arhitecturi ale țărilor surori, linie în cadrul căreia aceste



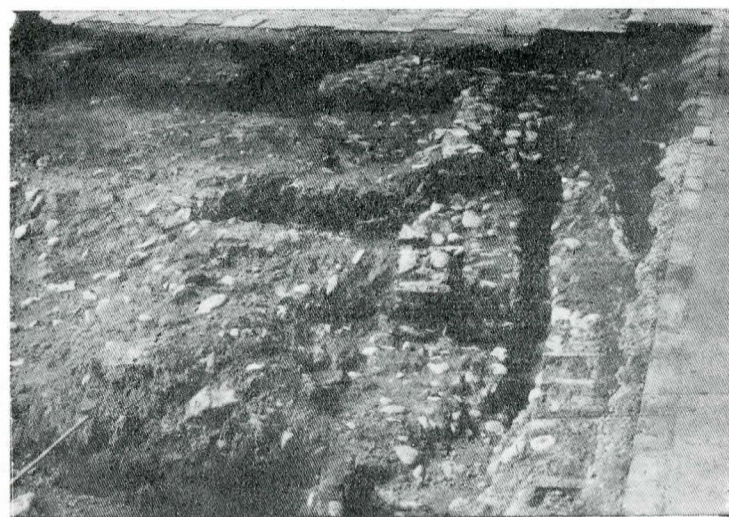
24. Desfășurarea dinspre str. Muzeului a ansamblului

elemente au fost asimilate, prelucrate și integrate creator în spiritul propriu al arhitecturii muntenești.⁵⁸

Deteriorată probabil de cutremurul din 1 februarie 1637, biserica este dărîmată pînă la cota pardoselii și refăcută în forme tot moldovenești în vremea ridicării Bisericii Stelea II de către Vasile Lupu.⁵⁹

Prezența acestui monument în capitala Țării Românești este normală. Dincolo de sentimentul originii comune și al unității de neam care au animat dintotdeauna poporul român⁶⁰, legăturile strînse ale lui Ștefan cel Mare cu Țara Românească în tot timpul domniei sale, legături începute chiar înainte de urcarea pe tron și continuate apoi în ideea luptei comune contra pericolului otoman, ca și intervențiile repetate militare dincoace de Milcov cînd unii domnitori munteni încercau o abdicare de la această luptă, creau condiții pentru legături active și în domeniile cultural și economic.⁶¹

În legătură cu funcțiunea posibilă a acestui edificiu pînă la inaugurarea în Tirgoviște a clădirii noi a Mitropoliei Țării Românești de către Neagoe Basarab, cînd această instituție se mută aici, dacă se ține cont de mențiunea aflată în Chronograful Argeșului citată mai sus; de tradiția locală care face să graveze numele Patriarhului Nifon în zona Bisericii Stelea (amintim casa din cadrul ansamblului cunoscută sub acest nume), care apare astfel și în desenul din 1860—1861 al lui Carol Isler⁶²; dacă se face o apropiere între mențiunea din Chronograful Argeșului, clădirea căreia tradiția îi atribuie calitatea de locuire a lui Nifon în perioada de sedere a sa în Țara Românească⁶³, cînd a condus treburile Mitropoliei



25. Zidul exterior de incintă de la vest. În planul din fund se văd urmele porții. Vedere din timpul cercetărilor efectuate în anul 1982

⁵⁸ Prezențe moldovenești în arhitectura monumentelor ridicate în Țara Românească, în veacul al XVI-lea, erau evidențiate încă din 1908 de către Nicolae Iorga (N. Iorga, *Istoria Bisericii Românești și a vieții religioase a românilor*, I, Vălenii de Munte, 1908, p. 137—138) la bolnița Coziei, Tismăna, Verbila. La biserica Mănăstirii Dealu istoricului semnaleză: „firide în două rînduri ca la bisericile lui Ștefan Vodă, și linii în relief, care le deosebesc, încingînd biserica, toate săpate în piatră în locul discurilor obișnuite în Moldova” (op. cit., p. 115).

⁵⁹ Faza 1645, de fapt, este descrisă în articolul: C. Ionescu, *Un aspect necunoscut al relațiilor moldo-muntene. Cîtorii din timpul lui Ștefan cel Mare la Tirgoviște*, „Valachica”, 9, 1977, p. 345—351, cînd încă nu se descoperise faza veche. Cu acest prilej ne îngăduim să menționăm necesitatea revizuirii corespunzătoare a planului monumentului, produs după acest articol, în lucrări apărute ulterior: Cristian Moiescu, *Tirgoviște, Monumente istorice și de artă*, București, 1979, fig. 211, și Vasile Drăguț, *Arta românească, Preistorie, Antichitate, Ev. Mediu, Renaștere, Baroc*, București, 1982, planul de la p. 165.

⁶⁰ N. Stoicescu, *Unitatea românilor în evul mediu*, București, 1983, inclusiv bibliografia.

⁶¹ „Istoria României”, II, București, 1962, p. 509—510, 523—528; *Letopisețul anonim al Moldovei, Cronicele slavo-române din secolele XV—XVI. Publicate de Ioan Bogdan, ediție revăzută și completată de P. P. Panaitescu*, București, 1959, p. 18; Barbu T. Cămpina, *Cercetări cu privire la baza socială a puterii lui Ștefan cel Mare*, „Studii cu privire la Ștefan cel Mare”, București, 1956, p. 87; I. Foșeneanu, Gh. Diaconu, *Bazele puterii militare a lui Ștefan cel Mare*, „Studii cu privire la Ștefan cel Mare”, p. 136—137; N. Stoicescu, op. cit., p. 17—42.

⁶² Biblioteca Academiei R.S.R., Cabinetul de Stampe, cota D.A.I. 10, *Caiețul de schife al lui Carol Isler: „Odaia unde au locuit Patriarhu Nifon la Mănăstirea Stelea din Tirgoviște, an 1500”*.

⁶³ Gh. I. Moiescu, Ștefan Lupșa, Alexandru Filipașcu, *Istoria Bisericii Române*, București, 1957, p. 305—306; Mircea Păcurariu, op. cit. p. 419.

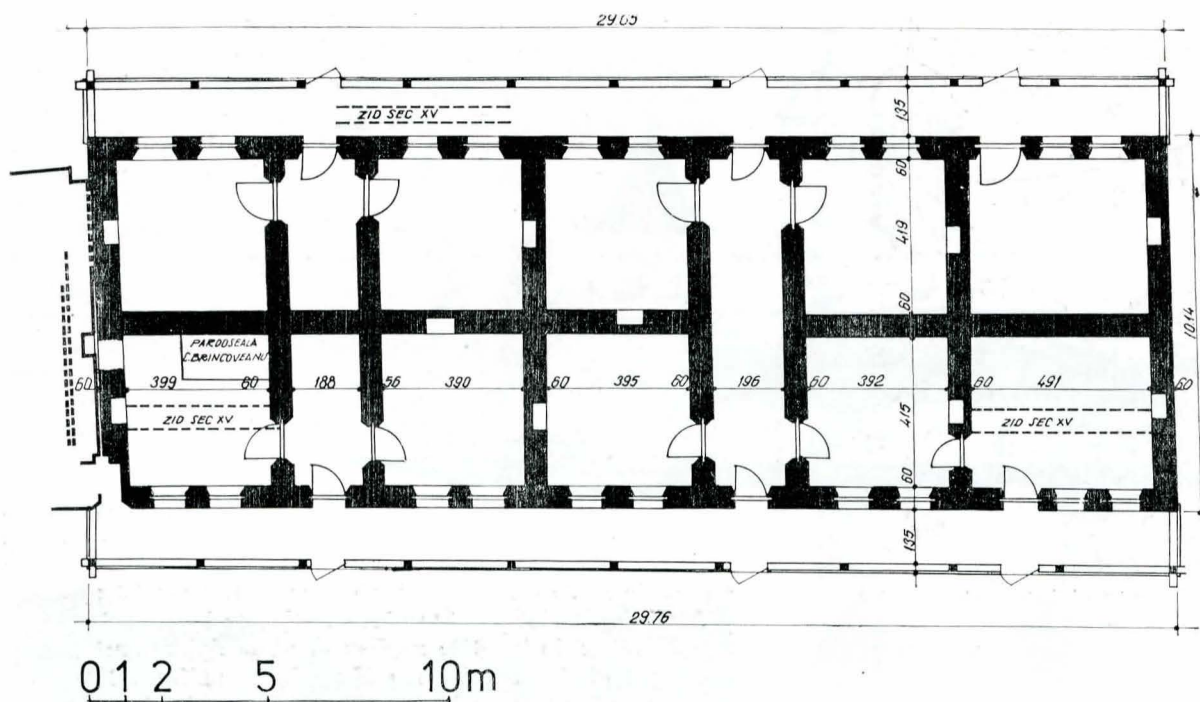
Ungrovlahiei⁶⁴, și de poziția în teren a bisericii în discuție; că din a doua jumătate a veacului al XV-lea Mitropolitul făcea parte din divanul Țării⁶⁵, fiind necesară astfel prezența sa continuă în preajma Domnului, se poate, credem, face presupunerea — bineînțeles cu prudența necesară — că această biserică ar fi fost biserica cu hramul Sfîntului Gheorghe (continuînd hramul celei dispărute din veacul al XIV-lea), metocul Argeșului, unde să-și fi desfășurat activitatea Mitropolitul pînă la sfințirea noii biserici a Mitropoliei din Tirgoviște. Aceasta în condițiile în care în zonă nu se cunoaște pînă acum un alt edificiu similar.

Faza I a bisericii din secolul al XV-lea. (fig. 7). Înainte de ridicarea bisericii de care a fost vorba, s-a experimentat o primă soluție care s-a deosebit de aceasta prin modul în care s-a străduit să configureze naosul. Anume, absidele laterale sînt mai înguste, și, de aceeași adîncime cu cele de la faza analizată mai sus, dar par mai adînci. Dar caracteristica principală a naosului acestei faze o constituie evazarea lui începînd de la 1,80 m est de peretele dinspre pronaos, adică, un naos în pilnie care se deschide spre absidele laterale și care apoi se închide puternic, căci deschiderea în punctul est de sosire a absidelor laterale este de 4,10 m față de 5,60 m la plecarea lor dinspre vest (o diferență de 1,50 m). Restul elementelor planului sînt identice, cu excepția detaliului din zona pastoforiilor, care, se pare, erau soluționate obișnuit ca la edificiile ridicate de Ștefan cel Mare: Sfînta Cruce din Pătrăuți, Sf. Procopie din Milișăuți, Sf. Ilie din Sîntilie lângă Suceava, Sf. Nicolae Domnesc din Iași etc.

Edificiul rămîne însă un martor al frămîntărilor și căutărilor creatoare ale meșterilor din a doua jumătate a veacului

⁶⁴ Mircea Păcurariu, op. cit., loc. cit.

⁶⁵ Vezi supra n. 24.



26. Casa din veacul al XVII-lea aflată la nord de turn („Schola graeca et latina”), ridicată prin restructurarea radicală în 1640–1645, a casei boltite din veacul al XV-lea (Plan)

al XV-lea, pe drumul către noi soluții planimetrice și structurale.

Casa boltită din veacul al XV-lea. În prima parte a veacului al XV-lea se ridică o construcție de lemn de dimensiuni relativ mari⁶⁶, care, în a doua lui jumătate, este înlocuită cu o clădire din zidărie mixtă în casete de piatră și cărămidă, având grosimea zidurilor de 65 cm–70 cm. Orientată cu fațada lungă spre răsărit și cu cea scurtă spre Calea Domnească, avea dimensiunile de 30,20 m lungime și 9,55 m lățime (fig. 11). Capătul de sud al laturii de vest este ușor curbat spre interior, astfel încât latura de sud este de numai 9,25 m; are trei deschideri de la est spre vest: 1,45 m, 3,50 m și 1,90 m până la 2,70 m (fig. 11). Pe toată lungimea casei nu a fost găsit nici un zid transversal interior ceea ce conduce la a admite planul cu trei săli lungi de 28,70 m și având lățimile arătate mai sus. Aceste deschideri au fost acoperite cu bolți semicilindrice cu generatoarele în lungimea casei, rezemate pe zidurile longitudinale. Nașterile bolților de la cele două deschideri dinspre răsărit au fost găsite în capătul de sud al clădirii, alipite zidului turnului de intrare din veacul al XVI-lea (fig. 12), zid în care se află și o firidă (fig. 13); ele porneau de la înălțimea de circa 3,00 m de la nivelul probabil al pardoselii. Pe unele porțiuni zidurile exterioare aveau un prag de 5 cm în elevație. Fundațiile aveau o adâncime de 65–70 cm de la cota de săpare și au fost executate din bolovani de râu legați cu mortar de var foarte dur. Ele aveau un prag de 10–11 cm față de elevație (fig. 14,16).

Dimensiunile cărămidii folosite la zidărie sînt de $26 \times 14 - 14,5 \times 4$ cm cu rosturi orizontale de circa 3 cm. „Mortarul de zidărie este compact, dur, neomogen, conținînd mici ciuburi de var carbonat. Partea insolubilă în acid clorhidric ce reprezintă 54% este compusă din nisip de râu fin, ce conține mîl și bucățele de cărămidă (2–6 mm) în mică cantitate”⁶⁷. Zidăria în general nu păstrează urme de tencuială, decît numai materialul ce a ieșit din rosturi la finisarea lor. Finisajul rosturilor este făcut cu glet alb de var, dur.

O problemă o constituie diafragmele transversale: au fost executate sub zidurile transversale ale fazei sec. XVII, sau au fost din alt material, eventual lemn, care a dispărut complet, sau au fost numai trei săli lungi cît toată lungimea clădirii. Nu a fost găsit nici un zid transversal dar nici urme ale vreunui din zidurile longitudinale dintre care, cele interioare au fost decapate integral. Pe de altă parte, diafragmele transversale de lemn nu puteau asigura încastrarea în cele

longitudinale și, implicit, contravîntuirea necesară, pe care bolțile nu o realizau decît parțial, adică nu se putea realiza cutia rigidă necesară pentru preluarea solicitărilor dinamice.

O a doua problemă este aceea a funcțiunii posibile a clădirii. În această situație e greu de făcut o presupunere. Nu se poate ști, după elementele păstrate, dacă cele două deschideri extreme, de 1,45 m și 1,90–2,70 m, au fost prispe sau numai prima, adică cea de est; mai e de amintit că zidul longitudinal

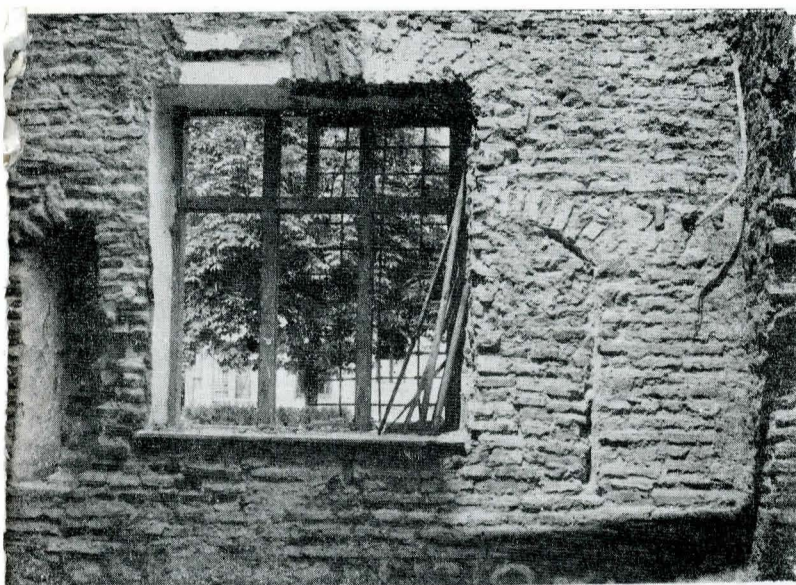


27. Casa din veacul al XVII-lea (firidă). Se văd: raftul de lemn de la partea inferioară și lăcașurile celorlalte două rafturi. Firidele au fost prevăzute cîte una la fiecare cameră, pentru a servi ca dulapuri înzidite

de vest pe ultimii 2 m se curbează spre interior, casa avînd latura de sud de 7,75 m. O ipoteză comodă și posibil de luat în considerație este aceea a unor rosturi negustorești. În orice caz construcții civile de asemenea dimensiuni, în această vreme, la Tîrgoviște, nu cunoaștem decît la Curtea Domnească: casa Domnească ridicată de către Mircea cel Bătrîn.

⁶⁶ Urmele ei, sesizate în 1983, ocupă o lungime de cca 20 m în zona marii case boltite din veacul al XV-lea.

⁶⁷ Institutul de Arte Plastice „N. Grigorescu”, București, Laboratorul de chimie — ing. Ioan Istudor, *Mănăstirea Stela din Tîrgoviște, Buletin de analize, 1982, probele nr. 1 și 3.*



28. Casa din veacul al XVII-lea, camera din colțul de sud-vest în timpul lucrărilor de restaurare din 1982. Se văd cele două ferestre vechi astupate, înlocuite cu una singură, modificată și aceasta în secolul al XX-lea

Mănăstirea din veacul al XVI-lea, ctitoria negustorului Stelea

Această primă mănăstire se construiește cîndva în a doua jumătate a veacului al XVI-lea, incluzînd în ansamblul ei și clădirea de mari dimensiuni ridicată în a doua jumătate a veacului al XV-lea, care va fi reparată⁶⁸ și va primi o funcțiune nouă. În afară de această clădire, de biserică⁶⁹, de casa Nifon (dacă aparține sec. XVI) și de turnul de intrare, care au fost din zidărie mixtă și din zidărie de cărămidă, restul clădirilor au fost din lemn. La această concluzie conduce un strat gros de lipitură de lut arsă cu tiparul birnelor de lemn pe care fusese aplicat, descoperit în 1982 și 1983 sub nivelul de construcție al edificiilor din veacul al XVII-lea în zona turnului de intrare, pînă la o distanță de circa 20 metri sud-est de acesta, precum și lipsa unei incinte de zid și a altor construcții din același material anterioare epocii lui Matei Basarab.

Mănăstirea exista la 7 martie 1582 cînd este menționată pentru prima dată într-un document des citat, emis de Mihnea Turciful⁷⁰. Asupra datei la care ar fi putut fi construită există cîteva indicii semnificative, anume: turnul de intrare nu numai că se alipește laturii de sud a casei din veacul al XV-lea (fig. 16), dar zidul lui de nord, de la cota nașterii bolților casei, se suprapune cu 30 cm peste zidul de sud al casei, zid care rămîne astfel numai cu 37 cm ieșit în afara turnului. Pe de altă parte, o serie de monede emise între 1545 și 1585 aflate în molozul și pămîntul depus în camerele dinspre sud ale casei, după distrugerea acesteia, constituie elemente de datare și pentru momentul distrugerii casei dar și pentru cel al construcției turnului și implicit a mănăstirii. Monedele ar sugera distrugerea casei înainte de 1580 sau în jurul acestui an, poate la vreun cutremur⁷¹, cînd turnul exista. Donația din 7 martie 1582, în urma căreia mănăstirea intra în posesia unor valori materiale, nu se știe dacă ar fi facilitat refacerea casei distruse, caz în care distrugerea nu se petrecuse poate. Ceramica din nivelul postdistrugere, coroborată cu aceste date, ar putea plasa momentul în jurul anului 1600, poate chiar la 1595 în cursul asediului turcesc, cînd Țirgoviștea a constituit un obiectiv central, sau la cutremurul din 1590. Dificultățile economice pe care le-a avut apoi mănăstirea⁷² au îngreunat probabil posibilitățile unei asemenea acțiuni de refacere.

Lotul monetar numeros descoperit face mai probabilă prima ipoteză, anume că mănăstirea a fost ridicată înainte de anul 1580, poate în perioada 1565—1580.

După dispariția casei, amplasamentul rămîne nefolosit, în colțul de sud-vest spre turn apar tasări, poate pe locul vreunei pivnițe mai vechi care se nivelează cu deșeuri menajere, între care ceramică specifică vremii lui Mihai Viteazul.

În ceea ce privește restul incintei, presupunem că limita sa pe laturile de sud și de est a fost cea pe care o va avea și refacerea lui Matei Basarab, avînd în vedere absența marturilor arheologice, pe care, poate, remanierea de la 1645 îi va evacua complet. În incintă au fost construcții puține. Latura de nord era aliniată la Calea Domnească. În afară deci de biserică, turn, casa din secolul al XV-lea, casa Nifon și de resturile de lipitură de lut arsă, nu au fost depistate pînă în prezent alte construcții, cel puțin în perimetrul delimitat de zidul de incintă al lui Matei Basarab⁷³. Nu a avut paraclis.

Limita de vest a incintei s-ar fi putut întinde cu o primă



29. Nașterea arcului unei uși exterioare, pe fațada est

curte pînă la actuala stradă a muzeului, unde în veacul al XVII-lea se va ridica zidul împrejmuitoare exterior, suprafață în care, așa cum arată cercetarea, după dispariția locuințelor din veacul al XIV-lea, nu se mai construiește nimic pînă în zilele noastre. În orice caz incinta a avut o suprafață redusă.

Mai este de făcut observația că în alcătuirea ansamblului a coexistat construcția de lemn cu cea din piatră și cărămidă.

Asupra altor probleme privind în ansamblu mănăstirea ridicată de Stelea nu vom insista, deoarece ele au fost deja prezentate⁷⁴. Vom menționa totuși actele: cel amintit din

⁶⁸ În 1981 a fost observat un strat de var în nivelul corespunzător epocii înființării mănăstirii.

⁶⁹ Gh. I. Cantacuzino, *Vechea biserică Stelea din Țirgoviște*, „Revista Muzeelor și Monumentelor — Monumente istorice și de artă”, 1, 1974, p. 40—42.

⁷⁰ „Documente privind istoria României”, B, Țara Românească, XVI, vol. V, p. 50—51.

⁷¹ 1569, august 17.

⁷² „Documente privind istoria României”, B, Țara Românească, veac XVII, vol. II, p. 257—258.

⁷³ Pe un teren din orbita mănăstirii, la sud de turn, s-a construit în 1935—1937, din inițiativa și cu sprijinul lui N. Iorga, după planurile arhitectului N. Ghika-Budești, clădirea muzeului de istorie, ocazie cu care nu s-a întreprins nici o cercetare arheologică.

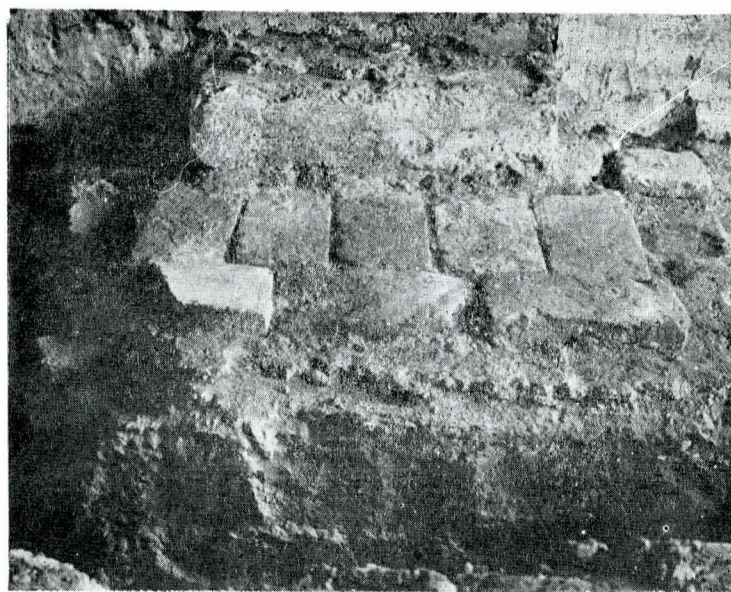
⁷⁴ P. P. Panaitescu, *Biserica Stelea din Țirgoviște, Note istorice*, „Revista Istorică Română”, V—VI, 1935—1936, p. 388—393; Cristian Moisesescu, Gh. I. Cantacuzino, *Biserica Stelea*, București, 1968; N. Stoicescu, Cristian Moisesescu, *op. cit.*, p. 233—234; Cristian Moisesescu, *Țirgoviște...*, p. 144—146; Gh. I. Cantacuzino, *op. cit.* p. 39—42.

7 martie 1582 prin care Mihnea Turcitul întărește mănăstirii bunurile donate de Stelea Spătarul, însemnarea de pe discul dăruit în 1600 de Doamna Stanca, soția lui Mihai Viteazul⁷⁵, un mormînt din 1609—iulie 27, văzut de Nicolae Iorga în stînga turnului de intrare⁷⁶, hotărîrea din 8 martie 1614 a județului și pîrgarilor din Tîrgoviște, prin care se întărește Mănăstirii Stelea „grădinile cu tot locul, lîngă Tîrgoviște, peste apă, între riuri, lîngă moara Spicului”⁷⁷, actul din 2 aprilie 1617, prin care Alexandru Vodă Iliaș dă hrisov Mănăstirii să facă slobozie la satul lor Severinul „din susul orașului Tîrgoviște”⁷⁸, documentul din 1623⁷⁹.

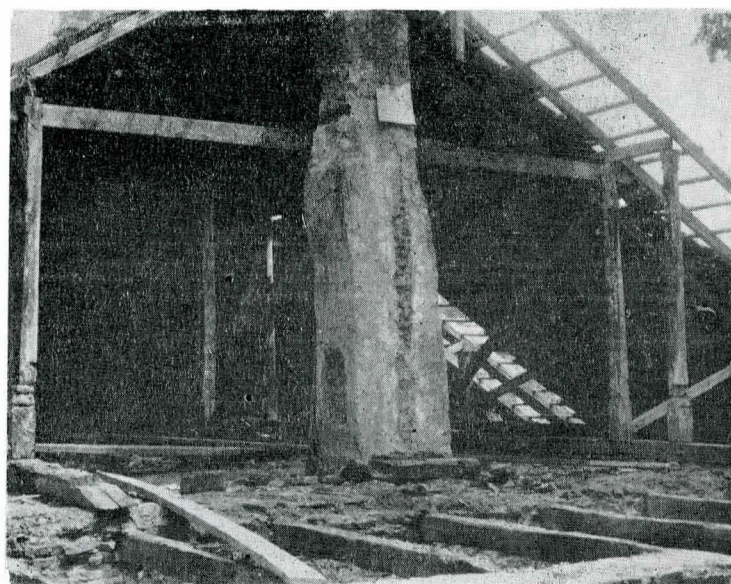
Biserica Mănăstirii negustorului Stelea este de plan trilobat, cu dimensiuni de circa 21,50 m lungime și 7,15 m lățime (11,50 m lățime în dreptul absidelor laterale și circa 12,50 m în dreptul pridvorului — fig. 17). Cuprinde împărțirea obișnuită, pronaos, naos și altar, precum și un pridvor amplu, pe trei laturi, plecînd din extremitatea de vest a absidelor laterale. Absida altarului, curbă la interior, avea șapte laturi la exterior. Planul său prezintă cîteva particularități: 1) în naos lipsesc cele două perechi de pilaștri de tip Cozia; 2) pronaosul este de tipul „Dealul”, conținînd spre est patru stîlpi angajați, destinați să preia sarcinile date de două turle mici, așa cum vedeau ctitorul și meșterii la celebra ctitorie din apropiere; 3) pereții de nord și de sud ai altarului se află în continuarea celor ai naosului, fără nici un decroș, ca la aceeași ctitorie cu elemente moldovenești de mai sus. Spre deosebire de aceea, însă, unde la naos deschiderea estică era mai mică decît cea vestică, aici deschiderile sînt egale; 4) pridvorul dezvoltat pe trei laturi, după modelul unor pridvoare similare executate anterior în Țara Românească: la Vodița — începutul secolului al XV-lea⁸⁰, Tismana — sfîrșitul secolului al XV-lea — începutul secolului al XVI-lea și care se vor executa după aceea și la alte monumente (Stănești, Căluu, Bălteni-Ilfov⁸¹). După un timp, acest pridvor este înlocuit cu altul dispus numai la vest de pronaos și care avea stîlpi de secțiune circulară din cărămidă. Odată cu remanierea ansamblului în timpul lui Matei Basarab, în fundația zidului de incintă care continua casa de mari dimensiuni de la vest, către Calea Domnească, s-au folosit fragmente din acești stîlpi, descoperite în anul 1982.

Casa „Nifon”. Aflată la nord-nord vest de biserica lui Stelea, din ea se păstrează pivnița adîncă (fig. 18), zidurile parterului pînă la o cotă de sub parapetul ferestrelor (fig. 19, 21); are zidăria pereților executată din bolovani, pereții laterali înclinați spre interior de la nașterea boltilor în jos cu cîte 28 cm de fiecare parte a laturilor lungi (fig. 20). Planul pivniței este dreptunghiular, avînd un stîlp central și doi adosați la capete; a fost luminată prin patru ferestre, cîte două pe fiecare latură, decalate pe cei doi pereți laterali opuși (fig. 18). În capătul de nord se găsește două mici încăperi, tainițe boltite. Acoperirea pivniței se face cu două bolti semicilindrice de cărămidă cu arce-dublouri. Înălțimea boltilor la cheie este de 4,38 metri. Accesul se făcea printr-un gîrlici boltit, aflat în capătul de sud, din care se intra pe latura scurtă. În fundul gîrliciului, ca și în tainițe se găsește firide. Ulterior s-a renunțat la vechiul gîrlici și s-a executat un altul pe latura de vest, în același timp cu mărirea lățimii casei pe această parte, cînd s-au astupat și cele două ferestre corespunzătoare de la latura de vest a pivniței. În completarea planului pivniței, la nivelul parterului se mai găseau cîteva încăperi (fig. 18).

Nivelul superior cuprindea șapte încăperi din care două de dimensiuni mari la vest (fig. 19). În ceea ce privește planul



30. Baza sobei din veacul al XVII-lea în camera de nord-est



31. Casa din veacul al XVII-lea. Vedere din 1982, cînd s-au descoperit în pod, refolosiți ca popi la șarpanta executată la începutul secolului al XX-lea, stîlpi de lemn de la prispele vechi. Se vede și un coș de fum, executat în a doua jumătate a secolului al XVIII-lea, după suprainălțarea zidurilor și refacerea planșeului și acoperișului

fazei originare a pivniței, se observă unele asemănări cu planuri moldovenești executate în a doua jumătate a veacului al XV-lea, pivnițele caselor domnești de la Piatra Neamț⁸² și de la Suceava⁸³. Acest fapt ne face să ne punem problema posibilității ca această casă să fi fost ridicată în cursul veacului al XVI-lea.

În desenul lui Isler se vede casa care pe alocuri se păstra pînă la cornișă, cu unele modificări ale arhitecturii de detaliu, modificări care după aspect aparțin veacului al XIX-lea. Se vede și o parte din acoperiș; se observă un brîu de cărămidă pe linia de separație a celor două nivele. La foișorul de la vest, ale cărui arcade se văd umplute cu zidărie în care se practica o fereastră, brîul este mai lat și dispus la partea de sus a parapetului. Se mai văd o ușă și două ferestre pe fațada de sud. Scara de la sud fusese desființată. Nu se observă clar dacă nivelul superior fusese acoperit cu planșeu drept din lemn sau cu bolti. Invelitoarea este de olane, cu streșină pronunțată. Pe fațada de est se văd nașterea arcului de la fereastra dinspre biserică, șpaletul de zidărie aflat între perechea de ferestre de la camera din colț și de la cea următoare.

Turnul de intrare. Alipit laturii de sud a casei existente, avînd axele sub un unghi față de cele ale bisericii, pe care o

⁷⁵ Nicolae Iorga, *Inscripții din bisericile României*, I, p. 115.

⁷⁶ Ibidem, loc. cit.

⁷⁷ „Documente privind istoria României”, B, Țara Românească, veac XVII, vol. II, p. 257—258.

⁷⁸ Idem, vol. III, p. 112—113.

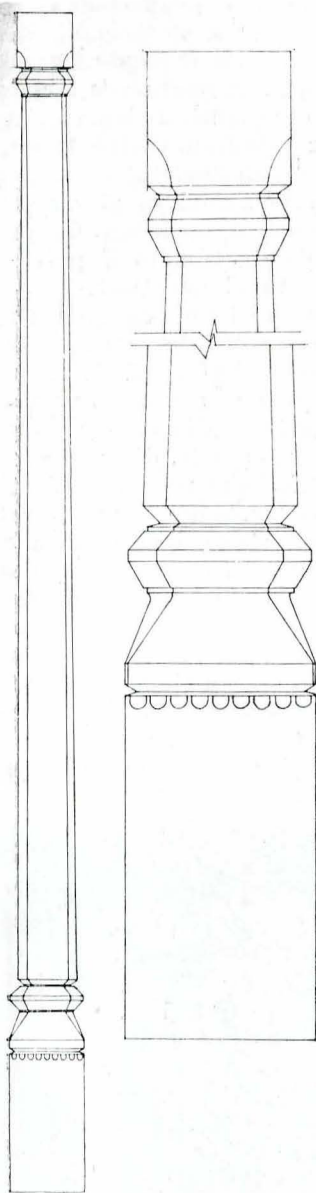
⁷⁹ Academia R. S. România, DC XXXIV/112; „DIR”, B, Țara Românească, veac XVII, p. 248, 257, 259; a se vedea și P. P. Panaitescu, *Biserica Stelea*,... p. 388—393; N. Stoicescu, Cristian Moisesu, *op. cit.*, p. 233; Cristian Moisesu, *Tîrgoviște*,... p. 144.

⁸⁰ Gh. I. Cantacuzino, *Probleme ale cronologiei ruinelor fostei mănăstiri Vodița*, „Studii și cercetări de istorie veche”, XXII, 1971, 3, p. 474—475, fig. 1.

⁸¹ N. Stoicescu, Cristian Moisesu, *op. cit.*, p. 239; Cristian Moisesu, *Tîrgoviște*,... p. 146.

⁸² Grigore Ionescu, *Istoria arhitecturii în România*, I, București, 1963, p. 216, fig. 135.

⁸³ Lucian Chișescu, *Cercetări arheologice, la Curtea Domnească din Suceava*, în „Cercetări arheologice”, 3.



33. Refacerea din etapa 1645 a bisericii cu elemente moldovenești din veacul al XV-lea. Plan

32. Detaliu de stilp de la prispele casei din veacul al XVIII-lea

intimpină oarecum excentric, de plan aproximativ patrat, cuprinde trei nivele: parterul, unde se află un gang de acces, etajul unu, cu o cameră, și etajul doi, unde stau clopotele (fig. 22); este structurat în două registre, cel inferior grupînd primele două nivele. Fundațiile se așază peste pragurile fundațiilor casei din secolul al XV-lea.

Planul parterului, avînd laturile opuse de 8,75 și 9,15 m și respectiv 8,50 și 8,15 m, are zidurile groase de 1,50 m din zidărie mixtă în casete și porțiuni numai din cărămidă. Scara de acces la etaje este înglobată în grosimea zidului de nord. În gangul de la parter sînt prevăzute două firide dispuse în jumătatea ei de est; gangul este acoperit cu o boltă semicilindrică pe console din cărămidă de format special, „în potcoavă”. Intrările sînt acoperite, de asemenea, cu arce semicilindrice, avînd grosimea de o cărămidă și jumătate (fig. 23).

Pe fațada de apus, în axul intrării se află o ocnită (fig. 37).

Încăperea de la etajul I, acoperită cu o boltă semicilindrică pe aceeași direcție ca aceea de la parter, este iluminată prin două ferestre înguste și înalte, dispuse în lunetele bolții. Scara de acces, lată de 85 cm, este acoperită cu o suprafață cutată, cu laturile cutelor de 6–7 cm. Partea ei inferioară a fost practică parțial în grosimea zidului casei din veacul al XV-lea (fig. 22).

Nivelul superior refăcut la începutul veacului al XVIII-lea, destinat clopotelor, este prevăzut, în pereții exteriori groși de 85 cm, cu 4 goluri.

Fațadele registrului inferior sînt tratate în arhitectura specifică celei de a doua jumătăți a veacului al XVI-lea, în panouri dreptunghiulare de tencuială, alternate cu cîte trei asize de cărămidă și despărțite de cîte două cărămizi așezate pe mușchi (fig. 24, 37). Terminația părții superioare a acestui

registru este decorată cu un șir de ocnite retrase de la fața zidului, ale căror arhivolte prezintă, de asemenea, o retragere, după cum și arhivoltele arcelor de la intrări sînt retrase. Registrul superior a fost refăcut desigur după modelul celui vechi dărimat.

Mănăstirea din veacul al XVII-lea

În prima jumătate a veacului al XVII-lea, în afară de construirea de către Vasile Lupu a noii biserici, după dărîmarea celei vechi⁸⁴, se reface împrejurirea din zidărie în casete de piatră și cărămidă, cu grosimea de 95 cm—1 m, se construiesc un șir de chilii la sud de turn, se reconstruiesc pe același contur, dar cu alt plan, casa din veacul al XV-lea, se reface casa „Nifon”, se reface biserica de tip moldovenesc din veacul al XV-lea, se construiesc a doua pînză de ziduri și o poartă la vest (fig. 25) etc. Incinta păstrează forma, suprafața și dimensiunile celei din veacul anterior. Nici această fază nu a avut paraclis.

Într-o a doua etapă, șirul de chilii de la sud de turn a fost completat, la vest de zidul de incintă, cu un al doilea rînd de chilii. Incinta a fost fortificată în scopuri de rezistență și apărare⁸⁵. În interior, în diferite locuri a fost descoperit un pavaj alcătuit dintr-un pat de mortar de var dur cu foarte puțin nisip.

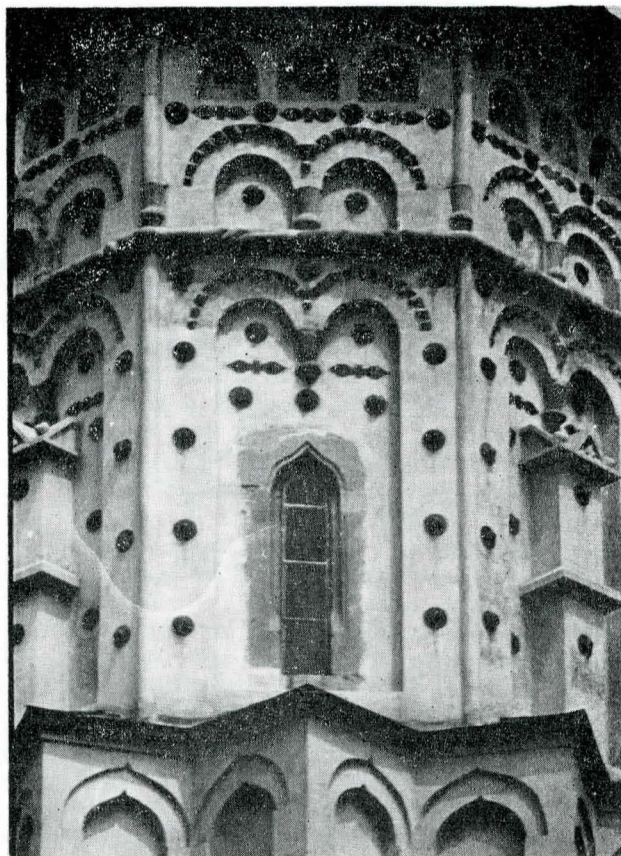
Casa din veacul al XVII-lea aflată la nord de turnul de intrare. Către anul 1640, peste elevația zidurilor casei din veacul al XV-lea se ridică o nouă clădire avînd planul format din zece camere de circa 4,00–4,20 m latura, din care opt sînt grupate în jurul a trei holuri, iar două au acces independent, direct din exterior. Zidurile transversale sînt dispuse într-un ușor evantai de la sud spre nord (fig. 26). Lungimea totală a edificiului este de 29,50 m iar lățimea de 10,15 m; grosimea zidurilor de 60 cm executate din zidărie de cărămidă de 28–28,5×14–14,5×4 cm, iar pe alocuri din asize din zidărie mixtă în casete; rosturile orizontale între asize sînt de 3–4,5 cm, iar rosturile verticale, de 0,5–1,5 cm. Mortarul de zidărie este „compact, dur” în care se remarcă prezența a numeroase cuiburi de var carbonat și din nisip de rîu fin, albicios, în proporție de 58–59%.⁸⁶

Planșeul, la 3 m deasupra pardoselii contemporane din secolul al XVII-lea, a fost din grinzi de lemn din care au fost găsite capete putrezite în lăcașurile de 13×14 cm practicate în ziduri. Zidurile au avut centuri de lemn, cîte o pereche

⁸⁴ P. P. Panaitescu, *Biserica Stelea din Tirgoviște*, p. 389–390.

⁸⁵ „Călători străini”, VI, p. 107, 228–250; N. Stoicescu, *Le rôle des monastères et des églises fortifiées...*, p. 185.

⁸⁶ Institutul de Arte Plastice „N. Grigorescu”, Laboratorul de chimie, ing. Ioan Istudor, *op. cit.*, probele nr. 4 și 10.



34. Detaliu al turlei de pe pronaosul Bisericii Stelea 2 (1645), ridicată de către Vasile Lupu

la cota pardoselii și una sub cota planșeului, de 11×11 cm secțiune, descoperite putrezite în canalele lor.

Pardoselile au fost din cărămizi de $27,5 \times 28 \times 14 \times 4$ cm montate pe un pat de mortar de var, așezat pe un strat de nisip de 9 cm; au fost găsite intacte aceste pardoseli în procent de circa 50% din totalul suprafeței; cărămizile sînt așezate în șiruri alternate: unul pe lat, unul pe lung.

Tencuielile au fost executate din mortar de var dur, cu nisip fin, în grosime de 5 mm.

Zidul de la capătul de nord, care fusese executat pe o fundație nouă, decalată spre interior față de zidul vechi, datorită tasărilor, la scurtă vreme după construire s-a deteriorat și a fost refăcut exact deasupra celui din veacul al XV-lea. Fundația lui a fost găsită pe toată lungimea alături de zidul vechi. A fost refăcut, de asemenea, zidul despărțitor dintre primele două camere de la nord, precum și zidul dintre camera patru și holul cinci (fig. 26).

Fundațiile au fost executate din zidărie de bolovani de riu și spărtură de cărămidă cu mortar de var dur, pe piloni de lemn de stejar ecarisați, de secțiune 10×10 cm, plasați la distanță de 25–47 cm între ei. Fundația iese în afară față de ziduri cu 5–25 cm și are adîncimea de 65–70 cm de la nivelul de săpare.

Fiecare cameră este prevăzută cu cîte două ferestre (fig. 28), o ușă și o firidă (fig. 27) plasată în zidul opus ușii sau ferestrelor.

Glafurile dinspre exterior ale ferestrelor sînt perpendiculare pe fațadă, cele dinspre interior sînt evazate.

Au fost descoperite nașterile arcelor tuturor ușilor vechi (fig. 29). Una din uși la care s-a renunțat la începutul veacului al XVIII-lea, cînd golul s-a umplut cu zidărie, a fost găsită intactă. Glafurile arcelor sînt perpendiculare pe fețele zidurilor, iar glafurile verticale sînt evazate; la ușile exterioare glafurile dinspre fațadă, pentru unitatea cu cele ale ferestrelor, sînt de asemenea perpendiculare pe zid. Arcele sînt cu profil în mîner de coș, cu cinci raze.

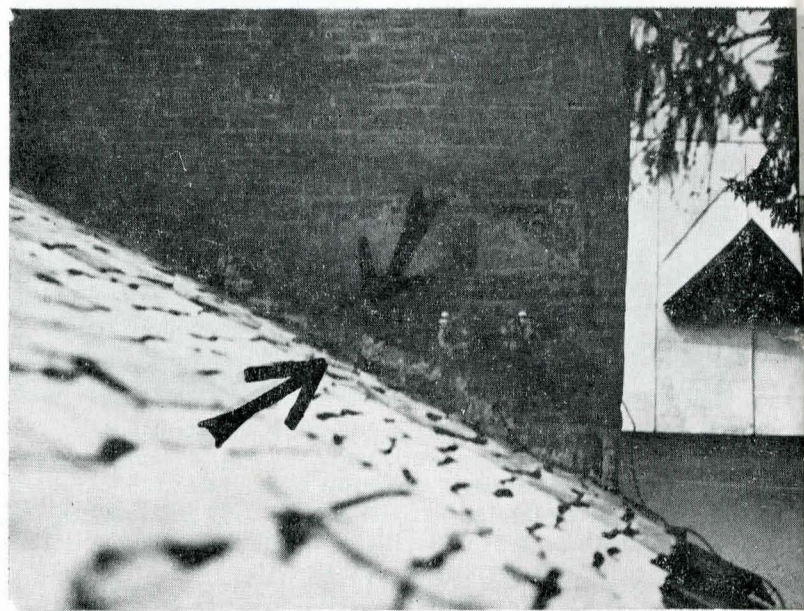
Firidele, adînci de circa 45 cm, sînt acoperite cu arc în plin cintru, cu grosimea de o jumătate de cărămidă, au înălțimea la cheie de 1,30–1,50 cm, lățimea de circa 75 cm și cîte trei rafturi din scîndură de stejar (fig. 27).

În ceea ce privește tîmplăria, a fost descoperit *in situ* pragul tocului unei ferestre din etapa Matei Basarab, peste care se zidise într-o epocă ulterioară; are secțiunea dreptunghi-

lară cu lățimea de 6 cm și înălțimea de 8,5 cm, fiind așezat direct pe zidărie. Spre exterior se mărginea cu tencuiala glafului, de 3,5 cm, iar spre interior, cu un glaf de scîndură groasă de stejar de 3,5 cm așezată pe un pat de mortar de 2 cm și care venea pînă la fața zidului. Aceste glafuri de lemn au fost descoperite la toate ferestrele. Ele cuprindeau, dintr-o singură bucată, ambele ferestre, trecînd pe sub șpaletul de zidărie și se încastrau lateral cîte 30 cm în ziduri ca și capetele rafturilor de la firide. A fost descoperit, de asemenea, un fragment de toc de la o fereastră practică la 1715 în peretele fațadei de nord. Acesta avea un profil mai complicat.

Au fost descoperite baze de sobe în toate camerele (fig. 30). Ele se găseau la circa un metru de colțul în care se găsea coșul de fum și erau alcătuite dintr-o diafragmă de zidărie spre perete și picioare în colțuri, pe care rezemau arce care susțineau suprastructura sobei, alcătuită din cahlă⁸⁷. După refacerea pardoselilor la 1715 se refac și sobele, din care a fost descoperită în camera doi partea inferioară reproducă identic după cea veche. În mai multe camere (acolo unde s-au păstrat) au fost scoase la iveală peste două straturi de spoială cu var, la baza pereților, benzi de zugrăveală cu roșu, groase de circa 20–25 cm, care se ridicau și pe șpaletii ușilor; culoarea roșie din zugrăveală este obținută din pigmentul ocru-roșu (argilă pigmentată cu oxid de fier anhidru)⁸⁸. Acoperiș în două ape; la nord, spre Calea Domnească, era un timpan în continuarea zidului de incintă, în virtutea caracterului pe care-l avea așezămîntul, acela de incintă fortificată.

La 1715 au fost executate reparații⁸⁹ cînd în unele camere



35. Acoperișul în restaurare al casei din veacul al XVII-lea. Pe perețele de nord al turnului de intrare din veacul al XVI-lea (în umbră) se văd sub consola instalației electrice, executată în deceniul trecut, urma mortarului care a etanșat rostul dintre vechiul acoperiș al casei și perețele turnului

(de exemplu nr. 2, în colțul de nord-est) s-a înălțat cota pardoselii cu circa 20 cm și s-a executat o nouă pardoseală din cărămizi de $23 \times 11 \times 4$ cm arse slab, precum și cîte o cornișă pe fațadele lungi, la est, dintr-o cărămidă în potcoavă, iar la vest, dintr-o cărămidă în potcoavă și una în cavet, despărțite de o cărămidă așezată pe lat.

La sfîrșitul veacului al XVIII-lea sau începutul celui de al XIX-lea s-a procedat la o nouă înălțare a pardoselii; cu această ocazie s-a renunțat la vechile ferestre care au fost astupate și înlocuite cu cîte una la fiecare cameră, dispusă în ax. Ușile au fost înălțate corespunzător, ca și planșeele. Arcele care acopereau golurile ferestrelor și ușilor acestei faze erau în segment de cerc. Acum au fost construite și două

⁸⁷ Rosemarie Franz, *Der Kachelofen und Kunstgeschichtliche Entwicklung von Mittelalter bis zum Ausgang des Klassizismus*, Graz, Austria, 1969, capitolul despre sobele veacului al XVII-lea.

⁸⁸ Ioan Istudor, *op. cit.*, proba nr. 15.

⁸⁹ Cristian Moiescu, Gh. I. Cantacuzino, *op. cit.*, p. 11.

prisper cu stilpi de lemn pe fațadele lungi. Șapte dintre stilpi au fost găsiți în pod, refolosiți ca popi în șarpantă, la restaurarea de la sfârșitul secolului al XIX-lea—începutul secolului al XX-lea (fig. 31, 32). Prisperle și stilpii se văd în fotografia executată de Carol Popp de Szatmary în 1867⁹⁰, când casa avea învelitoare de șită. S-au găsit fundațiile din cărămidă ale acestor prisper.

După unele fragmente scoase din săpături se pare că învelitoarea inițială era din olane. Tot în șarpanta executată în jurul anului 1900 au fost descoperite o serie de piese de lemn refolosite, prevăzute cu găuri de cep și chertări, a căror vechime nu a putut fi precizată, dar care proveneau de la acoperișurile vechi ale casei. La această ultimă aseasonare a casei cu situația și nevoile timpului de la sfârșitul secolului al XIX-lea sau începutul celui următor, prisperle cu stilpi de lemn au fost înlocuite cu stilpi și parapet de zidărie pe fundații de beton, s-a refăcut șarpanta, s-a executat o învelitoare de țiglă trasă, s-au înălțat din nou pardoselile până la un metru față de etapa Matei Basarab, s-au executat tencuieli slabe din mortar de var cu mult nisip și mîl, dușumele din scîndură de brad și, ulterior, sobe de teracotă caracteristică perioadei anterioare celui de-al doilea război mondial.

În exterior au fost descoperite un pavaj de bolovani, în lungul fațadei de vest, și trotuar din cărămidă (spărturi) la răsărit, care se continua cu un pavaj din același material către biserica lui Stelea Cupețul, ceea ce ar arăta că, în prima jumătate a secolului al XVII-lea, poate nu mult înainte de 1640,



36. Printre Biserica Stelea, turnul de intrare și Muzeul proiectat de N. Ghika-Budești se vede construcția nouă a blocului C6 din zona centrală. Prezența lui nu distonează cu ansamblul arhitectural-istoric.

prima biserică Stelea era în funcțiune și casa se refăcuse (eventual au funcționat simultan o scurtă perioadă) și că edificiul civil de care discutăm a fost construit înainte de ridicarea bisericii II de către Vasile Lupu la 1645.

Se pune întrebarea ce funcțiune a avut această clădire? Probabil că a avut funcțiunea unor chilii. Distribuția și amplasarea planului îndreaptă gîndul și în altă direcție; se știe că Matei Basarab, pe lângă școala de slovenie existentă, a înființat o a doua școală: „Schola graeca et latina”⁹¹. Ne întrebăm dacă această nouă școală nu a funcționat cumva în cadrul Mănăstirii Stelea, chiar în această clădire, construită anume în acest scop⁹², știind că mănăstirile erau principalele centre de cultură medievală. În legătură cu această

ipoteză, amintim că înălțimea de 3 m a camerelor pare mai puțin potrivită pentru niște locuințe de călugări, cu atât mai mult cu cît casa s-a construit înainte de biserica lui Vasile Lupu (vezi mai sus), în cadrul mănăstirii vechi unde construcțiile civile erau din lemn cum am mai arătat, acestea înlocuindu-se cu construcții din zidărie la 1645.

În veacul al XVIII-lea aici funcționa o școală care-și desfășura activitatea și după 1847, în „Chiliile Stelei [...] unde din vechime a fost și școală grecească” și pentru care se făceau unele modificări în construcție⁹³.

Alte construcții din sectorul vest

La sud de turnul de intrare adosat zidului de incintă în secolul al XVII-lea se află un tronson format dintr-o sală lată de 2 m și două camere pătrate cu latura de 4,20 m și grosimea pereților de 60 cm din zidărie mixtă, cu pardoseala din cărămidă, folosită. De partea cealaltă a zidului de incintă s-a adăugat alt șir de construcții similare.

Zidul de incintă exterior și poarta de la vest

În fotografia menționată a lui Szatmary se văd, în fața casei cu prisper, un zid de incintă de zidărie, în casete cu porțiuni de zidărie din cărămidă, precum și o poartă acoperită cu o învelitoare în patru ape, din șită, peste două arce în plin cintru suprapuse, cel inferior retras față de celălalt. În 1981 a fost descoperit atît zidul cît și poarta (fig. 25).

Poarta a fost amplasată în axul turnului din veacul al XVI-lea, la limita trotuarului actual de pe strada Muzeului. Este alcătuită din două masive de zidărie adînci de 3,30 m și late de 2,30 m, avînd golul între ele de 3,60 m. La dreapta și la stînga golului spre stradă, în colțul zidăriei, se află cîte **un bloc paralelipipedic de piatră. La exterior masivele au o** șetragere de 60 cm, lată de 40 cm, peste care rezemau arcele. Deschiderea de 3,30 m era acoperită cu o boltă semicilindrică. Fundația este din bolovani de rîu cu mortar de var. Se păstrează prima și, pe alocuri, cea de a doua asiză de cărămidă din elevație. La parament a fost implantat uneori în zidărie cîte un bloc de piatră. Poarta a putut fi refăcută în sec. al XVIII-lea.

La sud de poartă a fost descoperit zidul de incintă pe o lungime de 55 m și, la nord, pe o lungime de 34 m, ca și întoarcerea lui pe latura de sud, apoi zidul pe latura de nord pînă la casa de la nord de turn, cu al cărei perete face corp comun, a fost descoperit și zidul dintre această casă și strada Nicolae Bălcescu. Zidul are o grosime de 95 cm—1 m și este alcătuit din zidărie mixtă, în casete de cărămidă de 28—28,5×14—14,5×4 cm și bolovani de rîu, pe fundații de bolovani de rîu cu mortar de var, cu prag de 10—15 cm.

Refacerea din secolul al XVII-lea a bisericii din veacul al XV-lea. Vechea biserică ridicată în veacul al XV-lea se reconstruiește în vremea domniei lui Matei Basarab, cu același plan, excepție făcînd absida altarului, care este poligonală și la interior (fig. 33). Turla sa va fi împodobită după modul în care au fost împodobite turlele bisericii Stelea 2, cu elemente de ceramică smălțuită în verde găsite în dărîmătură, iar pardoselile vor fi din cărămidă hexagonală. Se pune întrebarea de ce această soluționare, a altarului, neobișnuită pentru un edificiu ortodox.

În epoca brîncovenească, ca urmare a năruirii turlei la vreun cutremur, colțurile naosului și pronaosului se întăresc cu pilaștri de zidărie, peste care se reface turla distrusă și se ridică încă una peste pronaos, iar la intrare se adaugă un pridvor, după cum s-a procedat la o serie de alte monumente vechi. Monumentul se vede cu această înfățișare în planul doi al litografiei executate de Carol Isler în 1870, reprezentînd vechea Mitropolie din Tîrgoviște⁹⁴. După această dată monumentul dispare iar amplasamentul său și al turnului clopotniță, restaurat și el în veacul al XVII-lea, este in-

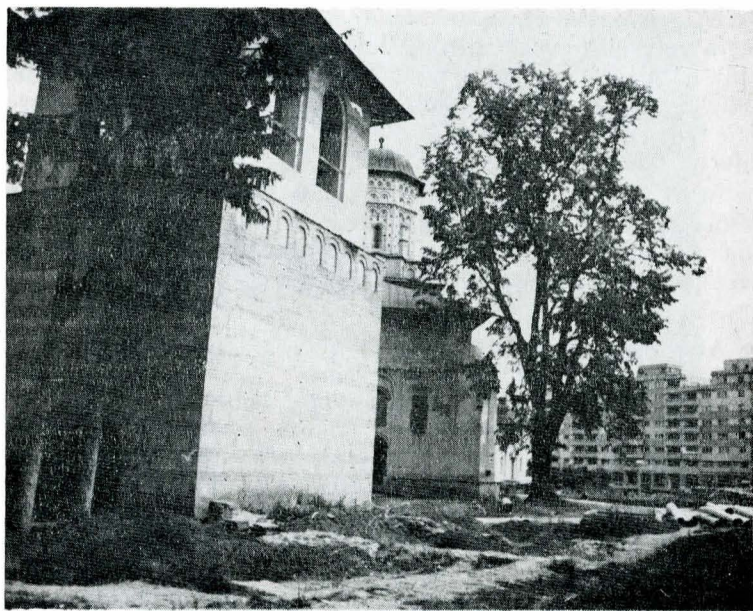
⁹⁰ Biblioteca Academiei R.S.R., Cabinetul de Stampe, F.N. 8425.

⁹¹ Vezi supra nota 26.

⁹² O delegație în documentare U.N.E.S.C.O., venită în 1982, în probleme de valorificare a moștenirii arhitecturale, alcătuită din arhitecți: Jorge Sebastiao Mattos de Brito e Abreu și Stenman, în fața planului clădirii, a înclinat către funcțiunea de școală.

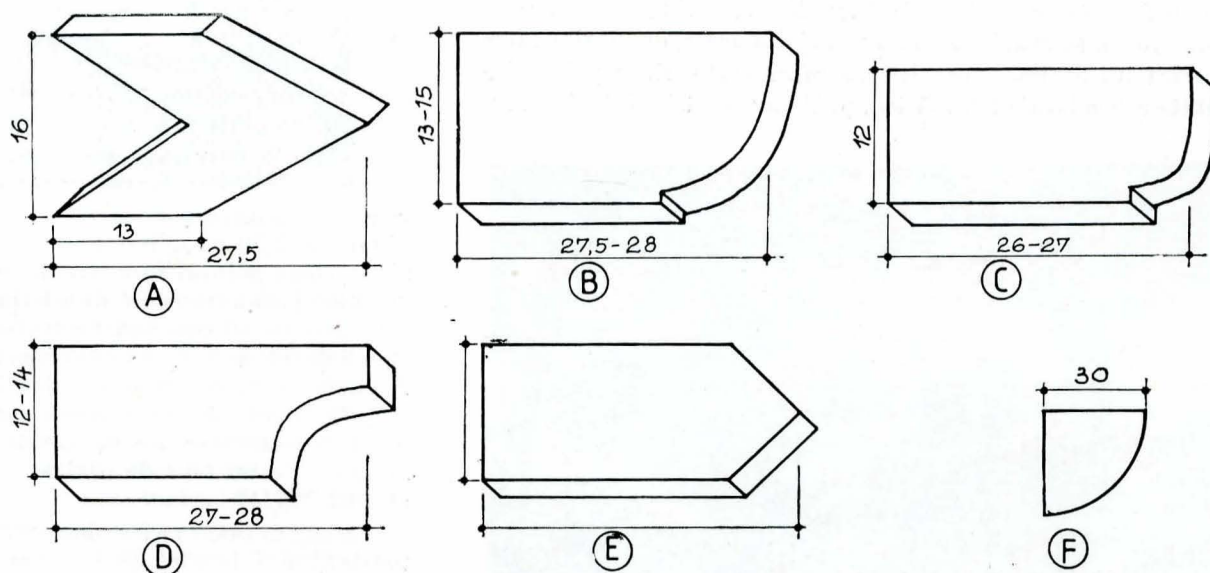
⁹³ N. Stoicescu, Cristian Moisescu, *op. cit.*, p. 133—134, 142—143, 236, 247.

⁹⁴ Academia R.S.R., Cabinetul de stampe, F.I., 9388.



37. Blocul A3 văzut din curtea complexului monumental Stelea

38. Tipuri de cărămizi de format special folosite la construcțiile din cadrul Complexului Monumental Stelea. A = cărămidă de pardoseală, casa boltită din veacul al XV-lea; B-C = cărămizi de cornișă, epoca brincovenescă; D = cărămidă folosită la consolele bolților și arcelor, la turnul de intrare din secolul al XVI-lea (tipul se folosește și la cornișele din epoca brincovenescă); E = cărămidă folosită la cornișele bisericii Stelea 2 (1645); F = cărămidă folosită la stâlpii pridvorului bisericii Stelea 1 (1570-1580).



vadat de construcțiile civile ale orașului — locuințe cu prăvălii, pînă în 1977, cînd acestea se demolează și începe activitatea de cercetare.

Precizăm că în permanență acest edificiu a rămas în afara incintei mănăstirii.

Soluții de restaurare

Fiind vorba de un complex cu atîtea componente, este evident că soluțiile de restaurare au fost diferențiate de la un monument la monument. Nu vom vorbi aici de restaurarea Bisericii Stelea II a lui Vasile Lupu. Pentru toate construcțiile aflate în ruină s-a stabilit soluția de restaurare în această stare. La construcțiile păstrate întregi sau la care starea de conservare, martorii descoperiți precum și imaginile grafice păstrate îngăduie readucerea lor la imaginea inițială, s-a adoptat această soluție, folosindu-se bineînțeles tehnica și unele materiale moderne. Astfel: turnul de intrare din veacul al XVI-lea, păstrat întreg, cu ușoare modificări, a fost readus la aspectul de la începutul veacului al XVIII-lea, prevăzîndu-i-se și un acoperiș cu pante repezi (figura 23).

Casa alipită acestui turn la nord, la care martorii găsiți sînt suficienți pentru reconstituirea ei fără exagerări, a fost adusă la imaginea veche, la care s-au păstrat cornișele de la începutul veacului al XVIII-lea și prispele de la sfîrșitul aceluiași veac, ca etape pozitive în evoluția monumentului. Astfel au fost refăcute golurile de uși și ferestre, s-au reconstruit zidurile demolate în secolul al XIX-lea, s-au destupat firidele, s-au adus pardoselile la cota inițială, s-a executat un planșeu din beton armat la cota planșeului vechi, urmînd a se monta grinzi și tavan de lemn după modelul original, sub

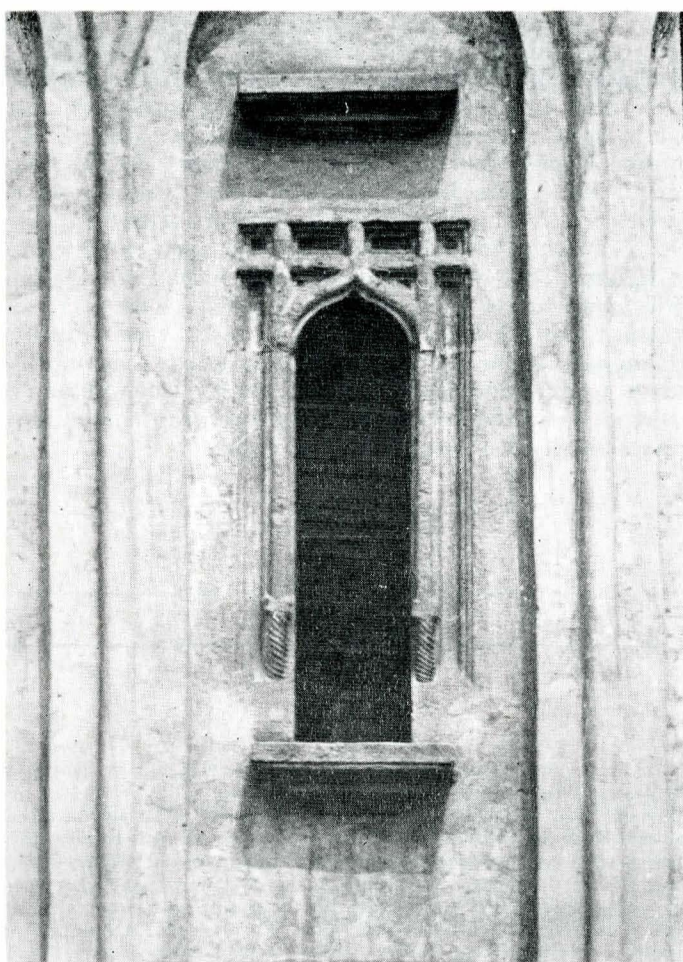
planșeul de beton, s-a refăcut șarpanta în soluția găsită, executată la sfîrșitul secolului al XIX-lea, șarpantă care reproduce desigur soluțiile vechi, aduse însă la cotele indicate de martorii păstrați pe perețele de nord al turnului (fig. 35); s-au refăcut deci prispele, dar la cotele impuse de noua situație a nivelului terenului, pardoselilor, cornișelor, planșeelor și învelitorii, modificîndu-se ușor înălțimile stîlpilor corespunzător noilor cote⁹⁵; s-au refăcut cornișele, cioplite la sfîrșitul secolului al XIX-lea, reproducînd însă pe ambele fațade soluția simplă găsită pe fațada vest, s-a renunțat la frontonul aflat inițial pe fațada nord, înlocuindu-se cu o apă de acoperiș (avînd în vedere nu atît faptul că azi obiectivul și-a pierdut caracterul de ansamblu fortificat, dar mai ales valoarea plastică pe care o prezintă o atare soluție în contextul urbanistic actual). Tîmplăria ferestrelor pe tocuri, proiectate după modelul existent, a fost prevăzută dublă, pentru a micșora pierderile de căldură; ușile interioare s-au proiectat după modelul celor de la Casa Bălașa din cadrul Curții Domnești din Tîrgoviște, iar cele exterioare, prin interpretarea unor soluții întîlnite frecvent în arhitectura populară. Au fost consolidate suprafețele de tencuieli vechi păstrate în interior pînă la înălțimea de 70-90 cm de la pardoseala restaurată, la adăpostul umpluturii de sub pardoselile moderne, precum și

porțiuni de tencuială exterioară pe fațada nord. Două camere s-au amenajat în scopuri muzeistice și mai ales culturale, dar și pentru a face vizibile zidurile și pardoselile presupuse (după elementul de pardoseală descoperit: o cărămidă în spic) din veacul al XV-lea, prin decuparea practică în pardoseala veacului al XVII-lea. S-au reconstituit pardoselile din veacul al XVII-lea, din cărămidă de aceleași dimensiuni cu cele vechi, precum și sobele, avînd la bază documentarea externă⁹⁶, dar cu cahlele cunoscute astăzi din epocă, descoperite pînă acum în Tîrgoviște și pe baza elementelor păstrate din sobele vechi. Menționăm că în complexe descoperite în Tîrgoviște au fost găsite sobe prăbușite în componența cărora intrau pînă la zece tipuri de cahle.

Păstrată sub forma unei prisme de zidărie, Casa Nifon, conservată în stare de ruină în anii 1973-1975 de către Direcția patrimoniului cultural național, monumentul se află azi într-un proces activ și continuu de degradare. În camerele nivelului superior aflate sub cerul liber apa pătrunde nestîngerită sub pardoseli, zidurile se deteriorează, paramentele și șapele de protecție a zidurilor se desprind, paramentul se

⁹⁵ Socotînd-o etapă pozitivă, de cooperare a arhitecturii medievale cu cea populară, dar, fiind etapă tirzie, care trebuia adaptată situației arhitecturale a unui moment arhitectural anterior, am socotit această soluție ca o cale în spiritul principiilor acceptate astăzi în domeniul restaurărilor (Gh. Curinschi, *Restaurarea monumentelor*, București, 1968, p. 96, 129-130; Eugenia Greceanu, *Restaurarea caselor egumenești și a turnului de poartă de la mănăstirea Brncoveni*, „Buletinul Monumentelor Istorice”, 1971, 2, p. 12-13).

⁹⁶ Rosemarie Franz, *op. cit.*, loc. cit.



39. Detaliu de fereastră de pe fațada de sud a bisericii Stelea 2 (1645).

distruge sub acțiunea ciclurilor îngheț-dezghet. În ideea de a proteja ceea ce nu s-a distrus pînă acum s-a propus reconstituirea casei pe baza elementelor păstrate, a imaginii din desenul lui Isler și a unor analogii cu elemente ale construcției prezen-

Pe de altă parte am considerat că nu este greșită ideea recompunerii, prin această reconstruire, a cadrului arhitectural din jurul bisericii lui Vasile Lupu, precum și a unui element al vechii urbanistici a Căii Domnești.

Pentru poarta de la vest, vizibilă în fotografia lui Carol Popp de Szatmary, subzistă dubii între soluția de reconstituire a ei și aceea de conservare în stare de ruină.

În ceea ce privește construcțiile din veacul al XIV-lea s-a propus marcarea acestora la cota vechiului nivel de călcare al terenului.

Au fost restaurate nivelele de călcare ale monumentelor diverse care compun ansamblul (cu excepția celor din veacul al XIV-lea), rezultînd o serie de pante, preluate corespunzător prin sistematizarea verticală. Aceasta, departe de a produce dezordine la nivelul solului, ilustrează evoluția în timp a cotelor terenului, teren care aparține intrinsec ansamblului, face parte din arhitectura lui generală, ca plan orizontal de referință pentru viața care s-a desfășurat aici de-a lungul timpului.

Încadrarea în sistematizarea actuală

Începînd din 1968, dar intens după anul 1977, la est de ansamblul Stelea a început a se configura centrul nou al municipiului. Prin prelucrări succesive ale detaliului de sistematizare, pe măsura amplificării cercetărilor și descoperirii de noi monumente, s-a ajuns în sectorul nostru la soluția care se vede pe planul de situație al zonei (fig. 1).

La ora actuală, complexul central are următoarea structură: un sector alcătuit din centrul nou înglobînd și parcul creat pe locul incintei vechii Mitropolii, după demolarea ei de către Lecomte du Noüy, spațiul verde (cunoscut sub numele de „Parcul Mitropoliei”) a fost reproiectat, urmînd ca definitivarea soluției să se facă după efectuarea cercetărilor arheologice, cînd, prin punerea în valoare a vestigiilor ce se vor descoperi, spațiul va împleti funcțiunea de nucleu verde cu cea de parc științific.

Latura de nord-vest a centrului nou, unde se găsește sediul politico-administrativ al județului (în celălalt capăt găsindu-se Casa de Cultură a Sindicatelor), se învecinează cu

40. Vedere dinspre biserica Stelea 2 către construcțiile noi din centrul orașului; în fund: cinematograful „Independența” și blocul A1 — „Cinemascope”, în dreapta: sediul Consiliului Popular Județean. În parc se văd: biserica din secolul XV, conținînd elemente din arhitectura monumentelor lui Ștefan cel Mare și turnul clopotniță al acesteia, conservate în stare de ruină.



tate anterior.

Am socotit că între a păstra autenticitatea ruinei, care, astăzi, la 10 ani după prima restaurare trebuie din nou restaurată, și reconstruirea ei prin analogie slujindu-ne, în măsura permisă și cu rigoarea corespunzătoare, de elementele pe care le avem la dispoziție, cale prin care se salvează de la degradare partea veche, această a doua cale este de preferat. Am avut convingerea că procedînd astfel nu păcătuiam contra principiilor de restaurare ale zilelor noastre⁹⁷.

extremitatea sud-est a zonei Stelea. Aici se află un sistem de trei piețe: cea din fața sediului politico-administrativ, cea din spatele acestuia, unde există și un cinematograful și un bloc de locuințe cu magazine la parter, piațetă deschisă spre Stelea, și alveola de la Stelea formată din biserica lui Vasile Lupu, hotelul Valahia, clădirea nouă a muzeului, muzeul construit de N. Ghika-Budești și două clădiri moderne către strada Nicolae Bălcescu, în interiorul ei aflîndu-se vestigiile vechi cele mai importante. Aceste trei spații, aflate în comunicare între ele, formează o imagine urbanistică nuanțată, diferențiată, dar legată sub raport compozițional.

În unghiul dintre centrul nou și zona Stelea se găsește centrul vechi pentru care se propun renovarea și punerea în valoare. Se găsește apoi o zonă neutră, dar în care structura

⁹⁷ Gh. Curinschi, *op. cit.*, loc. cit.

stradală este veche și cuprinde o serie de monumente. La nord, strada N. Bălcescu (Calea Domnească), în lungul căreia ampriza fronturilor și lotizarea reproduc în general situația de la sfârșitul veacului al XVII-lea — începutul celui de al XVIII-lea și unde se află clădiri construite de la sfârșitul veacului al XVII-lea pînă către jumătatea secolului nostru, este o stradă ce posedă o încărcătură urbanistică, arhitecturală, istorică și estetică valoroasă. În acest context urbanistic se înserează complexul monumental Stelea, după opinia noastră, într-o manieră naturală, la nivel urbanistic și arhitectural (fig. 36, 37, 40). Noile edificii realizate în arhitectura timpului nostru stau, într-un contrast agreabil cu cele vechi. Unele din acestea, prin aluzii discrete, ale unor rapoarte ca și ale unor elemente aparținînd volumetriei de detaliu, ca de exemplu hotelul Valahia și blocurile de locuințe cu ordonanțe de arcade la nivelele inferioare și cu unele soluționări volu-

metrice sugestive, fac alăturarea lor potrivită. Din clădirile mai vechi, Muzeul conceput de către N. Ghika-Budești, simplită și cu o profundă înțelegere și capacitate de reprezentare a caracterului vechii arhitecturi, se integrează ansamblului. Unele clădiri mai vechi, cum este actuala Casă de Ajutor Reciproc a pensionarilor, se inspiră direct din arhitectura bisericii lui Vasile Lupu. Celelalte case, ridicate în epoci diferite, cele mai vechi îmbrăcate în haina sfârșitului de veac XIX, păstrează, într-o anumită măsură (pentru că cele construite după 1850 s-au retras spre interiorul loturilor față de casele vechi aflate în stradă), atmosfera medievală.

Zona comunică liber și natural cu restul ansamblului central, cu care formează o unitate. Prin acestea se împlinește, credem, un act educativ și cultural, iar din punctul de vedere al compoziției urbanistice, complexul central al municipiului se înzestrea cu o specificitate proprie.

RÉSUMÉ

L'auteur présente une zone riche en monuments du centre de Tirgoviște (l'ancienne capitale de la Valachie), l'une des zones les plus importantes de la vieille ville, connue aujourd'hui intégralement à la suite des recherches de ces derniers quinze ans. L'étude de cette zone a permis de formuler des conclusions à deux points de vue:

1) *Du point de vue urbanistique*, la zone est une partie composante de la vieille ville, plus précisément de sa zone centrale, depuis le XIV^e siècle. On peut y suivre l'évolution de l'urbanisme médiéval du XIV^e au XVII^e siècle, avec les caractéristiques propres à chaque siècle. On a pu également déterminer les systèmes de relations entre les différentes catégories urbanistiques — celle des échanges commerciaux, celle de la zone centrale de l'ancienne ville —, avec leur évolution au cours de ces quatre siècles, quand ces systèmes se sont développés et transformés, entraînant la modification successive du plan et du zonage de la ville, dont la complexité et l'ouverture vers l'universalité n'ont cessé de croître.

Au XIV^e siècle, avant que la ville ne fût la capitale, il existait une rue principale, tronçon d'une route commerciale internationale qui traversait la ville (cette rue — l'ancienne „rue Princières”, aujourd'hui la rue N. Bălcescu — constitue maintenant encore une artère importante), ainsi qu'une seconde rue qui limitait la zone vers l'est. Le long de la rue principale, sur des terrains étroits, s'élevaient les demeures des habitants; les maisons étaient alors en retrait de 20 à 40 m par rapport à l'axe de la rue et étaient entourées de bâtiments annexes où se déployait une activité tant agricole qu'industrielle. Il y avait également une église servant de sépulture pour les fonctionnaires d'Etat.

Après 1397—1400, lorsqu'elle devint la capitale de la Valachie, la ville de Tirgoviște a connu un brusque développement et l'on voit apparaître dans la zone de grands édifices, pourvus de caves profondes, où se déployait une intense activité commerciale. Les habitations se rapprochent peu à peu de la rue, jusqu'à 7 m de son axe, conférant un nouvel aspect au paysage urbain.

Au XV^e siècle, la zone fut dotée d'une nouvelle église dont l'architecture combine les éléments valaques et certains éléments moldaves.

Autour des années 1570—1580, le premier ensemble conventuel de la zone fut élevé par le riche marchand Stelea (dont il a pris le nom), ensemble où continuent à se développer les traditions architecturales de la Valachie, y compris certains éléments nouveaux. Ce monastère fut refait au cours des années 1637—1645 par le prince de Moldavie Vasile Lupu, l'église étant remplacée par un édifice plus imposant. A la même époque fut rebâtie l'église du XV^e siècle. L'édifice de la partie nord-ouest du monastère fut également rénové; un peu plus tard, le prince de Valachie Matei Basarab y établit la „Schola graeca et latina”.

2) *Du point de vue architectural*, les constructions de chaque siècle enrichissent l'histoire de l'architecture valaque. Au XIV^e siècle, les demeures et aussi — à en juger par certains éléments mis au jour — un certain nombre d'édifices publics étaient en bois, avec ou sans caves; les plans et les systèmes de construction étaient variés, avec de petites différences en matière de dimensions, structure, matériaux de construction et inventaire, ce qui montre qu'il n'y avait pas de grands écarts du point de vue social et économique entre les habitants. La note générale qui se dégage est celle d'un état économique et culturel florissant.

Aux siècles suivants, les constructions sont en maçonnerie — de pierre, brique ou mixte — avec des caves orientées vers la rue. Au XV^e siècle apparaît un grand édifice à voûtes, dont la fonction n'a pu être établie jusqu'à ce jour.

Dans le domaine de l'architecture religieuse, l'église du XIV^e siècle est à mentionner pour son pavement de brique émaillée à motifs géométriques. L'église du XV^e siècle élevée sur le même emplacement, faite de pierre non façonnée avec des assises de brique, renferme des éléments des trois pays roumains, surtout valaques et moldaves; ces derniers, qui appartiennent à l'architecture du règne d'Etienne le Grand, constituent le point de départ d'une série d'influences moldaves qui marqueront l'architecture valaque tout au long du XVI^e siècle, y compris dans la première église du monastère Stelea.

Dans l'ensemble de ce monastère, qui englobe maintenant la grande maison à voûtes du XV^e siècle, les constructions en maçonnerie voisinent avec celles en bois. La tour d'entrée, qui appartient à cette phase, s'est conservée jusqu'à nos jours. Le monastère du XVII^e siècle sera fortifié et constituera un lieu de défense en cas d'attaques du dehors. L'église Stelea II, construite par le prince moldave Vasile Lupu en 1645, marque le début de la seconde étape de pénétration des éléments d'architecture moldave dans l'architecture de la Valachie.

Toute la zone étudiée, comprenant des constructions civiles et religieuses, les unes bien conservées, les autres en ruine, ainsi que ses rues, se trouve actuellement en cours de restauration. Le processus de restauration, conservation et mise en valeur a pour base les principes et méthodes établis par la Charte de Venise, complétés par l'expérience des restaurations exécutées en Roumanie au cours de ces derniers vingt ans.

Par la restauration et la mise en valeur de toute la zone, y compris les zones historiques anciennes avoisinantes, dans le cadre général de l'aménagement de la zone centrale de la ville, non seulement ce centre historique sera mis en valeur, mais il acquerra, à côté de la zone centrale de la ville actuelle, un contenu plus riche, plus profond, plus spécifique. Par là, d'importants éléments de civilisation et de culture matérielle seront mis en lumière, pour le profit éducatif et patriotique des générations d'aujourd'hui et à venir.