

Fișele de arhitectură alcătuite pe baza cercetării a 56 de localități urbane și rurale din Moldova* ne-au îngăduit surprinderea unor elemente de interes ce vin în sprijinul argumentării schimburilor neîntrerupte dintre arhitectura populară a orașului și cea a satului, dintre arhitectura populară și cea cultă, înlesnind, la intersecția acestor determinări, conturarea mai precisă a categoriei arhitecturii tradiționale „de țîrg”, din secolul al XIX-lea.

Confirmînd o serie de concluzii generale rezultate din cercetările tipărite pînă în prezent** dar dezvăluind totodată unele aspecte inedite, ce pot fi avute în atenție în tentativa de cuprindere globală, la scara unei provincii istorice, a unui fenomen arhitectural prin excelență multiform, exemplele studiate pe teren și ordonate, mai jos, pe criteriul tipologiilor regionale, au pus în lumină, între altele:

- dialectica tehnicilor constructive în arhitectura populară, unde tendința de recuperare a procedeelor tradiționale apare alături de asimilarea creatoare a elementelor de noutate;

- armonia realizată între înfățișarea clădirilor și ambianța acestora, naturală sau urbană;

- prezența unor prototipuri ale arhitecturii țărănești, de o deosebită valoare, în anumite cartiere ale orașelor dezvoltate din vetrele unor foste sate;

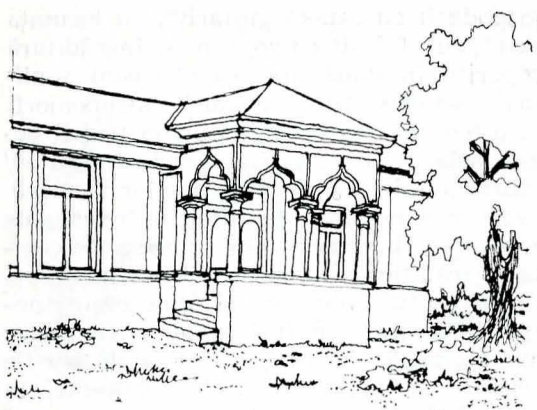
- existența unei decorații interioare și exterioare, unde modele de sursă orientală au fost retopite, pe fondul artistic autohton, în sinteze locale pline de interes, alături de un alfabet ornamental diferit, bazat pe interpretarea, de către meșterii populari, a repertoriului arhitecturii clasiciste;

- circulația, în arhitectura locuinței populare, a numeroase motive și a unei tehnici de prelucrare a lemnului specifice mobilierului artizanal, la rîndu-i legat, firește, de ambianța interioară a casei.

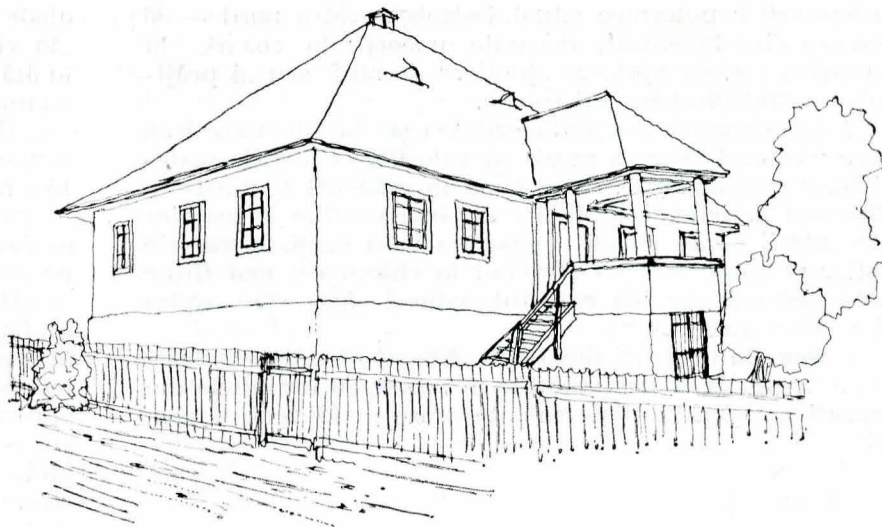
Cu alt prilej (în „Revista muzeelor și monumentelor — Monumente istorice și de artă”, nr. 2, 1981) — încercam să relevăm elementele de continuitate și interferență puse în lumină de examinarea comparativă a locuințelor dezvoltate din Moldova secolului al XVIII-lea și a caselor de țîrgoveți păstrate între altele la Suceava. Revăzîndu-le pe ultimele dintr-un alt punct de vedere de data aceasta, am constatat numeroasele relații pe care le prezintă, mai ales în registrul decorativ, cu locuințele țărănești nu numai din satele apropiate de Suceava, dar și din unele localități rurale aflate în nordul județului. Remarcabilă este astfel, de pildă, prezența unei grinzi principale longitudinale, bogat ornamentate, în camera din dreapta tinzii, cu ferestre la fațada cu cerdac. Grinzi principale dispuse în chip asemănător, am întîlnit la Dumbrăveni (unde, la casa Arhip grinda este chiar ornamentată), la Solca, dar și la Bîlca, deci la o distanță considerabilă de Suceava. Tot la Bîlca am identificat modul de așezare a scîndurilor tavanului în unghi, în rînduri simetrice, ca și decorarea acestora prin strițiuni longitudinale (casa Muntean), procedee curențe la casele „armenești” din Suceava. Și alte feluri de a îmbina scîndurile tavanului par a fi migrat dintr-un colț în altul al județului, potrivit, poate, itinerarilor meșterilor călători. Interesantă deopotrivă este transformarea unui detaliu de construcție în motiv deco-

rativ, la acoperișul cu învelitoare de șindrilă, modificare consemnată mai ales la unele case orășenești și răspîndită nu doar în județul Suceava, însă aplicată aici pe scară largă: este vorba de terminațiile drepte ale coamei, rezultate din îmbinarea șindrilelor — la casele țărănești —, dar acuzate, la clădirile orășenești, sub forma unor mici suprafețe triunghiulare decorative. Și în ce privește alcătuirea ușilor și ferestrelor am notat dăinuirea unor elemente comune celor două categorii de edificii: geamurile mici de la partea superioară a ușilor (amănunt ce-și are originea la oraș) sau legăturile de fier ale ferestrelor, cu rame din tăblii (cu frecvență mai mare la sat). De fapt, este foarte greu de stabilit, în astfel de situații, ca și în altele analoage, sensul exact al înrîuririlor (sînt puține împrejurările în care sursa unei tipologii se evidențiază cu claritate). Între acestea, amintim persistența planului cu patru camere distribuite perechi, de o parte și de alta a tindei, în satele din apropierea așezărilor urbane, pîrînd a indica, totuși, că sursa partiului este de căutat la oraș. De asemenea, exprimarea în exterior a pereților despărțitori: la casele țărănești, prin scoaterea în afară a capetelor grinzilor, la cele orășenești, prin lesene simple. Deși ultimul procedeu derivă din neoclasicismul secolului al XIX-lea, ideea și modul de realizare nu sînt străine nici de soluțiile adoptate la sat. Oricum, credem că în general influențele nu sînt univoce, dintr-o direcție sau alta, ci reciproce, urmînd circuite de tipul sat-oraș-sat sau oraș-sat-oraș. S-ar putea așadar conchide că, dacă tipologia planului și structurii locuințelor de țîrgoveți și negustori din Suceava înfățișează unele analogii cu partiul caselor dezvoltate din Moldova secolului al XVIII-lea, gramatica decorativă a acelorasi clădiri împrumută nu puține componente construcțiilor țărănești bucovinene, restituiindu-le apoi, în interpretări „urbanizate”. Totodată, mai deslușim în vocabularul ornamental amintit și o altă înrîurire probabilă: cea a meșteșugului mobilierului. Stîlpii și fruntarele pridvoarelor, balustradele prispelor, ramele ferestrelor prezintă numeroase motive și o tehnică de prelucrare a lemnului (întrebuințînd frecvent strunjirea) specifice lucrului mobilei artizanale obișnuite în mediile negustorești și meșteșugărești, în secolul al XIX-lea și chiar la începutul secolului al XX-lea. Este posibil ca, atunci, echipe de meșteri familiarizate deopotrivă cu dulgheria și tîmplăria să fi utilizat repertoriul de forme avut la îndemînă în cadrul unor clădiri realizate potrivit gustului unor comanditari aparținînd categoriilor sociale medii, marcat probabil și de tendința spre imitație ca expresie a năzuinței de ascensiune socială. După cum, nu este exclus ca aceleași echipe de meșteri să fi fost folosite la clădiri reprezentative, ca și la construcții mai modeste.

Obligați la o selecție destul de severă, nu ne-am oprit asupra unor variante locale, cum ar fi locuința etajată din zona Cîmpulung — Vatra Dornei, sau grupul caselor cu zugrăveli exterioare aplicate cu șablonul, din zona Sucevei. Am întîlnit însă o frumoasă arhitectură populară modernă la Marginea unde, în afara zugrăvelilor colorate și a folosirii ceramicii în detaliile de construcție, este de reținut mai ales un tip aparte de gospodărie, adunat, cu clădiri unite între ele, evocînd întrucîtva „ocolul” întărit, dar rezultînd de fapt din preluarea unui model de



Suceava. Casă, str. Armenească nr. 18 (Desene realizate de Paul Felican, după fotografiile autorului)



Suceava. Casă, str. Armenească

parcelare strânsă, caracteristic urbană. Influența orașului capătă aici o dimensiune creatoare neașteptată și cu totul remarcabilă.

În fine, menționăm identificarea unor edificii de excepție pentru arhitectura țărănească din Moldova, la Ciumirna: câteva case cu parter înălțat, ale căror socluri din piatră adăpostesc, sub tindă, beciuri tăvănite.

Comparate cu clădirile similare repertoriate în județul Suceava, casele de țirgoveți din Botoșani dezvăluie o seamă de similitudini dar și unele elemente de specificitate. Din acest punct de vedere casele de țirgoveți din Botoșani ar putea fi împărțite, ținând seama de tipologia planurilor, în două categorii: cu planuri simple, simetrice, și cu planuri complexe, cele mai multe asimetrice. Din prima categorie, cea mai largă numeric, fac parte casele din străzile Ilie Pintilie, Războieni etc., cu două tinzi mediane, situate una în prelungirea celeilalte și încadrate de două perechi de camere. Case de acest tip am întâlnit și la Suceava. Ele erau foarte răspândite în orașe din Moldova și din Țara Românească (între altele în București) la sfârșitul secolului al XVIII-lea și la începutul secolului al XIX-lea, dar partiul ce stă la baza lor a fost consemnat de călătorii străini ai vremii și în legătură cu unele locuințe boieresti dezvoltate. Cea de-a doua categorie, cuprinzând case din străzile Miorița, Maxim Gorki, ș.a. se distinge prin dispunerea încăperilor în jurul unor degajamente ce nu corespund axelor de simetrie ale clădirii. S-ar putea ca aceste devieri de la partiul simetric să se datoreze și unor modificări ulterioare. Ambele categorii includ „scosuri” și spații de legătură cu exteriorul: pridvoare, sacnasiuri, prispe, în diverse combinații. Pridvoarele fiind de obicei așezate în prelungirea tinzilor, elevațiile apar, în consecință, asemeni planurilor, simetrice în primul caz, asimetrice în cel de-al doilea. Ar mai fi de menționat, în legătură cu cea dintâi categorie, că, așa cum rezultă, de pildă, din planul casei Maximovici, publicat de Paul Petrescu, este probabil ca cele două tinzi să fi constituit, la origine, un singur spațiu, despărțirea lor intervenind mai târziu; de asemenea, că odaia „frumoasă” (a cărei grindă principală e decorată cu creștături) rămîne de regulă, ca și la casele sucevene de țirgoveți, cea din dreapta intrării, cu ferestrele la fațada principală.

Se cer totodată remarcate beciurile locuințelor botoșanene, mai numeroase parcă și mai variat boltite decît la Suceava. Nu trebuie uitat că prezența beciului de piatră și cărămidă exprima o anume bunăstare materială a proprietarului casei, reprezentînd un important indice de diferențiere socială.

În ce privește procedeele constructive și tehnicile de punere în operă, am notat persistența, la casele de țirgoveți, dar și la casele țărănești din județul Botoșani a grinzilor aparente la interior, principale și secundare, și a unor sisteme de îmbinare a scîndurilor tavanului consemnate, deopotrivă, la clădirile repertoriate din județul Suceava: de exemplu dispunerea scîndurilor în două rînduri alternative.

În legătură cu decorul, ne-au atras atenția pe de o



Cîmpulung Moldovenesc. Casa Saghin

parte elementele de sursă orientală și pe de alta, cele provenite din repertoriul clasicist; între primele, mai ales streășina podită cu scînduri, uneori avînd și colțurile rotunjite, și ușile cu geamuri înguste la partea superioară. Aceste uși par să dateze, cel puțin pentru nordul Moldovei, din a doua parte a secolului al XIX-lea, cele anterioare fiind executate din tăblii, uneori urmînd un desen romboidal.

Decorul „clasicizant” este reprezentat îndeosebi de forme în tencuială-lesene și panouri dreptunghiulare scobite, cornișe și imitații de denticuli etc. — dar și de ciopliri și traforuri în lemn, interpretînd un vocabular asemănător, adeseori cu deformări pline de ingenuitate.

În fine, interesantă ni s-a părut, ca și la exemplarele bucovinene, aplicarea, pe cercevele ferestrelor, a unor baghete subțiri strunjite și în general folosirea unor componente morfologice ale mobilierului artizanal în decorația exterioară.

Am căutat să urmărim și în alte orașe din județul Botoșani — la Darabani de pildă — trăsături ale arhitecturii populare urbane. Dar am întâlnit aici, ca și în unele orașe bucovinene, precum Solca ori Cîmpulung Moldovenesc, mai degrabă foarte frumoase monumente de arhitectură țărănească. La Darabani, o serie de clădiri, cele mai multe învecinate, de pe strada Ion Vodă — pe care o propunem ca *rezervație arhitecturală* — par transplantate direct din satele botoșanene, prezentînd caracterele cunoscute pentru Podișul Central Moldovenesc: pereți de nuiel și lut, cu furci, învelitoare de stuf, ș.a. Fenomenul e lesne explicabil ținînd seama că unele din orașele menționate s-au dezvoltat, destul de recent, din foste sate, astfel că o arhitectură urbană tradițională propriu-zisă nu a avut aici timp să se cristalizeze.

Dintre aspectele particulare întîlnite cu o anume frecvență în arhitectura țărănească a județului Botoșani, am mai reținut lipsa temeliei, prezența „coridorului” de stuf pe o latură a prispei — spațiu de protecție împotriva ploii

și vînturilor puternice situat îndeobște către nord — și frumoasele învelitori, decorate uneori, la coamă, la streășină etc. cu ajutorul „jupilor“ de stuf, sau al prăjilor subțiri din lemn ori trestie.

Impresionante sînt judiciozitatea și simțul măsurii cu care meșterul țaran a reușit să valorifice calitățile materialelor întrebuintate, să le pună în evidență texturile în alăturări fericite, completate de intervențiile economice ale culorii — pe stîlpii prispei, la baza casei, la ramele ușilor și ferestrelor — obținînd în chipul cel mai firesc acea armonie deplină cu situl natural către care aspiră și arhitectura modernă.

Casele de tîrgoveți din *Piatra Neamț* atestă la rîndu-le unele trăsături de originalitate în raport cu locuințele din aceeași categorie situate în alte orașe moldovenești prin



Bilca. Casa Muntean

aceea că, aici, apropierea de arhitectura țărănească a zonei etnografice învecinate apar mai strînse. Sînt de remarcate, astfel, frecvența caselor cu pereți din birne, folosirea, des întîlnită, a draniței la învelitoare, sau tratarea decorativă a prispei și pridvorului, cu numeroase elemente cioplite, traforate, incizate etc. O componentă distinctivă rămîne și soclul înalt, adăpostind beciul de piatră (exemplele păstrate sînt, însă, puține), o particularitate regăsită — fapt notabil — și în arhitectura satească a județului. Amintim în acest sens unele case din Agapia, înălțate pe beci și cămări, și dobîndind înfățișarea unor mici conace, dar și casele mai vechi ori mai noi din Vinători-Neamț, cu soclu generos dimensionat și prispa ridicată pe mici popi de lemn. Trebuie subliniată existența unor atare exemple, fără îndoială întrunind caracteristici ale locuinței de munte, adaptate condițiilor de climă și relief, dar constituind, nu mai puțin, cazuri aparte față de imaginea globală a arhitecturii locuinței moldovenești, în cadrul căreia prezența parterului înălțat rămîne, totuși, sporadică. De altfel, în cazul Agapiei, s-ar putea vorbi chiar de transplanturi ale arhitecturii de tîrg în ambianța locală. La Roman, în schimb, arhitectura populară civilă „de serie“ prezintă forme mult mai „urbanizate“, cu împrumuturi din morfologia clădirilor rezidențiale reprezentative (de nuanță clasicistă sau eclectică) — „pilaștri“, bosaje „rustice“, lesene, panouri scobite, guri de aerisire la pod etc. — sau cu încercări de copiere a componentelor acestei morfologii, desigur la o scară mult redusă a posibilităților (de notat, de pildă, stîlpii de lemn îmbrăcați în tencuială, imitînd coloanele). Materialele întrebuintate sînt, și ele, preluate nu odată din structura locuinței dezvoltate. Des folosită e cărămida în alcătuirea zidurilor.

În ce privește arhitectura țărănească, am putut surprinde trăsăturile ei specifice în multe din localitățile reperiolate, dar cu precădere la Pipirig și Vinători-Neamț, unde se păstrează neatinsă tradiția traforurilor atît de caracteristice caselor populare nemțene. La Vinători, am surprins totodată anumite elemente pline de interes, clă-

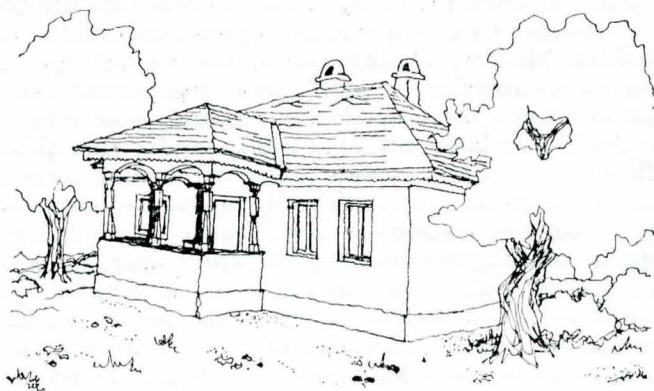
dirile mai noi: gospodării cu aspect „întărit“, cu locuința „în vinclu“, pod cu „sîn“ folosit ca șopron, și îngrăditură înaltă; anexe acoperite în două ape cu streășini suplimentare pe laturile scurte; stîlpi de gard antropomorfi etc. De asemenea, o tehnică foarte solidă a construirii pereților — din birne orizontale de grosime redusă (cca 10/15 cm) legate la distanțe mici cu ajutorul popilor verticali.

Arhitectura țărănească nouă din localitățile investigate în județul Bacău relevă asimilarea unor interesante componente ale stratului tradițional al construcțiilor populare, specifice însă, în mod destul de curios, și unor zone etnografice mai îndepărtate, cum ar fi Bucovina sau chiar Maramureșul. Este vorba de șurile cu „sîn“ și de porțile monumentale. Primele se află, în satele trotușene, în apropierea locuinței, fără a alcătui, de regulă, împreună cu aceasta și cu alte case, gospodării compacte ca în nordul Moldovei, deși asemenea cazuri nu lipsesc cu totul. De remarcat este însă faptul că modelul lor apare interpretat și în arhitectura vernaculară orășenească, la construcțiile de locuințe unde nu odată podul apare înălțat și prominent, învelitoarea de tablă prelungindu-se pe suprafețele laterale verticale. Porțile sînt întocmite din lemn,



Ciurirna. Casa Lupăș

cu un desen puțin mai simplificat ca în nordul țării, bazat pe cioplituri și traforuri, dar adeseori sînt realizate din beton, cu foi de lemn traforat dat cu argint, pentru a

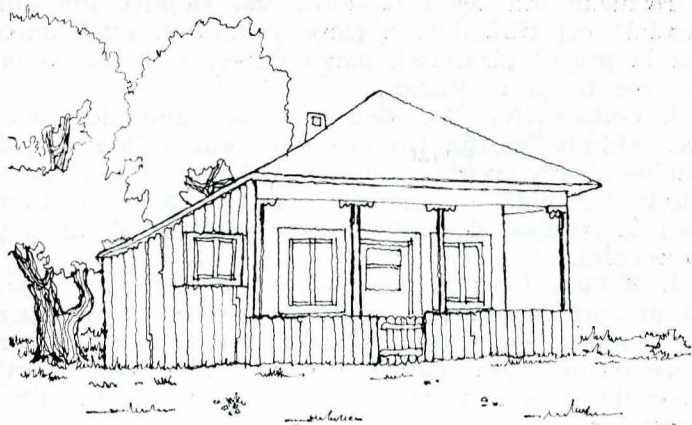


Botoșani. Casa memorială „N. Iorga“

imita metalul, și cu învelitoare de țigla. Compoziția decorativă e alcătuită pe principiul *horror vacui*, întrunind motive zoomorfe stilizate sau naturaliste și motive florale. Influența orașului la sat se manifestă și prin difuziunea unui vocabular ornamental derivat din clasicismul simplificat adoptat de arhitectura „de tîrg“: panouri scobite în tencuială, muchii rotunjite etc.

În ce privește procesul invers, de pătrundere a formelor țărănești în arhitectura populară urbană, am consemnat la Tîrgu Ocna, de pildă, procesul „dilatării“ parțialului rural: casa țărănească e transplantată la oraș fără mari modificări în morfologia arhitecturii, dar proporțiile sînt mărite și astfel expresia clădirii apare schimbată.

Alteori, pecetea urbanizării rezultă din procesul „juxtapunerii“, într-o aceeași clădire coexistînd forme constructive țărănești și motive decorative tipic orășenești. Aceste două straturi ale fondului de arhitectură populară dezvoltînd simptomele „dilatării“ și „juxtapunerii“ în ordinea



Bacău. Casă, str. Nufărului nr. 30



Tg. Ocna. Casa, str. C. Negri nr. 54



Scheia. Casa de la nr. 57

formală nu sînt separate, ci intercalate în cadrul structurii urbane. Lor li se alătură un al treilea strat, al arhitecturii „de tîrg” propriu-zise, bifurcat la rîndu-i în două modele precumpănitoare: cel al locuinței și cel al clădirii comerciale, ultimul fiind dezvoltat, la finele secolului al XIX-lea, de-a lungul unor străzi specializate. Această situație este urmarea intensificării, în perioada respectivă, a preocupărilor de sistematizare urbană, repercutate chiar și la nivelul unor orașe mici, de tipul vechilor tîrguri. Preocupările amintite sînt evidente la clădirile aflate în dreptul întretăierilor stradale și care au fost proiectate în mod vizibil spre a delimita spațiul urban creat în astfel de locuri.

Arhitectura „de tîrg” ieșeană și din alte localități ale județului Iași, în care am efectuat sondaje, se situează la înfrîngerea mai multor tradiții, împrumutînd cîte ceva din fiecare, în proporții diferite, potrivit cu importanța sau destinația clădirii. Se pot recunoaște, astfel, la Iași, sau Hîrlău, clădiri din această categorie ce aparțin tradiției „botoșănene” îndeosebi printr-o serie de elemente separate și amănunte: partiul planimetric, soclul înălțat, poziția foisorului, proporțiile acoperișului, ușile cu geamuri înguste la partea superioară, golurile terminate cu arcuri subînălțate, golurile înscrise în „chenare” scobite în tencuială, grinzile aparente ornamentate cu striatii, scîndu-

rile tavanelor decorate în chip asemănător etc. De regulă, însă, aceste elemente și detalii nu sînt întrunite laolaltă într-o aceeași clădire ci retopite în sinteze locale, alături de numeroase alte trăsături provenite din arhitectura țărănească sau din arhitectura urbană reprezentativă. Într-un singur caz am întîlnit însumate caracteristicile de bază ale construcțiilor de tîrg în cuprinsul unei singure locuințe aflate în mediul sătesc, la Șcheia, fapt cu atît mai remarcabil. Casa în discuție, adaptare destul de fidelă a „modelului botoșănean”, este o locuință dezvoltată, situabilă între conac și casa țărănească (la etaj are, de pildă, pereți de birne) dar care asimilează nu puține elemente arhitecturale urbane. Faptul în sine nu este de excepție: o serie de conace moldovenești din secolul al XIX-lea nu sînt decît transplanturi ale unor prototipuri orășenești; neobișnuit este însă modelul ales — cel al locuințelor de tîrgoveți. Un caz aparte îl constituie casele din fostul sat Bucium, integrat în prezent orașului Iași. Aici, înfrățirea caselor nu diferă la prima vedere de aceea proprie unui sat obișnuit, dar unele trăsături mai puțin curente în arhitectura rurală, precum temelia de piatră sau acoperișul în două ape, atestă influența prin contaminare a modului comun de a construi casele de la oraș. Reflexe similare am putut constata la Miroslava, unde nu de puține ori, la streășină, pașile sînt ornamentate cu „gute” neoclasic.

În ce privește arhitectura caselor țărănești, sondajele efectuate nu au relevat deosebiri importante față de ceea ce se cunoaște deja despre locuința populară specifică zonelor de cîmpie din Moldova — plan cu două sau trei încăperi, pereți de vîlătuci, cu sau fără pari întăritori, învelitoare de stuf și paie prinsă cu nuiiele sau prăjini, ș.a. Am notat totuși frecvența prispei de pămînt înguste, ca un simplu prag, fără stîlpi și balustradă, mărginind casa pe două sau pe trei laturi, întreruptă de regulă în dreptul intrării. De asemenea, la Rediu, obiceiul — mai puțin răspîndit — de a prelungi unul sau mai mulți pereți ai clădirii în chip de „ante”, protejînd astfel spații deschise, de trecere între interior și exterior, oglindind atenția dată organizării — chiar dacă spontane și sumare — a terenului în care construcția se implantează. Tot la Rediu am notat folosirea draniței la învelitoare, surprinzătoare pentru o regiune, totuși, de șes, dar explicabilă prin prezența în vecinătate — la Iași — a tîrgurilor unde se desfășeă, între altele, și material lemnos sub formă de șită sau șindrilă, provenit din ținuturile nemțene. Dranița la învelitoare și case cu pereți de birne se întîlnesc și la Șcheia (poate o influență a casei — conac din această localitate) dar aici faptul cel mai remarcabil îl constituie desigur întrebuintarea masivă a pietrei (datorată existenței, în apropiere, a faimoasei cariere) atît la zidurile caselor cît și la stîlpii de poartă cu siluetă antropomorfă, decorați cu rozete.

Urmărind și în județul Vaslui manifestarea, în arhitectura populară, a relației dintre rural și orășenesc, ni s-a părut util a întreprinde un mic „studiu de caz” asupra unei străzi marginale din capitala județului — actuala str. 11 Iunie — destul de recent constituită (după primul război mondial).

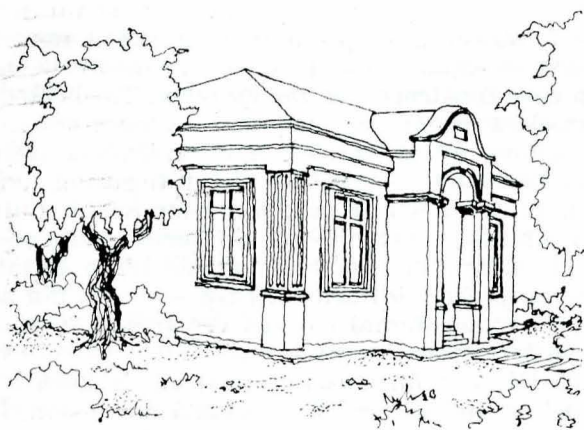
Casele acestei străzi sînt ilustrative pentru anumite fenomene de natură socio-estetică putînd fi cuprinse în categoria mai largă de aculturație. Planurile prezintă alcătuiri destul de libere, părăsind adeseori modelul rural fără a pune în lumină însă caracteristici în măsură a fi grupate tipologic. Dimpotrivă, ornamentica folosită sugerează unele clasificări posibile ale modalităților de translație și întrepătrundere a elementelor componente, urbane sau rurale. Oprindu-ne îndeosebi asupra felului cum au fost preluate și interpretate de către meșterii constructori — de multe ori identificabili cu înșiși beneficiarii locuințelor — formele decorative întîlnite în arhitectura orășenească, am notat patru asemenea moduri de absorbție și remodelare stilistică, moduri ce corespund unei relative gradații pe o scală ipotetică a originalității în interpretarea prototipurilor.



Focșani: Casă, str. Karl Marx nr. 10



Adjud. Case, str. Al. I. Cuza



Mărășești. Casă, str. I. L. Caragiale nr. 26

1. *Citatul*: diverse detalii, tîmplăria ușilor sau ferestrelor, de pildă, sînt constituite pe baza încercării de a reproduce elemente similare extrase din arhitectura clădirilor reprezentative. Am remarcat mai ales ancadramente ce par a urma modele eclectice sau aparținînd morfologiei „Art Nouveau”. Translate la scara locuințelor de care ne ocupăm, ele apar, desigur, simplificate, într-o tratare sumară și nu o dată naivă, dar nu lipsită de farmec și mai ales de amintirea originalului. Nu este vorba, evident, de „citat” în sensul deplin al termenului, de copie sau de replică (și aici intervine nu doar lipsa mijloacelor necesare dar și — probabil — lipsa dorinței de a realiza replici propriu-zise) dar totodată apare desul de limpede absența vreunei intenții de interpretare sau de modificare a prototipului ales.

2. *Parafrazarea*: situație tipică în care se reține numai funcționalitatea unor componente — de exemplu capitelul, cornișa — fără a se căuta însă și reconstituirea formei acestora. Am putut consemna astfel numeroase exemple de „pseudocapiteluri” sau de „pseudocornișe” — pentru a ne limita doar la cele două elemente enunțate

— realizate din lemn (traforat sau cioplit), din stuc, tencuială ori cărămidă, a căror înfățișare, dusă uneori pînă la pragul bizareriei, părea eliberată de tutela oricărei constrîngerii stilistice.

3. *Transpoziția*: Procedeu prin care anumitor detalii li se schimbă poziția firească sau locul obișnuit, modificîndu-se prin aceasta scara ansamblului. Nu odată am întîlnit, de pildă, o decorație ceramică aplicată (transpusă) la cornișă, decorație împrumutată însă ambianței interiorului.

4. *Metamorfозa*: utilizare liberă a unor motive și prototipuri ornamentale, modificîndu-li-se structura, poziția, funcția, semnificația. Este cazul canelurilor care, scoase complet din regimul decorativ al coloanei, devin orizontale și apar trunchiate, în chip de „montanți” ai ferestrelor.

Mai remarcăm că, în afara elementelor extrase din vocabularul decorativ citadin și prelucrate potrivit procedeeelor schițate mai sus (al căror studiu s-ar cere, desigur, întreprins și extins dincolo de aceste notații), au fost asimilate, în cartierul parcurs, motive provenind mai mult sau mai puțin direct din sistemul ornamenticii țărănești, cum ar fi stîlpii de poartă antropomorfi prezenți, în județ, și la case din Pribești, Oltenesti ș.a., prezenți de asemenea la Șcheia (jud. Iași), Corbasca (jud. Bacău) etc. prelucrați, la Vaslui, prin cioplire, în formule „urbanizate” (amintind mobilierul), sau stîlpii de prispă împodobiți cu creștări oblice, întîlniți, deopotrivă, la Pribești.

La Bîrlad am căutat, de asemenea, să repertoriem clădiri omogene ca factură de-a lungul unei aceleiași străzi, clădiri în general cu funcționalitate dublă: comercială și de locuit, construite în a doua parte a secolului al XIX-lea. Am putut constata, la aceste case, prezența unei morfologii specifice și unitare — arce subînălțate, panouri scobite, lesene schițate pe fațadă etc. —, morfologie întîlnită — și faptul ni s-a părut pe cît de surprinzător pe atît de semnificativ — și în localități rurale, de pildă la Oltenesti. Nu mai puțin interesantă este asimilarea modelelor și modelor de obirșie clasicistă în ornamentica locuinței țărănești, asimilare atestată, în cuprinsul județului Vaslui, la Pribești, Solești, etc.: de la adaptările stîlpilor de prispă la cele ale pațiilor sau ramelor ferestrelor împodobite cu „denticuli” sau „gute”, ori la „pilaștrii” plasați la colțurile caselor.

Am mai consemnat, la Pribești, unele elemente interesante ale arhitecturii noi, cum ar fi frontoanele pridvoarelor acoperite în două ape, decupate la partea inferioară după un contur curb în care se înscrie motivul solar, procedeu decorativ întîlnit și în județul Neamț. Tot în legătură cu reluarea sau repetarea unor tipologii constructive, plastice sau ornamentale, sînt de remarcat similitudinile pe care le prezintă locuințele sateelor întemeiate în regiuni de iazuri și bălți, cu cele aparținînd zonelor corespunzătoare dintr-un ținut precum cel al Botoșanilor, analogii extinse de la fizionomia generală a casei pînă la detalii. Sînt de reținut în acest sens unele practici artizanale, cum ar fi vopsirea stîlpilor în culori tari, dar și amănunte ce relevă contactul cu meseriașii orașelor, ca de pildă ușile cu geamuri mici la partea superioară (Solești) sau o anume profilatură a tîmplăriei (Pribești) evocînd-o pe cea a mobilierului de condiție modestă de la începutul secolului. Menționăm, în fine, ca situație de excepție întîlnită în cuprinsul localităților cercetate, la Oprîșița, deci nu într-o regiune montană, ci într-o regiune în care învelitorile erau adesea făcute din stuf și paie, prezența pereților din birne lutuite, de fag, plop sau tei.

Și în satele investigate din județul Vrancea, am consemnat persistența sau revenirea unor forme arhitecturale deja întîlnite în alte zone etnografice ale Moldovei. Aceasta amintește, însă, aici, și diversitatea remarcabilă a formelor de relief reunite în cuprinsul județului, forme determinînd folosirea unor materiale și a unor sisteme constructive specifice regiunilor muntoase și colinare, ori celor situate în apropierea rîurilor — ținuturi



Solești. Casa de la nr. 241

de lunci și iazuri. Am reținut între altele anumite detalii decorative, de pildă ușile alcătuite din scânduri dispuse într-o progresie de romburi, balustradele din baghete încrucișate ș.a., detalii care se regăsesc uneori și în arhitectura de târg. De asemenea, migrarea unor prototipuri ornamentale interpretate în dimensiuni diferite, de pildă la bolduri și la stâlpii de lemn.

Privitor la arhitectura populară urbană, poate cea mai interesantă identificare de forme a constituit-o înregistrarea prototipului oriental al casei „de târg” în unele orașe ca Mărășești, Odobești sau Focșani, dar și în localități sătești ca Budești sau Cotești, e drept aflate la mică distanță de aglomerările urbane, un prototip întâlnit frecvent în Moldova de nord, la Botoșani, Suceava sau Piatra Neamț. Firește, în Vrancea, el întrunește trăsături locale — între altele absența soclului înălțat sau combinarea cu tipul casei-prăvălie — dar reapariția sa în sudul Moldovei, ca simptom al unui strat absolut specific databil în prima parte a secolului al XIX-lea al arhitecturii tradiționale, se cuvine subliniată, cu atât mai mult cu cât ea explică și legătura cu orașele muntenesti și mai departe, cu ambianța arhitecturii balcanice.

Alături de această categorie de locuințe am surprins, în Vrancea, prezența unor modele ale locuinței țărănești contemporane. Asemenea exemplare oferă date îndeajuns de convingătoare pe baza cărora se poate conchide că nu puține serii tipologice răspândite în arhitectura rurală mai nouă își au originea pe deplin conturată în toate datele ei, la oraș. „Bastardizarea” unor elemente ale decorației de sursă clasicistă (lesene „rustice”, panouri de tencuială etc.) începe chiar în mediul urban. Tot aici am întâlnit și exemple de „dilatate” a casei țărănești, sau chiar clădiri izolate ce aparțin unui strat tradițional cu morfologie tipic țărănească.

Arhitectura locuinței din satele județului Galați include numeroase exemple din care se poate deduce omogenitatea unor modele caracteristice unor regiuni etnografice mai vaste sau anumitor forme de relief, de la tipuri de structură — casa cu prăvălie, șura cu „sîn” —, la elemente decorative — porțile monumentale —, sau la procedee artizanale. Impresionează și aici alăturarea meșteșugită, deși foarte economică, a stufului învelitorilor, lemnului rotund al stâlpilor subțiri sumar prelucrați, vopsiți de regulă într-una sau două culori vii, și a lutului prîspei și pereților, exprimând adaptarea organică la condițiile sitului.

În domeniul arhitecturii populare urbane, am consemnat, la Galați, existența unui eclectism local cu elemente orientale, specific construcțiilor comerciale și de locuit din cartierul portului. Podul înălțat, placat cu scânduri, folosirea cărămizii aparente vopsite în culori tari — roșu, albastru, verde — cu vopsele de ulei, geamlicul cu forme gracile și mărunțite, timplăria grijuliu finisată adeseori prin strunjire, acoperișurile joase cu învelitori, la origine, de olane, motivele clasicizante interpretate — coloanele ionice, denticulii, mutulii —, motivele orientale între care se detașează acolada și metamorfozele sale diverse, toate acestea alcătuiesc datele unei fizionomii arhitecturale de factură locală, foarte lesne de recunoscut.

O parte din elementele enumerate sînt reluate și integrate în arhitectura țărănească (arcele festonate pe stâlpi — coloană, de pildă) însă punctul de origine al unor astfel de interpretări se află tot la oraș, alcătuind substanța arhitectonică a construcțiilor „de tranziție”.

Constituirea unor modele de clădire comercială urbană adaptate rețelelor stradale, asimilarea vocabularului decorativ clasicizant, spre sfîrșitul secolului al XIX-lea, sînt sesizabile, desigur, și în raza jud. Galați. Foarte interesante ni s-au părut, aici, de pildă, exemplarele identificate la Tecuci, oraș unde moda clasicizării a înfriuit adînc stratul tradițional al arhitecturii de târg, îmbinîndu-se pe alocuri cu prototipul oriental în clădiri modeste, dar uneori deosebit de izbutite prin frumusețea proporțiilor, prin robustețea și pregnanța unei expresii plastice simplificate.

Cercetarea întreprinsă, pe parcursul căreia s-au ivit și observațiile de mai sus, a urmărit între altele, cu precădere, surprinderea unor trăsături ale arhitecturii populare urbane, la dimensiunile unei provincii istorice, integrîndu-se în studiu exemple mai vechi sau mai noi. La capătul ei, a reieșit odată mai mult în evidență necesitatea repertoriului acestui patrimoniu, și ca temei al unor demersuri concrete, prin care fondul constituit autohton să-și poată păstra în continuare viabilitatea.

NOTE

* Această documentare a fost întreprinsă pentru *Repertoriul arhitecturii populare (civile) din Moldova*, lucrare elaborată în anii 1981—1983, în cadrul Institutului de Istoria Artei

** Ne referim, în principal, la următoarea bibliografie, firește selectivă: Grigore Ionescu, *Istoria arhitecturii în România*, Ed. Academiei, București, 1963, 1965; Idem, *Arhitectura populară în România*, Ed. Meridiane, București, 1971; Eugenia Grecanu, *Structura urbană a orașului Roman, mîrturie a trecutului istoric*, în „Revista muzeelor și monumentelor” — Monumente istorice și de artă, XLIV, 1975 nr. 2; idem, *Ansamblul urban medieval Botoșani*, București, 1981; Constantin Joja, *Specificul arhitecturii urbane românești*, în „Studii și cercetări de istoria artei”. Seria Artă plastică, 17, 1970, nr. 1; Paul Petrescu, *Arhitectura civilă a Botoșanilor*, în „SCIA”, Seria Artă plastică, 16, 1969, nr. 2; idem, *Considerații asupra raporturilor dintre arhitectura rurală și cea urbană în sud-estul Europei în secolele XVIII și XIX*, în „SCIA”, — Seria Artă Plastică, 17, 1970, nr. 2; idem, *Arhitectura țărănească de lemn din România*, Ed. Meridiane, București, 1974; idem, *Transformări în arhitectura populară românească (1945—1974)*, în „SCIA” — Seria Artă plastică, 22, 1975; Paul Petrescu, Georgeta Stoica, *Arta populară românească*, Ed. Meridiane, București, 1981; Georgeta Stoica, *Interiorul locuinței țărănești*, Ed. Meridiane, București, 1973; Maria Cioară, *Zona etnografică Rădăuți*, Ed. Sport-Turism, București, 1979; Dorinel Ichim, *Zona etnografică Trotus*, Ed. Sport-Turism, București, 1983; Nicolae Cojocaru, *Casa veche de lemn din Bucovina*, Ed. Meridiane, București, 1983.

RÉSUMÉ

Le présent article représente un examen d'ensemble des fiches d'observations portant sur l'architecture de 56 localités tant urbaines que rurales de Moldavie, démarche qui a permis à l'auteur de tirer certaines conclusions à l'appui de l'opinion selon laquelle il a existé des échanges permanents entre l'architecture populaire des villes et celle des villages, entre l'architecture populaire et celle évoluée, d'où la possibilité en dernier ressort de mieux définir la catégorie d'architecture traditionnelle du XIX^e siècle dite „architecture de bourg”.

Ces résultats confirment une série de conclusions établies par les recherches antérieures, tout en dévoilant certains aspects inédits dont devra tenir compte toute tentative d'interprétation globale, au niveau d'une province historique (la Moldavie en l'espèce), d'une architecture foncièrement multiforme. Voici quelques-uns de ces aspects:

— la dialectique des procédés de construction dans l'architecture populaire, où se manifeste en permanence le recours aux procédés traditionnels à côté de l'assimilation créatrice des éléments novateurs;

— les traits de continuité et d'interférence mis en lumière par l'examen comparatif des habitations moldaves d'un certain standard du XVIII^e siècle, d'une part, et des maisons de paysans ou d'habitants des bourgs qui sont parvenues jusqu'à nous, de l'autre;

— l'existence de décorations tant intérieures qu'extérieures, dans lesquelles des modèles de source orientale ont été remaniés en concordance avec le fonds artistique autochtone, donnant lieu à des synthèses locales pleines d'intérêt, à côté d'un vocabulaire ornemental tout différent, fondé sur l'interprétation par les artisans de village du répertoire de l'architecture d'inspiration classique.