

Fără a fi considerată pînă la această dată în literatura de specialitate o zonă etnografică distinctă, Podgoria Panciului prezintă totuși particularități interesante în ceea ce privește cultura materială și spirituală a satelor care o compun, notele specifice ale acesteia pornind, cum este și firesc, din caracteristica dominantă a ocupației locuitorilor — cultivarea din cele mai vechi timpuri a viței de vie, cu toate consecințele de ordin economic și social pe care aceasta le implică.

Cercetările etnografice propriu-zise în localitățile de pe platformele de relief ce compun Podgoria Panciului sînt de dată recentă¹ și au în vedere sectoare care sînt departe de a întregi tabloul culturii populare din zonă, domenii întinse cum ar fi de exemplu cel al folclorului literar, muzical și coregrafic, al obiceiurilor etc. așteptîndu-și încă cercetătorii.

Judecăți de valoare de prestigiu, cum ar fi cele aparținînd lui Ion Diaconu, afirmă că zona etnografică a Vrancei, vecină cu Podgoria Panciului și cea a Odobeștilor, depășește cu mult limitele istorice ale ținutului². Nu știu exact ce localități avea în vedere I. Diaconu la acea dată, însă cu siguranță se referea și la o bună parte din satele componente ale Podgoriei Panciului, cursul superior al Văii Sușiței, Valea Milcovului etc.

Existența unor sate aparținînd inițial de Ocolul Vrancei — cum ar fi Ireștii, localitate care păstrează și astăzi aceleași caracteristici etnografice ca și satele vrîncene cu care se află în hotar — precum și a faptului că documentele îi arată pe vrînceni ca avînd întinse proprietăți cultivate cu viță de vie în hotarul satelor Tifești și Clipicești, ne dovedesc „a priori” că într-o epocă nu prea îndepărtată satele Panciului aveau note comune cu cele din Vrancea vecină mult mai numeroase decît astăzi³. Cît privește sectorul la care ne vom referi, respectiv *arhitectura populară și în special cea a monumentelor de cult*, asemănările și particularitățile se dovedesc a fi deosebit de interesante. Acest lucru este de altfel observabil și în localitățile situate dincolo de limita nordică a zonei Panciului, respectiv pe valea Domoșiței din Ținutul Adjudului. Nu ar fi, credem, lipsită de interes o cercetare amplă care să demonstreze că de fapt întreaga zonă de sud-vest a Moldovei în care trebuie incluse Valea Milcovului, Țara Vrancei, Văile Sușiței, Zăbrăuțului și Domoșiței — adică exact ceea ce a format din vremuri străvechi Ținutul Putnei — constituie o vastă zonă în care unitatea administrativă feudală — și mai apoi modernă — moldovenească, care era ținutul, a dus de-a lungul veacurilor la conturarea unei culturi materiale și spirituale unitare, vizibilă în primul rînd în limbă⁴, arhitectură și port popular.

De asemenea, nu este deloc neglijabilă nici precizarea că Ținutul Putnei este, în toată istoria Moldovei, regiunea unor puternice obști de țărani răzeși, cu o situație economică înfloritoare și un ridicat nivel de conștiință atît în ceea ce privește rolul pe care îl deținea în apărarea statului⁵, precum



Fig. 1. Casă din Satu-Nou, Panciu.

și a tenacității cu care a luptat de-a lungul veacurilor împotriva tendințelor acaparatoare ale marii boierimi, în special în epoca fanariotă⁶.

Avînd în vedere aceste sumare, dar absolut necesare precizări de ordin general, arhitectura tradițională din satele pîncene se va situa, cum este și firesc, în aria arhitecturii țărănești de lemn din țara noastră, constatare ce s-a impus în urma unor ample investigații în localități situate mai ales pe cursul superior al Văii Sușiței, respectiv zona comunelor Răcoasa, Cîmpuri și Soveja, iar în ultimul timp și în localitățile din podgorie.⁷

Așadar, într-o regiune aflată în imediata vecinătate a unor codri seculari — este suficient să amintim numai pădurile din Masivul Zăbrăuțului — construcțiile au fost ridicate din lemn, stejarul fiind specia folosită cu precădere. Pentru realitatea etnografică de la începutul secolului nostru casele construite din birne, pe temelii de piatră, sau din nuiele pe schelet de lemn erau încă prezente vii. Ceea ce este însă semnificativ și de o deosebită importanță în sprijinul afirmațiilor de la începutul studiului nostru este faptul că tipologia formelor de plan a casei țărănești din zona de care ne ocupăm nu înregistrează — cu excepția absenței tipului arhaic al casei cu cămară — nici o deosebire de Vrancea.⁸

Prin urmare, de la casa cu tindă și cămară, următoarea treaptă evolutivă este marcată și aici de apariția celei de-a doua camere („casa mare”) și preluarea de către „chiler” a funcțiilor pe care le avea cămară.

Odată cu dispariția camerei asimetrice (cu „cot”) și transformarea tindei în „sala casei”, se poate spune că, în linii generale, planul casei țărănești din zona Panciului s-a apropiat tot mai mult de exigențele impuse treptat arhitecturii populare de evoluția economică și socială înregistrată în ce-a de-a doua jumătate a secolului XX.

¹ E. Pavel, *Contribuții la studiul portului popular din jud. Vrancea*, în „Studii și comunicări”, vol. II, Focșani, 1979, p. 171—191; „Panciu, File de cronică” (colectiv de autori), București, 1982.

² I. Diaconu, *Ținutul Vrancei*, vol. I, București, 1969.

³ A. Sava, *Documente putnene*, I. Focșani, 1929.

⁴ I. Iordan, *Graiul putnean*, în „Ethnos”, Focșani, 1941, p. 90—117.

⁵ D. Cantemir, *Descriptio Moldaviae*, București, 1973; E. Zaharia, *Organizarea social-economică și militar-politică a românilor din mileniul I. Satele depălmășe de tip vrîncean*, în „Vrancea, Studii și comunicări”, IV Focșani, 1981, p. 141—149.

⁶ A. Sava, *op. cit.*

⁷ Avem în vedere campania de repertoriere a monumentelor de arhitectură populară conservate în situ.

⁸ I. Cherciu, *Arhitectura tradițională din Țara Vrancei — Casa țărănească*, în „Revista muzeelor și monumentelor — Monumente istorice și de artă”, nr. 2/1982, p. 67 și urm.



Fig. 2. Casă cu tindă și cămară din Frecăței — Movilița (detaliu).

O prezență notabilă, mai ales din punctul de vedere al realizării artistice, este casa cu pridvor, a cărei apariție coincide cu dezvoltarea pe scară tot mai largă a decorului traforat.

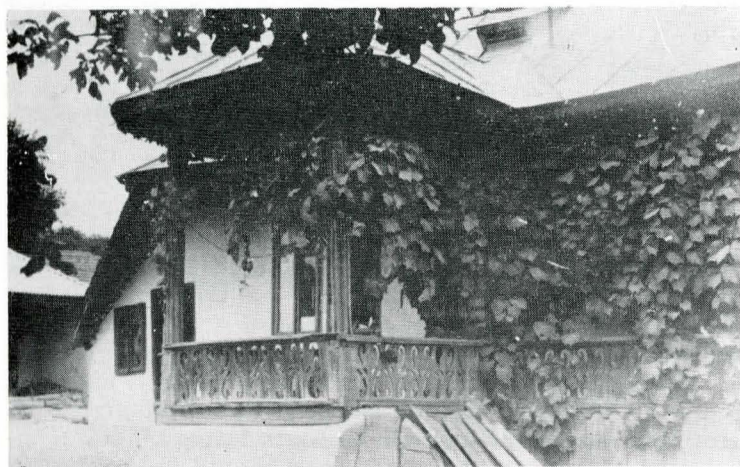


Fig. 3. Casă cu pridvor din Fitionești.



Fig. 4. Biserica din Chițcani-Movilița.

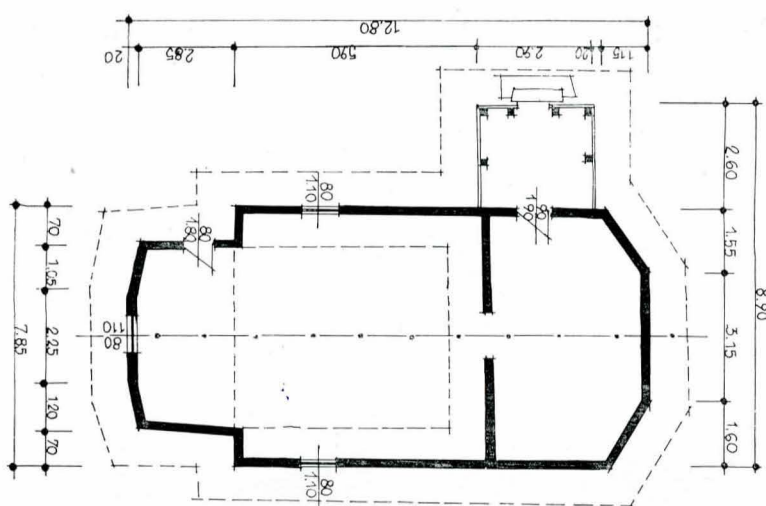


Fig. 5. Biserica din Chițcani-Movilița (plan).

La casele vechi, unele din ele situate chiar în zonele periferice ale orașului Panciu, elementele de decor, în special stâlpii crestați, creează la un moment dat impresia că te afli într-un sat de la poalele munților Vrancei, la aceasta contribuind și faptul că șindrila este unul din materialele de acoperit preferate de toate localitățile podgoriei.

Trecând la analiza monumentelor de cult, remarcăm de la început că așa după cum bisericile de lemn din Țara Vrancei au nota lor specifică foarte pronunțată, izvorită pe de o parte din frecvența unor forme de plan străvechi iar pe de altă parte din plastica arhitecturală a pridvoarelor amplasate pe latura de sud a lăcașului⁹, tot astfel monumentele din localitățile Chițcani și Sperieți — com. Movilița, Minăstioara — com. Fitionești și Străoane de Sus — com. Străoane¹⁰ prezintă o serie de particularități care le conferă o notă originală ce duce, în cele din urmă, la conturarea unui specific zonal deosebit de cel al regiunilor înconjurătoare. Mai mult decât atât:

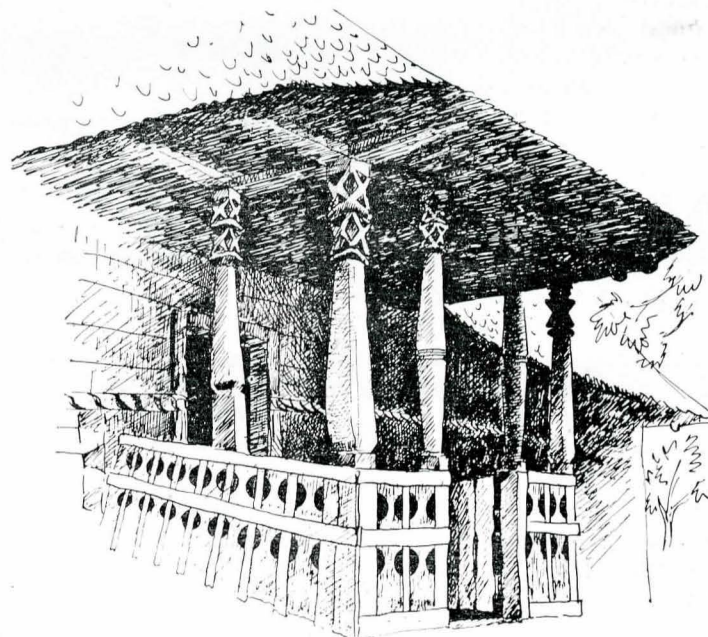


Fig. 6. Pridvorul bisericii din Chițcani-Movilița.

dacă bisericile de lemn vîrncene nu impresionează prin monumentalitate, existînd un anumit raport de proporții între

⁹ Idem, *Arhitectura tradițională din Țara Vrancei*, în „Revista muzeelor și monumentelor”, — Monumente istorice și de artă, nr. 1/1983 p. 65 și urm.

¹⁰ Primul război mondial, care a adus mari nenorociri asupra satelor din sudul Moldovei unde se dădea bătălia hotărîtoare pentru destinele României, a provocat distrugerea bisericilor de lemn din Ciolănești — catapeteasma pictată pe pînză de aici a fost salvată și așezată în pridvorul bisericii din Minăstioara — și Ghimicești, precum și avarierea gravă a bisericii din Străoane. Aceasta din urmă, lovită de un obuz pe latura de răsărit, a fost înconjurată de o centură din cărămidă și bolovani la soclu, înlăturată cu ocazia lucrărilor de restaurare.



Fig. 7. Biserica din Străoane în vara anului 1983.

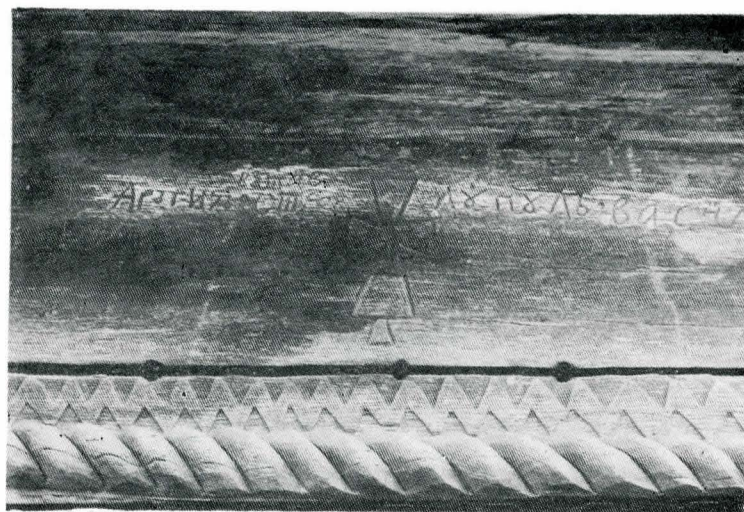


Fig. 8. Inscripția de deasupra ușii bisericii din Străoane.

casa țărănească și lăcașul de cult, monumentele din Străoane și Minăstioara se detașează net de arhitectura laică a zonei, fapt ce se datorează unei mai puternice influențe pe care arhitectura bisericilor din zid a exercitat-o la un moment dat asupra celor din lemn.

Înălțate pe temelii joase de piatră¹¹, din birne masive de stejar, încheiate în coadă de rindunică și acoperite cu șindrilă, bisericile din Chițcani, Străoane și Minăstioara și-au conservat admirabil înfățișarea inițială, deși obiceiul învelirii cu scinduri a pereților exteriori, atât de frecvent în Țara Vrancei, îl întâlnim și aici¹². La Sperieți, chiar dacă pereții au fost tencuiți, din punct de vedere planimetric bisericii i s-a păstrat forma inițială.

Acoperișul, foarte înalt la Străoane și Minăstioara, prevăzută cu streșini extrem de largi, susținute de console în

trepte, este realizat, la primul monument, într-o tehnică originală care contribuie din plin, alături de celelalte elemente arhitecturale — pridvor, clopotniță cu două nivele de pe pronaos etc., — la înfățișarea cu totul aparte a acestei biserici.

Trecind la analiza formelor de plan, observăm că singura biserică având forma arhaică de navă cu pronaos poligonal și absida altarului decroșată este cea din Chițcani. Anul 1470, păstrat de tradiție ca fiind cel al construirii lăcașului, nu poate fi acceptat, datorită simplului motiv că bisericile construite din lemn, material supus biodegradării, au, așa cum s-a subliniat, o „viață” a lor, dăinuirea celor mai multe dintre ele datorându-se prefacerilor succesive de-a lungul secolelor.¹³ Valoarea excepțională a bisericii din Chițcani se datorează menținerii nealterate a formei de plan inițiale și a unor elemente artistice străvechi care, împreună cu clopotnița din lemn — construcție aparte, aflată în grădina bisericii — creează un ansamblu cu adevărat unic în felul său. Nici unul din monumentele din Podgoria Panciului nu a păstrat însă forma de plan cu absida altarului nedecroșată așa cum o întâlnim în Vrancea vecină la bisericile din Valea Sării și Poiana. Planul bisericii din Chițcani este același cu al bisericii din Prisaca — Vrancea, asemănarea mergând până la identitate (avem în vedere faptul că accesul se face la ambele lăcașuri printr-un pridvor deschis amplasat pe latura de sud). Dacă la Prisaca decorul crestă manifestă tendințe barocizante, stilpii pridvorului de la Chițcani, adăugat cu siguranță tot în secolul al XVIII-lea, sînt crestați cu motive geometrice de o frecvență maximă în Țara Vrancei și în multe alte zone etnografice din Moldova.¹⁴ De asemenea, absența turnului clopotniță, care la Străoane și Minăstioara capătă proporții monumentale, apropie foarte mult acest lăcaș de casa țărănească cu foișor.

Monumentele de la Străoane de Sus și Minăstioara se deosebesc însă net de o bună parte din bisericile vrîncene cît și de cea de la Chițcani, atît prin forma de plan — naosul este prevăzută cu două abside laterale ca la bisericile din zid — cît și prin apariția pridvorului deschis, amplasat pe toată latura de vest în continuarea pereților pronaosului. Acest din urmă aspect le conferă o particularitate tipologică și stilistică cu totul aparte în cadrul arhitecturii tradiționale din întreaga Moldova sudică, Podgoria Panciului detașându-se clar pentru construcțiile cu caracter religios din secolul al XVIII-lea.

Aspectul actual al bisericii din Străoane, datorat finalizării lucrărilor de restaurare-conservare terminate în vara anului trecut¹⁵, au permis reconstituirea intervențiilor și prefacerilor succesive pe care acest lăcaș, întemeiat după tradiție în 1477¹⁶, le-a suferit de-a lungul veacurilor, fiecare epocă lăsîndu-și amprenta sa stilistică.

Dacă acordăm crezare tradiției locale și admitem — cum de altfel este și logic — existența neîntreruptă a unui lăcaș de cult la Străoane, una din reconstruiri poate fi datată în secolul al XVII-lea, conform caracteristicilor ortografice ale inscripției săpate în lemnul de deasupra intrării,¹⁷ și care indică numele lui Drăghici, vătaf Stroe, Lupul și Vasile, meșteri sau copărtași la opera de refacere.

Aportul decisiv în stabilirea aspectului definitiv al monumentului revine însă secolului al XVIII-lea, perioadă în care, așa cum s-a observat deja, inițiativele ctitoricești trec de pe seama marii boierimi pe aceea a breslelor orășenești și țărănimii, ca urmare a unei conjuncturi politice specifice pentru țările române¹⁸. Ținutul Putnei, aflat la răsrucea celor trei țări românești, devine receptiv la noul limbaj artistic a cărui recuzită cuprinde elemente de plastică barocă. Este suficient să amintim că în orașul de scaun al ținutului — Focșani — se înalță în această perioadă biserica Proorocul

¹¹ Temeliile bisericilor de lemn din Podgoria Panciului nu au nici elevația și nici lățimea celor de la monumentele similare din Vrancea. O primă analiză a acestor particularități este făcută de L. Pavel și Rodica Manoliu în studiul „Monumente de arhitectură populară din lemn din patrimoniul jud. Vrancea”, în vol. „Studii și comunicări”, Focșani, 1978. Acest studiu este primul, în ordine cronologică, care abordează aspectele ridicate de arhitectura bisericilor de lemn din această parte a țării noastre.

¹² Cu excepția bisericii din Chițcani și parțial a bisericii din Minăstioara, biserica din Străoane a fost acoperită, pînă la începerea lucrărilor de restaurare, cu scindură geluită din brad (inclusiv pridvorul).

¹³ P. Petrescu, *Arhitectura țărănească de lemn din România*, București, 1974.

¹⁴ Ioana Cristache-Panait, *Bisericile de lemn din Curbura Carpaților*, în „Spiritualitate și istorie la Întorsura Carpaților”, II, Buzău, 1983, p. 254.

¹⁵ Imaginile care redau monumentul sînt pînă la această dată inedite.

¹⁶ Biserica ar fi fost înălțată de legendarul Stroe, oștean de-al lui Ștefan cel Mare.

¹⁷ Ioana Cristache-Panait, *op. cit.*, p. 254—255.

¹⁸ V. Drăguț, *Arta românească*, București, 1982, p. 419.

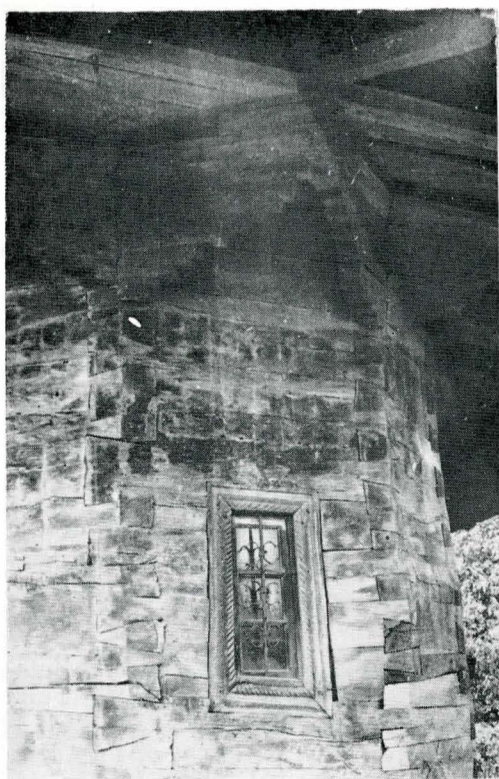


Fig. 9. Biserica din Străoane. Detaliu de la absida altarului.



Fig. 10. Biserica din Străoane. Detaliu de la ancadramentul ușii în timpul lucrărilor de restaurare din 1983.



Fig. 11. Biserica din Străoane la încheierea lucrărilor de restaurare din 1983.

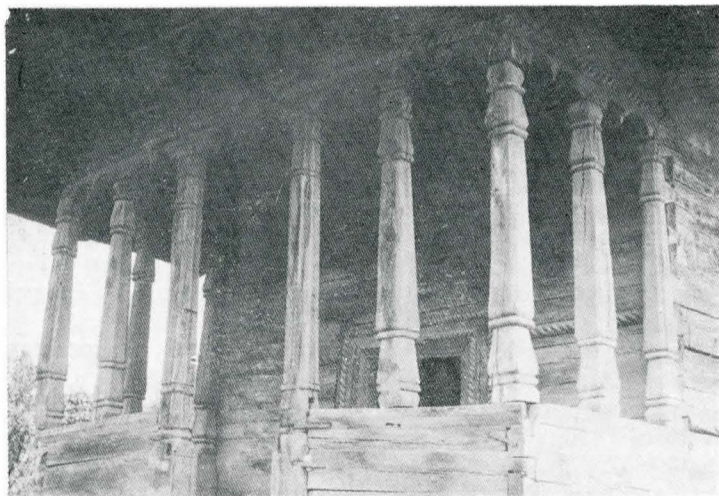


Fig. 12. Pridvorul bisericii din Străoane.

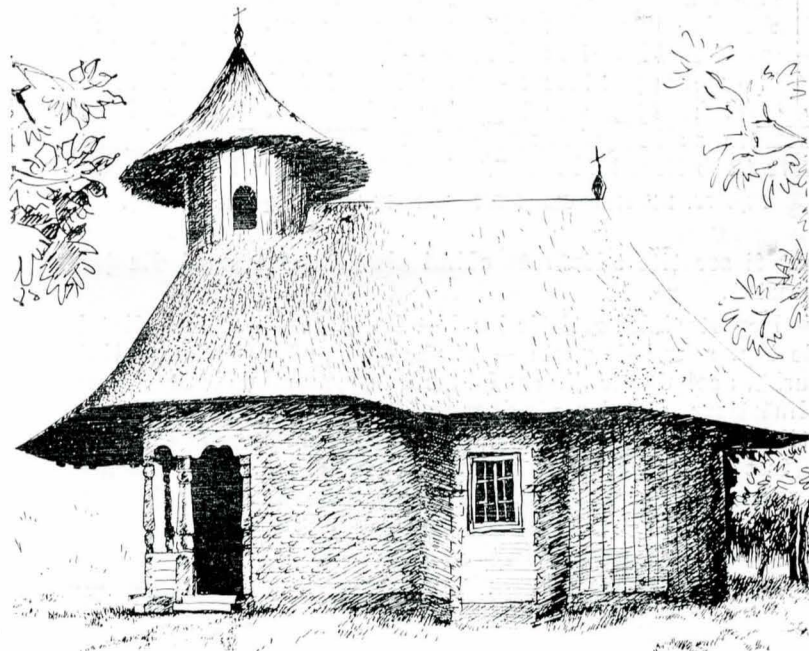


Fig. 13. Biserica de lemn din Minăstioara-Fitionești.

Samoil pe care o putem considera fără rezerve un adevărat breviar ce ilustrează căile de pătrundere și modalitățile de exprimare ale noului curent artistic al cărui teren de afirmare fusese pregătit de stilurile anterioare.¹⁹

Exigențele veacului al XVIII-lea impun, pentru monumentele de la Străoane și Minăstioara, modificări radicale, în sensul adăugirii absidelor laterale, a construirii turnului de pe pronaos, pridvorului etc. Considerăm însă că elementul care conferă nota absolut originală a celor două monumente de arhitectură este pridvorul, construit — așa cum se poate constata cu destulă ușurință la o simplă comparație — de aceeași echipă de meșteri.

Sistemul de boltire nu prezintă elemente care să necesite considerații ample, fiind derivat, ca la marea majoritate a bisericilor de lemn din cel semicilindric²⁰. La Chițcani, interiorul este acoperit de o boltă semicilindrică, comună pentru

toate încăperile. Dispărută la Străoane²¹, ea indică la Minăstioara punctul din care au pornit modificările ulterioare.

Cea mai interesantă latură a analizei monumentelor avute în discuție rămîne însă cu siguranță cea artistică.

Dacă biserica din Chițcani se dovedește a fi păstrătoarea unor elemente decorative profund ancorate în repertoriul ornamental de străveche tradiție, într-o perfectă armonizare cu planul atât de apropiat de cel al casei țărănești, monumentele din Străoane și Minăstioara se situează, așa cum am subliniat, pe coordonatele stilistice ale altei epoci. Credem că nu greșim afirmînd că biserica din Chițcani poate fi considerată punctul de la care s-a pornit la un moment dat la Străoane și Minăstioara pentru a se realiza în ultimă instanță, ca rezultat al unei maturizări artistice și al unei sinteze absolut originale, petrecute în secolul al XVIII-lea, două monumente care

¹⁹ Ibidem, p. 419 și urm.

²⁰ L. Pavel, Rodica Manoliu, *op. cit.*

²¹ Bolta va fi refăcută pornindu-se de la elementele rămase și prin analogie cu monumente similare.

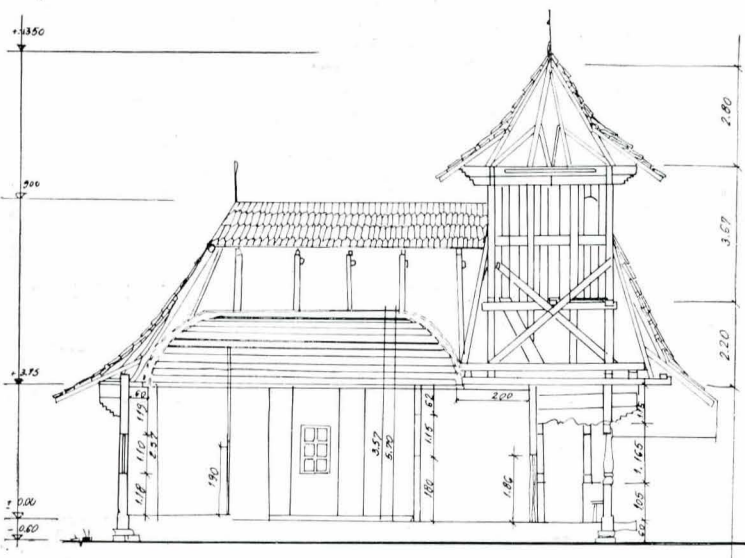
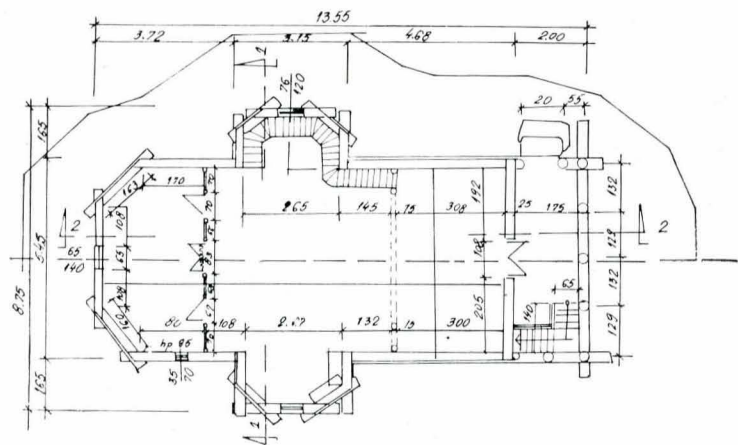


Fig. 14. Biserica din Mănăstioara-Fitionești (plan-sețiune).

pot fi socotite adevărate culmi ale artei lemnului din țara noastră.

Repertoriului artistic local — funia, rozeta solară, dinte de lup, solzul de pește — meșterul popular îi adaugă linia curbă, acolada etc., în așa fel încât pridvoarele de la Străoane și Mănăstioara sînt departe de a se situa pe aceleași coordonate stilistice cu cel de la Chițcani, chiar dacă și acesta din urmă a fost adăugat tot în secolul al XVIII-lea. De asemenea, amplasarea lor pe toată lățimea monumentului lasă o cu totul altă imagine decît elegantele pridvoare ale bisericilor vîncene din Valea Sării, Prisaca și Vetrești²². Impresia de neuitat pe care o produce asupra privitorului „coloanele” din

²² I. Cherciu, *op. cit.*, p. 67—68.

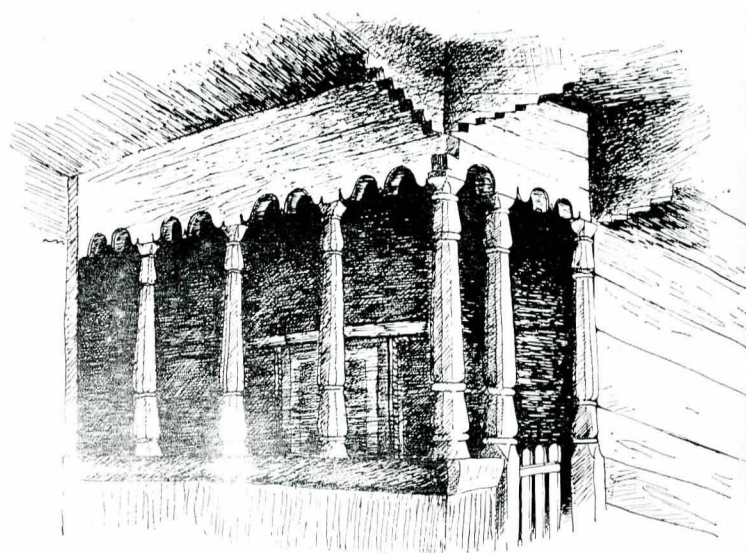


Fig. 15. Pridvorul bisericii din Mănăstioara.

lemn ale pridvoarelor de la Străoane și Mănăstioara se datorează nu numai armoniei și echilibrului — stilul țaranului român conținînd în sine toate elementele coloanei clasice²³ — ci și sentimentului că, brusc, respiri și acea undă de forță telurică pe care o emană *templul grec*.

*
*
*

Dacă în privința arhitecturii casei țărănești nu se remarcă deosebiri notabile între satele pîncene și Vrancea vecină, analiza arhitecturii monumentelor de cult poate duce la observații interesante menite să plaseze această zonă pe coordonate specifice în studierea culturii populare tradiționale din județul Vrancea și respectiv sud-vestul Moldovei.

Prin menținerea la biserica din Chițcani a planului în formă de navă cu absida altarului decroșată, prin prezența pridvorului deschis amplasat pe latura de sud, Podgoria Panciului este o verigă între monumentele din Țara Vrancei și cursul superior al Văii Sușitei și cele de pe Valea Domoșitei — pentru a ne menține în limitele istorice ale Ținutului Putnei de odinioară și ale actualului județ Vrancea.

Sub raport artistic, repertoriului tradițional, reprezentat magistral la biserica din Chițcani, i se adaugă elemente din recuzita barocului moldovenesc din cea de-a doua jumătate a secolului al XVIII-lea, cele două monumente de la Străoane și Mănăstioara putînd fi considerate drept remarcabile încunări ale unei sinteze originale apărute într-o regiune în care specificul ocupațional a permis, la un moment dat, o mai largă deschidere la curente și tendințele artistice ale vremii.

²³ Al. Tzigara-Samurcaș, *L'Art paysan en Roumanie*, București, 1931

RÉSUMÉ

L'étude de l'architecture populaire de la zone de Panciu (dép. de Vrancea) et, en particulier, de ses monuments religieux peut aboutir à des conclusions intéressantes sur les traits spécifiques de la culture populaire traditionnelle de cette zone viticole du SO de la Moldavie.

Bien que la tradition locale assigne les églises de Chițcani-Movilița et de Străoane au XV^e siècle (au règne d'Etienne le Grand) et celle de Mănăstioara au XVI^e siècle, les édifices actuels sont en fait le résultat de

réfections successives, l'apport décisif dans la réalisation de leur forme actuelle revenant au XVII^e et au XVIII^e siècles.

Le maintien du plan archaïque rectangulaire (Chițcani), ainsi que la valeur artistique des porches et des cordons décoratifs médians (Chițcani, Străoani, Mănăstioara), situent ces monuments parmi les réalisations prestigieuses de l'architecture populaire des XVII^e—XVIII^e siècles.