

La extremitatea nordică a comunei Corbasca din județul Bacău se află micuțul sat Pogreț. Pe aceste plaiuri, mai mulți meșteri lemnari au fost puși de către paharnicul Constantin Balș să ridice din lemnul stejarilor seculari o biserică. Această ctitorie a fost a Schitului Blagoveștenie ce este pe hotarul moșiei Sucmezeu¹, pe apa Pogrețului, aparținând în trecut de fostul ținut al Putnei.

Prima atestare documentară a satului Sucmezeu, ce avea să devină mai tirziu Pogreț, datează din iunie 1617, cînd Radu Vodă Mihnea întărește lui Năbădaico biv-vornic „satul Sucmezeu și 599 de curături în pădurea imensă și 3 oașe curături de fin”².

Din hrisovul domnesc dat de Scarlat Grigore Ghica Voievod, în anul 1758, aflăm că schitul Sucmezeu „iaste făcut din temelie de cinstil și credincios boierul domniei mele dumnealui Constantin Balșe biv vel vornic și iaste închinat metho de singur numitul vornic la Schitul cel Mare din țara Leșească”³. Prin același hrisov domnesc, schitul Sucmezeu era scutit de a plăti desetină, goștină, vădrărit, dări de vite, iar „doi liudi poslușnici” erau și ei scutiți de bir.

Știri privind situația schitului la începutul secolului al XIX-lea le aflăm din diiata vornicului Balș, fiul, dată la 1 ianuarie 1808⁴. Din această sursă rezultă că după ce Schitul cel Mare din Polonia a căzut sub stăpînirea austriacă, schitul Sucmezeu, care îi fusese închinat, se slobozește de sub aceasta și rămîne sub ocrotirea vornicului Constantin Balș, fiul. Acesta îl transmite la rîndu-i Mitropoliei din Iași, împreună cu toate moșiile și veniturile pentru finanțarea Seminarului de la Socola, de curînd înființat.

Harta rusă ridicată în anul 1831 înregistra în ținutul Tecuciului un număr de 8 lăcașuri de cult, printre care erau menționate Răchitoasa și Pogrețul.

*
* *

Biserica de lemn „Buna Vestire” din Pogreț-Corbasca a stat în atenția specialiștilor atît pentru arhitectura interesantă cît și pentru vechimea ei, fiind declarată monument istoric. Asupra acestui monument arhitectural, Ioan Frăsinescu făcea următoarele aprecieri: „Pridvorul de la intrare preluat din arhitectura caselor țărănești din zonă, evazarea streșinei în zona pridvorului, sistemul ingenios de tratare a bolților de lemn cu nervuri în torsadă și rozetele sculptate ce constituie cheia bolții, cît și elementele de mobilier reprezentate prin catapețasmă, strane etc. fac ca acest monument să fie edificilor pentru cel ce studiază arhitectura construcțiilor de lemn din perioada 1700—1800”⁵.

În ceea ce privește anul ctitoriei sale au fost lansate mai multe ipoteze. Astfel, cercetătorul Nicolae Stoicescu o menționa ca fiind ante 1752⁶. În „Marele dicționar geografic al României” datarea era făcută după o inscripție ce se afla în



Biserica de lemn din Pogreț—Corbasca înainte de demolară din 1968, vedere din sud-vest.



Biserica de lemn din Pogreț—Corbasca refăcută.

altar, pe o icoană, și care a fost greșit transcrisă — 1774⁷. Într-adevăr, pe spatele icoanei împărătești ce reprezintă Maica Domnului cu pruncul, situată la baza tîmplei, se află o însemnare cu cerneală neagră, cu caractere chirilice, avînd următorul conținut: „Eu Pahomie ot Po(g)letu. I vrei să știi aci la schit(u)l Po(g)lețului de părintele Vlădica Leon cu zisa boierilor Constantin Balș și a fiu de ani buni 30. Schit. Și cine a ceti să zică de mine să li se ierte păcatele la anu’ 1743 mesat 19”. Prezența Vlădicăi Leon aici, la Pogreț, poate fi pusă în legătură cu un eveniment important din viața schitului, probabil tîrnosirea lui, însemnarea menționînd și pe boierii Constantin și fiul său. Chiar dacă este vorba de o trecere întîmplătoare a Vlădicăi Leon pe aici, anul 1734 din josul însemnării ne confirmă că la această dată biserica schitului exista.

¹ D. Hrițcu, *Schitul Sucmezeu și hrisovul domnesc al lui Scarlat Gr. Ghica voievod* — 1758, în „Mitropolia Moldovei și Sucevei”, anul XLIII, nr. 5—6, mai-iunie, 1967, p. 396—402.

² Gh. Ghibănescu, *Surele și izvoade*, vol. XXII, p. 136—146.

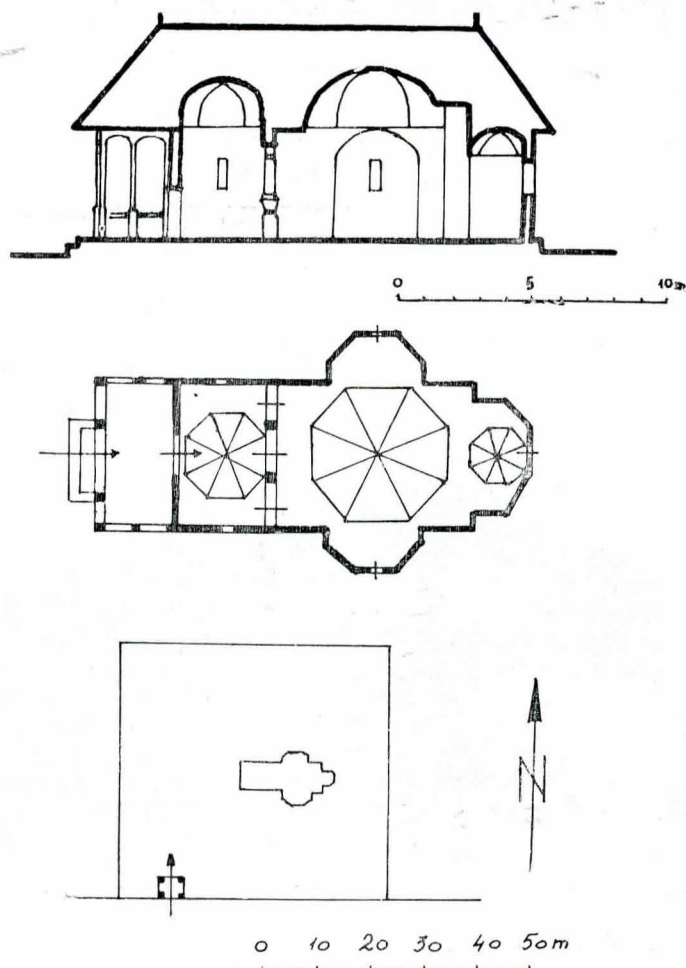
³ Cf. D. Hrițcu, *op. cit.*, p. 396.

⁴ Vezi conținutul diiatai în D. Hrițcu, *op. cit.*, p. 401—402.

⁵ I. Frăsinescu, *Biserica din Pogreț*, în „Ateneu”, Bacău, nr. 4, 1973.

⁶ N. Stoicescu, *Repertoriul bibliografic al localităților și monumentelor medievale din Moldova*, București, 1974, p. 655.

⁷ „Marele dicționar geografic al României”, vol. V, p. 24.



Biserica de lemn din Poglet—Corbasca, elevație, plan și plan de situație.

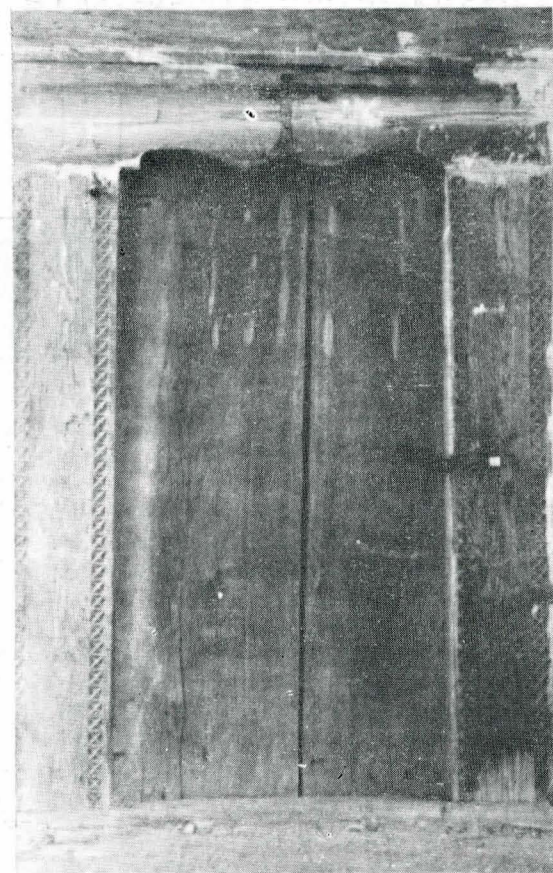
Astfel stînd lucrurile în privința datării bisericii, nu putem fi de acord cu autorii unui studiu care au luat drept dată de construcție a bisericii anul 1828 însemnat pe o grindă exterioară⁸. Dat fiind faptul că am stabilit datarea bisericii schitului Poglet ca fiind ante 1734, considerăm că anul 1828 creștat pe grindă vrea să însemne mai degrabă data cînd a avut loc o reparație, cînd anumite părți ale construcției au fost înlocuite cu altele noi, inclusiv această grindă.

În Catagrafia bisericilor Moldovei din anul 1809 figura și biserica de lemn din Poglet ca aparținînd Schitului Suemezeu⁹. La sfîrșitul secolului trecut se spunea despre această biserică: „este frumos făcută și bine conservată”¹⁰. Starea ei de conservare era bună deoarece, după cum menționa același izvor, „La 1880 s-a mai reparat puțin, cu spesele locuitorilor”.

După cum rezultă din dosarul monumentului, aflat la Oficiul Județean pentru Patrimoniul Cultural Național Bacău, în anul 1929 biserica a fost acoperită cu șindrilă, iar de aproape 50 de ani nu s-a mai slujit în ea.

Cu fondurile Episcopiei Romanului și Hușilor și sub directă supraveghere a fostei Direcții a Monumentelor Istorice, în anul 1968 s-a desfășurat campania de refacere a bisericii din Poglet. Construcția a fost demolată și s-a trecut la reconstrucția ei din temelii¹¹. La această mare lucrare au contribuit în mod special meșteri lemnari aduși din localitatea Berzunți, vestiți prin măiestria lor de a sculpta în lemn. Elementele de sculptură artistică au fost executate sub îndrumarea competentă a profesorului Alexandru Huțanu de la Școala populară de artă din Bacău.

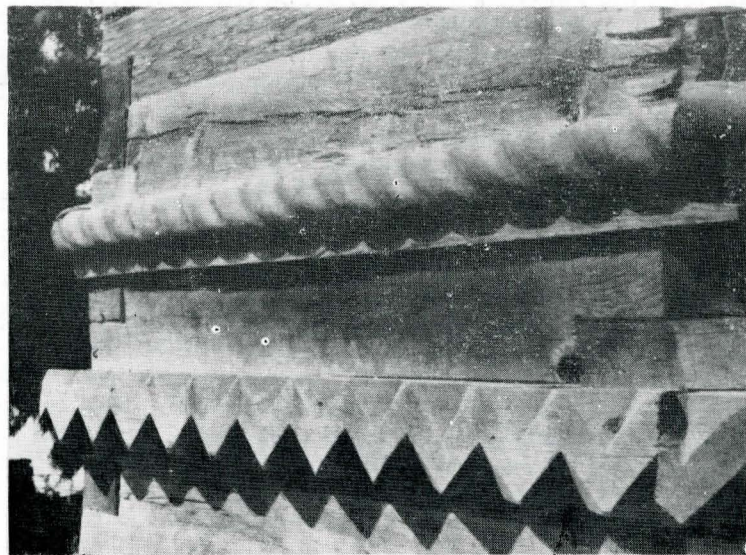
Străbătînd valea Tazlăului, în dreptul satului Berești se vede, de la o distanță de mai mulți kilometri, biserica de



Ancadramentul de la intrarea în biserica Poglet — Corbasca.

lemn monument de arhitectură, așezată pe povîrnișul unui deal.

Satul Berești este menționat într-un document din timpul lui Ștefan cel Mare, la 16 septembrie 1491, prin care acesta



Biserica de lemn din Poglet—Corbasca, detaliu de ornament.

întărea Mărinei, fiica lui Berea, satele Berești, Petriștești, Boșoteni și Năsoești pe Tazlău, cu hotarele lor vechi¹². Mențiunea de la sfîrșitul documentului ne îndreptățește să credem că satul era mai vechi. O moșie din aceste părți, din stînga Tazlăului, a fost menționată într-un document de la Alexandru cel Bun¹³.

La 15 martie 1497, Marina, fiica lui Mihai Berescu, vindea popii Stroia, cu 202 zloți, o poiană în gura Strimbei, pe Tazlău, în afara Berestilor, cu bălți și cu loc de moară la Tazlău, iar Ștefan cel Mare întărea această vînzare¹⁴. Din documentele de mai sus rezultă că satul Berești nu se afla pe aceeași vatră

⁸ Ioana Cristache-Panait, Titu Elian, *Bisericile de lemn din Moldova*, în „Mitropolia Moldovei și Sucevei”, Anul XLV, nr. 7—9, 1969, p. 491; Idem în „Buletinul monumentelor istorice”, anul XLI, nr. 2, 1972, p. 59.

⁹ „Arhivele Basarabiei”, 1931, p. 81.

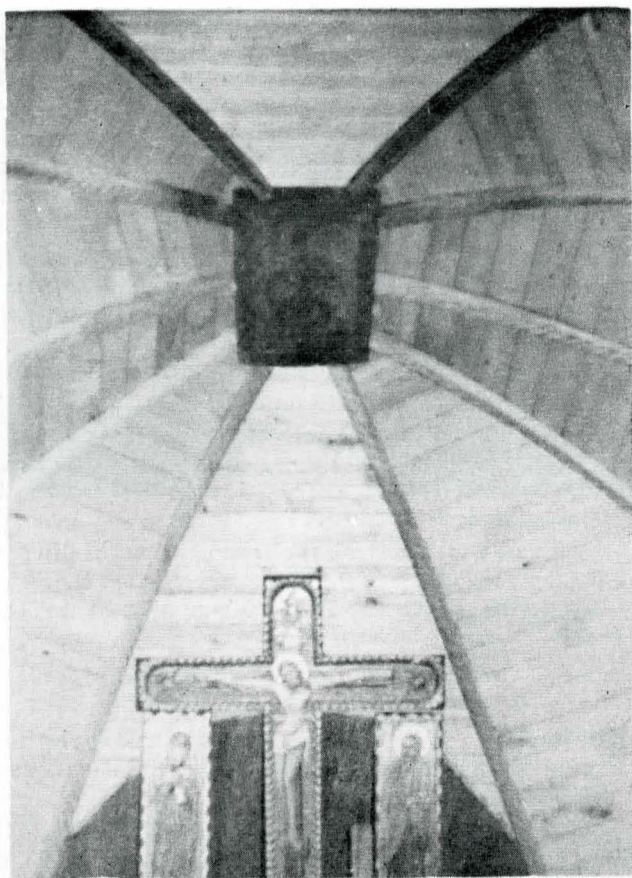
¹⁰ „Marele dicționar geografic al României”, vol. V, p. 25.

¹¹ Ioana Cristache-Panait și Titu Elian, *op. cit.*, în „Buletinul monumentelor istorice”, nr. 2, 1972, p. 59.

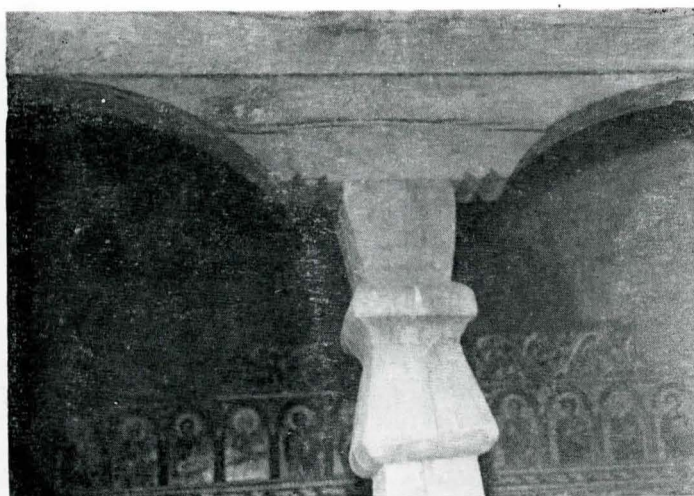
¹² „Documenta Romaniae Historica”, III, nr. 94 (în continuare „D.R.H.”).

¹³ Ion Goagă, *Cînd a fost zidită biserica de lemn din Berești*, în „Anuarul Eparhiei Romanului”, 1936, p. 440—444.

¹⁴ „D.R.H.”, III, nr. 220.



Biserica din Poglet—Corbasca, bolta naosului.



Biserica din Poglet—Corbasca, detaliu de la stilpul din pronaos.

pe care este așezat astăzi. În raport cu poziția actuală a vetrei satului Berești, vechea vatră se afla la punctul cunoscut sub numele de „Coasta Bereștilor“, situat peste Tazlău, spre răsărit, pe coasta de vest a dealului Fănăris.

„Între anii 1600—1700 — remarcă într-un studiu Constantin V. Dimitriu — năvălirile străine fiind tot mai dese și satul fiind așezat în preajma drumului mare de trecere, de la Oituz la Bacău — Roman, a fost un motiv destul de serios ca bereștenii să-și părăsească satul lor și să se mute cu tot avutul lor ce le mai rămăsese, la locuitorii din Gura Strimbei...“¹⁵. O altă variantă a strămutării satului Berești la Gura Strimbei a fost lansată de preotul Ion Goagă: „Urmașii lui Popa Stroe (cel din documentul dat la 15 martie 1497 n. a.), înmulțindu-se, nu mai încap, sau nu mai au unde munci, sau răzeșia le vine cam peste mână și atunci un strănepot a lui Popa Stroe se mută la gura Strimbei. El se numește Șteful și pomenește de el hrisonul de la Ion Vodă cel Cumplit...“¹⁶.

* * *

Biserica de lemn monument de arhitectură „Sf. Nicolae“

¹⁵ Constantin V. Dimitriu, *Bacăul istoric*, 1936, p. 32.

¹⁶ Ion Goagă, *op. cit.*, p. 442.

din Berești-Tazlău a fost durată din birne în anul 1819, după cum rezultă de pe icoana hramului bisericii. Apreciem ca fiind inexactă datarea ei făcută într-un studiu geografic de la sfârșitul secolului trecut, care consemna că ar fi fost construită în anul 1827. Tot atunci se menționa că această biserică are starea de conservare bună, preot fiind Gh. Dospinescu.¹⁷

Dar înaintea acestei biserici, aici, la Gura Strimbei, a mai fost o biserică veche, ale cărei rămășițe, situate la 30 m de actuala biserică, au fost acoperite de pământ. Această biserică exista la Strimba în anii 1772—1774 de vreme ce *Recensămintele populației Moldovei* menționau la acea dată un preot¹⁸. La această biserică au fost aduse odoarele bisericii vechi de la Berești (de pe Coasta Bereștilor) odată cu strămutarea bereștilor aici. La data de 3 martie 1715 satul Berești nu mai era pe stînga Tazlăului, fiind mutat la Gura Strimbei. Într-un document de la acea dată se menționa că hotarul de la Boșoteni în jos trecea pe la biserica cea veche, bătrînă și apoi în valea Fănărisului. „La strămutare — nota Ion Goagă — bereștenii vor fi lăsat biserica goală, dar vor fi adus odoarele la Berești, unde vor fi ridicat o biserică de lemn“¹⁹.

Biserica de lemn, monument istoric, de la Berești-Tazlău și-a schimbat hramul la propunerea enoriașilor din „Sf. Nicolae“ în „Sf. Dumitru“. Planul bisericii este treflat, cu absida altarului pentagonală decroșată, absidele laterale și cea a pronaosului fiind, de asemenea, pentagonale. La reparația care a avut loc în anul 1875, făcută cu cheltuiala lui Anton Moțet din Berești, i s-a adăugat un turn clopotniță mare din cărămidă, în fața intrării. Alte reparații au fost efectuate în anii 1892 și 1922 de către enoriași. În anul 1936 biserica se afla într-o stare bună de conservare, fiind declarată monument de arhitectură. În anul 1939 i s-a reparat clopotnița, în anul 1951 a fost acoperită din nou cu șindrilă, pentru ca în anul 1960 să i se facă iarăși mici reparații²⁰.

Pe o temelie din piatră de carieră, care a fost ulterior completată cu piatră rostuită și hașurată, au fost puse tălpile groase de lemn, iar peste acestea birnele orizontale, încheiate „în spont“. Scindura care proteja pereții din birne a fost înlăturată în anul 1974, astfel că se pot vedea îmbinările birnelor și cuiele groase din lemn de tisă. Biserica a avut un foarte frumos briu median cu denticuli din care s-au mai păstrat doar câteva urme pe perețele dinspre nord, restul fiind distrus odată cu acoperirea pereților cu scinduri, în veacul trecut.

Ferestrele originale au decoruri dispuse în formă de chenar pe ușori, asemenea unor denticuli. Ultimele birne ale pereților, de sub acoperiș, alcătuiesc câte un „fruntar“ la întretărirea planurilor pereților, cu console în formă de „cap de cal“ și de „arici“.

Acoperișul în patru ape, cu forme rotunjite la absidele laterale, este din șindrilă bătută „în coadă de rîndunică“. Tot din șindrilă este și acoperișul turnului clopotniță a cărui culoare albă distonează cu birnele de stejar înnegrite de vreme.

După ce deschizi o ușă mai nouă, „cu flori în creșături“, te întâmpină ușa veche, dintr-o bucată masivă de stejar, care mai păstrează încuietoarea tradițională din lemn, cu zăvor crestă și cheie din două bucăți.

Din pronaos pornește bolta semicilindrică și se continuă pe axul bisericii pînă în altar. La ambele capete aceasta se racordează la tavanul drept prin câte patru fișii curbe. În partea de nord, la baza bolții, sînt două console avînd forma de „cap de cal“. Peretele despărțitor dintre pronaos și naos este străpuns de trei intrări, cea centrală fiind de dimensiuni mai mari decît cele două laterale. La tavan, două console, avînd aceeași formă de „cap de cal“, străpung peretele despărțitor.

Bolta naosului este străpunsă în partea dinspre altar de gurile oalelor de rezonanță, întocmai ca la unele biserici de zid. La intersecția birnelor de la pereții absidelor laterale se formează console avînd aceleași forme de „cap de cal“.

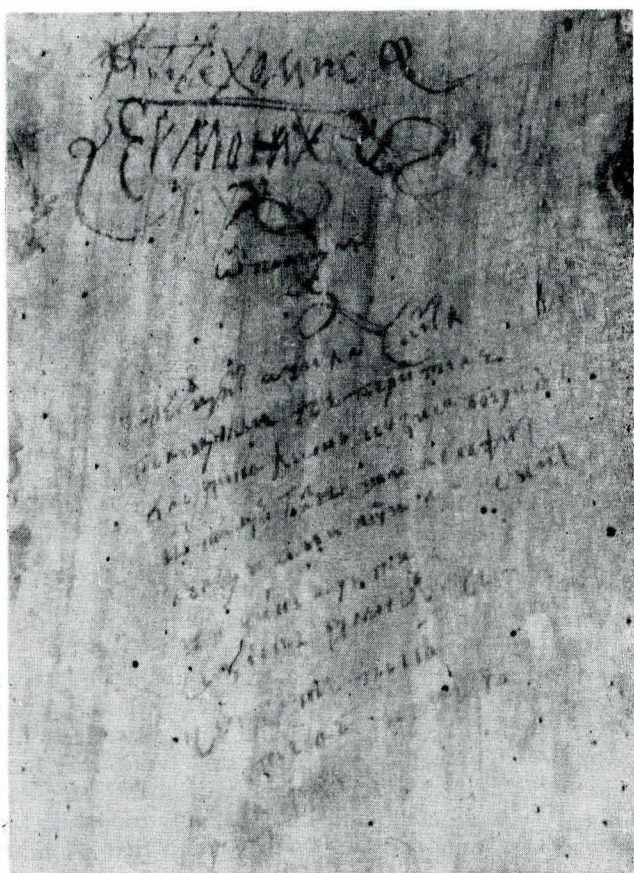
Deasupra iconostasului, pe boltă, este montată o birnă semicirculară pe care meșterul a împodobit-o de la un capăt

¹⁷ „Biserica Ortodoxă Română“, an XIV, nr. 6, 1980, p. 446.

¹⁸ „Moldova în epoca feudalismului“, vol. VII, partea a II-a, p. 323.

¹⁹ Ion Goagă, *op. cit.*, p. 443.

²⁰ Dosarul monumentului aflat la Oficiul județean pentru patrimoniul cultural național Bacău.



Însemnare datind din 1734, de pe o icoană din biserica Poglet—Corbască.



Biserica de lemn din Berești—Tazlău, vedere din nord.

la attul cu rozete solare hexagonale, respectind unul dintre principiile care stau la baza creației populare, cel al repetiției. În continuarea bolții naosului se află bolta mică a altarului, de formă semicilindrică ce se racordează la tavanul acestuia prin intermediul a trei felii drepte. Trei grinzi masive de stejar susțin iconostasul pictat în stil neobizantin.

Ușile împărătești fiind de factură mai recentă sînt bogat decorate cu vița de vie (frunze și struguri) ce crește din cornul abundenței, formînd medalioane. Pe acestea au fost pictate scene tipice care se întîlnesc de obicei pe ușile împărătești.

Cele mai vechi icoane de la această biserică provin de la biserici mai vechi. Remarcăm dintre acestea icoanele „Cuvioasa Paraschiva” și „Ion Botezătorul”, pictate în veacul al XVII-lea, după cum rezultă din istoricul monumentului.

În afară de iconostasul de la altar, în biserică se mai află un al doilea iconostas, mai mic, situat pe peretele dintre pro-naos și naos, pictat în anul 1876.

În clopotniță se află un clopot de mărime mijlocie din veacul al XVIII-lea, turnat la Moscova, al doilea, de aceeași mărime, din anul 1790 și un al treilea, mare, din anul 1909.

Cea mai veche cruce de lemn de la această biserică a fost pictată pe ambele fete, la data de 26 februarie 1825, fiind

urmată de o alta care a fost pictată în anul 1831. Cea de-a treia cruce reprezentînd ochiul divin și prezvitera Maria datează din 16 septembrie 1866 și a fost plătită de preotul Ion Dospinescu, după cum rezultă din însemnarea de pe aceasta.

Dintre sfeșnicele cele mai vechi de la această biserică menționăm pe cel care are la bază trei balauri serpentiformi adorsați.

Dintre stranele rînduite pe margini se distinge, în primul rînd, cea arhierască, datorită decorației sale bogate. Pe spătarul acesteia se află o splendidă broderie executată în fir aurit, reprezentînd pe sfîntul Nicolae. Alte două strane au spătarele decorate cu rozeta solară și cu vița de vie cu struguri.

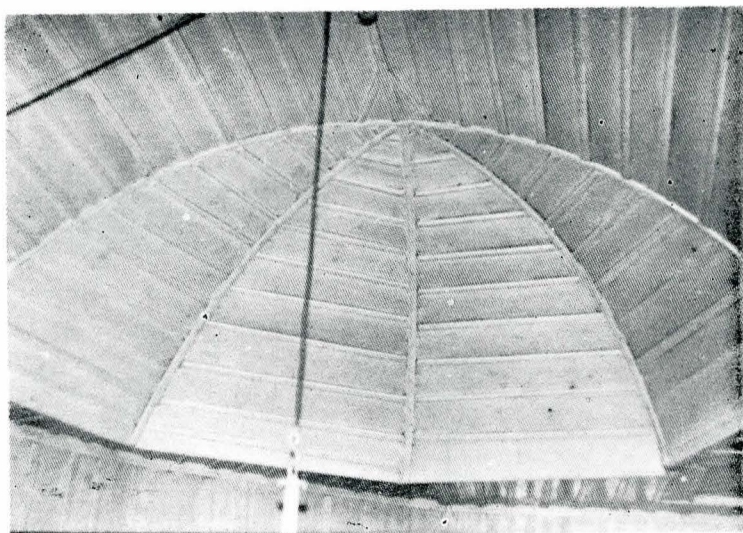
Potirul și discul din argint, purtînd inscripții rusești, au fost comandate la Petersburg în anul 1880 de către Anton Moțet. Acesta este socotit cel de-al doilea ctitor al bisericii de lemn din Berești-Tazlău, care a reparat-o și i-a construit turnul clopotniță de la intrare.

În biserică s-au mai păstrat și cîteva cărți vechi din secolul al XVIII-lea; „Triod” (1756), „Catavasier” (1762), „Antologhion” (1763). Din secolul al XIX-lea s-au păstrat un „Octoih mare” (1814), o „Cazanie” (1846) și altele.

*
* * *

Străbătînd valea pîrîului Cașin, una din cele mai pitorești văi din zona montană a județului, ajungi la Cașin, așezare veche, plină de istorie și inedit.

Prima atestare documentară a satului este din timpul lui Alexandru cel Bun, care la 15 martie 1410 dăruie lui Domuncuș Stolnicul și fraților săi Blaj și Iacob, fiii lui Ghelebi Miclouș, satele Stanișorești, Laslăuți și Grozești pe Cașin și



Bolta bisericii de lemn din Berești—Tazlău.



Biserica de lemn din Berești—Tazlău, vedere din interior.



Biserica de lemn din Cașin, vedere din nord-vest.

pe Oituz, cu hotarele vechi²¹. Satul trebuie să fie mai vechi, ceea ce ne permite să acceptăm existența lui încă din secolul al XIV-lea.

Satul Cașin, reședință a comunei cu același nume, însă de la sfârșitul secolului al XIX-lea, este o așezare puternic dezvoltată economic, în care au existat trei biserici. Cea mai veche dintre ele este „Adormirea Maicii Domnului“, construită din zid, în secolul al XVIII-lea, ante 1776, declarată monument de arhitectură. Vizitând Cașinul, la 5 august 1905, venind dinspre Soveja, Nicolae Iorga consemna în legătură cu această biserică următoarele: „Biserica cea veche din Cașin cheamă deodată privirile. Ea amintește în totul bisericile muntene și este un frumos tip al acestora. Caracterul ei muntenesc s-ar lămuri prin obârșia locuitorilor“²².

Biserica „Sf. Dumitru“, dinainte de 1809, a fost reclădită între 1840—1842, cu cheltuiala egumenului Isaia Țarigrădeanu și terminată de către locuitori. Pe o „Cazanie“ de la această biserică, de la începutul secolului al XVIII-lea, este adnotată următoarea însemnare: „Această carte iese a preoluii Oancei de l(a) Cașin Rucărean...“²³.

Biserica de care ne vom ocupa în continuare este cea cu hramul „Sf. Mihail și Gavril“, construită din lemn, înainte de anul 1796, după cum arăta vâleatul de pe icoana hramului.

Ridicată din birne de stejar, cu lemn de pe loc, monumentul este o construcție solidă, bine legată.

La planul inițial al bisericii, cu absidele laterale — pentagonale și absida altarului pe trei laturi, s-a adăugat ulterior pridvorul pe latura de sud, precum și două bolți laterale, la altar, dispuse simetric.

Pe temelia de piatră de riu, lipită cu lut, care iese în afară cu 0,40 m, s-a fixat talpa groasă de stejar. Pereții din birne, dispuse orizontal, urmează planul treflat al bisericii.

Cu ocazia reparațiilor făcute în anul 1852 s-au renovat pereții, acoperișul și catapeteasma cu cheltuiala ieromonahului Vasile Moiceanu. În anul 1865 a fost acoperită cu șindrilă iar în anul 1875, s-a podit. În anul 1936, s-au făcut din nou reparații, tencuindu-se biserica pe dinafară și pe dinăuntru.

În anul 1951 i s-au făcut din nou reparații exterioare și interioare. Ultima reparație la acoperiș s-a făcut în anul 1963, când a fost acoperită cu șindrilă. Acoperișul, fragmentat în planuri și volume, este mai rar întâlnit la bisericile băcăuane, fiind asemănător cu cel al bisericii de la Luncani. Cele două ape în pantă rapidă își schimbă înclinația unghiului spre streășină, lărgind-o în acest fel. La capătul coamei, deasupra pronaosului, se află turnul clopotniță, din birne încheiate în tăietură dreaptă. Acoperișul atrage atenția prin elementele de construcție originale: ferestre sculptate cu chenar de funie, coiful cu marginile evazate ale turnului clopotniță ș.a. O mică streășină de la baza turnului protejează biserica de pătrunderea apei pe lângă pereții acestuia. Forme ondulate și

rotunjite se prelungesc deasupra pridvorului care lasă să se vadă șindrila bătută mărunț, în „solzi de pește“.

Pridvorul, adăugat mai târziu, la reparația din anul 1852, a fost inițial deschis, lăsând să se vadă, spre a fi admirați în toată splendoarea lor, stâlpii frumos sculptați. Perechile de stâlpi, decorație fiecare altfel, cu capiteli sculptate și ornamentate cu vechi motive astrale, sînt unite de arcade în formă de acolade. Prin proporțiile volumelor și meticulozitatea cu care este executată sculptura mărunț și creștăturile, meșterii lemnari de la mijlocul veacului al XIX-lea s-au întrecut pe ei înșiși.

Din pridvor se poate admira ușa de la intrare, încadrată de trei birne masive de stejar, pe care meșterii de la sfârșitul veacului al XVIII-lea au sculptat în relief motivul fitomorf al crengii cu flori și fructe.

În pronaos, un botezător de piatră cu un orificiu servește la evacuarea apei de la ritualul botezului. Pe un pedestal de scindură se află cristelnița de aramă care are gravat anul 1897. O scară de lemn interioară duce în clopotniță. Aici, pe clopotul mare, se află inscripția: „Acest clopot s-au făcut de dum(nea-



Biserica de lemn din Cașin, vedere din sud-vest.

lui) po(s)lălnicu Ioan Negură cu soția lui Anica. Anul 1805“. Clopotul mic are turnată pe el următoarea inscripție: „1886 preol I. Păslaru“. Stranele au fost sculptate de către meșterii cășineni. Plafonul drept, din scindură de brad, cu șipci la încheieturi, nu mai păstrează forma originală.

O intrare largă, mărginită de o parte și de alta de doi pereți fragmentați, face trecerea din pronaos în naos.

Bolta semicilindrică a naosului, care ține pînă deasupra iconostasului, este șipcuită pe birne și tencuită. Absidele laterale au bolțile drepte la fel ca bolta altarului. Mobilierul din naos se compune din mai multe strane decorate, fiind sculptate cu motive ornamentale specifice creației populare din zonă. În partea superioară a spătarului apar ornamente diferite de la o strană la alta (rozeta solară, vîrtejul, cercul și altele). Pereții stranelor sînt decorați în tehnica traforului și cu ornamente decupate, tehnici stăpînite la fel de bine de către meșterii pricepuți ai satului. Pe lângă stranele care au aparținut de la început monumentului (6 la număr), au mai fost aduse și altele de la biserica „Sf. Dumitru“ (9 la număr). Dintre acestea se detașează strana arhierească, avînd următoarea inscripție: „1852 iulie 30. S-au zugrăvit catapeteasma aceasta cu hramul S-lor Voievozi de mine Gheorghe Grama Zugrav“. Același meșter a pictat ușile împărătești, cele diaconesti, precum și mai multe icoane.

Altarul cu plafonul drept are două grinzi transversale din lemn de stejar, pentru susținerea iconostasului. Pe masa altarului se află un admirabil chivot din lemn, reprezentînd o biserică cu acoperișul sculptat în solzi.

În dreapta altarului este o absidă mică din pietre de stîncă, tencuită, în care se pătrunde printr-un portal sub formă de acoladă și mai multe trepte. Simetric cu aceasta

²¹ „D.R.H.“, nr. 28.

²² Nicolae Iorga, *Sate și mănăstiri din România*, p. 167.

²³ „Arhivele Basarabiei“, 1931, p. 178.

și la fel construită este proscomidia.

Icoanele din această biserică sînt pictate în mai multe rinduri. Icoana hramului bisericii, datată 1796, și situată deasupra ușii de la intrare în pronaos, a făcut parte, probabil, din prima catapeteasmă a bisericii. De asemenea, icoanele Mîntuitorului și a Maicii Domnului au făcut parte și ele dintr-o veche catapeteasmă, ca icoane împărătești. Alte două icoane, ambele reprezentînd „Cina cea de taină”, au un mod diferit de realizare, una dintre ele fiind tratată în stil popular.

Actuala catapeteasmă, împreună cu o serie de icoane au fost pictate în anul 1852 de către pictorul Gheorghe Grama din Tîrgul Ocna, după cum rezultă din inscripția de pe strana arhierescă. Cheltuiala acestei importante lucrări a

fost suportată de ieromonahul V. Moiceanu. Pe pereți se mai văd și alte icoane, provenite din bisericile mai vechi de pe teritoriul satului Cașin, valoroase prin stilul și maniera în care au fost pictate.

În anul 1964 a fost refăcută pictura de pe iconostas și curățată sculptura, astfel că astăzi acestea se prezintă într-o stare foarte bună. O îmbinare armonioasă a formelor și ornamentelor sculptate în lemn și apoi aurite creează chenare și rame într-o splendidă realizare artistică, specifică stilului „baroc moldovenesc”.

Interiorul bisericii de la Cașin reunește într-un mod fericit arta populară cu valențele ei inedite, împreună cu arta cultă a epocii medievale, reprezentînd, astfel, o sinteză a culturii noastre.

ULTIMUL FOIȘOR DE FOC AL CAPITALEI

IOAN PANȚURU

Una dintre condițiile ce asigură eficiența intervenției pompierilor la localizarea și stingerea incendiilor a fost, dintotdeauna, rapidă lor anunțare.

Iată de ce, aproape nu există oraș în care să nu fi existat o clădire, fie construită special, fie adecvată acestui scop, din înălțimea căreia, un veghetor anume să nu fi scrutat cu strășnicie împrejurimea pentru a da semnalul de foc.

Existența acestor „Foișoare de foc” este semnalată în întreaga Europă începînd, mai ales, cu secolul al XVIII-lea, cînd apar primele forme de luptă organizată împotriva incendiilor. O poruncă domnească adresată hătmăniei ieșene la 3 august 1827 hotăra „[...] rînduire de vestitor în clopotnița Goliei, care să poată da de știre la orice întîmplare de foc și în ce loc anume”. Darea de știre urma să se facă prin scoaterea „peste zi, dinspre partea unde va fi focul, a unui steag care le va fi deosebit pentru fiecare cvarlal al orașului și care va avea vopseaua cvarlalului, iar în vremea nopții semnalul se va da prin finare date iarăși cu asemenea vopsea”.

Era firesc ca în aceste condiții Bucureștiul să fi cunoscut existența mai multor foișoare de foc a căror succesiune a deepins fie de materialul de construcție existent, piatră sau lemn, fie de grija oamenilor sau de producerea unor calamități (cutremure ori incendii) care nu le-au ocolit nici pe ele.

Dar această succesiune începută încă din 1715 a fost întreprinsă în 1888 prin demolarea bătrînului turn al Colței, martor al atîtor întîmplări din istoria Bucureștiului. Și tot acum, spre sfîrșitul secolului al XIX-lea, orașul aflat în plină expansiune, avînd o suprafață dpeste 30 km² și o populație de circa 200 000 locuitori, se confrunta cu o problemă deosebit de importantă, aceea a alimentării cu apă potabilă în cadrul unui sistem modern de realizare a unor surse de captare sigure, aducțiuni și rețele de distribuție.

Iată, deci, care au fost condițiile din convergența cărora a apărut necesitatea realizării clădirii în care se află astăzi Muzeul Pompierilor.

Proiectul acestei clădiri a fost încredințat arhitectului șef al primăriei din acea perioadă, George Mandrea. Născut la București în 1855, Mandrea și-a făcut studiile de specialitate la Dresda. Reîntors în țară a desfășurat o amplă și diversă activitate. Este autorul planurilor Pieței Bibescu Vodă (fostul sector pentru legume și fructe din Piața Mare) și bisericii Delea Veche din București, precum și bisericii Mănăstirii Sinaia. A fost un activ colaborator al primei publicații românești de arhitectură „Analele arhitecturii” (1890—1895) și profesor la prima școală românească de arhitectură deschisă

în 1892 și care funcționa într-o clădire din actuala Piață Kogălniceanu.

În realizarea proiectelor, pentru că sînt două, Mandrea a pornit de la satisfacerea necesităților timpului respectiv: realizarea unei clădiri care să fie atît foișor pentru observarea incendiilor cît și rezervor de compensație pentru apă.

În prima variantă elaborată, clădirea — de forma unui trunchi de con — apărea masivă și greoaie, avînd ca singure ornamente două brîie cu motive folclorice realizate din cărămizi smălțuite și așezate la partea superioară a edificiului. Nemulțumit de aspectul greoi al clădirii, Mandrea a operat cîteva transformări și modificări decorative, realizînd în spiritul eclectismului arhitectural al timpului clădirea suplă ce dăinuie și astăzi. Nota de suplețe este dată de bosajele de la parter și de cei 16 pilaștri adosați, prevăzuți cu elemente ornamentale din fier forjat și terminați cu partea superioară cu arce în plin cintru, realizați prin subțierea pereților groși de 3 m la bază, pilaștri care urmau să preia sarcina celor 730 m³ de apă ai rezervorului. Totodată, pentru reducerea materialului de construcție utilizat și amplificarea efectului optic de umbre și lumini, a prevăzut nișe atît în dreptul ferestrelor de la parter cît și la cele trei niveluri supraterane. La partea superioară, în dreptul rezervorului înconjurat cu un zid gros numai de o cărămidă, a prevăzut 16 ferestre înalte de aproximativ 8 m, toate acestea cu scopul reducerii sarcinii ce apăsa asupra pereților și coloanelor de susținere.

Noul proiect, predat primăriei la 6 septembrie 1890, estima lucrarea la numai 200 000 lei, față de cei 250 000 lei din prima variantă.

În intervalul 6—17 septembrie 1890, primăria a organizat licitația pentru antrepriza lucrării, licitație adjudecată de antreprenorul Thenen, care, la 17 septembrie, semna contractul cu nr. 39792 pentru executarea lucrării. Între clauzele contractului, cea mai importantă ni se pare aceea care fixa executarea lucrării pînă la 1 iulie 1891. În ziua următoare, 18 septembrie, antreprenorul depunea garanția de 20 000 lei și începea lucrările de construcție.

La 14 februarie 1892, prin adresa nr. 5263, primăria atenționa pe antreprenorul Thenen că termenul de execuție al lucrării a expirat, recomandîndu-i să urgenteze realizarea deoarece la 28 februarie urma să aibă loc recepția finală. După recepție, comisia respectivă condusă de șeful serviciului lucrări tehnice, arhitectul Al. Orăscu, informa primăria că la data prevăzută de contract, respectiv 1 iulie 1891, clă-