

O PREZENȚĂ DE TRADIȚIE BIZANTINĂ ÎN ARHITECTURA ROMÂNEASCĂ DE ZID DIN ȚARA HAȚEGULUI ÎN VEACURILE XII-XIII: MONUMENTUL DE CULT DIN PEȘTEANA, JUDEȚUL HUNEDOARA*

dr. arh. EUGENIA GRECEANU

În bibliografia românească privind arhitectura de zid din Transilvania, toate investigațiile pornesc de la Virgil Vătășianu. În 1930 studiul dedicat bisericilor de piatră românești din județul Hunedoara¹ menționează, în încheierea capitolului referitor la tipul longitudinal, că biserica cu hramul Pogorîrea Sf. Duh din Peșteana „azi complet restaurată de dl. arhitect Rudolf Wagner, durer și-a schimbat nu numai înfățișarea exterioară, ci și planul și construcția internă. Biserica veche a fost lărgită, cuprinzând în edificiul cel nou și o parte dintr-o clădire alăturată, iar fațada a fost împodobită cu un cerdac în jurul clopotniței, o idee fără îndoială originală, dar care nu are nimic de a face cu vechea înfățișare a monumentului. Tot cu această ocazie au fost distruse complet și picturile murale, lăsându-se doar un modest exemplu pe peretele din partea stîngă a navei”².

După 29 de ani, în sinteza sa privind istoria artei feudale în România³, Virgil Vătășianu discută semnificația în context transilvănean a absidei semicirculare în interior și poligonale în exterior, element de plan pe care îl consideră „desigur românesc sau, în sens mai larg, bizantin”⁴; amintește cu această ocazie că „vechea biserică ortodoxă din Peșteana avusese și ea, înainte de prefacerea modernă, o absidă circulară înăuntru și poligonală în afară. Din păcate nu dispunem de nici o informație asupra numărului laturilor poligonului”⁵. În notă este dată sursa informației, repertoriul *Monumentele istorice ale Ungariei*, publicat în 1906⁶, cu precizarea că absida cu această formă este caracterizată impropriu ca „romanică”⁷.

Datorită caracterului incert al informațiilor, biserica din Peșteana nu a mai fost amintită de Virgil Vătășianu

* Într-o primă formă, textul de față a fost prezentat în ședința de comunicări din 15 noiembrie 1985 a Institutului de studii sud-est europene — Societatea română de studii bizantine.

¹ V. Vătășianu, *Vechile biserici de piatră românești din jud. Hunedoara*, în „Anuarul Comisiunii Monumentelor Istorice. Secția pentru Transilvania — pe 1929”, Cluj, 1930, p. 1—222.

² Ibidem, p. 32.

³ Idem, *Istoria artei feudale în Țările române*, vol. I, București, 1959.

⁴ Ibidem, p. 258—259.

⁵ Ibidem, p. 259.

⁶ *Magyarország Műemlékei*, vol. II, Budapesta, 1906, p. 402—403. Repertoriul a fost publicat din însărcinarea Ministerului cultelor și al instrucțiunii publice, sub redacția baronului Forster Gyula, președintele Comisiei naționale a monumentelor istorice.

⁷ În realitate, textul la care se face referință menționează factura romanică doar pentru navă, turn-clopotniță și portalul de vest. Redăm textul în original și traducere: „G.k. templom szentuariuma belöl félkörű, kivül polygon, hajója és tornya románizlésű. A románizlésű toronyalatti kapu mellett befallazott dombormű, hasonló azokhoz, melyeket a H.I. ó-ker. műemlékek 63. 67 és 135. lapjain közzé tett”. (Biserica greco-catolică are sanctuarul în interior semicircular, în exterior poligonal, iar nava și turnul au factură romanică. Lîngă portalul cu aspect romanic al turnului există o piatră sculptată încastrată, asemănătoare cu... etc — urmează trimiterea la analogii).

în capitolele pe care le-a redactat în tratatul *Istoria artelor plastice în România*⁸, iar Grigore Ionescu nu a pomenit-o în nici una dintre lucrările sale de sinteză privind istoria arhitecturii din România.

În cadrul inventarierii organizate de Direcția monumentelor istorice în intervalul 1960—1965, Țara Hațegului a fost cercetată în 28 septembrie — 6 octombrie 1964 de către un colectiv pluridisciplinar: medievistul paleograf Haralambie Chircă a descifrat inscripțiile, istoricul de artă Vasile Drăguț a descris și datat pictura, iar autoarea textului de față a cules datele referitoare la arhitectură, cu colaborarea arhitectei Olga Bîzu la întocmirea releveelor.

Cercetarea bisericii din Peșteana a condus la concluzia că toate părțile componente — turnul-clopotniță, nava, corul rectangular alungit și absida semicirculară — sînt originare și păstrate parțial în elevație, avînd în vedere:

1. paramentul unitar, executat din pietre romane făcute, între care se intercalează din loc în loc cărămizi romane, regăsit pe înălțimi variabile la toate compartimentele bisericii (fig. 1);

2. fragmentele de pictură conservate la exterior, pe fațadele turnului și pe fațada de vest a navei, iar la interior, în colțul de nord-est al navei și în absidă (fig. 2). La data cercetării, erau acoperite cu var fragmentele unui decor arhitectural policrom de pe fațada de sud, sugerînd briul cu motivul dinților de fierăstrău (fig. 3). Fragmentele de pictură din interior au fost datate de Vasile Drăguț către sfîrșitul veacului al XIV-lea sau începutul celui următor, în timp ce pictura exterioară de pe latura de nord a turnului a fost mai precis localizată în deceniile doi sau trei ale secolului al XV-lea (conform notelor de teren manuscrise ale autoarei).

Transformările din 1925—1926 au fost identificate în: modificarea sistemului de acoperire a navei și a corului, unde au apărut bolți semicilindrice din beton armat; suprainălțarea cu zidărie de cărămidă a corpului bisericii, pe înălțime de cca 1,50 m; executarea unor învelitori noi din eternit; adăugirea unui etaj, din zidărie de cărămidă, la turn și înglobarea acestuia într-un fals portic, care adăpostește scara către pod (fig. 2 și 4).

După cercetarea din 1964, biserica din Peșteana a fost prezentată de Vasile Drăguț, cu caracteristicile amintite, mai întîi în 1968, în *Vechi monumente hunedorene*. Recunoașterea unor analogii romanice în alcătuirea altarului s-a îmbinat cu aprecierea că biserica a fost, „cu siguranță, construită în secolul al XIV-lea, de cînd, de altfel, datează și prima mențiune despre cnejii locali”. Spre deosebire de datarea picturii formulată pe teren în 1964, lucrarea citată așază execuția tuturor fragmentelor de

⁸ Volumul I, din cele mai vechi timpuri pînă la sfîrșitul secolului al XIV-lea, București, 1968.



Fig. 1. Biserica din Peșteana văzută dinspre sud-est. Foto arh. T. Oteteleşanu, 1970.

pictură către mijlocul veacului al XV-lea⁹. În lucrările lui Vasile Drăguț apărute ulterior, descrierea planului rămâne, în linii mari, aceeași, cu mici variante în denumirea și forma compartimentului dintre navă și absidă, spre deosebire de datarea construcției și a picturii, care suferă modificări. În 1970, pictura este integrată „în peisajul artistic al Transilvaniei românești la începutul secolului al XV-lea”¹⁰; în 1976, atît construcția cît și pictura aparțin veacului al XIV-lea¹¹; în 1982, construcția datează din veacul al XIII-lea și pictura din veacul al XIV-lea¹².

Am reluat studiul bisericii din Peșteana în teza de doctorat încheiată în 1974 și am încadrat-o fără șovăială în grupul bisericilor românești de factură romanică, avînd în vedere racordarea absidei semicirculare la compartimentul dreptunghiular intercalat între navă și absidă. Am propus ca atare datarea construcției către sfîrșitul veacului al XIII-lea, considerînd drept termen limită *ante quem* anul 1360, cînd preotul Balc din Peșteana figurează ca membru al scaunului de judecată de la Hațeg¹³.

⁹ V. Drăguț, *Vechi monumente hunedorene*, București, 1968, p. 20—22. Caracterizarea arhitecturală apare la p. 21: „Alcătuită dintr-o navă cu turn de clopotniță pe latura apuseană, biserica este prevăzută cu un amplu altar, care, ca dispoziție — își găsește analogii în anume construcții de stil romanic, fiind, adică format dintr-o travee dreptunghiulară și o absidă semicirculară...”

¹⁰ Idem, *Pictura murală din Transilvania*, București, 1970, p. 42.

¹¹ Idem, *Dicționar enciclopedic de artă medievală românească*, București, 1976, p. 227. La descrierea planului, corul este indicat de formă pătrată.

¹² Idem, *Arta românească. Preistorie, antichitate, ev mediu, Renaștere, baroc* (= *Arta românească*), București, 1982, p. 93 și 116—117. La p. 93, corul — denumit de data aceasta „sanctuar” — este dreptunghiular.

¹³ E. Greceanu, *Arhitectura bisericilor românești de zid din Transilvania în secolele XIII—XVII*, Institutul de arhitectură

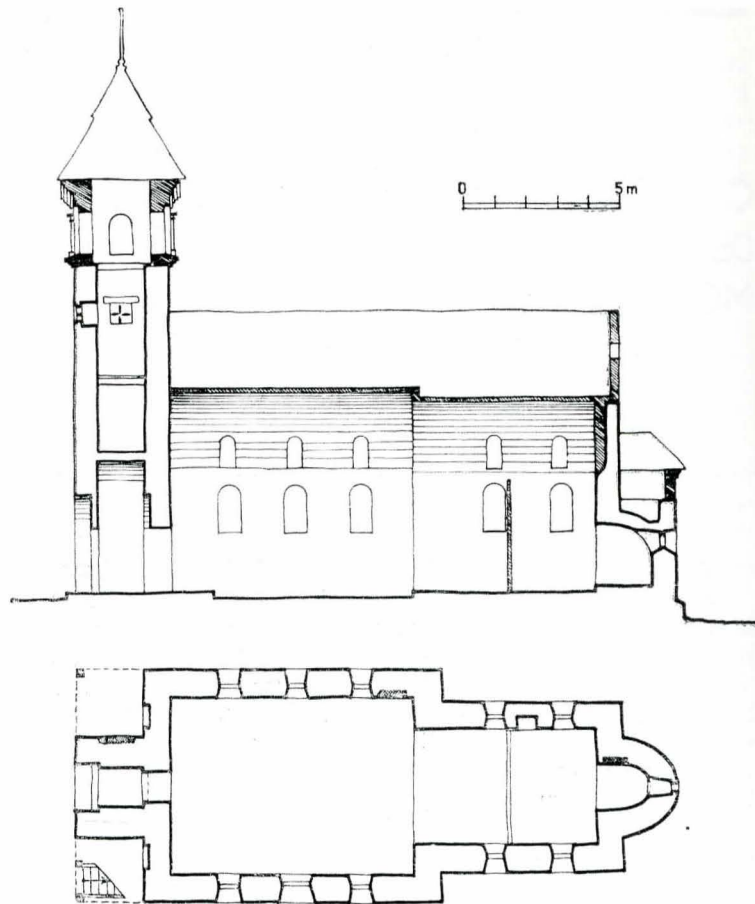


Fig. 2 Biserica din Peșteana, Plan și secțiune longitudinală. Releveu E. Greceanu și O. Bizu. Zonele hașurate în plan reprezintă picturile detectate la cercetarea din 1964.

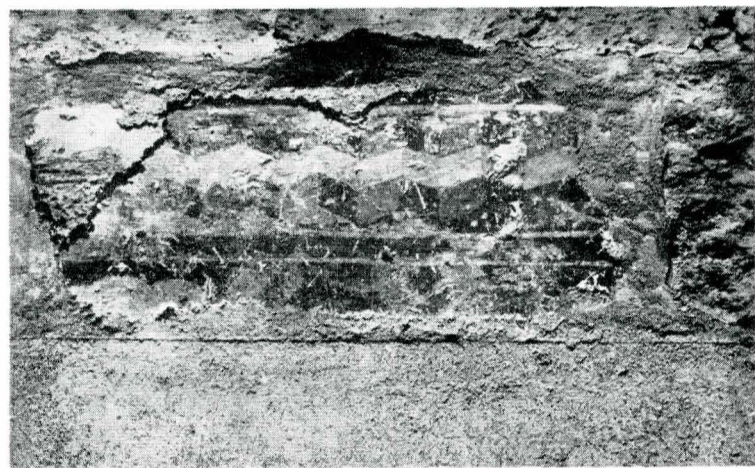


Fig. 3 Chenar pictat pe fațada de sud (nelocalizat). Foto arh. E. Chefneux, 1961.

În faza de finalizare a unei lucrări despre arhitectura românească de zid din Transilvania și Banat am socotit indispensabilă consultarea arhivei Comisiunii Monumentelor Istorice — Secția pentru Transilvania, în scopul cunoașterii în amănunt a transformărilor suferite de un grup important de monumente românești — printre care și Peșteana — în intervalul 1920—1930. Cu toate că arhiva CMIT este în curs de inventariere, urmînd a fi deschisă cercetărilor abia la încheierea acestei acțiuni, conducerea

„Ion Mincu”, Catedra de istorie a arhitecturii, București, 1974, p. 114—116, teză de doctorat susținută în noiembrie 1977 (= *Arhitectura bisericilor românești de zid*). Caracterizarea arhitecturală a bisericii din Peșteana este preluată cu trimitere la teză de Maria Mocanu, în studiul *Biserica Sf. Ilie din satul Peșteana (com. Densuș, jud. Hunedoara)*, în lucrarea *Repertoriul picturilor murale medievale din România (sec. XIV — 1450). Partea 1* (= *Repertoriul picturilor murale medievale*), seria „Pagini de veche artă medievală românească”, vol. V/1, București, 1985, p. 121—122 (lucrarea difuzată după 15.I.1986).



Fig. 4 Fațada de vest. Foto T. Oteteleşanu, 1970.

Muzeului de istorie din Cluj-Napoca mi-a acordat aprobarea de consultare, fapt pentru care îmi exprim recunoștința față de regretatul Hadrian Daicoviciu și față de Nicolae Cordoș, directorul adjunct al Muzeului. În august 1985 am descoperit materialele referitoare la „renovarea” din 1925—1926, care răstoarnă în întregime datele cunoscute pînă în prezent.

La începutul anului 1925, parohia unită din Peșteana s-a adresat Comisiunii Monumentelor Istorice — Secția pentru Transilvania, cerînd aprobarea dărîmării bisericii vechi, în vederea ridicării unei biserici noi, mai încăpătoare. La cercetarea de teren efectuată de Marton Roska, membru al Comisiunii, și relatată în raportul său către CMIT, datat 25 mai 1925, s-a constatat că materialul necesar construcției noi se afla adunat, referentul afirmînd ca atare că „n'avem altă ieșire decît să le dăm voie ca biserica actuală să se dărîme și să se ridice în locul ei cea nouă, la care se vor întrebuința unele părți, ca de exemplu portalul dinspre vest, fereastra turnului etc.”, celelalte pietre cioplite „cu valoare muzeală” urmînd a fi duse la Deva sau la Cluj. În referat, Roska a afirmat că biserica este în stil roman (sic) și că datează din secolul al XII-lea. Alarmată de o asemenea caracterizare, CMIT a comunicat Episcopiei unite de Lugoj, la 15 iunie, interzicerea dărîmării¹⁴, ceea ce nu a împiedicat parohia să țină licitație la 24 iunie, cu oferte pentru zidirea bisericii noi¹⁵ și să transmită CMIT, prin arhitectul Rudolf Wagner, care cercetase Peșteana între 28—29 iunie, că — dacă nu se aprobă mărirea construcției

¹⁴ Adresa C.M.I.T. nr. 539 din 15 iunie 1925 către Episcopia unită a Lugojului. Se oprește dărîmarea bisericii din Peșteana, „care este unul dintre cele mai rare monumente românești din secolul XII, ridicată în stil roman”. Va fi trimis arhitectul Rudolf Wagner pentru întocmirea proiectului de prelungire a bisericii neîncăpătoare.

¹⁵ Adresa protopopiatului Ulpia Traiana către C.M.I.T. din 25 iunie 1925.

existente — comunitatea își va ridica o biserică nouă și „va pune la dispoziție” biserica veche (zur Verfügung stellen), cu alte cuvinte nu se va mai îngriji de ea¹⁶. În aceste condiții, transformarea a fost aprobată în ședința CMIT din 21 iulie 1925¹⁷.

Vom analiza mai întîi informațiile culese pe teren de Marton Roska și Rudolf Wagner, fără a ne opri asupra datărilor propuse de ei. În memoriul din 25 mai amintit mai sus, M. Roska arată că biserica este alcătuită din turn, navă și absidă, avînd „sanctuaru puțin semicercual”. Dimensiunile interioare ale navei sînt indicate 7×8 m, ceea ce reprezintă o măsurătoare greșită, dimensiunile reale fiind $5,70 \times 7,80$ m. Roska mai arată că „înaintea sanctuarului stă încă părătele în parte dărîmat al unei clădiri cu o intrare boltită în dungi (cu ajutorul fotografiei CMIT — fig. 6 — înțelegem că este vorba de un arc cu asize radiale) și e de fixat în ce legătură a stat cu biserica”¹⁸.

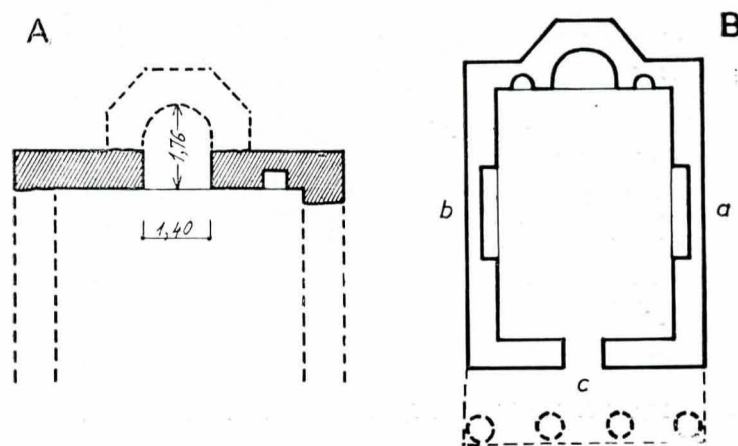


Fig. 5 Schițe introduse de R. Wagner în raportul din 9 iulie 1925. A. Schița absidei bisericii I. B. Schița planului bisericii II, în reconstituirea propusă de Wagner.

La 15 iunie 1925, CMIT a însărcinat pe Rudolf Wagner să cerceteze biserica și să facă propuneri de renovare. În raportul din 9 iulie 1925, acesta arată că nu a găsit date documentare privind edificarea lăcașului și dă următoarele informații, pe care le redăm în traducere:

„Ruina de lîngă biserica actuală a aparținut de asemenea unei biserici, mai vechi decît cea de astăzi; ruina reprezintă partea altarului. Această primă biserică poate să fi fost construită în cea mai timpurie perioadă a creștinismului din zonă, probabil în secolul al XI-lea, judecînd după excepționala aderență a mortarului în rosturile zidăriei de piatră (?). Am stabilit prin săpături de cercetare că deschiderea în acest zid ruinat (ale cărei fețe laterale sînt pictate — la partea superioară a arcului este reprezentată Maria cu Isus copil) a fost în fapt o nișă închisă pe plan semicircular, deci o nișă a altarului, observație întărită și de mica nișă de pe peretele din dreapta altarului”¹⁹.

În text este introdusă o schiță a absidei celei mai vechi biserici (fig. 5 A) cu cote indicînd deschiderea de 1,40 m

¹⁶ R. Wagner, scrisoare din 10 iulie 1925 către C.M.I.T., însoțind rapoartele de cercetare a bisericilor din Peșteana și Vințu de Jos (reformată) și a castelului Martinuzzi din Vințu de Jos.

¹⁷ Proces verbal nr. 6 al ședinței din 21 iulie 1925. Președinte, Elie Dăianu; membri, I. Marțian, M. Roska, D. M. Teodorescu. Pct. 3: „Se aprobă planul de lungire și restaurare alcătuit de d. arh. R. Wagner, votîndu-se totodată și suma de 50 000 lei care se va pune la dispoziția Episcopiei de Lugoj”.

¹⁸ M. Roska, memoriu către C.M.I.T. din 25 mai 1925.

¹⁹ „Die Ruine neben der jetzigen Kirche hat ebenfalls einer Kirche (einer älteren als die jetzige) angehört und deren Altarteil gebildet. Diese ältere Kirche kann (nach dem ausserordentlich festhaltenden Mörtel in den Steinfugen zu urteilen) in der frühesten Christenzeit dieser Gegend erbaut worden sein (wahrscheinlich XI. Jahrhundert) wurde durch Einsturz des Gewölbes oder durch andere Gewalt zerstört. Habe durch Nachgrabungen festgestellt dass die Öffnung in dieser Mauer-Ruine (die Leibung dieser Öffnung ist bemalen; am Zenith des



Fig. 6 Ruina bisericii I, Clișeu C.M.I.T. nr. 111/1925.

și adâncimea de 1,76 m, ceea ce corespunde pe deplin cu dimensiunile actuale ale absidei. Interesantă este indicarea planului absidei cu semicercul interior înscris într-un poligon exterior cu cinci laturi, precum și diferențierea grafică menită să arate păstrarea absidei pe o înălțime mult redusă față de zidul răsăritean al fostei nave, fapt care poate fi observat și în unica fotografie a ruinei găsită pînă în prezent (fig. 6). La raport este anexat un relevu necotat, realizat la scara 1:100, conform indicației scrise pe plan (fig. 7). Din nefericire, relevuul nu are la bază o măsurătoare corectă, fapt care reiese din: neconcordanța dimensiunilor navei, raportate la relevuul din 1964; absența portalului care a existat pe fațada de vest a turnului-clopotniță; deschiderea exagerată a absidei bisericii II, avînd în vedere lățimea actuală a corului (compartmentul răsăritean), în care absida se înscrisa cu deschidere mai mică, întrucît pictura din partea de nord a peretelui răsăritean al navei este astăzi tăiată de intersecția cu zidul de nord al corului (informație pentru care mulțumim Ecaterinei Cincheza-Buculei); amplasarea greșită a unicei cote scrise pe plan (3,80 m — și aceasta greșită, în realitate 4,80 m), care, conform măsurărilor desenului, indică distanța dintre ruină și navă, nu pe aceea dintre ruină și absidă; înlocuirea absidei bisericii I, schițată în memoriu (fig. 5 A) prin două ziduri paralele, a căror lungime corespunde cu adâncimea totală a absidei.

După considerații de diletant asupra tipului bisericii II²⁰, Wagner semnaleză nișele (astăzi înzidite) amenajate în zidurile longitudinale ale navei și presupune că ele au fost inițial deschise pentru circulația transversală în cadrul unui edificiu folosit ca baptisteriu²¹. El mai spune

Bogens Maria mit Jesukind) eigentlich eine halbrund abgeschlossene Nische war, also eine Altarnische, was noch durch die kleine Wandnische rechts bekräftigt ist“.

²⁰ „Die Grundform der bestehenden Kirche (ohne Turm gedacht) erinnert an die römischen Basilika (Gerichtsgebäude der Römer) welche dann als Anfangsform der ersten Christenkirchen diente“.

²¹ „Die 2 Nischen (a, b) bringen den Gedanken dass hier Öffnungen für Durchgang waren, also diese Kirche als Taufkirche (Baptisterium) benützt wurde, was durch innere und

că turnul pare să fi fost alipit ulterior, fără a preciza dacă a constat alipirea prin cercetare de parament, sau dacă este vorba de o simplă deducție; presupune că pe locul turnului a existat un portic cu patru coloane, pe care îl schițează într-o reconstituire a planului celei de a doua biserici (fig. 5 B), adăugînd că fragmente de coloane pot fi văzute în grădină. La cercetarea din 1964, două capitele mai puteau fi văzute în zona bisericii.

Prin desfacerea tencuielilor mai noi, Wagner a descoperit suprafețe pictate pe cele trei fețe ale turnului și a scos la lumină pietrele romane, încastate în zidul de vest al turnului-clopotniță (fig. 9 și 10). El mai precizează că nu a găsit urme de boltire în navă și că, probabil, aceasta a avut de la început un tavan de lemn.

După începerea lucrărilor, Wagner a anunțat CMIT prin scrisoarea din 31 august 1925 că a coborît nivelul te-

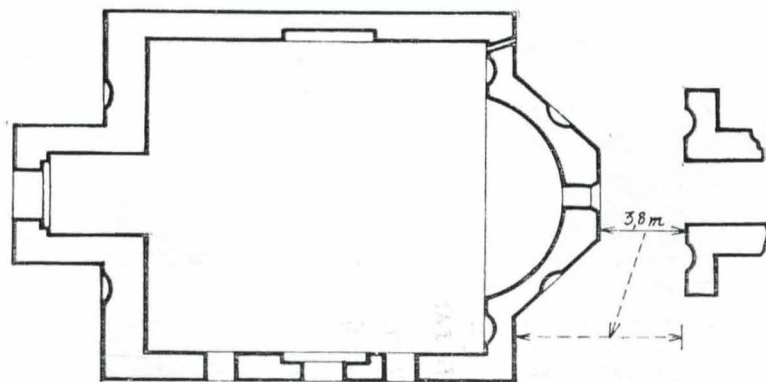


Fig. 7 Relevuul bisericilor I și II de la Peșteana (fără măsurători corecte) întocmit de R. Wagner.

renului, descoperind soclul de piatră al turnului, cu care ocazie au fost găsite și unele fragmente de pietre romane. În interiorul bisericii s-au găsit fresce, atât în navă cît și în absida altarului, care erau însă deteriorate avînd numeroase ciocănături în dreptul ochilor sfinților și al crucilor de pe veșminte²². În raportul de încheiere a lucrărilor, redactat de Wagner la 31.XII. 1926 (în mod excepțional în română, e drept, aproximativă), se precizează că frescele din absida dărîmată au fost fotografiate și că sub pardoseala bisericii au fost găsite fragmente de pietre romane cu inscripții²³.

Mărirea bisericii, cerută de parohie și susținută de Rudolf Wagner ca o soluție care nu respectă istoria construcției, dar care ține seama de considerente omenești²⁴, s-a realizat prin dărîmarea absidei bisericii I și racorda-

äussere Nachgrabungen festgestellt werden könnte. Der Turm ist scheinbar später zugefügt worden und konnte an seiner Stelle früher ein Narthex (Vorhalle) gewesen sein (c). (Fragmente von Säulen sind im Garten sichtbar)“.

²² „[...] Jedoch haben wir im Innern der Kirche Reste der alten Bemalung, Frescen, gefunden als wir den Verputz herabschlagen. Diese Frescen sind wahrscheinlich im XIV. Jh. gemalen worden. Die Altarapsis ist ebenfalls bemalen. Da diese Apsis demoliert werden muss, bitte um baldige Besichtigung derselben und um Entscheidung ob diese zu erhalten ist oder abgetragen (nach Photographierung der Frescen) werden darf. Der Entschluss ist sehr dringend wegen Fortsetzung der Arbeiten. Die Augen der Heiligen sowie die Kreuze auf den Gewänden sind herausgeschlagen (Reform. Zeit), während diese Frescen stark beschädigt sind“.

²³ „[...] Intîia am eliberat zidurile de tencuială din vechiul XVIII-lea și am aflat că biserica a fost zugrăvită și înăuntru și afară (frontul principală). Însă zugrăvirea a fost deja stricată peste măsură prin ploi, înghețuri și din urma prin popor care a luat cu briceag ochi, crucile sfinților zugrăviți pentru baeri (?) în casa lor. După inspecție zugrăvirea prin d. D. M. Teodorescu profesor universitar și d. Constantin Daicoviciu secretar Comisiei, s-a hotărît ca păstrarea zugrăvirei este inutil (în starea mai bună este zugrăvirea în ruinele bisericii din Rîu de Moare). Resturile zugrăvirei s-au fotografiat“.

²⁴ Raport R. Wagner din 9 iulie 1925: [...] In streng bausthistorischem Sinne müsste diese Kirche, wie auch die Ruine daneben, in ihrem jetzigen Formenzustand erhalten bleiben und sogar die notwendigen Schutzarbeiten möglichst sofort in Angriff genommen werden... In menschlichem Sinne wäre

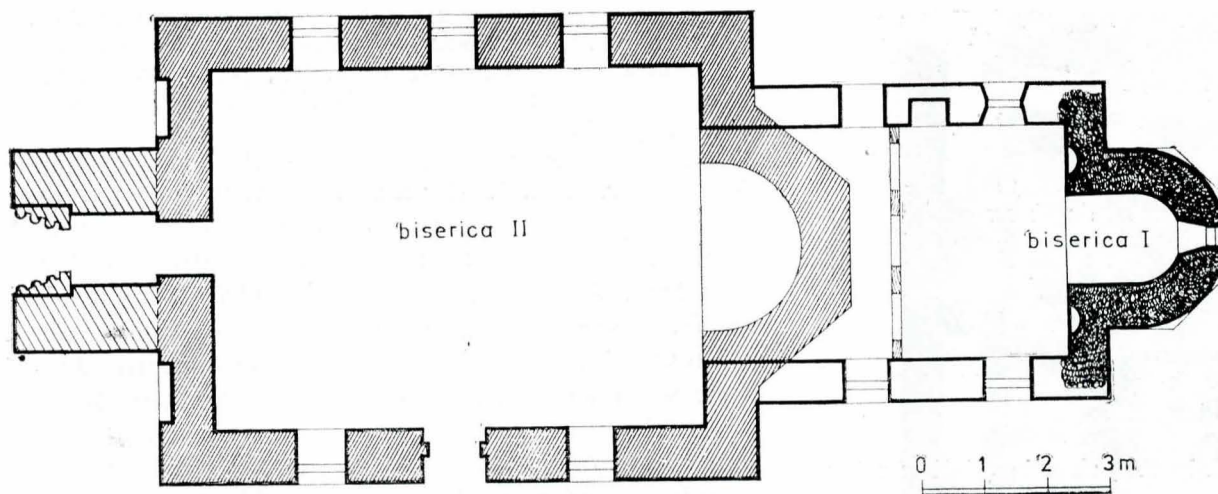


Fig. 8 Etapele de construcție ale bisericii din Peșteana. Date certe și ipoteze premergătoare cercetării arheologice.

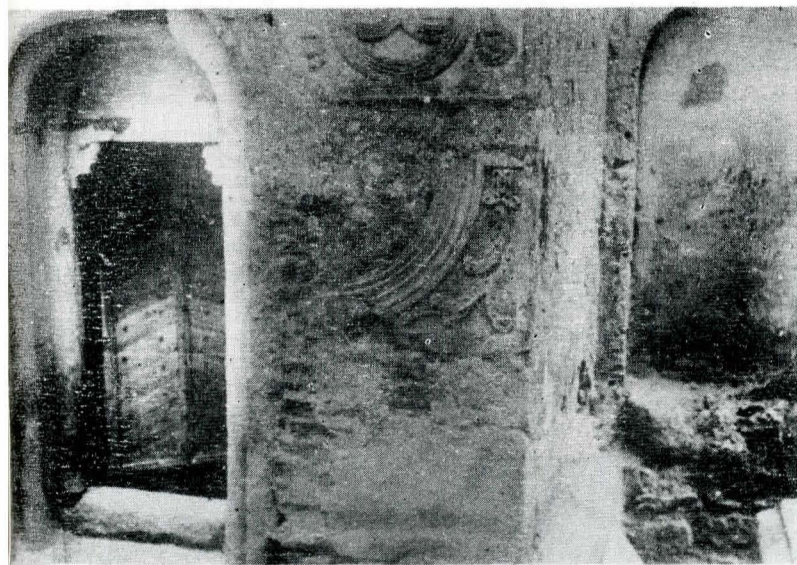


Fig. 9 Colțul de sud-vest al turnului-clopotniță, cu imaginea portalului romanic. Clișeu C.M.I.T. nr. 282/1925.

rea navei cu ruina primei biserici, în formula corului rectangular de veche tradiție catolică. Ansamblul transformărilor este prezentat de Wagner în încheierea raportului din 31.XII. 1926 amintit mai sus²⁵, cu excepția înlăturării portalului de vest, asupra căruia a păstrat o tăcere deplină, deși M. Roska îl consemnase la prima cercetare de teren drept cel mai însemnat element al bisericii, „fără să fie cioplit într-un mod mai frumos“.

O completare prețioasă a documentației este furnizată de două fotografii din arhiva CMIT, executate înainte de transformare. Prima (fig. 6) ne arată zidul de est al na-

wohl auch möglich gewisse Umgestaltungen vorzunehmen (Abtragen der Altarapsis und Verlängerung bis zur Ruinenmauer, Vergrößerung der Eingänge, ausbrechen von Fensteröffnungen an der Nordseite, Aufbauen einer Steige neben dem Turm, Kirchengesimsaufmauerung, Betondecke) jedoch dürfen die verbleibenden alten Teile nicht verputzt werden, sondern mit Geldhilfe und Aufsichtkontrolle der Comisiunea der jetzige Verputzung ganz abgeschlagen werden und einige Nachgrabungen gemacht werden... Sollte die Verlängerung nicht denkbar sein, so will die Gemeinde eine neue Kirche bauen und müssten dann die Erhaltungskosten der alten Kirche (120 000) aus dem Staatsbudget gedeckt werden“.

²⁵ „... Prin legătura bisericii cu ruinele bisericii mai vechi am mărit-o; peste biserică și peste altar s-a făcut bolte și peste bolte hăișe (șarpante) noi acoperit cu eternit. Capul turnului (care a fost din lemn și a putrezit) s-a zidit și lângă turn s-a făcut o trepte la cor. Parcanul (cornișa) bisericii (care a fost făcut greșit la o reparație bisericii în veacul al XVIII-lea) l-am schimbat cu un parcan în stil roman-creștin. Suprafața zidurilor externe, care sînt de pietre din timpul romanilor, am lăsat liber, cari așa au fost în origine și așa este monumental. Așa este biserica (prin mărirea) corespunzătoare și în viitor pentru comuna“. Costul total al lucrărilor efectuate între iulie 1925 — mai 1926 a fost de 389 415 lei.

vei bisericii I, cu arcul triumfal al absidei și permite observarea a două nișe scunde, cu arc semicircular ce încadrează absida, fără a ne putea lămuri asupra traseului lor în plan, rectangular în schița din memoriu (fig. 5 A) și semicircular în pretinsul relevu la scara 1 : 100 (fig. 7). Cea de a doua fotografie (fig. 9) ne-a păstrat imaginea unui portal romanic încheiat în semicerc și alcătuit din trei profile cilindrice dispuse în retragere, fără baze sau capitele. Absența unui bolțar la cheia profilului exterior confirmă execuția portalului din piatră. Către navă, portalul avea timpanul clasic limitat la planul de naștere al arcelor, cu particularitatea susținerii lui prin mici console profilate, asemănătoare consolelor de la portalul apusean al bisericii din Sintămăria Orlea (fig. 11), regăsite în formă simplificată și la portalul de vest al bisericii din Strei (fig. 12).

Pînă în prezent, singurul exemplu de portal romanic cu chenar de piatră profilat — în afară de cel de la Sintămăria Orlea — cunoscut la o biserică românească, era cel de la biserica din satul Mănăstirea, jud. Cluj, datată în veacul al XIII-lea²⁶ (fig. 13). Portalul acestei biserici are muchia exterioară subliniată printr-un unic profil semicilindric, detașat pe un plan teșit; nu are capitele sau baze. Dispariția portalului mult mai bogat de la Peșteana permite presupunerea că asemenea chenare au fost mai des întîlnite la bisericile românești de zid din Transilvania și Banat, dispariția lor datorîndu-se tendinței de mărirea golurilor de uși și ferestre, întîlnită în întreaga țară cu începere din veacul al XIX-lea.

Un ultim document privind aspectul bisericii din Peșteana înainte de transformare este fotografia publicată de Vasile Drăguț în *Vechi monumente hunedorene*, fig. 6, cu textul explicativ „Biserica din Peșteana (înainte de restaurare)“. La trecerea pe curat a relevuului din 1964, efectuată după mai mulți ani, am observat lipsa în fotografie a compartimentului intercalat între navă și absidă, ajungînd la concluzia unei greșeli de selecție a materialului ilustrativ, concluzie care a fost însușită de autor în momentul cînd i-am arătat relevuul. Abia acum

²⁶ E. Greceanu, *op. cit.*, p. 121—123 și p. 132, nota 63, în care recunoaștem caracterul romanic al unor portaluri lipsite de baze și capitele, rectificînd afirmația categorică referitoare la unitatea stilistică a portalurilor romanice din Transilvania, formulată anterior în *Date noi asupra arhitecturii romanice din zona centrală a Transilvaniei*, seria „Pagini de veche artă medievală românească“, vol. 1, București, 1970, p. 293 și nota 21. Biserica din Mănăstirea nu păstrează urme ale boltirii inițiale și a fost reparată în veacul al XVIII-lea — probabil în urma unor calamități care au antrenat distrugerea boltilor și a unei părți din zidărie. Peretele despărțitor din lemn, bolțile din dulapi, micul turn de pe pronaos și tinda cu stîlpi profilați sînt opera acestei reparații. În temeiul propriilor cercetări pe monument, nu acordăm credit argumentelor prin care se susține existența „de la origine“ — respectiv secolul al XIII-lea — a peretelui de lemn din navă (vezi Liana Tugearu, *Biserica mănăstirii Rîmeț*, în „Repertoriul picturilor murale medievale“, p. 151, nota 9; Vasile Drăguț, *Arta românească*, p. 92—93).



Fig. 10 Pietrele sculptate refolosite în zidăria colțului de sud-vest al turnului-clopotniță. Foto E. Chefneux, 1961.

constatăm că fotografia respectivă (fig. 15) reprezintă într-adevăr biserica din Peșteana, în fototeca CMIT existînd și o altă imagine văzută dinspre sud-est, care redă vechiul acoperiș al turnului și intrarea de pe latura de sud, cu originala sa copertină conică. Din păcate, încadrarea a scos din pagină ruina primei biserici. Frumosa-sele forme ale învelitorilor și ale foișorului cu stîlpi de lemn datau probabil din veacul al XVIII-lea, avînd în vedere anul 1733 însemnat pe clopotul bisericii și inscripția de pe tocul de lemn refolosit la ușa podului: „Ani Domnului Is(us) H(ri)s(tos) Ni Ka 1741“²⁷.

Revenind la bibliografie, cea mai săracă informație se află în *Șematismul Lugoșului*, care ne spune că „biserica este o zidire veche din vremurile Romanilor, transformată în biserică creștină. Pe intravilanul bisericii sînt multe petrii cu inscripțiuni din timpul Romanilor“²⁸. Existența în localitate a unor numeroase vestigii romane — construcții, sarcofage, pietre făcute „de dimensiuni colosale“, pietre cu inscripții — a fost semnalată în 1876 cu trimiteri la bibliografia mai veche²⁹.

Repertoriul monumentelor istorice din Ungaria amintit mai sus (vezi notele 6 și 7) redă în rezumat informațiile puse la îndemînă de studiul lui Friedrich și Heinrich Müller, *Archäologische Streifzüge*, apărut în 1881, în care găsim consemnate forma de plan a absidei bisericii II (fără menționarea ruinei), factura romanică a navei, a turnului și a portalului de sub turn, precum și împrejmuirea curții cu pietre romane în sistemul întîlnit la biserica

românească din Ostrovul Mare. Piatra romană sculptată de tipul *pelta*, cu capete de grifoni (fig. 10), este greșit prezentată ca o sculptură romanică, pentru care se găsesc analogii la frizele unor biserici romane din comitatul Heves³⁰.

Vizitarea monumentelor istorice din Țara Hațegului de către Fr. și H. Müller a fost făcută în fugă („*freilich meist nur wie im Fluge*“), într-o excursie care a urmat adunării generale — ținute la Orăștie, între 20—21 august 1880, de către *Verein für siebenbürgische Landeskunde*. Observațiile lui Friedrich Müller — autorul părții din text privind bisericile și două cetăți —, oricît de sumare și cu tot caracterul învechit al noțiunilor stilistice pe care le minuieste³¹, surprind prin menționarea facturii romanice a navei, mai ales în legătură cu semnalarea unei console, văzută în navă de Ecaterina Cincheza-Buculei și de Radu Popa, consolă pe care nu am văzut-o la cercetarea din 1964. Să fi fost nava acoperită, în 1880, cu o boltă pe încrucișare de ogive de factură romanică³²?

³⁰ Fr. și H. Müller, *Archäologische Streifzüge*, în „Archiv des Vereins für siebenbürgische Landeskunde. Neue Folge“, vol. 16, caietul 2, Sibiu, 1881, p. 280: „[...] die griechische Kirche, deren Chor nach innen halbkreisförmig, nach aussen polygon geschlossen ist während Schiff und Thurm noch die romanische Anlage zeigen, zu der auch das Rundbogenportal unter dem Thurm gehört, neben dem ein sehr sauber gearbeitetes Relief eingemauert erscheint, auf welchem zwei mit den Leibern verbundene die Köpfe gegen eine in der Mitte aufsteigende Blume (?) vorstreckende Adler dargestellt sind, wie sie ähnlich auf Friesen romanischen Stöyle aus Fünfkirchen und Sz. Maria (Heveser Comitatus) Henszlmán in Magyarország Okeresztény etc. műemlékek, Budapest, 1876, p. 63, 67, 135 auch in Zeichnungen



Fig. 11 Biserica din Sîntămăria Orlea. Detaliu al portalului de vest. Foto E. Greceanu.

veröffentlicht hat. Die Umfriedung der Kirche mit aufgestellten, angeblich aus Várhely kommenden, zum Theil gewaltigen Römersteine steht in dieser Gegend des Landes nicht vereinzelt und wurde schon früher auch von andern bemerkt. Wir fanden sie noch in Ostrova Mare an der griechischen Kirche“. Pentru tipologia pietrei romane cu capete de grifoni, vezi Dorin Alicu, Constantin Pop, Victor Cătănaș, *Ateliere de piatrărie la Ulpia Trajana Sarmizegetusa*, în „Acta Musei Napocensis“, XIII, 1976, p. 125—140.

³¹ Folosind curent noțiunea — astăzi perimată — a „stilului de tranziție“ de la romanic la gotic, Fr. Müller îl definește prin apariția corului poligonal sau rectangular (s.n.), a arcelor frînte și a contraforturilor (*op. cit.*, p. 280).

³² Reamintim că boltă pe încrucișare de ogive (arce diagonale) este romanică, atunci cînd arcele de capăt și ogivele au traseu semicircular, fapt care conduce la supraînălțarea cheii de boltă și la aspectul de calotă sferică pe care îl capătă partea superioară a bolții de penetrație. Pe plan european și la scară monumentală, primele exemple ale acestui tip de boltă romanică cu nervuri se întîlnesc la catedrala din Durham și la domurile din Speyer și Sant'Ambrogio din Milano. În țara noastră, soluții constructive asemănătoare — la o scară mult redusă — se păstrează la Strei, Sîntămăria Orlea, Luncani, Bărbant, ș.a. — vezi E. Greceanu, *Influența gotică în arhitectura bisericilor românești de zid din Transilvania*, în „S.C.I.A.“, se-

²⁷ În lectura lui Haralambie Chircă.

²⁸ Diecesa Lugoșului, *Șematism istoric publicat sub auspiciile P.S.S. DD Dr. Demetriu Radu, episcop gr.-cat. de Lugoș*, Lugoș, 1903, p. 524.

²⁹ Carl Goos, *Chronik der archäologischen Funde Siebenbürgens. Im Auftrage des Vereins für sieb. Landeskunde*, în „Archiv des Vereins für siebenbürgische Landeskunde. Neue Folge“, vol. 13, caietul 2, Sibiu, 1876, p. 298.

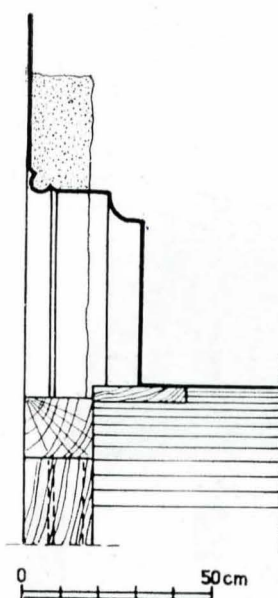
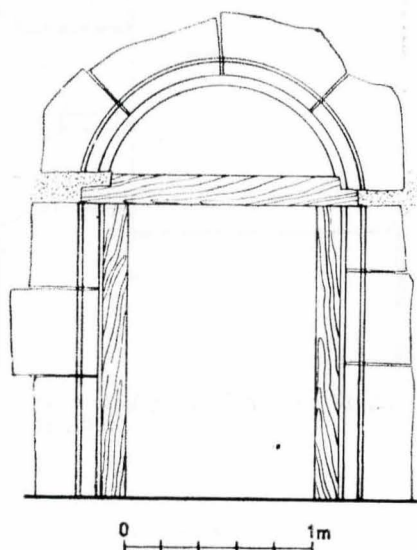
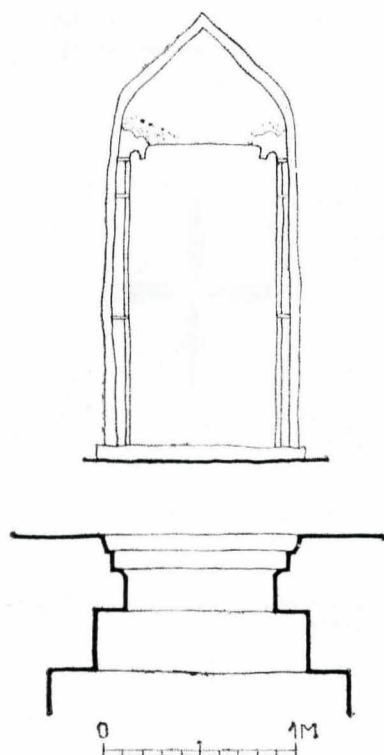


Fig. 12 Biserica din Strei. Portalul de vest. Relevu E. Greceanu.

Fig. 13 Biserica din Mănăstirea. Portalul de pe latura de sud. Relevu E. Greceanu.

Cercetarea de arhivă și de bibliotecă privind biserica din Peșteana a adus o serie de elemente noi, care permit însumarea datelor certe, dar și a semnelor de întrebare care orientează continuarea cercetărilor (fig. 8).

A. Date certe

1. Existența a două biserici înglobate în forma *post 1926*, pe care le-am numit, în ordine cronologică, biserica I și biserica II.

2. Biserica I a avut o absidă semicirculară în interior, încadrată spre navă de nișe astăzi înzidite. Din biserica I se păstrează zidul de est al navei și parte din zidăria absidei, cu certitudine arcul triumfal, purtând imaginea pictată a Fecioarei cu pruncul (informație pe care o datorăm Ecaterinei Cincheza-Buculei).

ria artă plastică, tom 18, nr. 1, 1971, p. 41 (= *Influența gotică*); idem, *Arhitectura bisericilor românești de zid*, p. 55—56 și 101—104. Deși specificul boltilor romanice pe încrucișare de ogive este definit în literatura internațională de specialitate de peste cinci decenii, în țara noastră se mai întâlnesc încă noțiunile depășite conform cărora orice fel de încrucișare de ogive este un semn distinctiv al goticului (eroare extinsă și la simpla formă a arcului frânt) — vezi de exemplu, V. Drăguț, *Arta gotică în România*, București, 1979.



Fig. 14 Biserica II din Peșteana. Detaliu al fațadei de vest, „restaurată”. Foto T. Oteteleşanu, 1970.

3. Biserica II a avut un portal romanice care contribuie substanțial la încadrarea stilistică a golurilor cu trafor în formă de cruce de la nivelul trei al turnului-clopotniță (fig. 2, 4 și 16).

4. Biserica II a avut o absidă semicirculară în interior și poligonală cu trei laturi în exterior, de incontestabilă factură bizantină. Absida a fost decorată cu picturi, ale căror fotografii au existat.

5. Indiferent de erorile relevuului Wagner, din biserica II se păstrează turnul și nava, dată fiind prezența fragmentelor de pictură conservate la exterior, precum și în interior, pe pereții de nord și est ai navei³³.

B. *Aspecte incerte*, determinate cu precădere de prudența cu care trebuie privite consemnările lui M. Roska și R. Wagner.

1. Forma exterioară, poligonală cu cinci laturi, a absidei bisericii I, refăcută de Wagner pe un plan aproximativ curb, cu sugerarea poligonului la partea superioară a zidăriei supraînălțate (fig. 1, 2 și 8).

2. Dimensiunile navei bisericii I. Șenajele vizibile astăzi la colțurile răsăritene ale falsului cor (fig. 1) pot fi operă a „restaurării” lui Wagner. Asizele din pietre romane vizibile la zidurile lungi ale aceluiași compartiment se pot datora exclusiv intervenției din 1925—1926, fiind așezate pe fundații noi și executate din pietrele romane ale împrejurimii. Tot atât de plauzibilă este însă ridicarea zidăriei „corului” pe fundațiile navei bisericii I, folosind eventual și primele asize ale zidăriei, îngropate anterior în pământ (să nu uităm menționarea coborîrii terenului în zona turnului). Lungimea navei este incertă, ca și dispoziția părții ei de vest.

3. Dimensiunile corecte ale absidei bisericii II și forma în plan a nișelor care o încadrau pe peretele răsăritean; dimensiunile nișelor de pe pereții longitudinali ai navei bisericii II.

4. Alipirea turnului-clopotniță, într-o etapă ulterioară, la nava bisericii II. Eventualitatea existenței unui portic apusean.

5. Prezența uneia sau a mai multor console în interiorul navei, rostul lor și eventuala încastrare ulterioară în zidărie.

Față de acest tabel de probleme și cu speranța că cercetarea arheologică avută în vedere de Radu Popa va lă-

³³ Maria Mocanu, *op. cit.*, p. 121—127.

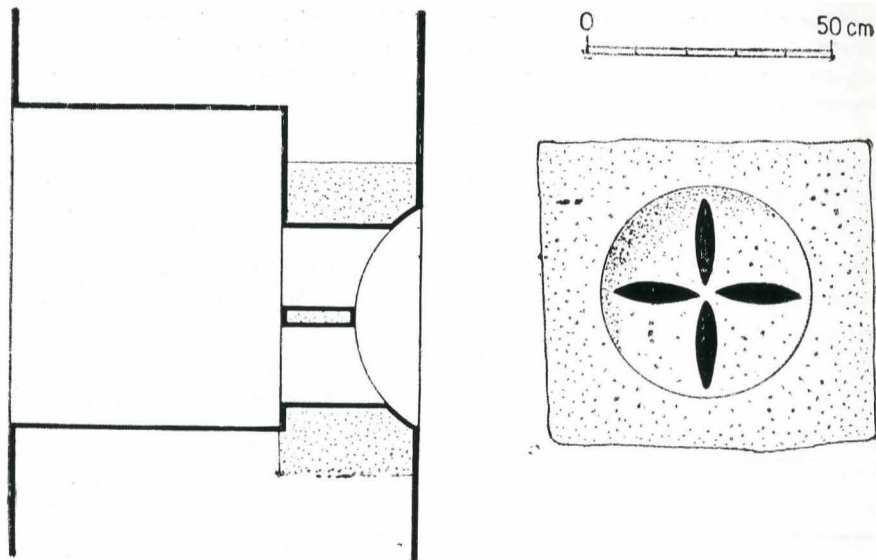


Fig. 16 Trafor în formă de cruce la golurile nivelului 3 al turnului-clopotniță. Relevu E. Greceanu.

Fig. 15. Biserica din Peșteana înainte de restaurare. Reproducere după V. Drăguț, *Vechi monumente hunedorene*, fig. 6.

muri toate aspectele privind cronologia și etapele de construcție ale celor două biserici, ne permitem să formulăm de pe acum un punct de vedere preliminar:

Portalul romanic al turnului bisericii II (fig. 8) îi confirmă datarea în secolul al XIII-lea. Dacă este țesut cu nava, datarea se extinde asupra navei și a absidei de tip bizantin. În acest caz, biserica I poate să fie cu un secol mai veche, ridicată ca atare în secolul al XII-lea.

Dacă turnul-clopotniță este alipit ulterior, ridicându-se pe locul unui compartiment apusean — pronaos sau portic —, chiar nava și absida bisericii II pot să dateze din secolul al XII-lea, biserica I depărtându-se în timp către secolul al XI-lea. Nu considerăm datarea fantezistă, întrucât în expoziția temporară prezentată la Muzeul de istorie din Cluj-Napoca, în mai 1984, am putut vedea planul unei biserici din așezarea civilă de la Dăbica, alcătuită din două compartimente de lățimi inegale și o absidă a altarului, semicirculară în interior și poligonală cu cinci laturi în exterior; această biserică este datată în secolele X—XI, având în vedere faptul că transformarea ei prin înlocuirea absidei cu un cor rectangular alungit, de aceeași lățime cu compartimentul rectangular dinspre est al fazei inițiale, este situată cronologic în secolul al XII-lea, printr-o monetă de la Manuel Comnenul (1143—1180)³⁴.

Dacă traseul poligonal exterior al bisericii I va fi confirmat prin cercetarea arheologică, ne vom afla în fața celei mai vechi forme de arhitectură bizantină păstrată parțial în elevație din întreaga țară. Această calitate revine automat bisericii II, în cazul când absida bisericii I a avut și în exterior traseu semicircular.

Deși se recunoaște în mod curent că forma de plan a absidei semicirculare în interior și poligonale în exterior constituie o prezență bizantină, am apelat pentru verificare la autoritatea lui Richard Krautheimer a cărei lucrare, *Early Christian and Byzantine Architecture*, apărută în primă ediție în 1963, mi-a fost recomandată ca răspuns la toate problemele arhitecturii bizantine de

către Victor Lazarev³⁵. Semnalind originea egeeană a absidei în discuție, Krautheimer îi constată împămîntenirea la Ravenna în secolele V—VI³⁶, precum și larga răspîndire în arhitectura Armeniei în secolele VI—VII, privind însă cu circumspecție relația de influență Armenia—Bizanț³⁷. Începînd cu ultimul sfert al secolului al IX-lea, după instaurarea dinastiei Macedonene, se creează un nou tip constantinopolitan, reprezentat, printre cele mai vechi exemplare păstrate în elevație, de biserica Myrelaion (Bodrum Geami), construită înainte de 922 ca necropolă a împăratului Romanos I Lekapenos, și de biserica mănăstirii Maicii Domnului (Fenari Isa Geami), ridicată în 907 de Constantin Lips, amiralul flotei imperiului. Acest tip, care domină în arhitectura Constantinopolului pînă la sfîrșitul secolului al XI-lea³⁸, folosește cu precădere absida semicirculară în interior și poligonală în exterior, fapt care îl determină pe Krautheimer să o considere „înîrîurire constantinopolitană”³⁹ ori de cîte ori o întîlnește în aria de influență a imperiului.

Semnalind folosirea în Grecia (fără Salonic și Macedonia) a absidei semicirculare — în interior și exterior — la începutul secolului al X-lea, Krautheimer caracterizează acest fenomen ca un semn distinctiv al fazelor timpurii în evoluția arhitecturii bisericilor din zona respectivă, dar și ca o supraviețuire a formelor provinciale, situație care se schimbă la sfîrșitul aceluiași secol, cînd se generalizează poligonul exterior⁴⁰.

Observațiile de mai sus ne apar pe deplin concludente: absida cu semicercul înscris în poligon reprezintă, începînd

³⁵ Autorul și lucrarea citată ne-au fost recomandate în cadrul cursurilor de vară organizate în 1969 la Poitiers de către Centrul de studii superioare privind civilizația medievală (Centre d'études supérieures de civilisation médiévale), eminentul cercetător al picturii bizantine care a fost Victor Lazarev refuzînd să dea verdicte în materie de istorie a arhitecturii.

³⁶ R. Krautheimer, *Early Christian and Byzantine Architecture*, ediția a II-a, Penguin Books, Harmondsworth, Middlesex, 1975, p. 196—197.

³⁷ Ibidem, p. 338—346.

³⁸ Ibidem, p. 376—384.

³⁹ Ibidem, p. 394. „constantinopolitan impact” — în legătură cu biserica din Patleina lângă Preslav.

⁴⁰ Ibidem, p. 405.

³⁴ Date pe care le-am cules din expoziție.

cu secolul al X-lea, o certă influență bizantină, indiferent de contextul arhitectural în care apare. Nu același lucru se poate spune despre absida semicirculară, atipică în sine, care este o formă preferată a arhitecturii romanice, fără a lipsi din arhitectura bizantină și post-bizantină, dovadă în țara noastră fiind școala moldovenească de tradiție bizantină, sau biserica mănăstirii Prislop, la care structura triconcului — și nu forma semicirculară a absidelor — determină apartenența la aria de cultură bizantino-balcanică. În arhitectura bisericilor românești de zid din Transilvania, absida semicirculară combinată cu nava unică a fost adoptată sub influența arhitecturii romanice, datorită condițiilor materiale care au impus folosirea mîinii de lucru locale; această formă s-a împămîntenit în mediul sătesc, cu precădere în Țara Hațegului și în zona Munților Apuseni⁴¹, fiind întilnită pînă în veacul al XIX-lea.

Exprimarea apartenenței la biserica răsăriteană prin intermediul arhitecturii, în Transilvania supusă regatului catolic al Ungariei, ne-a apărut pînă în prezent ca un fenomen constatabil abia după întemeierea statelor feudale românești⁴², dar consemnările în izvoare și dovezile arheologice privind relațiile cu Bizanțul pe care le-au avut comunitățile românești autohtone încă din secolele IX—X, ne-au condus la ipoteza — formulată pentru prima dată în 1973⁴³ — a „*existenței unei arhitecturi a bisericilor de zid, în Transilvania, Banat și Crișana, în secolele X—XII, aparținînd formațiilor prestatate românești* și dependentă — sub raportul influențelor — de aria Bizanțului și a Moraviei Mari, în care caz, pătrunderea și împămîntenirea influențelor post-bizantine, începînd cu ultimele decenii ale veacului al XIV-lea, nu ar mai reprezenta decît o revenire la sfera de influență căreia i se datorește și confesiunea adoptată — cu rezultate atît de rodnice pentru conservarea specificului etnic — de către românii ardeleni”⁴⁴.

Absida bisericii II de la Peșteana este prima confirmare a acestei ipoteze, chiar dacă nu datează decît din veacul al XIII-lea. Ctitorii lăcașului de cult au avut la dispoziție meșteri cunoscători ai formelor romanice de sat⁴⁵, dar calitatea lor de români ortodocși a fost exprimată printr-o formă de absidă specific bizantină, „care nu se întilnește în nici o perioadă a arhitecturii catolice”⁴⁶. În Transilvania, singurele exemple cunoscute la biserici de alte confesiuni sînt: biserica astăzi reformată din Remetea, jud. Bihor, care a aparținut probabil cultului ortodox⁴⁷ și biserica reformată din Ilienii, jud. Covasna, mult transformată în fază barocă⁴⁸. La aceste semnalări care aparțin lui Virgil Vătășianu, adăugăm cazul particular al bisericii reformate de tip bazilical din Teiuș, jud. Alba⁴⁹, a cărei absidă, poligonală cu cinci laturi în exterior, prezintă în interior către est un segment de cerc, intersectat de laturile de nord și de sud. Absida este acoperită cu o boltă romanică, supraînălțată, pe ogive. Influența bisericii din Teiuș se regăsește la absida bisericii românești din Gîrbovița, jud. Alba, a cărei boltire inițială nu se cunoaște, din cauza refacerii boltii și a părții superioare a zidurilor în secolul al XVIII-lea. Am semnalat anterior posibila reflectare a unei influențe bizantine la acest din urmă monument, cu rezerve pe care le menținem⁵⁰, avînd în vedere că o asemenea influență este greu de deslușit la absida bazilicii din Teiuș, a cărei curbura estică poate să rezulte din racordarea cu pseudo-calota sferică a boltii romanice (vezi nota 32).

După cum am arătat mai sus, absida, poate chiar cele două abside, de la Peșteana atrag atenția asupra celui mai vechi monument de influență bizantină (cel mai tîrziu secolul al XIII-lea) păstrat în țările române deasupra nivelului fundațiilor, cel puțin după cîte se știe astăzi⁵¹. Importanța intrinsecă a vechimii este înzecită, în cazul de față, prin așezarea ei în Țara Hațegului, dependentă în 1247 de voievodatul lui Litovoi.

În 1881, Friedrich Müller — convîns că lucrarea lui Robert Roesler, *Romänische Studien*, apărută cu zece ani în urmă, a înlăturat orice îndoieli cu privire la pătrunderea tîrzie a românilor în teritoriile civilizate de stăpînire maghiară⁵², își încheia astfel considerațiile asupra arhitecturii bisericilor românești din Țara Hațegului:

⁴⁴ E. Greceanu, *Arhitectura bisericilor românești de zid*, p. 27—29. Aceeași ipoteză apare publicată în *Spread of byzantine traditions*, p. 198.

⁴⁵ Cnezii și voievozii români din Transilvania și Banat au fost acceptați doar pe treapta inferioară a ierarhiei nobiliare, cu excepția unui număr restrîns de familii; situația de popor cucerit a românilor nu a permis concurența, în domeniul arhitecturii de zid, cu construcțiile ridicate de reprezentanții puterii regale, de marea nobilime și în special de comunitățile germane privilegiate, care au fost principalii promotori ai romanicii și goticii în ținuturile românești. Contextul istoric explică de ce — lăsînd de o parte ctitoriile domnitorilor din Țara Românească și Moldova — arhitectura românească de zid din Transilvania și Banat nu a depășit — cel puțin pînă în secolul al XVIII-lea — nivelul formelor simple ale arhitecturii medievale de sat.

⁴⁶ V. Vătășianu, *Istoria artei feudale*, p. 124.

⁴⁷ Ibidem, p. 124 și 761—762, cu datarea bisericii din Remetea în jurul anului 1300.

⁴⁸ Ibidem, p. 245.

⁴⁹ Ibidem, p. 117—118, fără comentarea absidei.

⁵⁰ E. Greceanu, *Influența gotică*, p. 39; idem, *Pătrunderea influențelor de tradiție bizantină*, p. 203, planul fig. 8 C, p. 202.

⁵¹ Singura concurență posibilă o reprezintă biserica Sf. Atanasie din Niculițel j. Tulcea, datată post 1281 — vezi Lia și Adrian Bătrîna, *Contribuții la cunoașterea arhitecturii medievale din Dobrogea: biserica Sf. Atanasie din Niculițel (jud. Tulcea)*, în „Studii și cercetări de istorie veche și arheologie”, tom 28, nr. 4, București, 1977, p. 538.

⁵² Fr. și H. Müller, *op. cit.*, p. 287.

⁴¹ Vezi harta bisericilor de zid românești, de factură sau tradiție romanică și gotică, la E. Greceanu, *Spread of byzantine traditions in mediaeval architecture of Romanian masonry churches in Transylvania*, în „Etudes byzantines et post-byzantines”, I, București, 1979, p. 223, fig. 21 (= *Spread of byzantine traditions*). În articolele *Un pictor român de la 1377 — Meșterul Mihai* („Îndrumătorul pastoral”, VI, Alba Iulia, 1982, p. 136) și *Biserica mănăstirii Rîmeș* („Repertoriul picturilor murale medievale”, p. 150—151), Liana Tugearu găsește o „origine bizantină” în forma semicirculară a absidei bisericii de la mănăstirea Rîmeș (secolul al XIV-lea), pe temeiul compartimentării navei în pronaos și naos, privind compartimentarea în sine, împreună cu tîmpla de zid și nișa proscomidiei, drept „elemente de origine bizantină”. Autoarea pierde din vedere părăsirea acestei forme de absidă, la sfîrșitul secolului al X-lea, în arhitectura bizantină (vezi nota 40) și confundă elementele arhitecturale conturate stilistic cu adaptările cerute de programul bisericii răsăritene, fapt care explică și interesul său pentru așezarea în veacul al XIII-lea a peretelui despărțitor, din lemn, de la biserica din Mănăstirea, j. Cluj (vezi nota 26). Adaptările autentice la ritualul bisericii răsăritene prezintă un deosebit interes (chiar fără îngroșarea problemei originilor) prin semnalaarea ridicării edificiilor de cult de către comunitățile românești autohtone și, în acest sens, nu înțelegem de ce L. Tugearu nu amintește printre cele mai vechi exemple de compartimentare a navei (*op. cit.*, p. 151, nota 9) pe cea de a doua biserică din interiorul cetății Dăbîca, cu pronaos și naos, construită la sfîrșitul secolului al XI-lea — eventual în secolul al XII-lea, semnalată de Ștefan Pascu și colaboratori, *Cetatea Dăbîca*, în „Acta Musei Napocensis”, V, 1968, p. 170.

⁴² E. Greceanu, *Pătrunderea influențelor de tradiție bizantină în arhitectura bisericilor românești de zid din Transilvania (pînă la sfîrșitul veacului al XVII-lea)*, în „S.C.I.A.”, seria artă plastică, t. 19, nr. 2, 1972, p. 195—212; idem, *Spread of byzantine traditions*, p. 197—238 (studiul cuprinde și veacul al XVIII-lea); idem, *East — West encounter in the medieval masonry churches of Transylvania*, în „Journal of the Society of architectural historians”, vol. XXXVIII, nr. 2, Philadelphia, Pennsylvania, 1979, p. 151—153, în cadrul dării de seamă „Proceedings of the Seminar on architecture and historic preservation in Central and Eastern Europe. New York, 28—30 November 1975”, p. 123—175.

⁴³ Idem, *Observații asupra arhitecturii bisericilor românești de zid din Transilvania (secolele XIII—XVII)*, comunicare la sesiunea Direcției monumentelor istorice și de artă din 23—25 ianuarie 1973, dedicată împlinirii a 80 de ani de la înființarea Comisiunii Monumentelor Istorice. Cităm: „... originile arhitecturii bisericilor românești de zid din Transilvania nu trebuie căutate în arhitectura populară de lemn, ci în ambianța bisericilor de zid din țările învecinate (neexcluzînd posibilitatea descoperirii prin cercetare arheologică a unor construcții de factură bizantină, avînd în vedere relațiile cu Bizanțul ale voievozilor, în veacul al X-lea și adoptarea ritului răsăritean de către populația românească, în aceeași perioadă)”. Comunicarea nu este menționată în darea de seamă asupra sesiunii, semnată de Tereza Sinigalia, vezi *Sesiunea omagială de comunicări științifice a D.M.I.A.*, în „B.M.I.”, anul XLII, nr. 1, 1973, p. 79.

„Rezultatul acestei colindări în sud-vestul Transilvaniei ar fi așadar, înainte de toate, constatarea realității că nu există aici construcții bisericești de stil răsăritean (altchristlich) și chiar cele romanice, după câte aflăm, aparțin stilului de tranziție [...]. Ca atare, cele mai vechi biserici din zonă, cel puțin după câte s-a cercetat până acum, sînt opere ale bisericii catolice, nu ale celei ortodoxe și au fost în consecință ridicate — cu cea mai mare probabilitate — de către cei mai vechi imigranți maghiari, poate cu folosirea meșterilor constructori germani, a căror activitate în învecinata vale a Mureșului este dovedită încă din veacul al XII-lea⁵³.

La prima vedere, nu pare justificată citarea unor opinii emise cu mai bine de un secol în urmă de către un bun cunoscător al arhitecturii Transilvaniei, mărginit însă de prejudecăți etnice și de o formație provincială orientată unilateral către sursele apusene ale acestei arhitecturi (cum s-ar explica altfel ignorarea particularităților stilistice ale absidei bisericii II de la Peșteana, pe care a văzut-o integral conservată). Din nefericire, ecourile unor astfel de opinii, departe de a se fi stins, cîștigă în amploare prin deformarea deliberată a realităților istorice și prin folosirea neștiințifică a istoriei artei în scopul unor revendicări lipsite de temei.

Biserica din Peșteana demonstrează falsitatea unor astfel de opinii într-un mod care exclude riposta polemică. Ea dovedește — în cadrul regatului catolic al Ungariei secolelor XII—XIII — nivelul de dezvoltare al societății românești autohtone, cu forme proprii de organizare politică, culturală și confesională, ale cărei drepturi,

⁵³ Ibidem, p. 285—286.

moștenite din vechime și nu dăruite de o conducere politică, au fost respectate de regalitatea maghiară, datorită potențialului economic și militar al acestei societăți, covârșitoare numeric.

Regretabila transformare a monumentului⁵⁴ a pus în umbră valoarea sa timp de șase decenii, dar păstrarea arhivei CMIT — cu toate încercările traversate în timpul celui de al doilea război mondial⁵⁵ — a salvat elementele esențiale pentru reconstituirea stadiului premergător intervenției din 1925—1926. Încheiem arătîndu-ne recunoștința pentru acei intelectuali clujeni, oameni de știință și buni români, conștienți de valoarea arhivelor, care au păstrat pentru urmași instrumentele de restabilire a adevărului istoric.

⁵⁴ Trebuie ținut seamă de faptul că o cristalizare a principiilor privind restaurarea monumentelor poate fi urmărită pe plan european cu începere din al doilea deceniu al veacului nostru. Abia după apariția Cartei de la Atena, în 1931, și după specializarea la Roma a bursierilor C.M.I., arhitecții Horia Teodoru și Ștefan Balș, se poate vorbi de constituirea unei baze teoretice a restaurărilor din România. Dorința de „înfrumusețare” a monumentelor rămîne însă o boală endemică, ce aduce după sine — nu numai modernizări arbitrare ale ansamblurilor medievale (exemple în cadrul incintelor de la mănăstirile Sucevița, Dragomirna, Galata ș.a.), dar și înlăturarea unor etape de construcție cu certă valoare istorică și artistică, dintre care cităm doar dispariția învelitorilor baroce de la mănăstirea Bistrița-Neamț și dărîmarea pridvorului boltit al bisericii fostei mănăstiri Coșula, fără a se fi fotografiat cel puțin pictura interioară.

⁵⁵ Vezi soarta în prigonie a arhivei și bibliotecii „Institutului de istorie națională” din Cluj, în introducerile la volumele VIII (Sibiu, 1942) și IX (Sibiu, 1943) ale *Anuarului Institutului de istorie națională*.

RÉSUMÉ

L'église de Peșteana (district de Hunedoara), placée sous le vocable de la Descente du St. Esprit et de St. Elie, considérée comme une des plus anciennes églises roumaines en maçonnerie (XIII^e siècle), a subi en 1925—1926 d'importantes transformations, qui n'ont pas été décrites dans les publications de la Commission des Monuments Historiques. Tenant compte des fragments de peinture qui trouvent tant à l'intérieur qu'à l'extérieur de l'édifice, ainsi que de l'appareil en pierres de taille (extraits des ruines romaines de Sarmizegetusa) — visible dans la partie inférieure des murs, l'église semblait avoir conservé son plan d'origine: tour-clocher, nef unique, chœur rectangulaire et abside en hémicycle. La présence du chœur — typiquement catholique — faisait de Peșteana un exemple isolé dans l'évolution de l'architecture religieuse roumaine.

En 1985, l'auteur a trouvé dans les archives de la Commission des Monuments Historiques — Section pour la Transylvanie — la correspondance concernant les travaux d'il y a 60 ans. Il en ressort que le bâtiment actuel réunit — par l'intermédiaire du faux chœur — l'abside en hémicycle intérieur (contour extérieur incertain) d'une première église, qui se trouvait en 1925

à l'état de ruine — à une seconde église, entièrement conservée au moment des mêmes travaux, qui avait une abside de type byzantin, en hémicycle inscrit dans un polygone à trois côtés. Cette dernière abside, recouverte de fresques, a été démolie, ainsi que le portail roman sur la façade ouest de la tour-clocher.

Les recherches archéologiques préciseront l'époque à laquelle ont été bâties les deux églises ainsi que les formes exactes des éléments disparus. Étant donnée la facture romane du portail détruit, la seconde église date sûrement du XIII^e siècle. L'abside actuellement disparue représente de ce fait une des plus anciennes preuves de l'influence byzantine en Transylvanie, explicable par l'appartenance en 1247 du pays de Hațeg au voïvodat de Litovoi situé au sud des Carpathes. Si les futures recherches archéologiques confirment le plan byzantin de l'abside de la première église, la manifestation de cette influence pourra être placée au XIII^e siècle, démontrant — ainsi que pour le XIII^e siècle — l'importance des communautés autochtones, orthodoxes, dans le royaume catholique de la Hongrie.