

O CETATE MEDIEVALĂ LA IZVOARELE BEGHEIULUI. CERCETĂRILE DE LA GLADNA ROMÂNĂ, JUDEȚUL TIMIȘ

RADU POPA, DAN CĂPĂȚINĂ, VIOREL ACHIM

Gladna Română se află pe versantul nord-vestic al munților Poiana Ruscăi, în bazinul izvoarelor râului Bega (Beghei, numit în evul mediu și Timișul Mic). Râul Gladna — la a cărui ieșire din munte este așezat satul Gladna și care, în aval, la vărsarea în Beghei, poartă numele Râul Bujor — izvorește de sub muntele Padeș (1374 m) și avea în evul mediu de-a lungul său cel puțin șase sate atestate documentar în secolele XIV—XV. Este o zonă relativ retrasă, acoperită până azi în cea mai mare parte de păduri, situată în secolele X—XIV destul de departe de principalele drumuri care duceau din Banat în Transilvania, cel de pe Mureș și mai târziu cel care trecea prin Poarta de Fier a Transilvaniei ocolind pe la sud munții Poiana Ruscăi. Drumul de pe Beghei, care trece prin Făget și iese la Ilia în valea Mureșului, se află la cca 14 km de Gladna Română, dar a început să fie folosit mai intens abia din secolele XV—XVI.

Asupra zonei avem informații în izvoarele scrise începând de la mijlocul secolului al XIV-lea. Prima știre mai detaliată este din anul 1364, când sînt menționate rîurile Gladna și Glădnița cu prilejul unei hotărnicii între „moșia“ Fîrdea stăpînită atunci de Ladislau, fiul lui Gall de Omor, situată în bazinul râului Gladna, și „moșia“ Icuș stăpînită de Carapciu și frații săi, fiii lui Vlaicu, fiul lui Zărnea, boieri refugiați din Țara Românească în Transilvania, situată spre est la izvoarele Begheiului¹ (fig. 1). Această „moșie“ (*possessio*) a lui Ladislau de Omor apare, la mijlocul secolului al XV-lea, ca fiind un district românesc, dăruit la 1453 de regele Ladislau V lui Iancu de Hunedoara²; în cuprinsul districtului este atestat și satul Gladna în anul următor, 1454³.

¹ „DRH“, C, XII, p. 295—303. Pentru hotărnicia dintre cele două „moșii“, pe cumpăna apelor dintre văile Gladna și Bega Lunecanilor, vezi și V. Ardeleanu, *Nume de locuri în valea superioară a Begheiului*, în „Cercetări de lingvistică“, VIII, 1963, 1, p. 155—162. Faptul că stăpînirea lui Ladislau de Omor purta numele de Fîrdea („Turd“) și că slujbașul care-l reprezenta acolo pe stăpînul moșiei rezida la Fîrdea („Mychael, officialis de Turd“; DRH, C, XII, p. 171. Nu este desigur vorba de *Turda*, cum cred editorii la p. 173 !) dovedește că centrul „moșiei“ se afla atunci în acest din urmă sat.

² Hurmuzaki-Densusianu, *Documente*, II₂, p. 26—27.

³ *Ibidem*, p. 49. Printre cele 10 sate enumerate de document ca făcînd parte din districtul Fîrdea („Thewrd“) figurează de fapt trei așezări ce poartă numele de Gladna („... felsew Gladna, also Gladna, ... Gladnya...“), la care s-ar putea adăuga și „Banya“ care este actuala Gladna Montană. Nu putem fi deci de acord cu opinia lui C. Suciuc, *Dicționar istoric al localităților din Transilvania*, I, București, 1967, p. 266, unde se consemnează prima atestare a satului Gladna Română la 1784 ca „Oláh Gladna“. Exemplul este oricum sugestiv pentru faptul că apariția unor sate cu numele însoțit de precizarea etnică românească nu s-a datorat totdeauna instalării unor colectivități românești în vecinătatea unor sate mai vechi, al căror nume l-au preluat cu calificativul deosebitor — așa cum s-a afirmat în

În 1512 districtul românesc Fîrdea, foarte probabil identic cu „moșia“ din 1364, cuprindea șapte sate care mai există și azi (Drăgsinești, Fîrdea, Gladna, Bania sau Gladna Montană, Hăuzești, Mitnicu Mic și Zolt), alte trei sate dispărute dar cu localizare sigură (Bricești, Cărămida și Glădnița), precum și patru sate dispărute a căror localizare este ipotetică (Bogliești, „Igaz“, Prodănești și „Thotfalw“)⁴, acoperind un teritoriu de cca 120 km². Împreună cu părțile de munte ce țin nemijlocit de aceste sate, teritoriul districtului Fîrdea are de fapt între 200 și 300 km². Stările din cuprinsul său de dinainte de 1364 ne sînt cu totul necunoscute, după cum nu știm nici epoca la care s-a instăpînit aici familia feudală de Omor, sat situat în zona de cîmpie din vestul Banatului (azi Rovinița Mare). Este foarte probabil ca evenimentul să se fi produs prin deceniile 3—5 ale secolului al XIV-lea, cînd Gall de Omor pare a se fi numărat printre familiarii marilor feudali și dregători regali din familia Lackfi⁵. Pe de altă parte, pentru evenimentele de după mijlocul secolului al XIV-lea, știm că la 1427 districtelele românești de pe cursul superior al Begheiului redeveniseră „posesiuni regale“, patru dintre ele (Fîrdea, Bujor, Mănăștiur și Sugdia) fiind zălogite în acest an de către Sigismund de Luxemburg lui Ioan de Gara⁶.

Pe lângă cele patru districte pomenite, pe versantul nord-vestic al munților Poiana Ruscăi au mai existat în secolele XIV—XV alte două districte, cunoscute sub numele de Jupani și Icuș, toate acestea fiind caracterizate de documente ca „*districtus wolachicales*“ ce formau, în a doua jumătate a secolului al XV-lea, „pertinențele exterioare“ ale domeniului Hunedoarei stăpînit atunci de familia Corvineștilor.⁷ Docu-

numeroase rinduri — ci fenomenul a putut fi și invers. În cazul nostru, este evident că vechiul sat Gladna a început să se numească Gladna Română după ce, în secolul al XVIII-lea, a fost instalată, în vecinătatea lui, de către autoritățile austriece, la „Banya“, o colectivitate de mineri străini, acest din urmă sat devenind Gladna Montană.

⁴ I. Pataki, *Domeniul Hunedoara la începutul secolului al XVI-lea*, București, 1973, p. 159—160.

⁵ „DIR“, C, Transilvania, XIV₄, p. 22 și 122; marele comis regal Ștefan Lackfi se numără la 1341 între arbitrii aleși de către Gall de Omor într-o pricină judiciară, în timp ce satele, din care fiul acestuia din urmă, Ladislau de Omor, cedează la 1343 suorii sale părțile cuvenite ca zestre, se află toate în zona de vest a Banatului. Pentru ascensiunea familiei de Omor în secolul al XIV-lea, vezi Maria Holban, *Deposedări și judecăți în Banat pe vremea anevinilor și ilustrarea lor prin procesul Voya (1361—1378)*, în „SMIM“, V, 1962, p. 73—74.

⁶ Fr. Pesty, *Oklevélek Temesvármegye és Temesváros iörténetéhez*, Bratislava, 1896, p. 26—27.

⁷ I. Pataki, *op. cit.*, p. XIV și urm. Informațiile documentare care pun semnul egalității între districtele Icuș și Marginea, reflectă mutarea din primul în al doilea loc a centrului acestei structuri teritoriale.

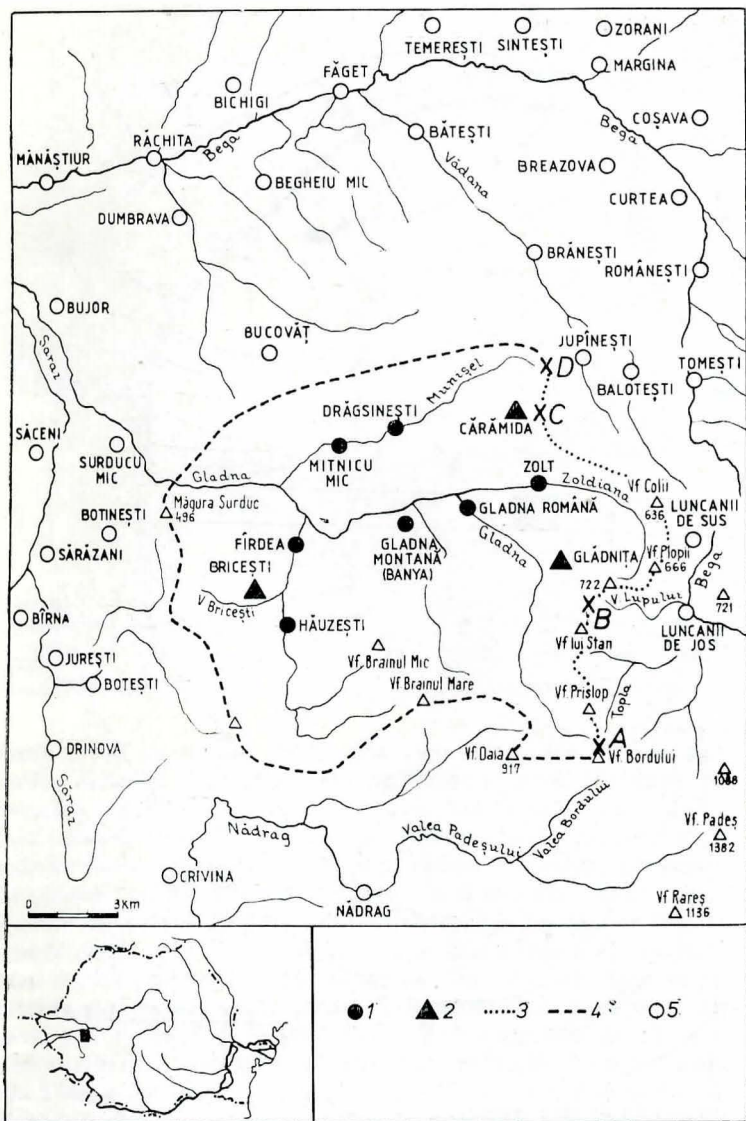


Fig. 1. Moșia (districtul) Firdea în secolele XIV—XV și zona înconjurătoare: 1. Sate atestate în secolele XIV—XV, existente până azi; 2. Sate dispărute localizate; 3. Reconstituirea parțială a hotarului apusean al moșiei Icușul de Sus în 1364 (A. „între izvoarele riurilor Topla și Gladna“, B. „între izvorul Zoldiane și Valea Lupului“, C. „locul numit Cărămida“, D. „între pârâurile Vădana și Munișel“); 4. Limitele probabile ale districtului; 5. Sate în afara districtului.

mentele din această vreme atestă prezența aici a unei mici nobilimi românești, de origine cnezială, care primește danii de sate din partea Corvineștilor. Astfel, la 1455 Iancu de Hunedoara a întărit românului Pantea („Pantha“) satele, azi dispărute, Purii de Sus și Purii de Jos din districtul Firdea (*possessiones Purij superiorem et inferiorem vocatum in districtu Turd existentem*)⁸, la 1464 regele Matei Corvin acordă „moșia Firdea“ (*possessionem Thurd*) românilor Petru Deș de Temeșel și Nicolae de Balota⁹, iar doi ani mai târziu, în 1466, Petru Deș întărește la rîndul lui Gladna de Jos „nobilis Nicolaus de Alsogladna... ac Mladen et Marci filiorum suorum“¹⁰.

Pe temelii tuturor acestor informații, se poate afirma că teritoriul de pe cursul superior al Begheului, din care a făcut parte și districtul Firdea în care se află satul Gladna Română, a reprezentat în secolele XIV—XV o zonă de locuire românească densă și omogenă, avînd inițial statutul juridic de „domeniu regal“ și care a cunoscut, episodice, stăpîniri ale unor familii feudale străine, înainte de a deveni, ca districte românești, parte componentă a marelui domeniu al cetății Hunedoara. Revine arheologiei sarcina de a reconstitui stările anterioare epocii luminate de informațiile scrise, de a stabili vechimea feudalității românești atestate în secolul al XV-lea și de a preciza caracterul inițial al acestor structuri

teritoriale numite de izvoare „moșii regale“ sau „districte românești“.

Revenind la satul Gladna Română, notăm că el se află la altitudinea de 400 m și că vatra veche a așezării se află pe o terasă de pe partea stîngă a riului Gladna, înaltă de 15—20 m. Numele satului a fost pus în legătură cu antroponimul Glad¹¹, dar pare mult mai probabil ca el să derive din cel al riului, care la rîndul lui se explică prin apelativele slave vechi *glad* — *gladen* (*foame* — *flămînd*)¹², poate cu sens de „riu cu apă puțină“ în raport cu valea învecinată a Begheului mult mai bogată în ape.

La capătul dinspre munte al satului, la cca 400 m depărtare de centrul vetei vechi a așezării, pe un pînten de deal înalt de cca 70 m ce domină întreaga vale, se păstrează urmele unei mici cetăți cu șanț de apărare și val exterior. Monumentul nu se bucură de atestări documentare, nici un izvor nu pomenește de prezența unei cetăți la Gladna Română sau în cuprinsul districtului Firdea, dar el a fost totuși repertoriat încă din 1884 de către Pesty Frigyes¹³. Împreună cu șanțul și cu valurile sale, cetatea ocupă o suprafață de formă ovală cu diametrele de aproximativ 60/40 m, reprezentînd deci cca 2000 m². În interiorul cetății, la marginea ei de nord-vest, înspre sat, a fost construit, la începutul secolului nostru, un cavou de zidărie din piatră, peste care în 1927 s-a ridicat un obelisc de marmură cu prilejul îngropării aici a unui descendent al ultimei familii nobiliare ce a stăpînit satul sau părți din hotarul lui¹⁴. Această construcție, implicînd nivelarea terenului, a dus la distrugerea depunerilor din respectiva porțiune a cetății, dar observațiile noastre ne permit să precizăm că totuși nu au fost afectate cu acest prilej temelii ale unor clădiri mai vechi.

După defrișarea terenului, cetatea de la Gladna Română (fig. 2) a apărut ca fiind compusă dintr-o mică curte interioară de plan aproximativ patrat cu latura de cca 10 m, înconjurată pe toate cele patru laturi de porțiuni de teren amenajate artificial prin lucrări de nivelare întreprinse de constructori în stîncă friabilă a dealului pe care au înălțat cetatea. Gropile foarte mari și adînci ale căutărilor de comori din ultimele decenii au afectat în mod serios complexul ducînd, mult mai mult decît cripta amintită, la distrugerea depunerilor. Nucleul cetății este înconjurat de un șanț de apărare cu traseu oval, ce conservă o adîncime care variază între 2 și 6 m în raport cu curtea interioară, avînd lățimea cuprinsă între 7 și 10 m. Din stîncă friabilă rezultată de pe urma săpării șanțului de apărare, constructorii cetății au ridicat două porțiuni distincte de val, unul semicircular, înspre sud-est, protejînd fortificația în direcția înălțimii la a cărei margine se află cetatea, iar al doilea, în partea opusă, spre sud-vest, accentuînd panta dinspre sat a dealului. Întreruperea valului pe o lungime de cca 8 m, pe latura de sud a cetății, se datorează faptului că aici s-a aflat capătul drumului ce urca la cetate, accesul spre clădirile fortificației făcîndu-se deci prin această deschidere a valului în șanțul cetății, iar de acolo, pe o scară de lemn ale cărei urme nu s-au păstrat, la poarta ce se afla pe una dintre laturile mai adăpostite. Dimensiunile mici ale cetății și ale curții ei interioare ne obligă să luăm în considerare doar o poartă îngustă, destinată pedestrașilor. Și în partea opusă, spre nord-vest, valul este întrerupt pe o lungime de cca 10 m, absența lui fiind compensată de panta foarte abruptă aflată în această direcție.

Datorită dimensiunilor reduse ale obiectivului și lipsei totale a unor resturi de construcții care să pretindă conservarea și protejarea lor, cetatea de la Gladna Română a putut fi cercetată integral într-o singură campanie de săpături care

¹¹ Gh. Cotoșman, *Banalul și biserica românească bănățeană în epoca principilor naționali, I. Principele Glad*, extras din „Altarul Banatului“, IV, 1947, 7—12, p. 10.

¹² V. Ioniță, *Nume de locuri din Banat*, Timișoara, 1982, p. 219; vezi și I. Iordan, *Toponimia românească*, București, 1963, p. 323.

¹³ Fr. Pesty, *Krasso vármegye*, I, p. 181.

¹⁴ Persoana care înainte vreme a fost îngropată în cavou — Ludic Arpad — a răposat la 1892, dar osemintele au fost aduse pe cetate mult mai târziu, după cum ni s-a relatat de către participanții la acest eveniment.

⁸ Fr. Pesty, *Krasso vármegye története*, III, Budapesta, 1882, p. 400—401.

⁹ *Ibidem*, p. 414—416.

¹⁰ *Ibidem*, p. 417—419; identitatea dintre această „Gladna de Jos“ și actualul sat Gladna Română este incertă (vezi nota 3).

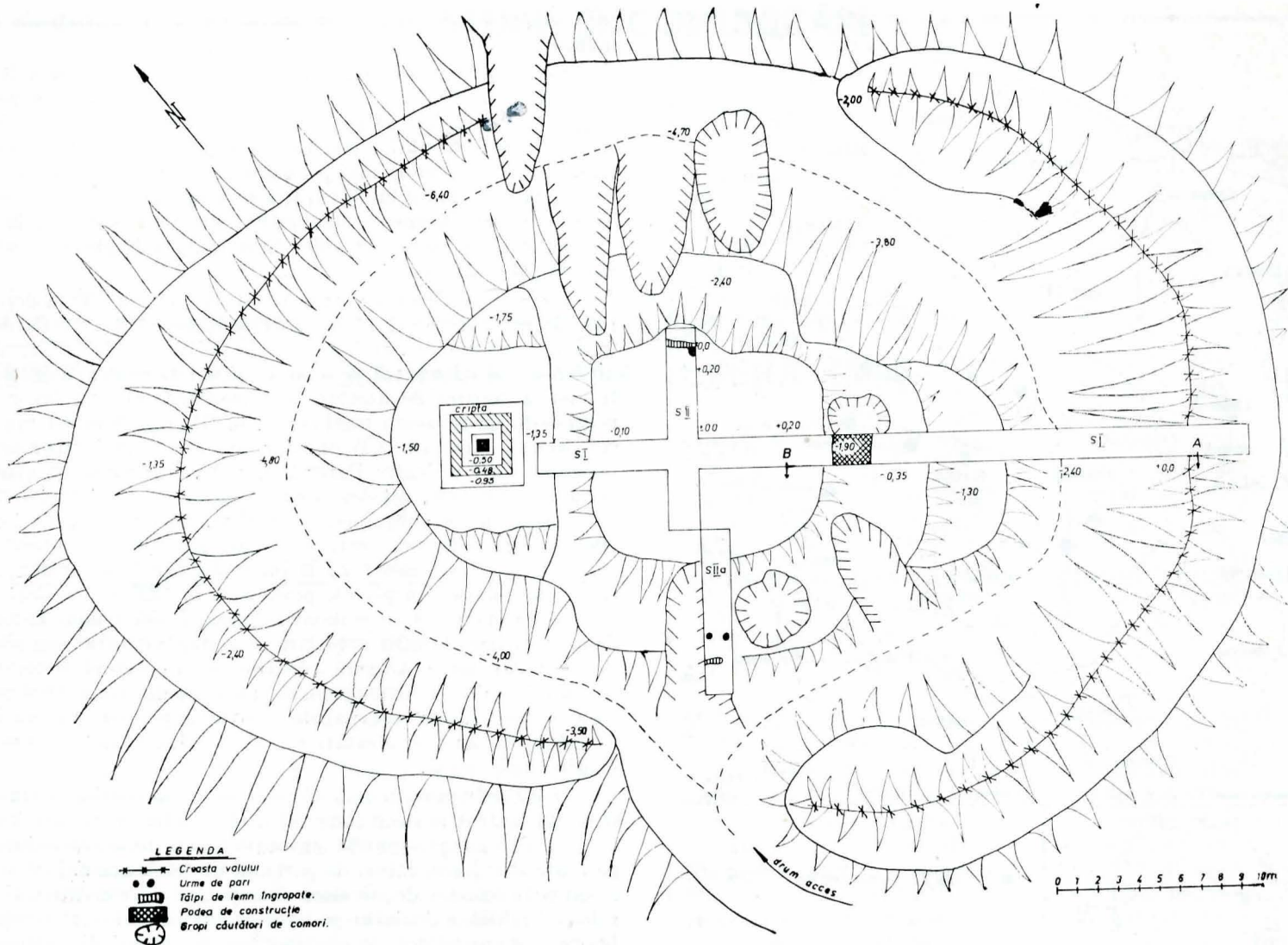


Fig. 2. Cetatea de la Gladna Română; schiță de plan general.

a durat 25 zile¹⁵. Pe cele două axe ale obiectivului au fost trasate două secțiuni perpendiculare între ele și ne-am mulțumit cu obținerea unui singur profil complet prin șanțul de apărare, pe direcția platoului învecinat, spre sud-est. Deși au rămas suprafețe mari necercetate, rezultatele oferite de cele două secțiuni și materialele arheologice recoltate ne permit încheieri cu caracter definitiv, astfel încât aceste pagini au semnificația unui raport final de săpături. Extinderea săpăturii, împiedicată și de lipsa forței de muncă, ar fi dus la alterarea sensibilă a topografiei monumentului, pierdere pe care am considerat-o a nu fi compensată de recoltarea în plus a unor materiale arheologice. Rezumăm, în continuare, principalele rezultate:

Cetatea medievală de la Gladna Română a fost o construcție ridicată exclusiv din lemn, cu clădiri înalte deasupra unor tăpi așezate pe stinca friabilă a dealului în prealabil nivelată în porțiunile necesare. Nu a apărut nici un indiciu asupra prezenței construcțiilor din zid și nici o urmă de șanțuri de fundație destinate temeliiilor de piatră sau lemn. Urme și resturi destul de puțin consistente de la aceste clădiri din lemn au fost găsite pe două din laturile curții interioare, spre sud-est și sud-vest. Este posibil — și chiar probabil — ca și pe celelalte două laturi ale curții interioare să fi existat clădiri de lemn, dar cele dinspre nord-vest au fost distruse de constructorii criptei, iar urmele celor dinspre nord-est au dispărut odată cu alunecarea în șanțul de apărare a marginii incintei cetății.

Aspectul acestor clădiri nu poate fi reconstituit nici măcar ipotetic. Fragmentele de lipitură incendiată ne încredințează că pereții de lemn au fost acoperiți cu lipitură de lut, desigur pentru protejarea de foc a clădirilor. Ele au cuprins cel puțin

un parter înalt sau chiar două nivele, încălzite cu sobe din cahle deoarece fragmentele de cahle reprezintă principala categorie a inventarului arheologic. Câteva urme de gropi, rămase de la montarea în stinca friabilă a unor stâlpi puternici de lemn, lasă deschisă eventualitatea ca aceste clădiri să fi avut suprastructura sprijinită și pe asemenea stâlpi. Dispunerea urmelor nu a putut servi reconstituirilor planimetrice, împiedicate de altfel și de gropile căutătorilor de comori. Pe de altă parte, pe latura de sud-est a cetății, a apărut o adâncitură în stinca lată de cea 2 m și adâncă de 1,80 m, poate o viroagă naturală lărgită și amenajată de constructori, ce pare a fi servit ca un fel de coridor, la nivelul parterului corpului de clădiri care se afla în această parte.

Observații stratigrafice (fig. 3) au fost posibile doar în umplutura coridorului despre care a fost vorba anterior. Această umplutură constă din două nivele distincte, separate între ele printr-un strat de arsură, al doilea nivel fiind și el acoperit la limita sa superioară de urmele unui incendiu. Cu alte cuvinte, cetatea de la Gladna Română a avut cel puțin două faze de existență, separate între ele ca urmare a unui incendiu și a lucrărilor de refacere. Dar inventarul arheologic — fragmente de cahle și de oale — descoperit în acest loc în cele două nivele succesive, ca și în general materialele descoperite pe teritoriul cetății, este foarte unitar atestând deci o folosire de scurtă durată, de cel mult câteva decenii, a fortificației de la Gladna Română.

Inventarul arheologic descoperit constă aproape numai din ceramică. Excepție face un vîrf de suliță din fier, foarte corodat lung de 7 cm, și cu tub de înmănușare pe coada de lemn, precum și câteva fragmente de fier oxidate și neprecizabile ca destinație. Fragmentele de cahle, din pastă nisipoasă comună, arsă la roșu, cu miezul cenușiu, provin de la două tipuri de piese. Primul dintre ele, nesigur ca formă (cahle patrate sau rotunde?), avea marginile scunde montate spre exterior iar, în centrul ei, în relief, un orna-

¹⁵ Cercetările au durat de la 25 iulie la 20 august 1986. Din colectiv, în afara semnatarilor acestor pagini, au mai făcut parte Al. Rădulescu și Daniela Marcu, precum și studentul Emil Lupu.

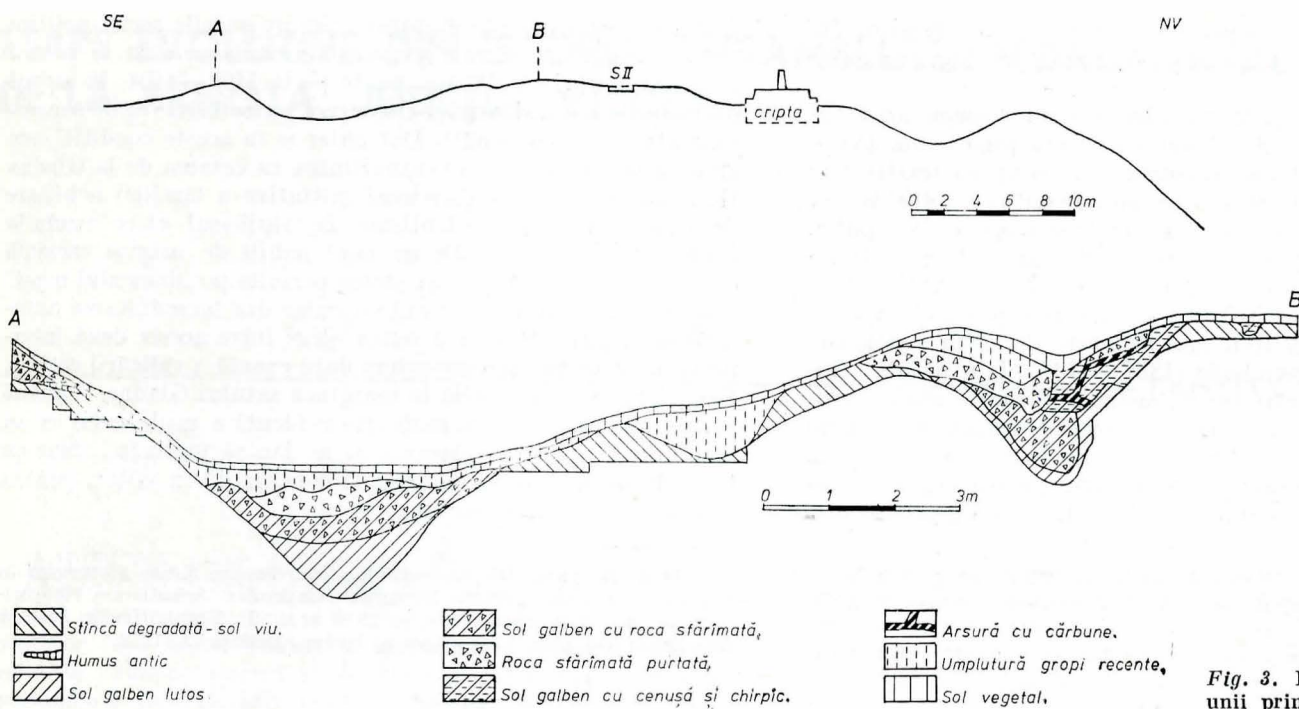


Fig. 3. Profilul estic al secțiunii principale.

ment floral cu traseu lobat (fig. 4). Al doilea tip, în mai multe variante după grosimea pereților și probabil după dimensiuni (pereții groși de 4—5 mm, 8 mm sau 1 cm, înălțimea cahlelor de cca 18 cm), cuprinde piese lucrate ca niște oale la roata olarului, cu fundul rotund și pereții prevăzuți cu „coaste” în interior, avînd gura trasă în forma unui patrat înainte de uscarea pastei și de arderea lor în cuptor (fig.4). Aceste cahle, care și-au căpătat modelarea finală cu ajutorul unei matrițe de lemn, au buza dreaptă și erau montate în perețele sobei cu gura spre exterior, reprezentînd de fapt un tip ceva mai evoluat al cahlelor oală¹⁶. Ele n-au fost decorate și nici smălțuite. Perioada folosirii lor în țările române începe din a doua jumătate a secolului al XIV-lea, fiind deosebit de răspîndite în construcții aparținînd mediilor sociale mai modeste pe durata secolului al XV-lea¹⁷.

Fragmentele provenind de la cîteva oale de uz comun, de dimensiuni mijlocii (4—6 l) sau de dimensiuni mai mari, servind drept vase de provizii (15—20 l), se caracterizează printr-o pastă comună cu nisip ca degresant, arsă roșietică sau albicioasă, cu buze scunde puțin evazate și prevăzute cu profilări obișnuite ceramicii „standardizate”, produse în atelierele meșteșugărești transilvănene la sfîrșitul secolului al XIV-lea și în prima jumătate a secolului următor (fig. 4/1—10)¹⁸. Ele corespund cronologic întru totul cahlelor despre care a fost vorba, permițînd deci o datare relativ strînsă în pofida lipsei totale a descoperirilor numismatice.

*

La încheierea acestui raport de săpături pe care, deși succint, îl considerăm definitiv, se cuvin cîteva precizări care să țină locul concluziilor.

Cercetarea despre care a fost vorba a dus la cunoașterea unei noi cetăți medievale bănățene, a cărei valoare ca document istoric crește datorită situației într-o zonă de habitat românesc dens și omogen. Cetatea reprezintă totodată o noutate în ansamblul cunoștințelor noastre privind arhitectura medievală din România, deoarece îmbină trăsături ale arhitecturii militare de zid cu tehnica construcțiilor de lemn. Ca fortificație de înălțime, ridicată pe vîrf de deal la marginea unei așezări sătești, destinată refugierii unei singure familii sau prevăzută pentru o garnizoană compusă din doar cîțiva luptători, cetatea de la Gladna Română aparține grupului de

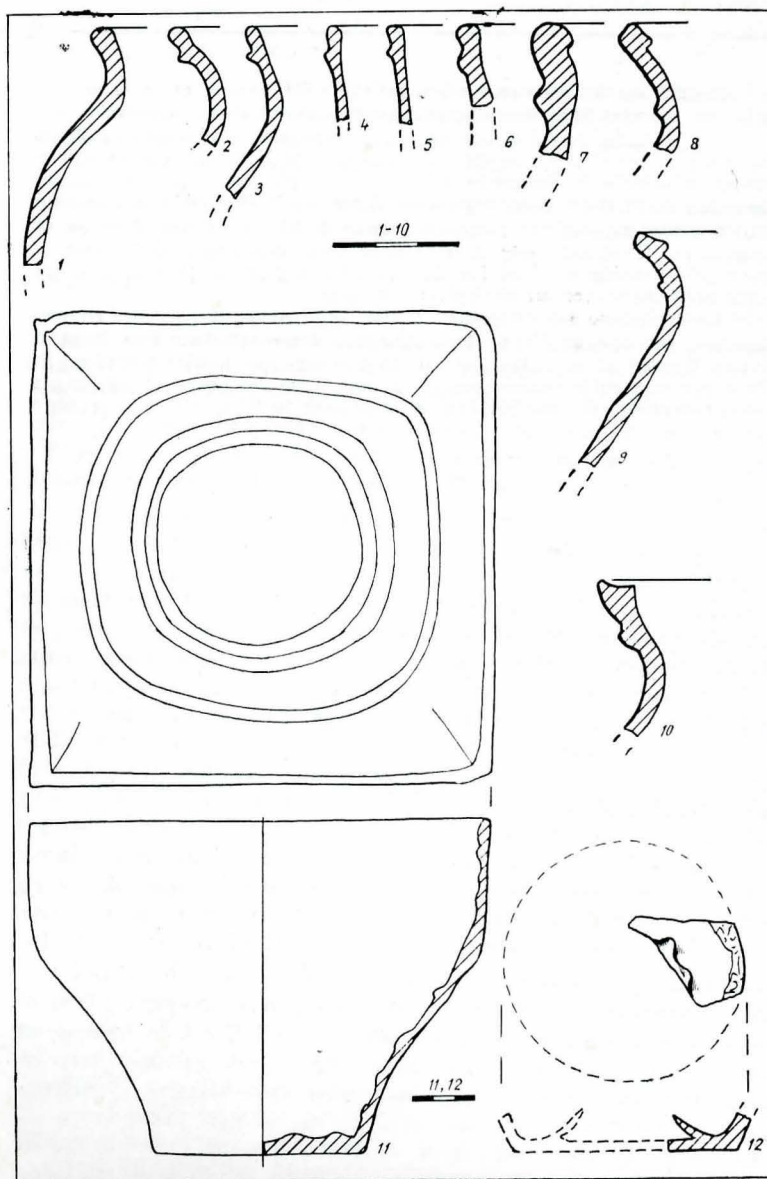


Fig. 4. Inventar arheologic: 1—10. Fragmente de oale și ulcioare (4, 5) de la sfîrșitul secolului al XIV-lea și începutul secolului al XV-lea; 11—12. Cahle.

monumente similare construite din zid în Transilvania la sfîrșitul secolului al XIII-lea și la începutul secolului următor. Asemenea cetăți ale familiilor nobiliare au evoluat de obicei dintr-un turn-locuință și au devenit cetăți propriu-zise ulterior, fie prin amplificarea construcțiilor defensive, în paralel

¹⁶ I. Holl, *Középkori kályhasempék Magyarországon*, I, în „Budapest régiségei”, XVIII, 1958, p. 212—215.

¹⁷ Elena Busuioc, Monica Mărgineanu-Cârstoiu, *Mittelalterliche Kachelofenarten in den rumänischen Fürstentümern (XIV—XV. Jahrhundert)*, în „Dacia”, N.S., XXIII, 1979, p. 269 și urm., fig. 15.

¹⁸ R. Popa, D. Căpățînă, A. Lukács, *Cercetările arheologice de la Voivodza. Contribuții la istoria Bihorului în secolele XII—XV*, în „Crisia”, 1987 (sub tipar), capitolul privind ceramica.

cu creșterea puterii și importanței respectivelor familii, fie mai ales prin preluarea de către coroană și transformarea lor în cetăți regale¹⁹.

Existența în mediul transilvănean a unor asemenea cetăți construite exclusiv din lemn nu ne era pînă acum cunoscută, mai ales dacă luăm în considerare și epoca relativ tîrzie, din jurul anului 1400, la care monumentul cercetat a fost ridicat și folosit. Inventarul arheologic descoperit lasă puțin loc pentru căutarea epocii la care a fost construită și a funcționat cetatea de la Gladna Română. Nu poate fi vorba decît de sfîrșitul secolului al XIV-lea și de prima jumătate a secolului următor, deci în linia mai generale de vremea domniei lui Sigismund de Luxemburg (1387—1437). Din păcate, sîntem lipsiți de informații asupra soartei pe care a avut-o grupul de sate, din care face parte și Gladna Română, de la 1365 cînd „moșia Firdea“ era stăpînită de un feudal străin și pînă la 1427 cînd aflăm despre existența unei „moșii regale“ (*possessio regis*) Firdea²⁰, ca și asupra datei la care s-a produs mo-

¹⁹ R. Popa, *Cetățile din Țara Hațegului*, în „BMI“, XLI, 1972, nr. 3, p. 60—61; Gh. Anghel, *Cetăți medievale din Transilvania*, București, 1972, p. 46 și urm.

²⁰ Vezi mai sus p. 12

dificarea regimului de stăpînire. Împrejurările social-politice transilvănene ne permit plasarea acestui moment în primii ani ai secolului al XV-lea, poate pe la 1403—1404, în cadrul politicii de centralizare și creștere a autorității regale promovate atunci de coroană²¹. Dar chiar și în aceste condiții, este greu să decidem între eventualitatea ca cetatea de la Gladna Română să fie rezultatul unei inițiative a familiei nobiliare de Omor, dusă la îndeplinire de slujbașul ei ce rezida la Firdea, sau de o familie de mici nobili de origine cnezială care după 1403—1404 și-au putut permite pe „domeniul regal“ o asemenea inițiativă, eventual chiar din încredințarea autorităților regale. Pentru a putea alege între aceste două interpretări, ar trebui să cunoaștem data exactă a ridicării cetății. Faptul că cetatea se află la marginea satului Gladna Română și nu lîngă Firdea, ca și modestia evidentă a mijloacelor ce au fost folosite pentru ridicarea ei ne fac să înclinăm, doar cu titlu de ipoteză ce urmează a fi confirmată în viitor, pentru a doua dintre interpretări.

²¹ E. Mályusz, *Die Zentralisationsbestrebungen König Sigismunds in Ungarn*, extras din „Studia Historica Academiae Scientiarum Hungaricae“, nr. 50, Budapesta, 1960, p. 15 și urm.; P. Engel, *Királyi hatalom és arisztokrácia viszonya a Zsigmond-korban*, Budapesta, 1977.

RÉSUMÉ

Fondés sur les sources écrites, les états de la zone où se trouve la forteresse peuvent être reconstitués comme évoluant d'un „domaine royal“ situé aux pieds du massif de Poiana Ruscăi, composé de villages roumains. Un group de ces villages tombe vers la moitié du XIV^e siècle dans la possession de la famille nobiliaire d'Omor (Rovinița Mare) sous le nom de „domaine de Firdea“, pour revenir au début du XV^e siècle à la couronne qui l'organise en „district roumain“, anexé en 1453 au grand domaine de Hunedoara. C'est une zone montagneuse, avec une population dense et omogène roumaine et dont les documents attestent la présences d'une petite noblesse provenant des knèzes villageois.

La forteresse identifiée et fouillée en amont du village Gladna Română, sur une saillie de la montagne, dominant d'environ 70 m la rivière Gladna et le village, est de dimensions très petites (60/40 m) et elle a été construite exclusivement en bois, avec des corps de bâtiments qui entouraient une cour centrale de seulement 10/10 m. Un fossé profond

de 6—8 m, creusé par les constructeurs dans le rocher, entourait l'enceinte de tous les côtés, le fossé de defense étant complété à l'extérieur par deux segments de rempart erigés sur un tracé circulaire avec la rocaille résultée des travaux. Les observations stratigraphiques prouvent que le monument a eu deux phases de construction et d'existence, achevées par des incendies. Le peu de matériaux archéologiques découverts (une pointe de lance, des fragments de pot et des carreaux de poêle) sont très unitaires et reflètent une période courte d'usage de la forteresse à la fin du XIV^e ou au début du XV^e siècle.

Puisque le centre du domaine nobiliaire de la famille d'Omor se trouvait à Firdea, à quelques 6 km distance, il paraît plus probable que la forteresse soit due à une initiative locale sous l'égide des autorités du district roumain organisé par la royauté dans les premières deux-trois décennies du XV^e siècle.