

Arhitectura veche românească, datorită absenței „pisanilor” — izvoare epigrafice de evidentă importanță —, știrilor documentare sau altor surse scrise de informare, cuprinde încă multe clădiri și ansambluri monumentale de notabilă valoare istorică și artistică a căror datare rămâne deocamdată incertă, atât pentru stabilirea momentului construirii lor, cât și în precizarea diverselor faze evolutive parcurse.

Între monumentele istorice și de arhitectură care fac parte din această categorie, pot fi incluse și cele ctitorite de Matei Basarab în anii imediat următori obținerii domniei, pe locul altora preexistente, din care amintim doar cetățile monastice de la Sadova, Brîncoveni și Arnota.

Ansamblul fortificat al Arnotei, situat în zona de nord a Olteniei, „sus pe panta cea mai înaltă a munților”¹ — este vorba de masivul Buila din Munții Căpăținii — comparat cu celelalte monumente menționate este mult mai strîns legat de numele lui Matei Basarab, cel puțin pentru faptul că în ultimul său an de viață aici și-a dorit și, în cele din urmă, printr-un concurs special de împrejurări, aici și-a aflat în 1658 locul de reînhumare².

Asupra începuturilor și a evoluției istorice a ansamblului monumental de la Arnota au fost emise în literatura de specialitate diverse păreri, întotdeauna contradictorii, față de care nu insistăm în rîndurile de față, ele fiind deja semnalate³. Ne propunem, în schimb, să formulăm noi considerații și puncte de vedere diferite de cele enunțate anterior.

Se știe, astfel, că fundația lui Matei Basarab a fost ridicată pe locul unui așezămint mai vechi, probabil un modest schit avînd un lăcaș din lemn, ctitorit de urmașii Craioveștilor, boierii craioveni Danciu vornicul din Brîncoveni, tatăl lui Matei Basarab, în asociere cu Radu postelnicul, fratele său. Știrea ne este furnizată de călătorul sirian Paul din Alep, care consemnează că la Arnota, „... în vremea sa, răposatul părinte al lui Matei voievod a clădit o biserică de lemn...”⁴. Momentul construirii acestui schit va fi avut loc în orice caz înainte de anul 1595, cînd cel dintîi dintre ctitori, Danciu vornicul, și-a găsit moartea în Transilvania, unde se afla în solie ca trimis al lui Mihai Viteazul. Preexistența unui așezămint la Arnota este confirmată și de o danie făcută de Matei Basarab și doamna Elina, în anul 1621 (1621—1622)⁵, fapt ce a determinat cu îndreptățire pe unii istorici să presupună că ansamblul monastic de pe muntele împădurit pe atunci al Builei, ar fi fost construit înainte de anul 1632 care marchează investirea sa ca domn al Țării Românești⁶.

¹ Călători străini despre țările române, vol. VI, București, 1976, p. 192.

² N. Constantinescu, Cristian Moisesu, Dardu Nicolăescu-Ploșor, *Considérations sur les tombes princières de Tirgoviște*, „Dacia”, XI, 1967, p. 301—319.

³ A se vedea în acest sens diversele păreri menționate în principalele tratate, studii și articole apărute în ultimele două decenii, prezentate succint, la Victor Simion, *Din nou despre Arnota*, în „Revista muzeelor și monumentelor — Monumente istorice și de artă”, nr. 2, 1984, p. 62.

⁴ Călători străini, op. cit., loc. cit.

⁵ Este vorba de o cătuie refăcută de Udrea cămărașul, nepotul doamnei Elina, la anul 1718 (1669—1670) aflată, în prezent, în colecțiile Muzeului de Artă al R.S. România, Secția de artă veche românească (*Inscripțiile medievale ale României*, vol. I, București, 1965, nr. 743).

⁶ Victor Simion, art. cit., p. 62—63.

Într-un document emis în decembrie 1643 de către Partenie, patriarhul Constantinopolului, se arată că cetatea monastică de la Arnota, „... fiind învechită din vremuri neștiute și ruinată...”, Matei Basarab „... a ridicat-o de jos, chiar din temelii, cu multe cheltuieli și osleneli...”⁷. Și din acest document rezultă cu certitudine că la Arnota a existat o zidire mult mai veche, care, în urma ruinării provocate probabil de cutremurul din anul 1628, a fost refăcută cu totul din nou, „din temelii”, de gospodarul domn.

Alte informații asupra datei cînd s-ar fi putut desfășura aici lucrările de reconstrucție, inițiate de Matei Basarab, pot rezulta din interpretarea unor izvoare documentare, anterioare celui abia pomenit. Menționăm, în primul rînd, în ordine cronologică, inscripția unui clopot dăruit monumentului în anul 1713 (1634—1635)⁸, apoi un document din 17 aprilie 1637 prin care se preciza că Arnota este „... făcută și întemeiată ... din temelie ...” de Matei Basarab⁹ și, în sfîrșit, un alt hrîsov din 23 aprilie 1638 unde din nou domnul subliniază că el „însuși” a zidit așezămintul, atribuindu-i darea vinărieiului din satele Costești, Bărbătești și Dobriceni, împreună cu o treime din veniturile vămii de la Ciineni¹⁰. Nu este lipsit de interes să menționăm că aproximativ în aceeași vreme, la 11 iulie 1636, viețuitorii de atunci ai Arnotei au cumpărat o ocină la Bogdănești-Vilcea¹¹.

Cum un ansamblu monastic aflat în stare de ruină și părăsire nu putea fi înzestrat cu un clopot, este de presupus că în anul imediat următor urcării în scaunul domnesc, Matei Basarab a inițiat la Arnota, ca și în alte situații ce ne sînt cunoscute, mai întîi ridicarea zidurilor împrejmuitoare ale incintei, care înglobau și noul turn cu funcție de clopotniță și acces în incintă, apoi, pe rînd, celelalte clădiri monastice aferente, adosate împrejmuirii, care erau terminate în aprilie 1637. Rămînea ca în sezonul de lucru al aceluiași an 1637 să fie ridicat în zona centrală a incintei edificiul principal de cult, pînă atunci așezămintul funcționînd, probabil, doar cu un modest paraclis din zidărie, cuprins în latura chiliilor. În această situație, considerăm că, în aprilie 1638, Arnota dispunea de toate condițiile necesare întreținerii, inclusiv de înzestrarea cu venituri și moșii, lucrările fiind deci complet terminate iar ansamblul în stare deplină de funcționare.

Pentru datarea lăcașului central al incintei, singurul care se mai păstrează întreg din fostul complex monastic construit în secolul al XVII-lea, în lipsa obișnuitei pisanii sau a altor izvoare istorice decît cele menționate mai sus, cu un real sprijin în argumentare intervine analizarea arhitecturii sale. În acest sens, constatăm că între structura planimetrică de formă triconcă adoptată aici, pe baza căreia au fost rezolvate soluțiile de boltire, plastică arhitecturală și aparatul deco-

⁷ Arhivele Statului București, Peceți, nr. 62.

⁸ Cf. N. Stoicescu, *Bibliografia localităților și monumentelor feudale din România, I, Țara Românească*, București, 1970, I, p. 41, nota 45.

⁹ Arhivele Statului București, mss. 717, f. 1199 v.

¹⁰ D. Cristescu, *Sfînta mănăstire Arnota*, Rm. Vilcea, 1937, p. 113—116.

¹¹ D. Cristescu, op. cit., loc. cit.; Alexandra Popescu-Dolj, *Un document de la Matei Basarab pentru mănăstirea Arnota*, Mitropolia Olteniei, XXI, 1969, nr. 5—6, p. 471

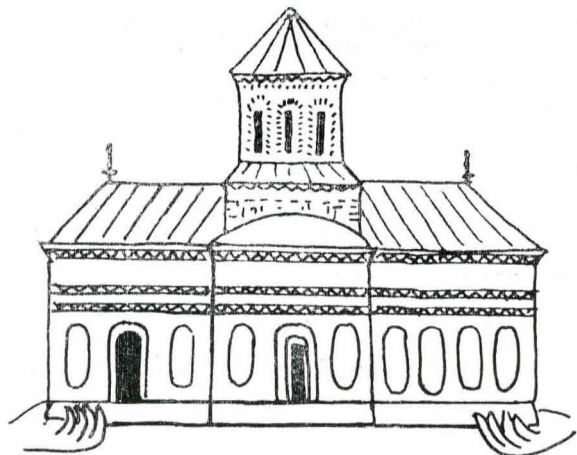


Fig. 1. Înfățișarea inițială a monumentului de cult de la Arnota reprezentată în pictura pronaosului, datînd din anul 1644.

rativ exterior se pot stabili certe analogii cu elemente similare aparținînd construcției de cult din cadrul ansamblului Crasna, din județul Gorj, ctitorită de marele pitar Dumitru Filășanu în anul 1636¹². În mod surprinzător acest aspect a scăpat atenției cercetătorilor vechii arte românești, poate datorită faptului că arhitectura monumentului gorjan amintit nu a fost încă studiată și publicată de specialiști.

Cele două edificii se fac remarcate prin aceleași dimensiuni măsurate la exterior, adică o lățime de 5,50 m și o lungime de 12,70 m la Arnota și cu aproximativ un metru mai mult la Crasna¹³, prin aceeași alcătuire planimetrică și spațială a naosului, la ambele monumente supraînălțat de o turlă cu secțiunea octogonală, precum și prin aceeași tratare a fațadelor, împărțite în două registre de un brîu format dintr-un tor prins între două șiruri de cărămizi, dispuse în forma dinților de fierăstrău. Asemănări izbitoare prezintă și registrul superior al fațadelor celor două construcții, decorat cu o succesiune de firide scunde, apoi profilatura bazei și a tamburului turlei centrale, precum și forma semicirculară în plan a nișei proscomidiei și a perechii de firide alăturate, dispuse către răsărit. Analogiile existente între cele două monumente sînt atît de flagrante, încît se poate afirma prezența aceluiași meșter care le-a conceput și realizat. Deosebirea netă, care se face totuși remarcată, constă în rezolvarea pronaosului. În timp ce la Arnota acest compartiment este ușor supraînlărgit și boltit cu două calote despărțite printr-un arc median, la Crasna pronaosul este acoperit cu o boltă semicilindrică longitudinală, utilizînd astfel un sistem constructiv de veche tradiție în arhitectura Țării Românești, dar întîlnit sporadic și la unele monumente din anii domniei lui Matei Basarab. Soluția complexă adoptată la boltirea pronaosului de la Arnota — de fapt o reluare a celei cunoscute în boltirea compartimentului similar al bisericii mănăstirii Bucovăț din Craiova, datînd din anul 1572 — conferă spațiului interior o monumentalitate sporită, demnă de o zidire domnească destinată a deveni în momentul refacerii necropolă a unuia dintre primii ei ctitori, Danciu vornicul din Brîncoveni. Și din soluția mai complicată concepută la boltirea pronaosului Arnotei, putem aprecia că acest monument este ulterior celui de la Crasna. După cum am mai arătat, lăcașul așezămîntului de la Arnota are ca termen „ante quem” pentru reedificare 23 aprilie 1638, dată confirmată și de momentul încheierii lucrărilor de pictare a interiorului în anul 1644, datorate, se pare, zugravului Stroe din Tîrgoviște, cel care semnează și icoanele vechii tîmple. Dar, cum între momentul terminării lucrărilor de construire a unui monument și executarea picturilor sale interioare era obligatorie trecerea cîtorva ani necesari uscării perfecte a tencuiei — suport care îmbrăca zidăria — spre a face posibilă aderența mortarului de frescă în condițiuni optime, iar realizarea picturilor — chiar la dimensiunile mai reduse ale unei construcții de felul celei analizate — reclama cel puțin doi ani, considerăm că datarea pro-

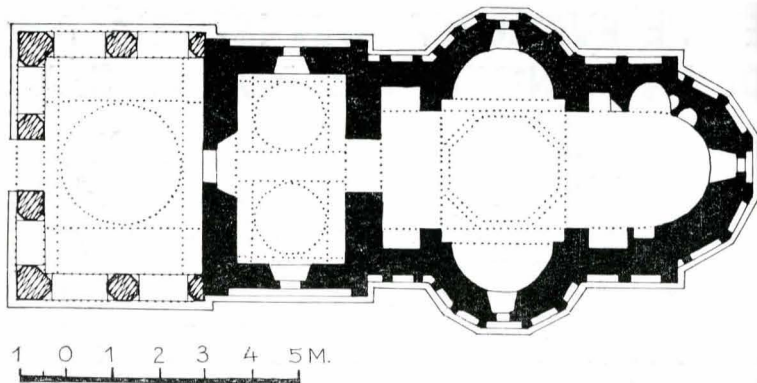
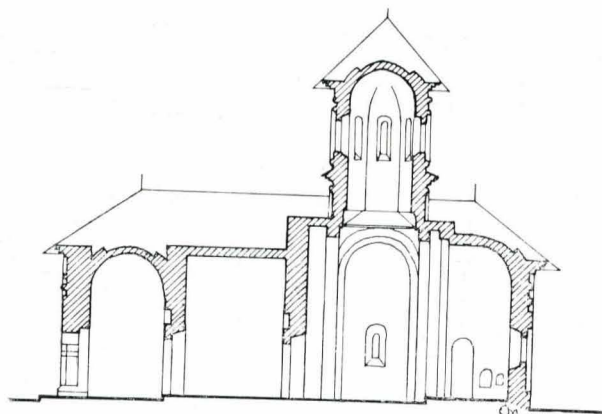
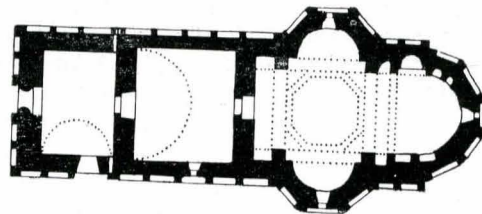


Fig. 2. Planul monumentului de cult de la Arnota, cu marcarea celor două etape de construcție.



1 0 1 5 10M

Fig. 3. Planul și secția longitudinală a monumentului de cult de la Crasna.

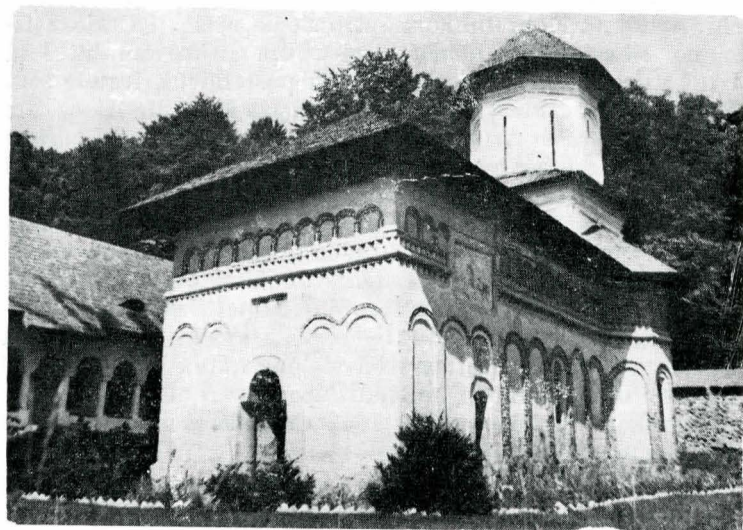


Fig. 4. Vedere dinspre sud-vest a monumentului de la Crasna.

pusă de noi pentru refacerea din temelii a lăcașului Arnotei — anul 1637 — se justifică pe deplin și prin această ultimă argumentare.

O altă problemă controversată referitoare la trecutul bisericii de la Arnota a fost cea a datării pridvorului, datorită prezenței unor forme particulare în cadrul evoluției arhitecturii românești. Astfel, compartimentul respectiv este delimitat perimetral de șase arcade înalte, cărora li se adaugă una mai scundă dispusă în axul longitudinal al edificiului.

¹² Al. Ștefulescu, *Schitul Crasna*, București, 1910, p. 30.

¹³ La ambele monumente nu s-au luat în considerație compartimentele vestice — pridvorul la Arnota și exonartexul la Crasna — care au fost adăugate ulterior.



Fig. 5. Vedere dinspre sud-est a monumentului de la Arnota.

Ca elemente specifice sînt de semnalat existența pe cele trei fațade a unor frontoane curbe, ce corespund la interior tot altor arce pe console care susțin o turlă scundă, de secțiune octogonală, străpunsă de ferestre pe toate laturile. În arhitectura pridvorului de care ne ocupăm, se face în acest mod remarcată coexistența unui aspect monumental novator care este turla, cu elemente de veche tradiție în arhitectura muntească de zid reprezentate prin cele trei frontoane curbe ale fațadelor. Aceste ultime elemente, utilizate anterior numai pentru marcarea în exterior a bolților semicilindrice ale naosului unor monumente cu o structură de tipul „în cruce greacă înscrisă”, precum și la triconcurile de la Cozia și Dealu, unde capătul vestic al bolții longitudinale „în leagăn” a pronaosului a fost, de asemenea, marcat printr-un fronton curb, au căpătat la Arnota noi forme de exprimare plastică, dovedind capacitatea creatoare a meșterilor prezenți aici.

Datarea acestui pridvor este facilitată de textul unei însemnări care consemnează lucrările întreprinse de Constantin Brîncoveanu în timpul cînd a deținut dregătoria de mare spătar, adică între anii 1682 și 1686¹⁴.

Tot Constantin Brîncoveanu, odată urcat în scaunul domnesc, este cel care a dispus înnoirea ansamblului monastic de la Arnota, rămasă „...la mare pustiere și surpare...” datorită „...întîmplării vremurilor, din dese și cumplitele rășmerițe și din slăbiciunea celor ce au fost mai înainte chivernisitori...”¹⁵, după cum se subliniază în inscripția amintită. Între lucrările realizate în epoca brîncovenească se numără și refacerea, se pare, în anul 1694, „...de iznoavă din temelie...”¹⁶ a vechii fîntîni rămasă de la Matei Basarab, despre a cărei apă Paul din Alep spunea că este adusă „din vârful muntelui, de la o depărtare de o sută și patruzeci și patru de stînjeni”¹⁷.

Cunoscînd ampla și îndelungata preocupare a lui Constantin Brîncoveanu pentru readucerea într-o stare înfloritoare a așezămîntului strămoșilor săi de la Arnota, ne întrebăm dacă acțiunea ctitoricească întreprinsă poate fi justificată doar prin sentimente de respect datorate rudei și înaintașului său în scaunul domnesc, totodată, reziditor din temelie al monumentului, sau avea și motivări de alt ordin? În lipsa altor surse de informație, răspunsul ne este oferit de portretele zugrăvite în tabloul votiv aflat în pronaosul bisericii, a cărei pictură datează din 1644. Alături de alți membri ai neamului brîncovenească, începînd cu întemeietorul familiei, marile armaș Dateo din Izvorani și Brîncoveni, continuînd apoi cu nepoții acestuia, Danciu mare vornic și fratele său Radu postelnic, ctitorii prezumtivi ai monumentului în prima perioadă de întemeiere, după care urmează Matei Basa-

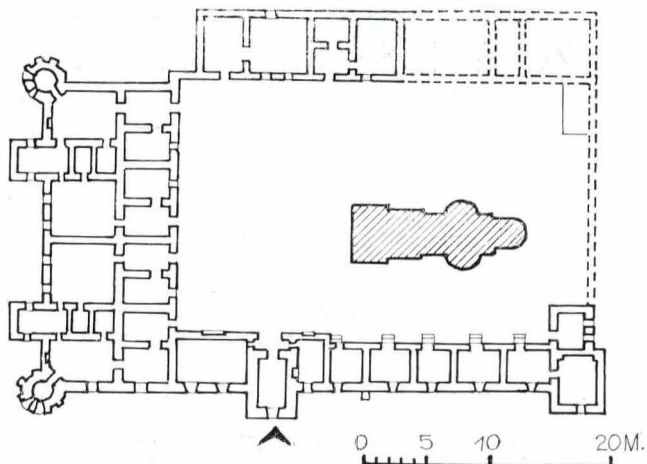


Fig. 6. Plan de situație a ansamblului monumental de la Arnota, cu lucrările de refacere și amplificare executate între anii 1852—1856.

rab și Elina doamna, în pictura aceluiași compartiment sînt reprezentați Preda Brîncoveanu în calitate de mare spătar împreună cu fiul său Papa¹⁸.

Știînd că absolut în toate acțiunile de refacere din temelie a unor lăcașuri sau ansambluri monumentale construite inițial de strămoșii săi paterni aparținînd familiei craiovenilor, Matei Basarab și l-a asociat consecvent și pe nepotulsău Preda Brîncoveanu, ruda sa cea mai apropiată pe linia aceleiași descendențe, rezultă în mod firesc că influența și bogatul dregător a participat și la reedificarea Arnotei. De altfel, dregătoria de mare spătar, menționată în dreptul portretului lui Preda Brîncoveanu, a fost deținută de acesta între ianuarie 1636 și decembrie 1644¹⁹, ceea ce corespunde întocmai perioadei de rezidire și pictare a lăcașului de cult.

Cu privire la înfățișarea de detaliu a Arnotei și asupra existenței unor posibile întărituri de tip special cu care va fi fost dotată către mijlocul secolului al XVII-lea, nu deținem nici un fel de informație. Cu totul laconic, călătorul sirian amintit, care s-a aflat aici între 5 și 7 iulie 1657, consemnează doar că „... este o mănăstire frumoasă...”, clădită în întregime „...din piatră, cu ziduri înconjurătoare, cu chilii frumoase și cu o biserică înzestrată cu multe avuții și comori...”²⁰. Beneficiînd din plin de excelente condiții naturale de apărare, datorită configurației terenului muntos și împădurit pe care se afla situată, ansamblul Arnotei era accesibil doar cu piciorul sau călare. În această situație, se pare că nu a mai fost prevăzută cu amenajări defensive complicate, apărarea sa împotriva unor atacuri de pradă fiind asigurată numai de ziduri înalte care delimitau o incintă de formă dreptunghiulară. În lipsa cercetărilor arheologice sau a altor surse documentare care ar fi putut să furnizeze date sigure asupra dispoziției ansamblului la mijlocul secolului al XVII-lea, presupunem că incinta de dimensiuni restrînse — cca 25 × 38 m — era încadrată de construcții doar pe laturile de sud și vest. În mod sigur, latura de est era liberă, degajată de orice clădire, aspect care se va fi repetat și pe latura de nord, datorită condițiilor nefavorabile existente, ca urmare a împingerilor exercitate de povârnișul terenului alăturat.

Reconstituirea înfățișării complexului mănăstiresc de la Arnota avut după refacerea sa de către Matei Basarab, este, în prezent, dificil de realizat și pentru faptul că la mijlocul secolului trecut, cu excepția lăcașului de cult, toate clădirile vechi au fost demolate și apoi rezidite din temelii, în urma avariilor provocate mai ales de cutremurul din anul 1838, care le-a adus în stare de ruină. Întocmai ca la Tismana, Bistrița — Vilcea, Negoiești, Dealu sau la alte monumente și ansambluri valoroase din București, și la Arnota lucrările s-au executat între anii 1852—1856 după planurile „arhitectonului monastiresc Johann Schlatter”, procedîndu-se la înlocuirea vechilor clădiri cu altele noi, tratate într-un hibrid stil neogotic, la modă în acea vreme, străin de tradițiile artistice românești și lipsit de un major interes istoric și arhitectural.

¹⁸ Cornelia Pillat, *Pictura murală în epoca lui Matei Basarab*, București, 1980, p. 21.

¹⁹ N. Stoicescu, *op. cit.*, p. 125

²⁰ *Călători străini, op. cit.*, p. 192.

¹⁴ N. Stoicescu, *Dicționarul marilor dregători din Țara Românească și Moldova, secolele XIV—XVII*, București, 1971, p. 126—127. Textul însemnării la Grigore Tocilescu, *Raporturi asupra citorva mănăstiri, schituri și biserici din țară*, în „Analele Academiei Române”, vol. II, tom. VIII București, 1887, p. 202.

¹⁵ Grigore Tocilescu, *op. cit.*, loc. cit.

¹⁶ *Ibidem*, p. 207.

¹⁷ *Călători străini, op. cit.*, p. 193.