

Deși în anii 1975—1980 arhitectura vernaculară a fost obiectul discuțiilor și recomandărilor unor importante consfătuiri internaționale<sup>1</sup>, o inexplicabilă lipsă de valorificare — dacă nu edilitară, măcar documentar-științifică — face să dispară în ritm galopant din peisajul urban o arhitectură deloc lipsită de valoare: arhitectura construcțiilor rezidențiale tradiționale, vechi de 60—100 de ani, care defineau pînă nu demult imaginea orașelor românești. O parte din aceste case, la o cercetare bazată mai mult pe observații exterioare (aspect, proporții, finisaje) făcute asupra unor construcții rupte de mediul în care funcționau, a fost asimilată, în unele lucrări de specialitate, arhitecturii populare. Dacă se abăteau de la un anumit prototip, casele erau trecute cu vederea, erau considerate pastişe ale arhitecturii populare.

După părerea noastră, arhitectura tradițională<sup>2</sup> orășenească trebuie studiată ca un capitol aparte al arhitecturii populare, avînd o evoluție proprie, chiar și atunci cînd „cap de serie“ este un tip de casă țărănească. Ea este rezultatul adaptării funcționale a arhitecturii țărănești la modul urban de viață. Desigur, în oraș intervin numeroși factori aleatorii ce tulbură echilibrul între funcție și expresie pe care tradiția îl instituie în arhitectura veche a satului. Locuința urbană nu mai este doar un spațiu de adăpost, de odihnă și depozitare, ci are un însemnat rol reprezentativ, trebuie să exprime condiția socială a proprietarului, chiar și ambițiile și gradul lui de cultură — expresia devine deci preponderentă. Pe de altă parte, chiar funcția locuinței se îmbogățește, ea nu mai limitează un univers intim<sup>3</sup>, exclusiv al familiei proprietare, nici nu mai este nucleul unui ansamblu funcțional amplu (curte cu acareturi, grădină, livadă). În oraș, lotul mic și îngust la stradă, orientarea față de soare și stradă, lipsa altor spații construite pe lot impun anumite modificări în organizarea locuinței-gospodărie. În arhitectura interioară, fiind și ea pe măsura condiției sociale și a gradului de cultură al locatarului, se simte nevoia de camere mai încăpătoare, mai luminoase, mai numeroase, în care să se



Fig. 1. Casa Cotolan, strada Riului, 42.



Fig. 2. Casa Iedu, strada Negru Vodă, 232.

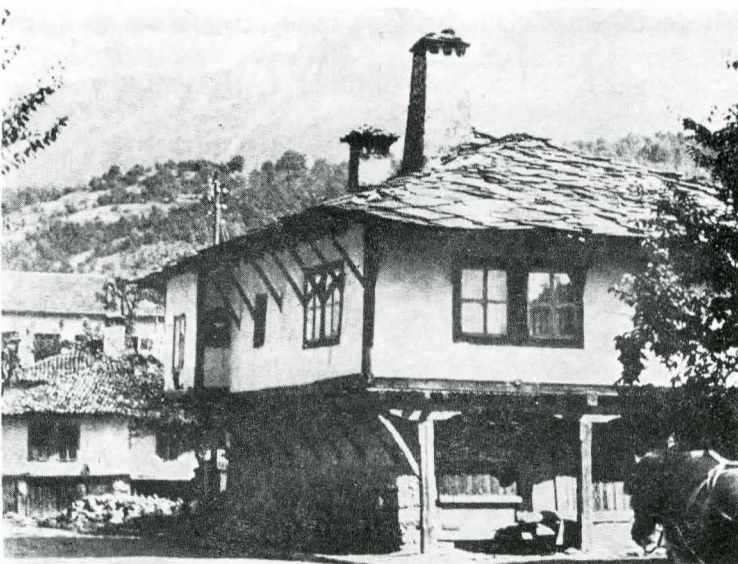
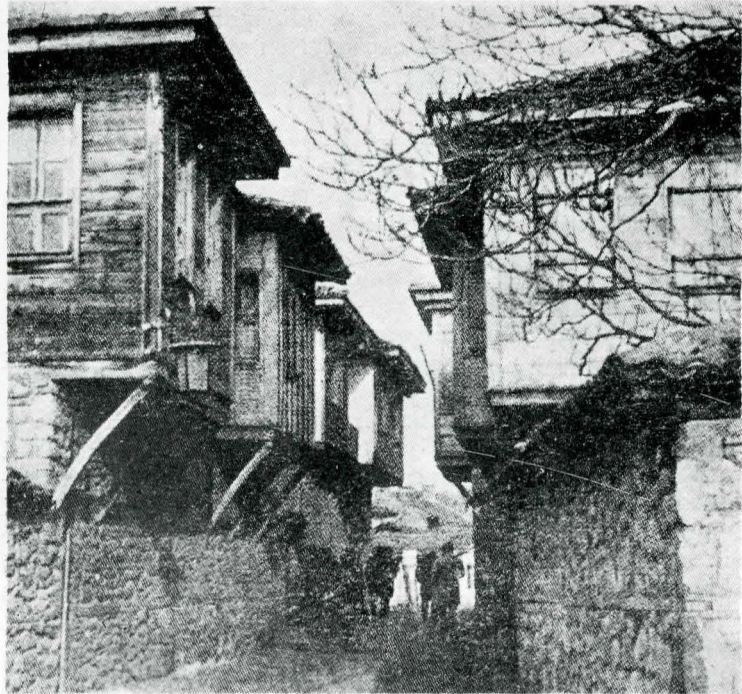


Fig. 3. Exemplare din arhitectura Europei de sud-est. Reproduceri Doina Răduleț.

<sup>1</sup> Deși noțiunea nu este clar definită și nici unanim acceptată la noi, considerăm că trebuie preluată ca atare: arhitectură „vernaculară“ și nu înlocuită cu alți termeni, ca arhitectură „tradițională“ sau „indigenă“. Genul proxim din definiție ar fi „arhitectura fără arhitecți“; — include ca atare și arhitectură urbană. Pentru dezbaterile în care s-au pus aceste probleme, de consultat: MONUMENTUM, vol. XV—XVI, 1977, număr special consacrat coloeviului pentru arhitectură vernaculară, Plovdiv, 1975 și „Revista muzeelor și monumentelor — Monumente istorice și de artă“, nr. 1, 1979, număr special consacrat arhitecturii vernaculare.

<sup>2</sup> Nu ne referim la construcții unicat, boierești, sau la cele comandate după modele străine de exponenții păturilor orășenești foarte înstărite, care călătoreau mult. Ne referim la locuințele maselor largi de orașeni, nu neapărat veniți din sate, dar care își organizau gospodăriile după modelul rural. Referitor la raporturile între arhitectura satelor și a orașelor, de consultat Paul Petrescu, *Considerații asupra raporturilor dintre arhitectura rurală și cea urbană în sud-estul Europei în secolele al XVIII-lea și al XIX-lea*, în: „Studii și cercetări de istoria artei“, nr. 2, 1970, p. 219 și urm., precum și Paul Petrescu, prefață la Constantin Joja, *Sensuri și valori regăsite*, Editura Eminescu, București, 1981, p. 5—11.

<sup>3</sup> Georgeta Stoica — Arhitectura interiorului locuinței țărănești, ed. Muzeul din Rîmnicu Vilcea, 1974.



poată desfășura și activitatea cotidiană a familiei — pentru mici comercianți, meșteșugari, mici producători.

\*  
\*  
\*

Aureolat de istorie și legendă deopotrivă, beneficiind de un statut de excepție în legislația medievală<sup>4</sup>, dar și de condiții geografice și economice favorabile ce au permis afirmarea sa permanentă de centru<sup>5</sup> comercial și cultural al zonei etnografice cu personalitate marcantă, Cîmpulung Muscel se află astăzi printre orașele istorice românești cele mai bine conservate.

Făcînd abstracție de valorosul ansamblu arhitectonic al centrului comercial de la sfîrșitul secolului al XIX-lea și de cartierele cu construcții moderne, caracteristica definitorie a peisajului urban cîmpulungean este imprimată de omniprezența modelelor arhitecturii populare.

Din punct de vedere istoric, faptul este explicabil prin tenacitatea cu care cîmpulungenii au luptat pentru a impune respectarea autonomiei obștei moșnenilor cîmpulungeni, obște de tip rural ce s-a manifestat ca o structură închisă, nefiind afectată nici de apariția instituțiilor urbane și nici de obligațiile față de puterea centrală, grație privilegiilor întărite succesiv de domnii Țării Românești. De privilegiile consemnate în documente se bucu-

<sup>4</sup> Gh. Pîrnuță, *Pinza cu vechile privilegii ale orașului Cîmpulung Muscel*, în „Studii și comunicări”, vol. I, Muzeul Cîmpulung Muscel, 1981, p. 41—49.

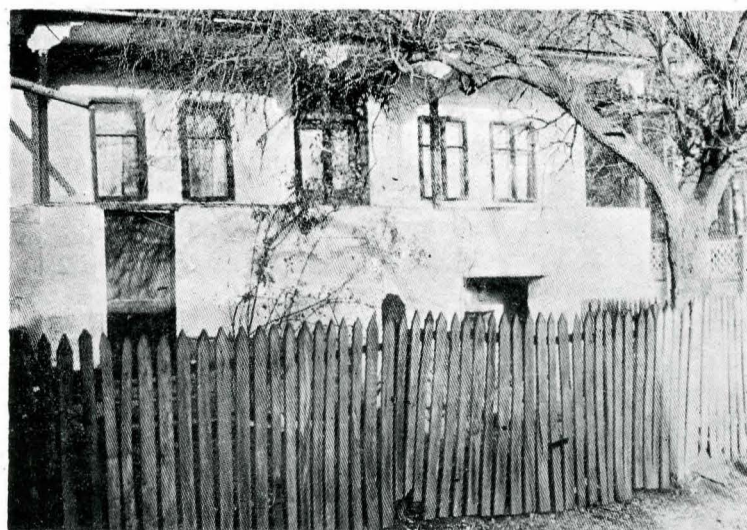
<sup>5</sup> Carmen Jînga, *Considerații asupra genezei orașului medieval Cîmpulung Muscel*, în „Studii și comunicări”, vol. I, Muzeul Cîmpulung Muscel, 1981.

rau doar familiile recunoscute ca fiind băștinase;<sup>6</sup> străinii de oraș, fie ei și boieri, nu erau acceptați a se stabili și a ridica aici case sau biserici, fapt ce a făcut posibilă evitarea introducerii unor perturbații notabile în modul de viață și în organizarea tradițională a comunității Cîmpulungului.<sup>7</sup> Pe de altă parte, cîmpulungenii își foloseau moșia ca orice obște rurală, produsele obținute de pe ea, ca și cele de la viile și livezile ce le stăpîneau în sudul Muscelului, le aduceau în Cîmpulung în gospodării organizate conform cu modelele populare. Toate aceste condiții, împreună cu legăturile sale active și permanente cu satele muscelene, au imprimat Cîmpulungului un pregnant caracter patriarhal, conservat pînă în zilele noastre.

Dintre tipurile caracteristice arhitecturii populare, ce se pot presupune că au avut o mare răspîndire în Cîmpulung și care au folosit drept model pentru serii de construcții orășenești vernaculare, se mai păstrează foarte puține și cu mai valoroși martori. Iată cîteva exemple:<sup>8</sup> casa de lemn bicelulară cu un singur nivel și tindă pe două laturi, de pe str. Riului nr. 42 (Casa Cotolan, fig. 1); casa de lemn cu pridvor, pe pivniță înălțată, de pe str. Negru Vodă nr. 232 (Casa Iedu, fig. 2); casele din paiantă cu un singur cat, cu legătură pe colț, de pe strada Petre Zamfirescu, la numerele 2 și, respectiv, 8 (Casele Georgescu și Robescu). Cele mai multe exemple se păstrează,



Fig. 4. Casa de pe Strada Riului (dispărută) a. Vedere sud-est; b. Vedere sud.



<sup>6</sup> Ioan Răuțescu, *Cîmpulung Muscel. Monografie istorică*, Cîmpulung Muscel, 1943, p. 305—401.

<sup>7</sup> Carmen Jînga Oprescu, *Considerații asupra organizării orașului medieval Cîmpulung Muscel*, în „Studii și comunicări”, vol. II, Muzeul Cîmpulung Muscel, 1982, p. 105—110.

<sup>8</sup> Carmen Jînga Oprescu, *Arhitectura populară, prezență definitorie în peisajul urban cîmpulungean*, în „Studii și comunicări”, vol. III, Muzeul Cîmpulung Muscel, 1984, p. 195—203.



Fig. 5. a) Casa Opran, strada Negru Vodă, 464. b) Casa Teodor Petrescu, strada Gării, 24.



Fig. 6. a) Casa Nicolae Leonard, strada C. Brîncoveanu, 68. b) Casă de pe strada Riului, 62.

însă, dintre casele cu două caturi, cu cerdac la etaj, numite uneori și „Case muscelene”<sup>9</sup>. În continuarea studiului nostru ne vom referi la construcțiile cîmpulungene ce prelucrează acest din urmă model și care au cea mai mare frecvență în arhitectura veche a orașului.

Referitor la modul cum au fost interpretate apariția și răspîndirea acestui tip de casă în arhitectura românească<sup>10</sup> ne permitem cîteva observații.

Așa cum s-au cristalizat caracteristicile casei muscelene, se poate presupune o selecție calitativă operată în timp de condițiile de funcționalitate la care ea trebuia să răspundă în primul rînd. Faptul că ea este prezentă pe toată zona de munte și deal a Munteniei și Olteniei indică legătura cu tipul de producție specific acestei zone: pomicultura și creșterea vitelor. Caracteristicile așezărilor de aici, cu gospodăriile ridicate pe teren accidentat, impun gruparea mai strînsă a locuințelor și anexelor gospodărești, preferîndu-se aceste case cu locuința suprapusă unor spații de depozitare a produselor și uneltelor. Este posibil să se fi ajuns la actualele rezolvări plastice și constructive și fără ca ele să fi fost inspirate de arhitectura conacelor unor boieri care, s-a afirmat pînă acum, călătorînd mai mult, au adus în țară modelele balcanice de case. Față de arhitectura sud-estului european, casa musceleană are o expresie total diferită. Parterul ei e integrat în mod firesc construcției și nu transformat într-un soclu rigid ca la casa balcanică, al cărei etaj ieșit în consolă se sprijină prin contrafișe din lemn de fața exterioară a zidu-

<sup>9</sup> Le vom numi în continuare tot „case muscelene”, pentru fluentă expunerii.

<sup>10</sup> Paul Petrescu, Georgeta Stoica, *Arta populară românească*, Ed. Meridiane, București, 1981, p. 23

lui pivnițelor (fig. 3.<sup>11</sup>) și, de pe altă parte, la etajul construcțiilor noastre se află cerdacul cu stîlpi de lemn a cărui funcție estetică a fost atît de entuziast comentată de arhitectul Constantin Joia<sup>12</sup>.

Faptul că Muscelul este zona în care acest tip de construcție este dominant și are formele cele mai caracteristice, în timp ce culele apar cu frecvență maximă în Oltenia, ar putea pune la îndoială și ipoteza referitoare la filiația lui din cule. De ce ar fi fost mai mare pericolul de jaf în zonele de deal și munte decît spre Dunăre, unde asemenea case nu apar? Este adevărat că înfățișarea acestor case cu etaj, mai ales predominanța plinului asupra golurilor, obligă la asociații cu imaginea locuințelor fortificate boierești<sup>13</sup> și cu culele. Însă între o culă și o astfel de casă există o mare deosebire de concepție. Prima apare ca o construcție cu poziție și rol strategic, de cele mai multe ori izolată de alte case și prinsă într-un sistem teritorial de semnalare a primejdiilor<sup>14</sup>; la construirea ei lemnul se folosește foarte puțin, chiar și învelitoarea de șită este așezată peste tavane boltite din cărămidă uneori încărcate cu pămînt, izolatoare în cazul incendiilor. Casa



musceleană este cuprinsă în așezările satești sau urbane și are foarte mult lemn în ea; la parter, gospodarul depozitează roadele muncii lui, ele fiind aici mai bine supravegheate; fiind vorba de brînzeturi, fructe, vin — care trebuie conservate tot timpul anului — el trebuie să își asigure un loc rece și întunecos, o pivniță cu pereți groși, uscată, cu geamuri puține, dar bine aerisită. Ferestrele în-

<sup>11</sup> Imaginile din fig. 3 sînt reproduse după revista „MONUMENTUM”, indicată la nota 1.

<sup>12</sup> Constantin Joia, *Sensuri și valori regăsite*. Ed. Eminescu, București, 1981.

<sup>13</sup> Grigore Ionescu, *Arhitectura pe teritoriul României de-a lungul veacurilor*, Ed. Academiei București, 1982.

<sup>14</sup> Iancu Atanasescu, V. Grama, *Culele din Oltenia*, Ed. Scrisul românesc, Craiova, 1974.



Fig. 7. a) Casa de pe strada Fierari. b) Casa Cerceleanu, strada Negru Vodă, 32.



guste și evazate spre interior sînt ideale în acest caz. Ele nu pot fi considerate metereze atîta timp cît legătura între locuință și beci se face exclusiv prin exteriorul casei. Și apoi, de ce nu apar metereze în parapetul cerdacului, unde ar fi mai utile pentru apărare decît în zidul pivniței? Zidul care închide gîrliciul și scara realizează de fapt un tampon termic în intrarea la beci — și să nu uităm că fațada de intrare este, la marea majoritate a cazurilor, spre sud, fiind cel mai mult expusă soarelui.

Revenind la arhitectura cîmpulungeană, la o primă încercare de a sistematiza materialul documentar oferit de ea, am reușit să distingem cîteva categorii de construcții rezultate din cîte o direcție de adaptare a modelului casei muscelene, pe care le avansăm ca simple ipoteze de lucru, descriindu-le și exemplificîndu-le.

Începem cu casele ce respectă întocmai modelul original, dintre care, în Cîmpulung, s-au menținut încă multe exemplare, chiar cu proporțiile modeste, la scară umană, firești pentru arhitectura populară. Menționăm exemple din Strada Rîului nr. 38 și 40, precum și o casă, din păcate demolată în urmă cu 7—8 ani, aflată tot pe Strada Rîului, în vecinătatea băilor „Crețulescu“ (fig. 4), case ce păstrează parterul închis, rezervat spațiilor de depozitare, cu parapetul și plafonul sălii tencuite, integrate în albul strălucitor al zugrăvelii întregului exterior. Remarcăm la unele din aceste case că nivelul pardoselii beciului este sub nivelul de la care se intră în casa scării de acces la etaj. Pornind de la această observație, și de la numeroase alte exemple, s-ar putea lua în considerare și o altă ipoteză privind condițiile în care a apărut și s-a răspîndit acest tip de casă. Fiind amplasate pe teren în pantă, parterul cu pivnițe semiîngropate (și apoi de suprafață) a putut să apară și din necesitatea de a folosi, cît mai economic, spa-



Fig. 8. a) Casa de pe strada C. Aricescu, 17. b) Casa de pe str. P. Zamfirescu, 11.



țiu creat între planșul orizontal al locuinței și sol, care poate fi un demisol sau chiar un demisol parțial, care nu se întinde sub întreaga construcție. La casele pe care le-am ilustrat, decorația e simplă — reliefuli plate marcînd ferestrele și colțurile casei — sau lipsește cu desăvîrșire. La alte exemplare, cum ar fi cele din străzile Gării, 24, Negru Vodă, 200, sau Negru Vodă, 264, apar mici detalii de orășenizare: ferestre arcuite semicirculare, șiruri de denticuli la cornisă, baldachin din fier forjat la intrare sau chiar amenajarea de camere de locuit la parter dar, după toate indiciile constructive, ulterioară construirii casei (fig. 5).

În a doua categorie am inclus așa-zisele „case de tîrgoveți“, de astă dată de dimensiuni sensibil sporite, orășenizate și ca funcție și ca expresie arhitecturală; parterul lor este ocupat exclusiv cu spații de producție. De pe trotuar se intră direct în prăvălie, de aici în atelierul sau depozitul cu ieșire spre curte. Lîngă ușa depozitului se află ușa scării de acces la etaj, unde este locuința proprietarului, cu cerdac pe latura lungă a casei. De obicei, capătul spre stradă al cerdacului este obturat de camera pentru primirea oaspeților, din care se poate ieși pe un balcon aflat deasupra intrării la prăvălie — deci deasupra străzii. Astfel de construcții se mai păstrează pe străzile C. Brîncoveanu nr. 56 și 68, Rîului nr. 62 (fig. 6), Negru Vodă, 207 și tot o astfel de casă a fost corpul la stradă al casei Ștefănescu, str. Republicii, 5, înainte de restaurarea arhitectului C. Ionescu Berechet.<sup>15</sup> La unele case, în ten-

<sup>15</sup> La Cabinetul de stampe al Bibliotecii Academiei R.S.R. se află un album din 1897 după care Ghika-Budești (în *Evoluția arhitecturii în Muntenia*, „Buletinul Monumentelor Istorice“, 1936, fig. 1035) a reprodus o casă din Cîmpulung. După părerea noastră, această casă reprezintă sediul actualei secții de etnografie a muzeului orășenesc, cunoscut în Cîmpulung sub numele de „Casa Ștefănescu“ — înainte de a fi restaurată.



Fig. 9. a) Casa Mihalache Ianculescu, strada C. Brincoveanu, 47.  
b) Casa Cristea, strada Ilie Pintilie, 23.



dința de amplificare a spațiului și în condițiile în care lotul orășenesc mic, îngust la stradă, nu permitea un perimetru construit la sol mai mare, sala a fost scoasă în consolă pe fațada lungă a casei. Pentru exemplificare am ales două case, din păcate dispărute, una de pe strada Fierari, cu o decorație de fațadă bine executată, și una pe strada Negru Vodă, locuință de tâmplari, și ea deosebită prin meșteșugul artistic remarcabil cu care a fost pusă în operă lemnăria sălii închise de la etaj și tâmplăria ferestrelor spre stradă. (fig. 7).

Într-o altă categorie am încadrat construcțiile la care, păstrându-se expresia plastică a casei „muscelene“, s-au produs niște modificări în organizarea casei pentru a transforma parterul în locuință, unele avînd și dimensiuni ce sugerează o mărire la scară a casei țărănești, camerele fiind mai înalte, mai spațioase. Exemplificăm cu locuințele din strada C. Aricescu, 17, Dezrobirii, 20, C. Brincoveanu, 82, Sf. Gheorghe, 31, ș.a., la care, sub cerdacul cu stâlpi de lemn și parapet tencuit, zidul a fost spart pentru a se putea lumina mai bine încăperile parterului și pe fațada spre curte, cerdacul sprijinindu-se fie pe stâlpi de lemn, fie rămînînd în consolă, ca la casa din strada Petre Zamfirescu, 11. De regulă, casa scării de acces la etaj rămîne zidită, dintre exemplele noastre excepție făcînd tot

casa din strada P. Zamfirescu, la care se urcă la etaj printr-o scară de lemn liberă (fig. 8).

Într-o ultimă categorie am inclus unele construcții orășenești mari, în care modelul casei „muscelene“ se regăsește doar parțial, ca expresie plastică la aripile spre curte, în timp ce partea dinspre stradă este îmbrăcată într-un decor eclectic. Astfel de case sînt cele din străzile Ilie Pintilie, 23, C. Brincoveanu, 47, Lascăr Catargiu colț cu 30 Decembrie (fig. 9) și tot astfel de case sînt majoritatea celor din centrul comercial, de pe bulevard, lipite calcan la calcan, în care se intră prin gang. În adîncimea curții se desfășoară, la etaj, cîte o frumoasă galerie de lemn, de obicei închisă cu geamuri. Sînt construcții puternic individualizate, la unele e chiar discutabilă încadrarea în arhitectura orășenească tradițională — aici ar trebui să intervină o anchetă sociologică, prin care să se coreleze datele oferite de construcție cu informații asupra generațiilor succesive de proprietari, asupra ocupațiilor și condiției lor sociale.

De altfel, studiind arhitectura cîmpulungeană, ne-am dat seama că o cercetare cu adevărat științifică pe tema propusă de noi ar trebui însoțită de o anchetă sociologică. Chiar dacă se mai păstrează case de 80—120 sau chiar 150 de ani, chiar dacă, în mare, în arhitectura lor se recunoaște foarte ușor modelul primordial, chiar dacă anumiți factori au determinat adaptări specifice, totuși fără o cercetare sociologică există riscul de a încadra în unele tendințe de adaptare, de largă și veche răspîndire, niște improvizații ale unora din generațiile foarte recente de proprietari ai caselor. Nu ne propunem să negăm imaginea creionată de arhitectul Constantin Joja asupra arhitecturii urbane tradiționale, dar, ca exemplificare a ideii enunțate mai sus, credem că ea ar trebui nuanțată, studiind serii de construcții nu numai ca arhitectură ci și în relație cu mediul în care sînt amplasate, cu ocupația și condiția socială a proprietarilor, cu istoricul așezărilor și al casei. La majoritatea locuințelor pe care le-am studiat pînă acum, cerdacul nu a fost închis cu geamuri odată cu construirea casei ci ulterior, prin intercalarea unor panouri vitrate între stîlpii de lemn ai sălii de la etaj (v. fig. 5). La unele case, asemenea panouri au fost montate numai la capetele sălii (v. fig. 8. a) pentru a stăvili curenții de aer ce se formează între construcții prea apropiate. Probabil faptul trebuie pus pe seama îndesirii locuințelor urbane prin subîmpărțirea vechilor loturi — știut fiind că specifice așezărilor românești erau gospodăriile deschise vederii, cu locuința înconjurată de o grădină înflorită, cu gard jos, cu porți largi, frumos ornamentate. Sînt însă și numeroase case construite de la început cu sală închisă la etaj — (v. fig. 7. b) și chiar faptul că ele ar fi apărut cel mai devreme la începutul secolului XX, nu înseamnă că ele nu ar prezenta valoare arhitecturală, plastică și documentar-istorică. Dimpotrivă, ele sînt vestigiile unei perioade de maximă înflorire a vieții urbane românești pînă în epoca contemporană — și tocmai din acest motiv ar trebui studiate cu cea mai mare atenție, ca și întreaga ar-etaj — v. fig. 7. b) și chiar faptul că ele ar fi apărut cel puțin insuficientă studiarea lor numai din punctul de vedere al plasticii arhitecturale — un punct de vedere oarecum subiectiv și, în orice caz, vulnerabil atunci cînd este prezentat ca argument în sprijinul ideii că asemenea construcții trebuie conservate și valorificate în peisajul urban contemporan.

## RESUME

L'ancienne ville de Cîmpulung Muscel, d'une de premières capitales de la Valachie au XIV<sup>e</sup> siècle, conserve encore son architecture vernaculaire du XIX<sup>e</sup>-ème siècle. La plupart des habitations de Cîmpulung Muscel sont des constructions semblables à l'architecture populaire roumaine, surtout à l'architecture populaire de la région ethnographique de Muscel, dont les modèles ont été interprétés et adaptés aux conditions de l'habitat urbain.

Étant domiée la complexité du programme de la maison citadine (production et vente des marchandises aussi que residence), par rapport à la maison paysanne, l'architecture vernaculaire des villes doit être étudiée comme une catégorie spéciale de l'architecture populaire, une catégorie différente de l'architecture rurale. Les constructions que nous pr-sentons illustrent la manière d'utiliser le modèle des vieilles maison à étage de l'architecture rural dans la ville de Cîmpulung Muscel.