

# CONTRIBUȚII LA CUNOAȘTEREA DEZVOLTĂRII EDILITARE A CRAIOVEI ÎNTRE 1831—1944

dr. PAUL REZEANU

Dacă pînă la 1831 Craiova a avut, din punct de vedere edilitar, un aspect haotic, străzile și clădirile construindu-se după interesele particulare și fără un plan anume, alta va fi situația orașului după această dată. Orașul a continuat mult timp să aibă, totuși, aspectul unei imense mahalale, în care ici-colo se afla câte o clădire mai răsărită.

Primele clădiri cu aspect occidental au fost astfel ridicate în deceniile patru și cinci ale secolului al XIX-lea — în general de specialiști germani — și aveau o înfățișare rece și severă. După 1850 ele au căpătat, datorită mai ales ornamentelor, un aspect mai agreabil. La 1854, ultimele străzi (ulițe) proprietate particulară au trecut în proprietatea primăriei orașului. În deceniile VIII, IX și X ale secolului se observă o pătrundere a modei franceze și italiene; clădirile încep să se întrecă în eleganță. S-au construit mai multe edificii de utilitate publică sau particulare, s-au amenajat parcurile și grădini, s-a încercat ridicarea unor monumente publice. Cele mai însemnate edificii care s-au construit la Craiova, în ultimul deceniu al secolului al XIX-lea, au fost: *Palatul Justiției*, între 1890 și 1894 (azi Universitatea), după planurile arhitectului Ion Socolescu (1859—1924); noul local al *Liceului nr. 1*, între 1893 și 1895 (azi Colegiul Popular „N. Bălcescu”), după planurile arhitectului bucureștean Thoma Dobrescu (în colaborare cu arhitecții craioveni Costa și D. Nedelcu); noul local al *școlii Obedeșanu*, terminat în 1890; *Școala Normală*, între 1898 și 1901 (azi Facultatea de Mecanică), după planurile arhitectului Băicoianu; *Liceul Militar*, 1882—1885 (azi Liceul C.F.R.), *Hotelul Geblescu*, 1895—1896 (pînă de curînd *Hotelul București*); *Hotelul și Restaurantul*

ite, la Craiova, biserica Sf. Ilie, 1889—1890, de către arhitectul F. S. Springer, și biserica Sf. Dumitru, începînd din 1889, de arhitectul André Lecomte du Nouy.

Tot pe atunci a fost amenajată grădina Mihai Bravu, s-au sistematizat și pavat principalele străzi (Calea Unirii, strada Justiției, bulevardul Gării) cu bazalt artificial, gresie de Yvoire ori porfire, aduse din Elveția, Franța sau Belgia,



Casa Constantin Vălimărescu (arh. Albert Galleron), azi Secția „Colecții” a Muzeului de artă



Băile comunale din Craiova (1884)

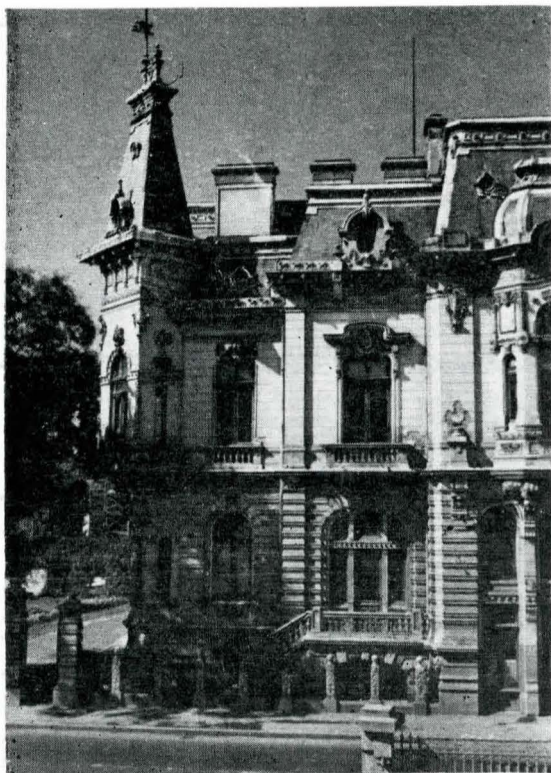
*Minerva*, între 1898 și 1903, tot după planurile arhitectului Thoma Dobrescu (ajutat de arhitectul D. Nedelcu); localul Sucursalei *Băncii Naționale*, 1881—1887, precum și casele Constantin Vălimărescu, 1892—1893 (azi Secția „Colecții” a Muzeului de Artă) etc., toate pînă la 1900. Noile clădiri — în diferite stiluri, cel eclectic dominînd însă — erau construite cu materiale de cea mai bună calitate, aduse, aproape de regulă, din străinătate.

În ultima parte a secolului al XIX-lea au fost reconstru-

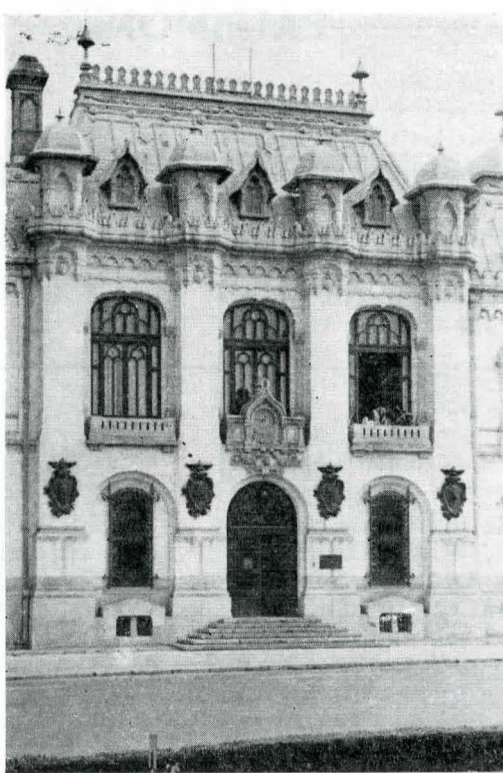


Hotel „Minerva”

s-au făcut trotuare, bordate pentru prima oară de pomi. Primul iluminat public s-a introdus în 1854, prin lămpi cu ulei de rapiță, apoi, din 1858 prin lămpi cu petrol. La Teatrul Theodorini, în 1887, au iluminat primele becuri electrice,



Reședința mitropolitană a Olteniei, edificiu ridicat după planurile arhitectului Dimitrie Maimarolu



Banca Comerțului, azi Consiliul popular municipal



Monumentul domnitorului Barbu Știrbei, de Jean Lecomte du Nouy



Hotel „Palace”

iar din 1895 orașul și-a avut uzina proprie (în urma unei concesiuni acordate casei Allgemeine Electricitäts-Gesellschaft). De asemenea, în ultimul deceniu al secolului al XIX-lea, au fost introduse serviciile de salubritate publică, s-au realizat canalul colector, băile comunale (1884), abatorul, o nouă piață și se discuta insistent despre aprovizionarea cu apă a orașului, introducerea canalizării, a tramvaiului. S-a făcut însă puțin, sau nimic, în acest sens. Sub aspect edilitar, Craiova, ca de altfel și celelalte orașe ale Olteniei, s-a transformat totuși mult în secolul al XIX-lea și mai ales în ultimele sale decenii.

Tot în această perioadă, oficialitățile, sau diverși particulari din Craiova, au luat o serie de inițiative, în vederea ridicării unor lucrări de for public: busturi, statui sau monumente, care să cinstească memoria unor oameni politici, de cultură, sau a unor evenimente din istoria patriei. S-a încercat astfel ridicarea unor statui sau monumente lui Mihai Viteazul, Tudor Vladimirescu, a unor busturi lui Gheorghe Chițu, Traian Demetrescu ș.a. Din păcate, aceste inițiative au rămas fără rezultat.

La începutul secolului al XX-lea, sau mai exact în perioada 1900—1918, Craiova cu cei aproape 50 000 de locuitori ai săi și-a schimbat și mai mult înfățișarea. Astfel domeniul în care s-au înregistrat mari succese a fost acela edilitar. Dispunând de bani, boierimea și burghezia locală, dornică



Casa Albă (arh. Constantin Iotzu)

să-și etaleze rangul și bogăția, s-au întrecut acum în construirea unor locuințe elegante. Cosmopolite, ele apelau și la serviciile unor proiectanți, arhitecți și meșteri străini. Continuă să domine stilul eclectic. În această perioadă s-a apelat, tot mai mult, la arhitecți și constructori români. În felul acesta „stilul românesc” sau elemente de „stil românesc” și-au făcut intrarea și în arhitectura Craiovei.

Din edificiile ridicate la Craiova în perioada cuprinsă între începutul secolului al XX-lea și anul intrării României în primul război mondial, amintim doar pe cele mai importante: **palatul Dinu Mihail**, construit între 1900 și 1907 (azi Muzeul de Artă), după planurile arhitectului francez Paul Gottereau; casele lui N.P. Romanescu, terminate în 1903

(azi Centrul de științe sociale al Academiei), după planurile arhitectului I. D. Berindei; **palatul administrativ al județului**, construit între 1907—1910 (azi Consiliul popular județean), după planurile arhitectului Petre Antonescu; *Banca Comerțului*, construită între 1912—1914 (azi Consiliul popular municipal), arh. Ion Mineu; casele *Gogu Vorvoreanu*, construite între 1905—1910 (azi reședința mitropolitană a Olteniei), după planurile arhitectului Dimitrie Maimarolu, casele *D. Ghizdăvescu* (pe strada C. Brâncuși nr. 21) și *N. Ghizdăvescu* (pe Calea Severinului nr. 23), ambele concepute de arhitectul Daniel Renard, și casele Cioroianu (pe strada Avram Iancu nr. 14), toate aceste edificii construite, între 1911—1914, în stil neoclasic de expresie franceză, și casele *Mărăscu* (pe bulevardul 1 Mai nr. 3), *Vrăbiescu* (pe Calea Unirii nr. 132, general *Stoilov* (pe Calea Unirii nr. 7) și *general Marcu*, (pe strada Avram Iancu nr. 11), toate în viziunea arhitectului Duiliu Marcu, pînă la 1916.

Între 1901—1903 s-a amenajat celebrul Parc Bibescu, (azi Parcul Poporului), pe o suprafață de aproximativ 90 ha, în stil romantic, după planurile arhitectului francez É. Redont, ajutat de arhitecții Jules Redont și É. Pinard (de reținut că planurile au luat Medalia de Aur la Expoziția Universală de la Paris, din 1900), precum și Lunca Jiului, parc-pădure, pe o suprafață de aproximativ 60 ha, ca și parcul Palatului Mi-

rile mai importante, cu caracter public sau particular, este cel „cubist”. Bazat, în primul rînd, pe funcționalitate, noul stil aduce la Craiova — ce-i drept — aerul de modern, dar face totodată o notă flagrant discordantă cu ceea ce se construise în trecut.

În această epocă s-a construit astfel noul local al Liceului „Frații Buzzești”, între 1926—1929, după planurile arhitecților Mihai Mihalcea și Șt. Bălăceanu, clădirea care în prezent adăpostește *Facultatea de Medicină*, după planurile arhitectului Năsturel — cam în aceiași ani —, *Hotel Palace*, *Banca de Scont* (azi sediul ziarului „Înainte”) și casa *Puiu Pleșa* (pe strada K. Marx nr. 21), toate după planurile arhitectului craiovean Otto von Hesselman, biserica *Madona Dudu*, între 1929—1942, după planurile arhitecților Ion Troianescu și Becu Sterie, precum și *Casa Albă*, prin 1920—1923 și clădirea „*Ramuri*”, între 1927—1928, ambele după planurile arhitectului Constantin Iotzu.

Tot în această perioadă s-au ridicat la Craiova *Statuia lui Eugeniu Carada* (1935), operă a sculptorului Mihai Onofrei, *Bustul poetului Traian Demetrescu* (1925), de Ion Jalea, *Bustul lui Nicolae Romanescu* (1943), de sculptorița italiancă de origine română Elena Vidali, *Monumentul „Sentinela română”* (1927), busturile lui *Petrache Poenaru* (1932), *Ștefan Velovan* (1932) și *dr. I. Augustin* (1937), toate de Anghel Chiciu.



Bustul lui Ioan Măiorescu, de Ion Iordănescu



Banca de Scont, azi sediul ziarului „Înainte”



Statuia lui Eugeniu Carada, de Mihai Onofrei

hail și cel din spatele Liceului nr. 1, toate amenajate după planurile arhitectului peisagist É. Redont.

În epoca aceasta, oficialitățile sau diverse inițiative particulare au reușit să ridice în piețele sau parcurile Craiovei *Monumentul domnitorului Barbu Știrbei*, inaugurat în 1912, operă a sculptorului Jean Lecomte du Nouy; *Statuia lui Al. I. Cuza*, executată în 1910, de Raffaello Romanelli, dar inaugurată abia peste un sfert de veac; *Monumentul Independenței*, inaugurat în 1913, operă a sculptorului D. Pavelescu-Dimo, precum și *Bustul lui Ioan Măiorescu*, inaugurat în 1913, operă a sculptorului Ion Iordănescu.

În perioada dintre cele două războaie mondiale arhitectura a cunoscut la Craiova momente și mai demne de consemnat. Ca o primă constatare amintim astfel faptul că în acei ani s-a construit mult, dar, din păcate, lipsa de gust a burgheziei și-a lăsat amprenta pe multe edificii. Trebuie, de asemenea, să spunem că merituosele preocupări de a cristaliza un stil românesc au fost acum aproape cu desăvîrșire părăsite, și că stilul dominant, în care se construiesc acum clădi-

Perioadele 1831—1900, 1901—1918 și 1918—1944 reprezintă, în felul acesta, trei momente deosebit de însemnate pentru dezvoltarea edilitară a Craiovei, momente care au făcut ca cel mai important oraș al Olteniei să aibă veleități de oraș modern în adevăratul sens al cuvîntului.

#### BIBLIOGRAFIE SUMARĂ

- Diverse periodice apărute la Craiova între 1838—1944.
- „Ramuri” (numărul festiv), Craiova, 1929.
- „Oltenia”, Craiova, 1943.
- Grigore Ionescu, *Istoria arhitecturii în România*, București, 1965.
- *Istoria Craiovei* (colectiv), Editura „Scrisul românesc”, Craiova, 1977.
- Paul Rezeanu, *Artele plastice în Oltenia (1821—1944)*, Editura „Scrisul românesc”, Craiova, 1980.