

Clădirea în stil clasic francez din str. Gabriel Peri nr. 9, construită în jurul anului 1900, mai păstrează doar o mică parte din pictura murală care, altădată, îi decora interiorul. Dacă în unele încăperi se mai pot distinge vagi urme ale acesteia, în schimb, se păstrează intactă cea din vestibulul de la intrare și cea de pe plafonul marelui hol.

Decorația murală din vestibul, alcătuită dintr-o îmbinare de elemente geometrice și vegetale stilizate, amintind de cea islamică, este executată în parte cu șablonul. Pe fond brun închis este pictată decorația cu mai multe tonuri de brunuri deschise.



Str. Gabriel Peri nr. 9 — Scenă mitologică — Hefaios



Str. Gabriel Peri nr. 9 — Scenă mitologică — Poseidon



Str. Gabriel Peri nr. 9 — Scenă mitologică — Afrodita



Str. Gabriel Peri nr. 9 — Scenă mitologică — Amfitrite sau Demeter

Decorația plafonului din hol este de mare valoare artistică. Friza de la marginile plafonului (la centru un mare luminator), extinsă și pe o parte din pereți, este pictată cu elemente vegetale stilizate, întrerupte de patru cartușe, fiecare înfățișând o scenă din mitologia greacă. Scena de pe cartușul aflat pe peretele din stînga ușii de la intrare reprezintă o alegorie din viața lui Hefaios, zeul focului la greci, meșterul neîntrecut al metalelor. Cea de

pe cartușul alăturat, adică de pe peretele opus intrării, redă pe zeița Afrodita (încinsă cu centura care îi dă puteri de seducție irezistibile), soția lui Hefaios, admirîndu-se într-o oglindă. Pe cartușul următor, pandant cu cel al lui Hefaios, este reprezentat zeul mărilor, Poseidon. Ultimul cartuș redă o scenă inspirată din viața unei zeițe; fie Amfitrite, soția lui Neptun, gîndindu-ne că cei doi zei sînt înfățișați cu soțiile lor, fie că, după elementele simbolice (cornul abundenței, fructe etc.) ar putea s-o reprezinte pe Demeter, zeița pămîntului și a fertilității.

Scenele sînt foarte bine compuse, personajele sînt distribuite ritmic pe întregul spațiu și sînt surprinse în

mișcare, cu multă grație în gestică. Scenele sînt realizate în tehnica cameiu-lui, artistul reușind să redea, prin tonuri de brun, foarte sculptural (basso-relief) corpurile umane și obiectele.

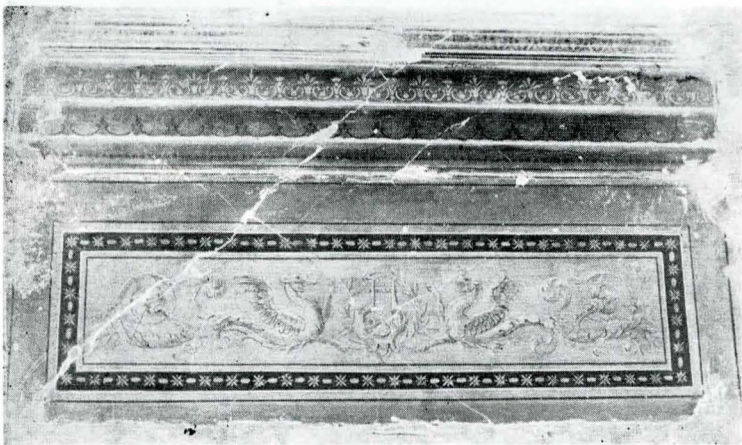
Toate aceste deosebite calități pledează pentru execuția lor de către un talentat pictor, poate italian, cunosător îndeaproape al exigențelor artei decorative murale.



Calea Dorobanți nr. 2 — Decorație de pe pilaștri (fragment)



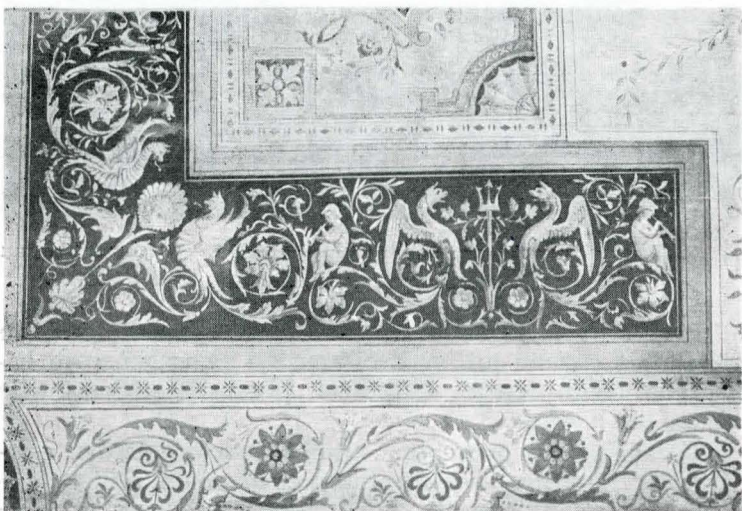
Calea Dorobanți nr. 2 — Decorație perietală (fragment)



Calea Dorobanți nr. 2 — Decorație perietală (fragment)



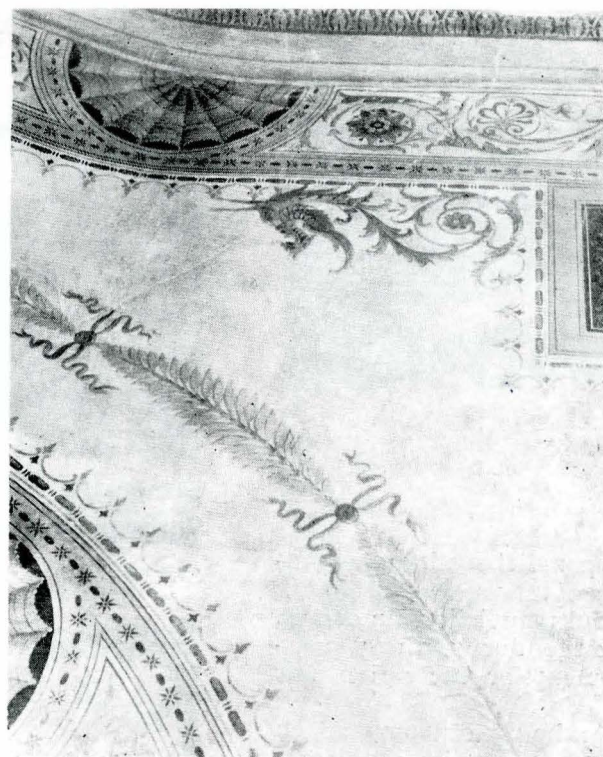
Calea Dorobanți nr. 2 — Decorație plafon (fragment)



Calea Dorobanți nr. 2 — Decorație plafon (fragment)

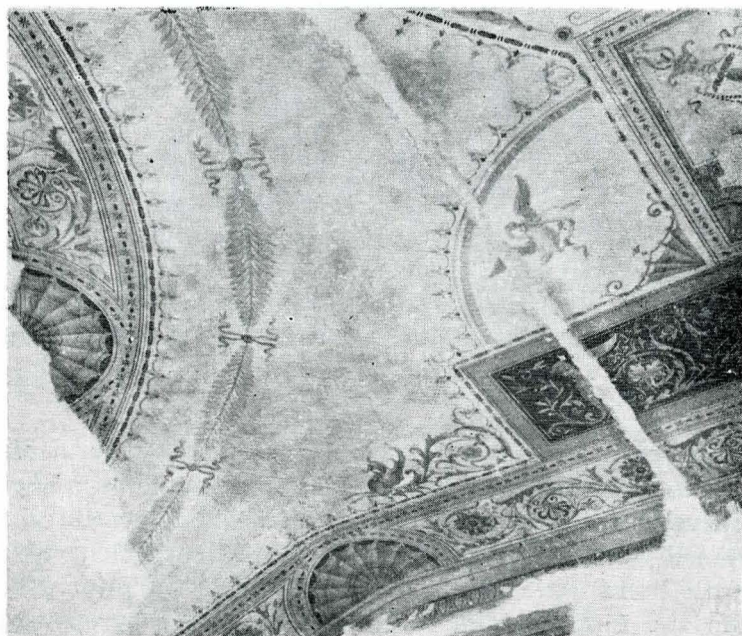
*
Clădirea din Calea Victoriei nr. 113 a fost renovată în 1889 în stilul clasic francez după planurile arhitectului Ion Mincu. Proprietarul, C. Monteoru, a dorit un interior somptuos, folosindu-se generos lambriuri, placaje din marmură de mai multe culori, o varietate de decorații din stuc, unele aurite, candelabre din cristal, picturi murale etc.

Dintre picturi se remarcă, în primul rând, prin mișcarea giratorie a personajelor și coloritul cald, cea de pe plafonul circular al holului de onoare. Pe un cer albastru deschis, în jurul rozetei de la centru, de care este suspen-

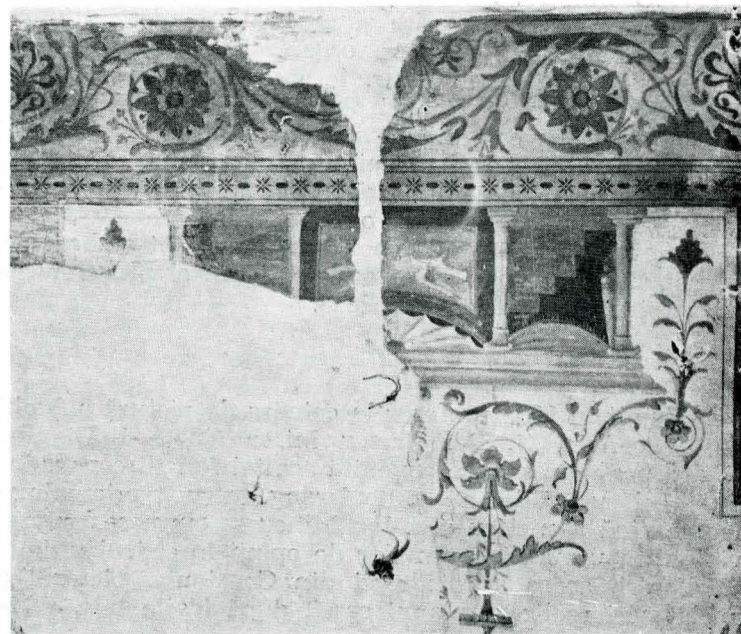


Calea Dorobanți nr. 2 — Decorație plafon (fragment)

Calea Dorobanți nr. 2 — Decorație plafon (fragment)



Calea Dorobanți nr. 2 — Decorație plafon (fragment)



Calea Dorobanți nr. 2 — Decorație plafon (fragment)

dat un mare candelabru, doi putti voioși aleargă zglobiu pe nori ținând în mâini o eșarfă. Artistul, poate un francez, a realizat un ansamblu armonios; putti sînt redați cu trupuri durdulii, cu figuri voioase și mișcări grațioase și li s-a imprimat o lină mișcare ascensională pe cerul de un albastru azur.

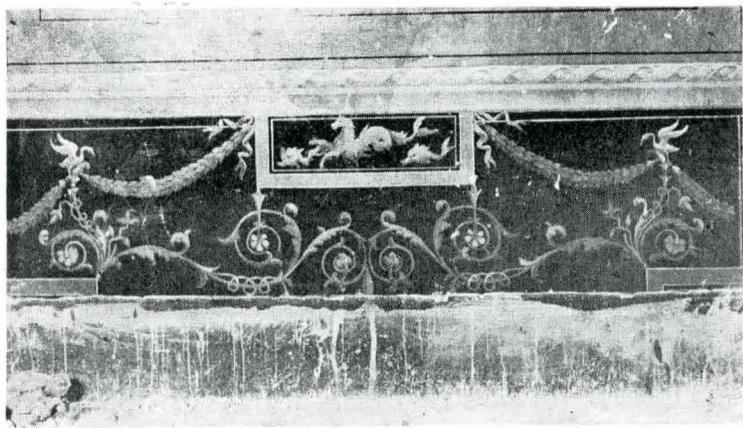
Un alt plafon, dintr-o încăpere a etajului, probabil fosta sufragerie, este și el decorat cu o pictură înscrisă într-o formă circulară, înfățișînd o margine de apă cu păpușiș. O restaurare ulterioară a schimbat, după cît se pare, mult coloritul inițial. Lucrarea este o realizare modestă și nu de calitatea celeilalte, ceea ce ne face să bănuim că nu ar fi pictată de același artist.

*
* * *

Cu prilejul renovării la sfîrșitul secolului al XX-lea a fostei case a vornicului Slătineanu din Calea Dorobanți, nr. 2, proprietarul a ținut să-și înfrumusețeze interiorul locuinței cu o fastuoasă decorație murală.

La demolarea ei în ianuarie 1972, pentru a face loc

clădirii Hotelului Dorobanți, se mai păstră deteriorată, în condiții precare, doar o parte din decorația marelui salon de la parter care a fost decapată și se păstrează în condiții bune de conservare așteptînd să fie expusă undeva, am sugera chiar în incinta instituției hoteliere care s-a ridicat în locul ei. Decorația salonului este inspirată din cea franceză, cu elemente predominante ale stilului Empire. Pe trei laturi ale salonului se aflau plasați, la distanțe egale, pilaștri angajați, avînd fiecare pictat pe latura exterioară un motiv vegetal (crini, spice de grîu) în formă sinusoidală, pornind de jos de la o vază și avînd la centru o cucuvea, simbolul înțelepciunii. Fiecare spațiu dintre pilaștri este împărțit în trei compartimente dreptunghiulare. Unul mare, central, încadrat de două mai mici pe laturile sale de jos și de sus. Compartimentul de sus are la centru doi grifoni flancînd o liră, iar cel de jos are plasat deasupra centrului un cartuș cu un grifon și doi delfini, înconjurați de flori stilizate pe care stau așezate simetric două păsări. Compartimentul central, avînd pe laturi o bordură îngustă cu ornamente geometrice, are la centru un motiv decorativ alcătuit din trei elemente: sus, o ornamentație florală cu



Calea Dorobanți nr. 2 — Decorație parietală (fragment)

un mascheron, care ține cu dinții panglici susținând un medalion (frunze de acant și la mijloc un vas cu toartă) iar acesta, la rândul lui, tot cu ajutorul panglicilor, un cartuș.

Toate trei compartimentele au fondurile în roșu pompeian, iar conturile tuturor elementelor decorative sînt trasate cu negru.

La rîndul său, plafonul este bogat ornamentat cu numeroase și diverse elemente provenite din repertoriul decorativ Empire. Mascheroni, flori, păsări, grifoni, delfini, cai de mare, veverițe și copilași populează numeroasele frize și cartușe care organizează întregul spațiu al acestuia. Un desen sigur, ferm executat, un colorit estompat — diverse fonduri de brunuri deschise cu vrejuri și flori viu colorate — rezultă o atmosferă exuberantă, sprintăra și face ca pictura plafonului să desfete privirea spectatorului datorită îmbinării fericite a diverselor elemente decorative ce o alcătuiesc.

Socotim că meșterul executant s-a achitat cu bravură de comandă, răspunzînd gustului exigent al proprietarului admirator al culturii franceze.

* * *

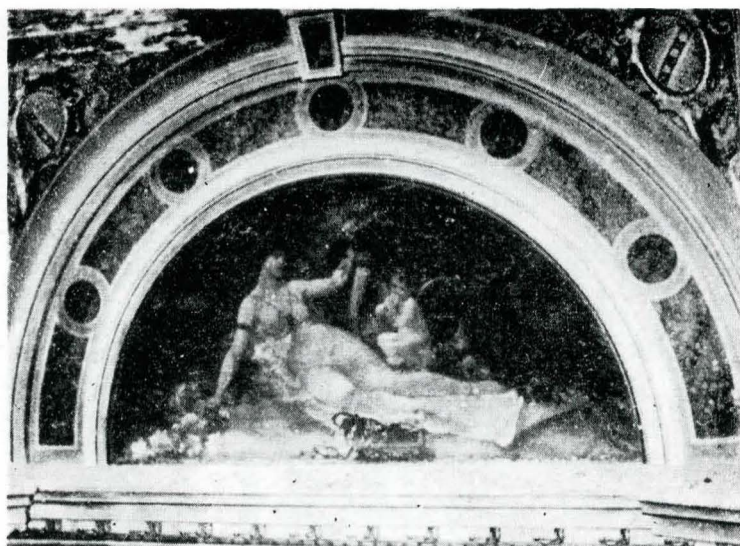
Numit în 1891 profesor la catedra de pictură a Școlii de Belle-Arte, G. Demetrescu Mirea (1850—1930) ține să dea prestația socială cuvenită acestei funcții construindu-și o locuință demnă de noul rang. Întrucît prietenia ce legase pînă atunci cu arh. Ion Mincu se curmase brusc și violent în urma divergențelor de opinii în cadrul ultimei colaborări, aceea a catedralei din Constanța, pictorul a apelat să-i realizeze planul casei, după ideile sale, arhitectului francez Louis Blanc. Doi ani mai tîrziu, se instala în noua locuință de la Șosea, actualmente Șoseaua Kiseleff, nr. 33—35, concepută ca un palat, în cadrul căreia atelierul, piesă centrală, era realizat imitînd naosul unei biserici.

Cum G. D. Mirea ținea neapărat să aibă „un interior confortabil, aranjat cu gust artistic, cuprinzînd un atelier spațios“, cum ne relatează prietenul biograf N. Petrașcu în monografia pictorului, una din dorințele sale în această privință a fost s-o decoreze neapărat cu picturi murale realizate de el însuși.

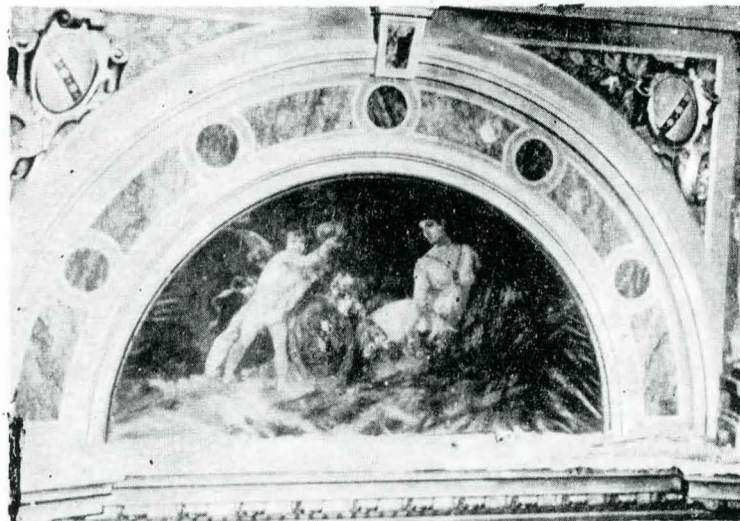
A început cu plafonul încăperii ce preceda camera de baie (cca 4 m × 3 m). Mirea a realizat aici, fiindcă însăși destinația odăii era modestă și avea o funcție intimă, o simplă decorație în ulei pe zid: mai multe ramuri înflorite de prun și piersic, plasate răsfirat de-a lungul plafonului lăsînd să se întrevadă cerul de un albastru intens.

În anii următori este nevoit să facă față urgent unor comenzi de portrete; fiindcă acceptase construcția unei case care îi depășea cu mult veniturile, nu numai că n-a continuat decorarea interiorului, dar a și vîndut locuința. astfel că un deziderat scump artistului s-a spulberat. Oricum, motivul a fost folosit ulterior în decorația executată la Palatul Cantacuzino.

Restaurarea clădirii din str. Lipscani, nr. 2, în anii 1983—1984, a dat la iveală fastuoasa decorație din holul



Str. Lipscani nr. 2 — Decorație de pe tamburul holului — Fortuna



Str. Lipscani nr. 2 — Decorație de pe tamburul holului — Athena

mare, executată în anii 1912—1914. Prin ea se urmărea crearea unei atmosfere solemne, dar primitoare, dat fiind că înfrumuseța holul mare unde se aflau ghișeele sucursalei Băncii Gesellschaft din Berlin, apoi ale Băncii Generale a Țării Românești. Holul cu două intrări (una principală, din str. Lipscani, alta secundară, din str. Stavropoleos) prevăzut cu o cupolă monumentală, este locul de pornire a două scări dispuse simetric care duc la etaj. În spațiul de deasupra celor două scări sînt pictate în ulei cîte o scenă identică, înfățișînd doi copilași redați pînă la talie, restul corpului dispărînd în frunzele de acant ale volutelelor care acoperă tot cîmpul lucrării. Tamburul octogonal al cupolei este bogat ornamentat cu elemente geometrice în stucaturi colorate, cu sculpturi, picturi și coloane de zidărie a căror tencuială imită marmura. Două scene din mitologia greacă sînt pictate pe două din laturile tamburului. Una o înfățișează, desigur, pe zeița Fortuna stînd pe o pajiște de flori și ținînd în mîna stîngă cornul abundenței, simbolizînd avuția, și alături de ea un grațios putto. Cealaltă scenă redă o altă zeiță, probabil, Athena întinsă pe o pajiște și privindu-se în luciul scutului său, ținut de un putto, simbolizînd înțelepciunea.

Pictorul anonim care a realizat aceste scene este un autohton, tributar influenței academice müncheneze, dovedindu-se a fi un bun desenator, cunoscător al legilor perspectivei și un bun colorist, calități întrevăzute în ele cu toate intervențiile restaurării prea insistent personale din partea executantului acestei delicate operațiuni.