

Printre localitățile care au un bogat tezaur istoric și arhitectonic compus din: palate, biserici, case, conace ș.a. este și orașul Hîrlău.

Prima mențiune documentară a Hîrlăului datează din 1384¹. În cursul timpului a fost reședință domnească permanentă pentru Radu Mihnea Vodă, sau temporară pentru Ștefan cel Mare, Petru Rareș și Ștefăniță Vodă. Din acea perioadă datează ctitoria lui Ștefan cel Mare — biserica Sfîntul Gheorghe² și Curțile Domnești³, clădite în anul 1486.

În anul 1542 a fost ridicată ctitoria lui Petru Rareș — biserica Sfîntul Dumitru.

Hîrlăul a fost deci reședință domnească de unde „... au pornit atîtea scrisori, atîtea hotărîri, atîtea drumuri ale lui Ștefan cel Mare și ale urmașilor săi pînă la jumătatea secolului XVI. Aici cei dinții domnitori ai Moldovei și-au avut reședința de la răsărit a țării”⁴.

Curțile Domnești au fost refăcute de Radu Mihnea „(...) și la 20 octombrie 1624 după arderea caselor din Iași s-a mutat în Palatul Domnesc de la Hîrlău”⁵.

Miron Costin ne spune următoarele despre acest Radu cel Mare al Moldovei: „(...) toate veri ședea acolo cu toată casa lui și tocmise și Curțile Domnești și biserici au făcut, nouă la Hîrlău... La 13 ianuar St. v. 1625 aici îi sfîrși zilele acestui Domn care dintre toți domnitorii moldoveni, cel din urmă și-a stabilit reședința statornică în orașul în care mama lui Petru I își avusesse curtea sa”⁶.

În vara anului 1650, Hîrlăul a fost ars și prădat de tătari și cazaci. („După 37 de ani (1687) ambele calamități — prădăciunile și pîrjolul — sînt dezlănțuite numai de lătari.

La scurt interval — doar după patru ani — apar trupele Poloniei (1691) conduse de însuși Ioan Sobieschi cu intenția de mistuire a Hîrlăului prin foc.”⁷

Nici „suzeranii noștri turci nu uită să ne trateze tot cu un dezastru prin foc (1711) cînd ajung la Hîrlău pe care-l lasă scrum”⁸.

În veacurile XVI—XVII (1650—1711) Hîrlăului i-a fost sortit să îndure „... invazia, prădăciunile și ca pecelluire a prădăului incendiile ce mistuiau totul”⁹.

Curțile feudale ale marilor boieri: Ilia, Bîrlă, Sandru și alții au dispărut, probabil, mistuite de cele patru mari incendii¹⁰.

În mai 1888, târgul Hîrlău a fost din nou mistuit aproape

în întregime de un incendiu izbucnit în strada Ștefan cel Mare¹¹.

Astăzi, după decenii și secole, făcînd o retrospectivă asupra târgului Hîrlău, putem constata că, în existența lui zbu-ciumată, a cunoscut epoci de progres, dar și de regres.

Fie dar, ca prin acest studiu să se cunoască încă o etapă din viața străbunei așezări, a târgului care a avut un trecut așa de bogat, important și frămîntat în istoria țării și unde „(...) poate nicăieri nu se află alături lucruri mai deosebite, mai dușmane între ele, mai greu de găsit unele pe altele, decît în acest colț al Moldovei de sus”¹².

Din Palatul Domnesc de odinioară nu se mai vede astăzi decît temelia, dată la iveală prin săpăturile arheologice efectuate începînd din anul 1931 de către cunoscutul cercetător Virgil Drăghiceanu.

Dintre casele care au supraviețuit ultimului incendiu, o parte au ajuns mai mult sau mai puțin în forma originală pînă acum o jumătate de secol, cînd s-a născut și ideea elaborării acestei lucrări.

Voi menționa unele dintre ele, adică pe acelea pe care le-am considerat ca cele mai reprezentative din punct de vedere istorico-arhitectural pentru că „... se poate scrie la fel istoria unui popor prin construcțiile pe care le-a înălțat, iar continuitatea neamului nostru și aportul la civilizația europeană cuprinde, în mod evident, alături de alte popoare, și creația arhitectonică din toate epocile, inclusiv din secolele XIX și XX, etapă în care s-a consolidat națiunea română și s-a constituit statul național unitar”¹³.

Arhitectura, mai mult ca orice altă artă, ne dovedește nu numai puterea de creație specifică a unui popor, dar și contribuția lui la îmbogățirea tezaurului istoric și cultural al neamului.

În cadrul istoriei, artei și civilizației românești, un studiu asupra acestor clădiri, cite se mai găsește, ar fi desigur mai mult decît binevenit, pentru a înțelege măcar în parte originea și evoluția unor categorii de locuințe, începînd cu cele țărănești din lemn, care au jucat un rol esențial în ansamblul vieții românești și terminînd cu cele construite mai tîrziu din piatră și cărămidă.

Desigur, asemenea studii monografice, dimpreună mai ales cu cele efectuate asupra tuturor monumentelor și coroborate cu ultimele cercetări istorico-arheologice „(...) vor putea arunca lumini noi atît asupra istoriei urbanismului românesc, cît și asupra arhitecturii profane, domenii încă prea puțin cunoscute în ansamblul istoriei artei în țara noastră”¹⁴.

Astăzi este cunoscut faptul că în Hîrlău nu au supraviețuit timpului casele marilor boieri din vremea lui Ștefan cel Mare, Petru Rareș și a urmașilor lor, precum nici casele Mariei Rareș care, „(...) după unele păreri, ar fi fost la apa Nicolinei, pe terenul dintre Dealul Viilor și Biserica Sfîntul Dumitru”¹⁵. În schimb, au supraviețuit pînă către zilele noastre, cu unele modificări, casele unor boieri de mai tîrziu, situate în afara Curților Domnești.

¹ D. M. Acinte, „Congresul de arheologie creștină”, articol publicat în revista „Biserica Ortodoxă Română”, 1932, decembrie, p. 811.

² Pisania bisericii: „Blagoslovitul și Hristos iubitor Eu, Ștefan Voievod, domn al țării Moldovei, fiul lui Bogdan Voievod, am zidit acest hram, pe numele sfîntului, slăvitului purtătorului de biruință, marelui mucenic Gheorghe și care a început a se zidi la anul 7000 (1492) luna mai și s-a sfîrșit în luna octombrie a aceluiași an, iar al domniei mele al 37-lea curgător”.

³ I. Minea, *În legătură cu graștele de la biserica Sfîntul Gheorghe din Hîrlău*, studiu publicat în „Buletinul Comisiei Monumentelor Istorice”, anul XIX, fascicola 48/1926, p. 79.

⁴ N. Iorga, *Sale și minăstiri din Moldova*, 1905, p. 23.

⁵ I. Minea, *op. cit.*, p. 79—80.

⁶ I. Minea, *op. cit.*, p. 80.

⁷ Vasile M. Lișman, *Hîrlău*, Iași, 1972, p. 55.

⁸ Idem, *op. cit.*, p. 55.

⁹ Idem, *op. cit.*, p. 102.

¹⁰ Idem, *op. cit.*, p. 46.

¹¹ Idem, *op. cit.*, p. 55.

¹² N. Iorga, *Sale și minăstiri din Moldova*, ediția 1905, p. 27.

¹³ „Magazin istoric”, nr. 3/1980, p. 32.

¹⁴ Corina Nicolescu, *Case, conace și palate vechi românești*, Editura Meridiane, București, 1979, p. 10—12.

¹⁵ Vasile M. Lișman, *op. cit.*, p. 46.

Trebuie să menționăm că pentru nici una dintre case nu s-a găsit vreun act sau document care să confirme: anul dobândirii terenului, anul construcției, meșterii care au executat lucrarea.

Tot ceea ce am putut afla s-a datorat, mai ales, informațiilor orale, culese de la actualii proprietari sau de la unii localnici mai în vârstă.



1

Casa Poștei (fig. 1)

Casa este situată pe strada Gheorghe Doja, fostă Vasile Ioan. Sub această denumire de Casa Poștei este cunoscută de localnici, pentru că acolo a funcționat, timp de peste optzeci de ani, Oficiul poștal al târgului.

Localnicii susțin că a fost construită la începutul secolului al XIX-lea, primul proprietar fiind un dregător al Curții Domnești, care deținea și o plantație viticolă la Zagavia.

Este o clădire masivă, cu temelia din piatră, ziduri groase de cărămidă, parter și pivniță.

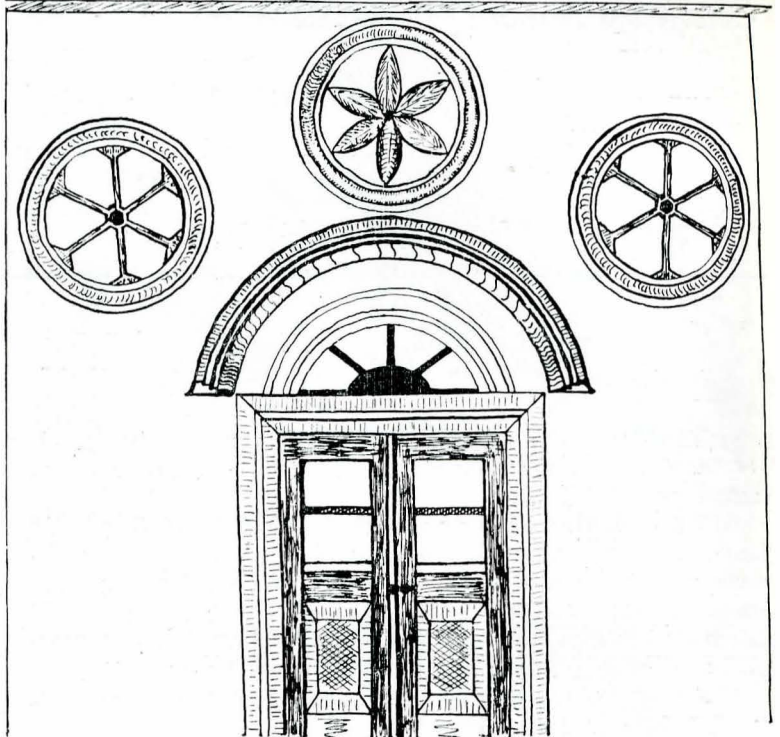
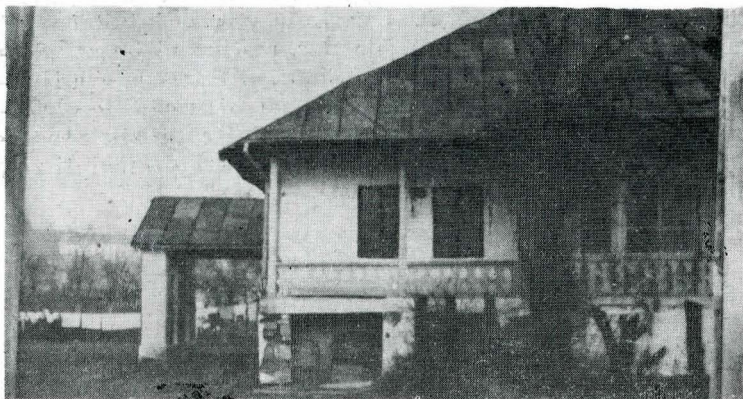
Acoperișul, din tablă, în patru ape, este susținut de un schelet solid, cu căpriori din lemn de brad. Are panta de scurgere de peste 30°.

Intrarea principală — situată pe fațada de la sud — se face cu ajutorul unei scări de piatră cu două rampe care conduc la un palier; de aici, printr-o ușă din lemn masiv, se intră într-un vestibul mare și lung. Pe dreapta și pe stînga sînt dispuse, simetric, patru încăperi de locuit. Tavanele încăperilor sînt din tăblii din lemn de brad; din același material au fost confecționate și podelele, încheiate cu o ramă de lemn profilată. Cele două camere, situate la fațada principală, au fiecare cîte două ferestre mari duble, cu partea superioară arcuită și cîte o fereastră de formă dreptunghiulară, pe fațadele laterale. Celelalte camere de locuit (în număr de șase), de pe laturile de est și vest, prezintă ferestre de formă dreptunghiulară.

Intrarea în pivniță se face prin latura de nord și ca mod de împărțire interioară reproduce planul locuinței.

În decursul anilor casa a suferit unele modificări dar nu esențiale. După ce a fost consolidată și restaurată, fără însă a i se schimba forma originală, aici a fost amenajat Muzeul Etnografic.

2



3

Casa Iancu și Charlotte Gheorghiu (fig. 2—3)

Casa a fost situată, în preajma bisericii Sf. Gheorghe și a palatului Domnesc, fiind demolată în anul 1950).

Nu se cunoaște anul construcției și nici numele meșterilor care au executat lucrarea. Cert este faptul că s-a construit, la începutul secolului al XIX-lea, cu cheltuiala lui Vasile Brăiescu, agă la Hîrlău, om bogat care, după cum spune tradiția, „avea o ladă cu galbeni“.

Această casă a găzduit de mai multe ori pe Ronetti Roman, autorul piesei de teatru „Mannasse“, arendașul de la Deleni care pleca de la Iași la moșie cu droșca și făcea popas la Hîrlău¹⁶.

Ulterior, a intrat în posesia moșierului Vasile Ioan de la care a cumpărat-o cu patru mii de galbeni Vasile Gheorghiu, boier bogat ce poseda, printre altele, și o vie la Cotnari. Acesta a lăsat-o moștenire copiilor, Iancu și Charlotte, nume sub care a fost cunoscut de localnici, care au și considerat-o întotdeauna ca una dintre cele mai vechi și mai frumoase locuințe ale târgului Hîrlău.

Distribuția cît și comunicarea interioară între camere, întreaga realizare a construcției dovedesc înalta calificare a meșterilor constructori.

A fost o clădire masivă, cu parter și pivniță, bine consolidată pe temelie de piatră și cu ziduri groase de cărămidă.

Acoperișul era din tablă de fier, în patru ape, cu panta de scurgere de peste 45°. Scheletul de susținere al acoperișului a fost confecționat din lemn de brad.

Pe toată fațada se afla un cerdac lucrat artistic, format din cinci travei, delimitate prin stîlpi de lemn în patru muchii, frumos ciopliți. Cea din mijloc, ieșită mai în față cu 1,60 m, forma un pridvor închis cu geamlic de sticlă, la care se urca pe trepte de piatră. Pe latura de vest a pridvorului, după urcarea celor opt trepte de piatră, se ajungea la intrarea principală, marcată de o ușă dublă din tăblii și geam. Din pridvor se trecea într-un antreu, a cărui intrare, realizată de o ușă masivă din stejar, era dominată de un arc încadrat de trei rozete stucate. Opus acestei intrări, pe cealaltă latură scurtă a antreului, se găsea intrarea de serviciu. Avea ușă dublă de stejar, iar balamalele și zăvorul erau lucrate din fier la ciocan și nicovală, de o mîină iscusită de fierar.

Camerele de locuit, în număr de patru, erau dispuse, două cîte două, pe laturile antreului.

La trei din cele patru camere, tavanul era realizat din scîndură de stejar, susținut de grinzi de formă pătrată din același material. În interiorul sufrageriei (a patra cameră) se putea vedea ornamentația tavanului, executat cu simț artistic, din lemn de stejar, decorat cu șipci și scînduri profilate în forma unui cerc cu raze convergente către un motiv cen-

tral sculptat, puternic decoșat, de care se putea atârna într-un cârlig metalic o lampă pentru iluminat.

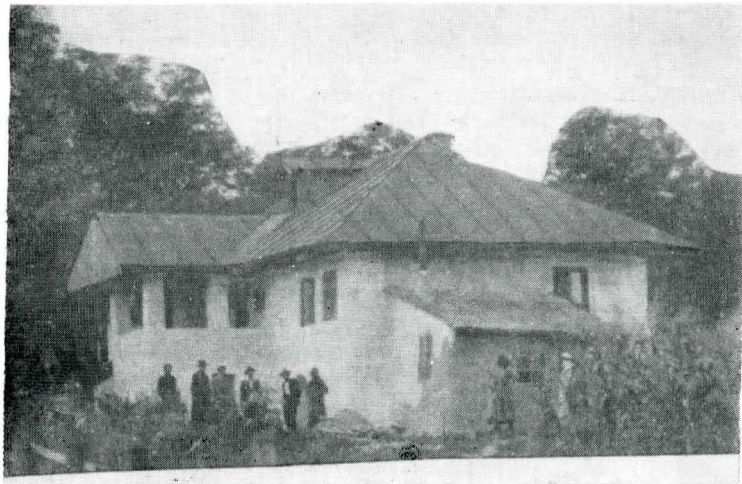
Pardoseala încăperilor era din lemn de brad.

Lumina pătrundea prin ferestre duble, de formă dreptunghiulară.

Pe fațada principală cu pridvor se găseau patru ferestre, câte două pentru fiecare cameră iar pe laturile de est și vest câte două ferestre.

Intrarea care conducea la pivniță era situată pe latura de vest și era adăpostită de un pridvor cu stâlpi de zidărie, învelit cu tablă de fier. Trecerea către culoarul principal (central) al pivniței se făcea prin două uși late din lemn de stejar, după care se coborau șase trepte de piatră. Pivnița se compunea din patru încăperi, situate de o parte și de alta față de un culoar central. Primele două încăperi (din partea stîngă) comunicau printr-un arc deschis în peretele ce le separa, formînd astfel un singur compartiment. Acest compartiment a folosit ca loc pentru depozitarea producției de vin, existînd suportți din lemn de fag, pentru ridicarea de la suprafața solului și așezarea butoaielor. Celelalte două încăperi (din partea dreaptă) erau separate printr-un perete de piatră netencuit. Avea fiecare câte o ușă simplă, din lemn de stejar, prin care se trecea în culoarul principal. Este demn de reținut faptul că pe toată suprafața pivniței nu a existat infiltrație, chiar și în perioadele ploioase, cînd nivelul pînzei freatice creștea și apele râului Bahlui provocau inundații.

Demolată în anul 1950, casa rămîne, datorită stilului, formei cerdacului și plafonului lucrat artistic, o mărturie a trecutului, un unicat arhitectonic al Hîrlăului.



Casa Poșta veche (fig. 4).

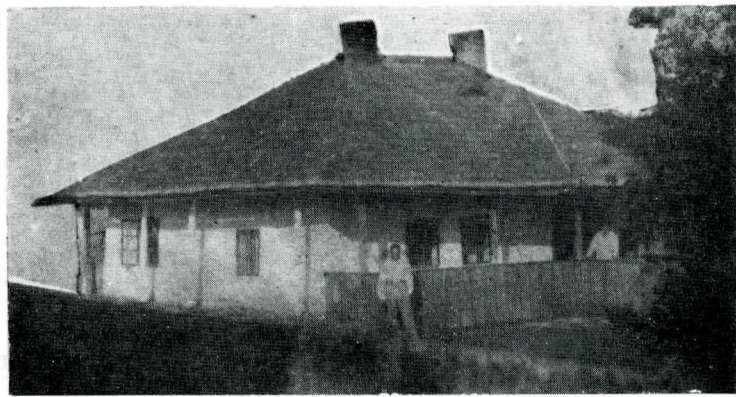
Casa este situată pe Bulevardul Republicii, fosta stradă Ghica Deleni.

A fost construită înainte de 1850, fără a i se putea preciza anul, ci numai numele primului proprietar, așa cum reiese din descrierea ei: „(...) într-o grădină de aproape un hectar boierul Grigore Ghica Deleni a construit și el ca alți boieri în Hîrlău o casă trainică tot cu ziduri de cetate după maniera timpului, pivniță de piatră, pridvor lung și în care se urca pe mai multe trepte”¹⁷. În ultimul pătrar al veacului trecut, în ea a funcționat Subunitatea de dorobanți cu schimbul, apoi diferite instituții administrative și cel dintîi Oficiu poștal al țîrgului, motiv pentru care localnicii cunosc casa sub denumirea de Poșta veche. O numesc astfel pentru a o deosebi de un alt local cu vechime și tradiție, Casa poștei (vezi mai sus).

Casă trainică, cu temelia din piatră și ziduri groase de cetate, cu parter și pivniță, ea are formă de dreptunghi, cu laturile de 8×14 m.

Intrarea principală se face prin pridvor, cu ajutorul a șase trepte de piatră. Pridvorul are parapet de zidărie pe două laturi și patru stâlpi din același material ce susțin acoperișul. Din pridvor, pe o ușă cu arc, se pătrunde într-un vestibul terminat cu intrarea de serviciu și închis cu o ușă de lemn, simplă dar masivă. Pe ambele laturi ale antreului se găsesc câte două camere de locuit. Plafoanele sînt din tăblii de brad; pardoseala este din același material.

Acoperișul este din tablă de fier, cu panta de scurgere de peste 30° .



Casa Cionea (fig. 5)

Construită în jurul anilor 1830—1840, de către Costache Cionea, era situată în partea de vest a țîrgului, pe malul stîng al râului Bahlui, la o distanță de circa 300 m de vechea Curte Domnească.

Cumpărată de preotul Ioan Lucovici, a fost refăcută, fără a i se aduce transformări la arhitectura interioară; locuită apoi de alte familii, ultimul proprietar, Constantin Constantinescu, demolînd-o în anul 1934 și construind un nou imobil în stil românesc.

Casa avea un plan simplu, la fel ca al majorității caselor din acea vreme, numai cu parter.

Fațada de la sud (principală) era dublată de un cerdac cu pridvor, cu parapet din scînduri, în care se pătrundea pe o scară cu trepte joase, dar late.

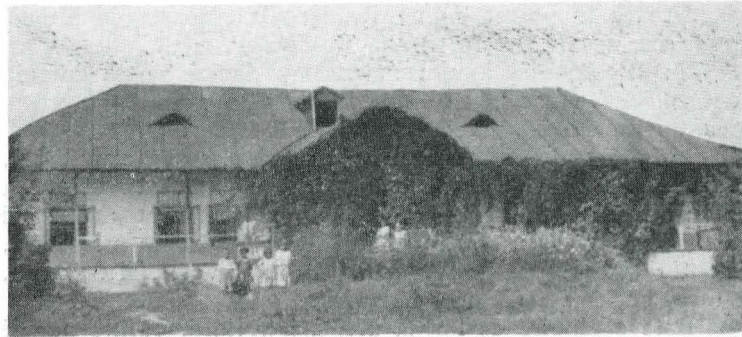
Cînd s-a refăcut casa, pe fațada de la vest, prin partea căreia trecea de acum strada pietruită, s-a refăcut și cerdacul cu patru stâlpi de lemn, fără parapet și mai îngust ca cel existent inițial. Tot cerdacul, inclusiv pridvorul, avea doisprezece stâlpi de lemn ce susțineau acoperișul. Stâlpii vechi, în număr de opt (la fațada principală și pridvor), erau din lemn de stejar și lucrați măiestrit, în patru muchii, fiecare avînd baza și talpa sculptate artistic. Capetele grinzilor, ce se sprijineau pe stâlpi, erau tăiate oblic și ornate cu mult gust. Ceilalți patru stâlpi (fațada de la vest), de proveniență mai nouă, erau din lemn de brad, tot de formă pătrată, dar fără sculptură la bază și tălpi.

Acoperișul, realizat din șindrila, avea panta de scurgere destul de pronunțată, peste 50° .

Intrarea principală făcea trecerea din pridvor prin cerdac în vestibul și se închidea cu ușă dublă de stejar, formată din trei tăblii, iar intrarea secundară, situată la partea de nord, cu o ușă simplă, masivă, tot din stejar. Ambele intrări se deschideau pe laturile scurte ale unui vestibul central. Pe dreapta și pe stînga vestibulului se aflau câte două camere de dimensiuni egale.

Tavanele lucrate din scîndură de stejar, fără ornamentație, erau susținute de grinzi în patru muchii, din același material.

Pardoseala a fost executată din lemn de brad; toate ferestrele aveau formă dreptunghiulară.



Casa Spitalului (fig. 6)

Clădirea, demolată recent, a fost situată pe strada Spitalului, în apropierea „Spitalului Uman” din localitate.

Nu se cunoaște anul construcției. Din informațiile culese, localnicii susțin că a fost ridicată de tatăl moșierului Grigore

Ghica-Deleni, în prima treime a secolului al XIX-lea și care, ulterior, a donat-o Epitropiei spitalului „Sfântul Spiridon” din târgul Hirău, motiv pentru care a fost denumită Casa Spitalului.

Casa avea un singur nivel, cu temelia de piatră (înălțime 0,75—0,80 m), formă dreptunghiulară (9×23 m) și o împărțire interioară adecvată scopului în care a fost folosită.

Fațada posedă un cerdac (lățime 0,90 m) din lemn de brad cu lucrătură simplă, susținut de șase stâlpi din lemn de tei, în patru muchii, fără ornamentație. Cerdacul, având aceeași formă și aceeași lățime, se prelungea și cuprindea în totalitate latura de est și, numai o treime, latura de vest.

Intrarea principală, situată la fațadă, se făcea printr-un pridvor în care se ajungea urcând cinci trepte de piatră. Pridvorul (3,70 m × 2,60 m), închis în geamlie de sticlă, era susținut de șase stâlpi din lemn de tei, înfășurați în funii tot din tei și acoperiți cu un strat de tencuială, din var și nisip.

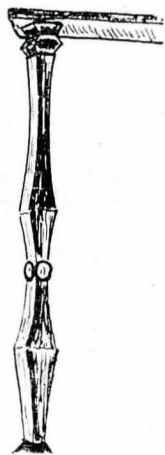
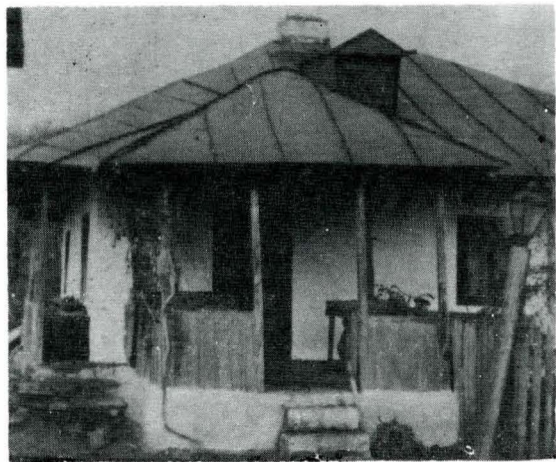
Din pridvor, prin intermediul unei uși cu două canate, se ajungea într-o sală spațioasă (9,00 m × 3,70 m). Pe cele două laturi lungi ale acestei săli centrale erau dispuse, simetric, câte două camere egale ca mărime, comunicând între ele; pe latura scurtă a sălii centrale, opusă intrării principale, se afla intrarea de serviciu, ce se închidea cu o ușă din lemn masiv de stejar.

Lumina pătrundea prin ferestre mari și duble, de formă dreptunghiulară.

Plafonul camerelor de locuit erau lucrate din lemn de brad fără ornament, iar podelele erau executate din același material.

Acoperișul (în patru ape) era din tablă, la fel ca și cel al pridvorului (în două ape). Avea panta de scurgere de peste 40°, cu trei lucarne, dintre care cea centrală, mai înaltă, era prevăzută cu fronton triunghiular.

În decursul anilor, casa a suferit diverse modificări față de forma inițială, dar nu esențiale. Astfel, fereastra de la sala centrală (de pe latura de nord) a fost transformată în ușă de serviciu și lungimea acestei săli redusă, printr-un perete, crea o mică sală fără ușă în fața intrării.



Casa Grigoriu (fig. 7—8)

Situată în partea de nord a târgului, pe strada Mihail Eminescu nr. 14, fostă strada Spitalului.

Nu se cunoaște anul construcției, dar se poate aprecia conform informațiilor) că a fost ridicată în prima jumătate a secolului al XIX-lea.

În decursul timpului, a avut mai mulți proprietari, printre care și pe moșierul Grigore Ghica-Deleni: acesta a donat-o Ecaterinei Busuioc, care a lăsat-o moștenire fiicei sale, prin căsătorie, Grigoriu. În prezent, tot prin moștenire, imobilul este proprietatea familiei profesor Vasile M. Lișman, a căruia soție este născută Grigoriu.

Este o clădire de formă dreptunghiulară, ce are numai parter.

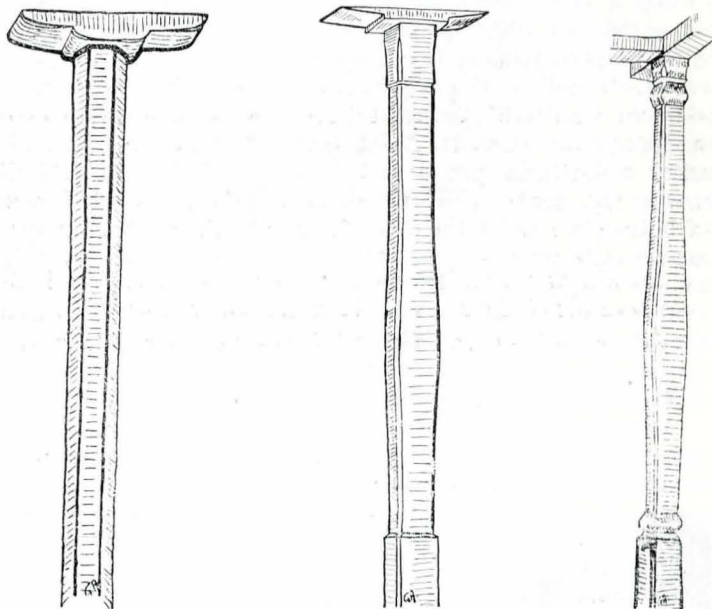
Inițial, la fațada principală avea un cerdac cu pridvor, mărginit de patru stâlpi sculptați, din lemn. Cerdacul se continua pe laturile de est și vest, susținut fiind de stâlpi din lemn fără lucrătură artistică.

Distribuția interioară este neobișnuită, întrucât vestibulul îngust este situat lateral, dând acces în camera mare (su-

frageria) și într-o altă cameră ce comunică cu o a treia încăpere. Plafonul tuturor încăperilor sînt din tăblii din lemn de brad, fără ornamentație artistică, iar pardoseala este executată din același material. Lumina pătrunde prin ferestre duble, de formă dreptunghiulară, ce se deschid pe cele trei laturi cu cerdac.

Acoperișul este din tablă de fier.

În decursul anilor, față de forma inițială, cerdacul cu pridvor a fost transformat într-o verandă lucrată în lemn și sticlă, fapt ce a generat schimbarea în totalitate a fațadei acestei case.



Casa Max Austerman (fig. 9)

Casa a fost situată pe strada Petru Rareș nr. 4, peste drum de biserica Sfântu Dumitru (1540), ctitorie a lui Petru Rareș. Din informațiile adunate se cunoaște că a fost construită în a doua jumătate a secolului al XIX-lea (1860—1865).

Imobilul a fost demolat datorită planului de sistematizare a orașului.

Deși modestă, a fost o construcție solidă, din birne de stejar cu lipitură de pământ galben. La prima mîină de pământ dată, pentru a se asigura elasticitatea și aderența mortarului, s-a folosit păr de capră.

Casa a fost construită cu un singur nivel. Planul dreptunghiular a avut trei laturi mărginite de un cerdac cu stâlpi de lemn, precum și un pridvor în fața intrării principale. Decorația sculptată a stîlpilor prezenta motive diferite (fig. 13).

Toată umplutura cerdacului era din pământ galben, nisip și piatră de riu, peste care s-a bătut pardoseală de scindură de fag.

Intrarea principală se făcea prin pridvor, cu ajutorul unei scări de piatră, cu patru trepte. După deschiderea unei uși masive din stejar se pătrundea într-o sală mărginită pe cele două laturi de cîte două camere egale ca formă și mărime, cu trecere din una în alta. Toate ușile acestor patru încăperi au fost simple, fără ornamente, dar din cîte trei tăblii. Pe latura opusă intrării principale se afla intrarea de serviciu ce se închidea cu o ușă simplă, din stejar. Plafonul camerelor au fost confecționate din lemn de brad, susținute de grinzi pătrate din stejar. Dușumelele din lemn de brad au fost bătute ulterior, peste pardoseala de pământ galben, existentă inițial la data construcției. Ferestrele mari și duble de formă dreptunghiulară, vizibile în fotografie (fig. 12), au înlocuit pe cele mici, de formă aproape pătrată, existente inițial. Aceste modificări au fost făcute înainte de anul 1900, odată cu înlocuirea stîlpilor pridvorului, ele nealterînd cu nimic forma inițială, avînd doar darul de a mări gradul de conform și utilizare corespunzătoare a imobilului.

Și repartizarea ferestrelor pe încăperi a rămas aceeași. Cele două camere din fațadă aveau patru ferestre dispuse cîte două în cerdac și cîte două pe laturile de est și vest. Cele trei ferestre ale celorlalte două camere se aflau cîte două

pe laturile de est și vest și cite una pe latura cu intrarea secundară.

Acoperișul din șindrilă era susținut de un schelet solid, confecționat din căpriori și bile de brad, întărite cu scoabe din fier lucrare la forjă. Realizat în patru ape, cu o pantă ce nu depășea 40°, asigura o bună scurgere a apei. Cele două coșuri de fum au fost refăcute din cărămidă, cite unul pentru două camere și amplasate către coama casei. Aerisirea podului se realiza printr-o singură lucarnă, deschisă în acoperișul fațadei principale.

Acest imobil a prezentat interes prin vechime și mod de realizare a construcției, evidențiind orientarea gospodarului român de a îmbina utilul cu frumosul.



10

Casa Buzenschi (fig. 10)

Situată pe fosta stradă Ghica Deleni, astăzi Republicii, casa a fost demolată, ca urmare a noului plan de urbanizare.

Nu se cunoaște anul construcției, nici primul proprietar; se presupune că ar fi fost ridicată în prima jumătate a secolului al XIX-lea.

Folosită în decursul anilor în scopuri diferite, construcției inițiale i s-au adăugat, ulterior, încă o sală și două camere, mici ca suprafață locuibilă. Astfel, reamenajată, a fost folosită ca local de primărie și jandarmerie. Printre proprietari cunoscuți, putem enumera pe Atanasiu, fost primar al Hir-lăului.

Construită din bulumaci de lemn și lipitură de pământ, avea pivniță și parter.

Acoperișul corpului vechi în patru ape avea așezat în partea de sud, perpendicular pe el, pe cel al corpului nou (de la cele trei încăperi adăugate ulterior construcției inițiale), numai în trei ape. Tot acoperișul era din tablă de fier și cu panta de scurgere pentru apă diferențiată, în funcție de perioada constructivă; cel al construcției inițiale, avînd-o de peste 45°, cel al corpului adăugat ulterior, în jur de 30°. Deși desfășurat pe o suprafață destul de mare, cu forme, înălțimi și pante diferite, acoperișul era rezistent, fiind susținut de un schelet solid, din căpriori din lemn de brad, cercuiți cu fier și întăriți cu scoabe.

Intrarea principală, situată pe fațada de la est, se făcea printr-o ușă masivă cu două canate, amplasată într-un toc solid de stejar. Pe această fațadă se găsea un pridvor (2,80 m × 1,50 m), cu două trepte din lespezi de piatră, continuat cu un cerdac susținut de trei și respectiv cite doi stâlpi din lemn de fag, în patru muchii, fără ornamente.

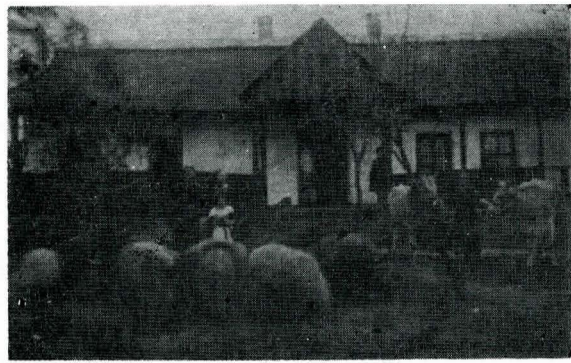
Lumina pătrundea în interiorul camerelor printr-un număr de 14 ferestre dreptunghiulare, diferite ca mărime și formă.

Corpul vechi era alcătuit dintr-un vestibul central (8,30 m × 3,80 m), cu acces direct din pridvor, și patru încăperi, dispuse cite două pe laturile lungi ale vestibulului. Un al doilea vestibul, secundar, tot de formă dreptunghiulară, dar așezat perpendicular pe cel principal, se afla pe latura opusă fațadei cu pridvor, latură la care s-a alipit. Acesta făcea legătura între camerele din construcția inițială și camerele construite ulterior.

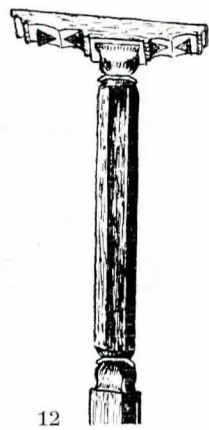
Plafonul camerelor (inclusiv ale holurilor de trecere) erau din tăblii din lemn de brad, neornate, susținute de grinzi pătrate de stejar, iar dușumelele erau executate din lemn de brad.

Casa avea pivniță boltită, de plan dreptunghiular (1,90 m × 2,20 m), cu zidăria realizată din piatră (predominau cele de rîu).

La ferestrele de la pivniță au fost montate gratii din fier, de formă pătrată, lucrate la ciocan și nicovală.



11



12

Casa Ieremia* (fig. 11—12)

Bombardamentele din anul 1944 și luptele pentru alungarea trupelor hitleriste de pe teritoriul țării au făcut numeroase ravagii și în Hir-lău. Pe lângă pierderi de vieți omenești, au fost distruse imobile printre care și acesta. A fost situat pe fosta stradă Sfîntul Nicolae nr. 20, actualmente strada 23 August.

Se cunoaște că a fost construită la începutul secolului al XIX-lea, în jurul anului 1810, la dorința și cu cheltuiala boierului Costea Greco. Casa a suferit unele stricăciuni, în timpul Eteriei fiind refăcută cu grijă și cu gust de către acesta.

În anul 1863 a fost cumpărată cu optzeci de galbeni, de către familia Ieremia; în anul 1923, s-au făcut unele modificări fără a i se reschimba planul și forma originală de construcție.

Clădirea a fost executată din birne de lemn, cu lipitură de pământ, pe temelie solidă de piatră.

Planul era simplu; un dreptunghi alungit cu laturile de 17,60 m × 7,60 m.

Acoperișul casei era din tablă de fier, în patru ape (în două ape pe laturile și avea panta de scurgere pe peste 40°.

Intrarea principală posedă un pridvor (3,00 m × 1,80 m) susținut de doi stâlpi de lemn.

Pe toată suprafața intrării principale se întindea un cerdac (14,60 m × 1,00 m) delimitat prin opt stâlpi de lemn și avînd parapet din scîndură. Cei zece stâlpi (pridvor și cerdac) din lemn de stejar în patru muchii erau sculptați și ornați artistic (fig. 16).

Din pridvor, printr-o ușă cu două canate, se pătrundea într-o sală centrală (4,00 m × 7,60 m), pe ale cărei laturi lungi erau dispuse cite două camere, de formă și mărime egală.

Opus intrării principale se afla intrarea secundară, marcată de o ușă simplă din lemn de fag.

Plafonul tuturor încăperilor erau din lemn de brad neornat, iar dușumelele din același material.

Lumina pătrundea în interiorul încăperilor prin zece ferestre duble, dispuse astfel: cite trei ferestre, la camerele din fațada principală (două în cerdac și una pe fațada laterală); cite două ferestre, la camerele din fațada intrării secundare (una pe fațada laterală și o alta pe fațada cu intrarea secundară).

Dispariția acestei clădiri constituie o pierdere nu numai ca vechime (valoare istorică) dar, mai ales, ca realizare artistică a celor zece stâlpi din pridvor și cerdac.

Însemnările monografice asupra vechilor case din Hir-lău au menirea de a face cunoscute, odată cu descrierea lor, munca, ingeniozitatea și talentul înaintașilor.

Mărturiile ale modului de viață din trecut, ele sînt și expresia perseverenței în muncă, a ideii de a lăsa moștenire urmașilor cite ceva din creațiile lor.

¹⁶ Aurel Leon, *Umbre*, Editura Junimea, Iași, vol. 3, p. 17.

¹⁷ Vasile M. Lișman, *op. cit.*, p. 46.

* Fotografierile imobilului „Casa Poștei” a fost executată în luna martie 1983

Fotografierea celorlalte case a fost realizată în anul 1932

Desenele pentru stâlpii de lemn ai caselor Austerman, Grigoriu și Ieremia, precum și detaliul intrării principale la casa Iancu și Charlotte Gheorghiu au fost executate după schițe realizate în anii 1931—1932

Fotografia plafonului la casa Iancu și Charlotte Gheorghiu a fost executată în anul 1933