



## DATE ISTORICE ȘI ARHEOLOGICE CU PRIVIRE LA CURTEA DOMNEASCĂ DIN BACĂU

ALEXANDRU ARTIMON

În izvoarele scrise din epoca medievală sînt menționate în Țara Românească și Moldova curți domnești ridicate în principalele centre orașenești ale vremii.

Curțile domnești din Moldova sînt atestate documentar la Suceava, Iași, Vaslui, Cotnari, Hirău, Piatra Neamț, Huși și Bacău<sup>1</sup>. Existența lor a fost determinată de necesitatea creșterii puterii domnești și a afirmării acesteia, contribuind, în același timp, la dezvoltarea vieții social-economice a orașului, palatul voievodal fiind, în acea vreme, și cel mai reprezentativ monument al orașului.

În documentele vremii sînt sumare date referitoare la începuturile și evoluția istorică a acestor edificii domnești, de aceea pentru cunoașterea lor, sub toate aspectele, un rol principal îi revine cercetării arheologice. În această direcție, menționăm că s-au adus contribuții substanțiale la studiul acestor monumente și, dacă ne referim la Moldova, rezultate însemnate s-au obținut prin cercetările arheologice întreprinse la curțile domnești de la Suceava<sup>2</sup>, Iași<sup>3</sup>, Vaslui<sup>4</sup>, Piatra Neamț<sup>5</sup>, Huși<sup>6</sup> și Bacău<sup>7</sup>.

Între curțile domnești care au jucat un rol însemnat într-o anumită perioadă a istoriei Moldovei a fost

și cea de la Bacău. Necesitatea ridicării acestui edificiu domnesc a fost determinată și de poziția geografică a orașului, situat în partea de est a Subcarpaților Moldovei, în zona de confluență a râului Bistrița cu Siretul, la o altitudine de circa 170 m.<sup>8</sup> În zonă se află un nod de intersecție a principalelor drumuri comerciale din partea central-vestică a Moldovei. Pe aici trecea „drumul moldovenesc” care venea dinspre nord pe valea Siretului și mergea la Galați cu ramificațiile spre Țara Românească. De asemenea, în Bacău, ramificațiile drumului Siretului se intersectau cu drumurile sării și păcurii<sup>9</sup>, care veneau de la Ocna pe valea Tazlăului și de la Moinești pe valea Trebișului. Tot de la Bacău se putea ajunge în Transilvania pe drumul Oituzului.

Acest important nod rutier a determinat pe marele voievod Ștefan cel Mare să stabilească la Bacău reședința domnească, pentru fiul său Alexandru, și să construiască aici un complex de clădiri ce forma Curtea domnească. De aici se putea supraveghea zona de sud a Moldovei cu deosebită atenție spre Transilvania și Țara Românească.

În vremea cînd s-a stabilit reședința domnească la Bacău, orașul ajunsese la maturizarea trăsăturilor sale citadine.

Într-adevăr, prima mențiune documentară despre Bacău o avem în privilegiul comercial acordat de domnitorul Moldovei, Alexandru cel Bun, negustorilor lioveni la 6 octombrie 1408 prin care se arată că „cine va duce postav în Țara Românească, va da la vama principală, în Suceava, de grivnă cîte trei groși, iar la margine în Bacău, de grivnă doi groși”<sup>10</sup>. Din acest document se poate deduce că pentru a fi centru vamal orașul ajunsese la o anumită dezvoltare.

Din lipsa altor izvoare scrise, cercetările arheologice au demonstrat că începuturile orașului datează din a doua jumătate a secolului al XIV-lea<sup>11</sup>.

În timpul voievodului Moldovei Petru Mușat (1375—1391), Bacăul cunoaște o continuă dezvoltare, reflectată în descoperirea, aici, a unor locuințe, cuptoare, gropi menajere, precum și monede emise de acest domnitor<sup>12</sup>.

<sup>1</sup> Repertoriul monumentelor și obiectelor de artă din timpul lui Ștefan cel Mare, București, 1958, p. 231—237.

<sup>2</sup> Șantierul Suceava, în SCIV, III, 1952, p. 432 și urm.; „SCIV”, IV, 1953, 1—2, p. 335 și urm.; „SCIV”, V, 1954, 1—2, p. 257 și urm.; Mircea D. Matei, Emil Emandi și Gheorghe Sion, Curtea domnească din Suceava, Raport la a XXI-a sesiune anuală privind rezultatele cercetărilor arheologice din anul 1986, Timișoara, 24—26 aprilie 1987.

<sup>3</sup> Al. Andronic, Eugenia Neamțu și M. Dinu, Săpăturile arheologice de la Curtea domnească din Iași, în „Arheologia Moldovei”, V, 1967, p. 169—286.

<sup>4</sup> Al. Andronic, Eugenia Neamțu și Fl. Banu, Săpăturile de salvare de la Vaslui, în „Materiale”, VIII, 1962, p. 89 și urm.; Al. Andronic, I. Ioniță și Fl. Banu, Șantierul arheologic de la Vaslui, în „Materiale”, VIII, 1962, p. 795 și urm.; Al. Andronic, Rica Popescu, Cercetările arheologice de la Vaslui — Curțile domnești, p. 556—558, în „MCA”, Tulcea, 1980; Alexandru Andronic, Rica Popescu, Principalele rezultate ale săpăturilor de la Curtea domnească din Vaslui, în „MCA”, București, 1983, p. 504—507.

<sup>5</sup> Eugenia Neamțu, Date istorice și arheologice cu privire la Curtea domnească din Piatra Neamț, în „Memoria Antiquitatis”, I, 1969, p. 227—290.

<sup>6</sup> Al. Andronic, Eugenia Neamțu și Gh. Melinte, Principalele rezultate ale săpăturilor arheologice de la Huși, în „Revista muzeelor”, II, 1965 p. 456.

<sup>7</sup> Iulian Antonescu, Curțile domnești de la Bacău, în „Carpica”, II, 1968, p. 332—342; Al. Artimon, Contribuții arheologice la istoria orașului Bacău, în „Carpica”, XIII, 1981, p. 16—20; Al. Artimon, Noi contribuții arheologice privind Curtea domnească din Bacău, în „Carpica”, XVIII, sub tipar.

<sup>8</sup> V. Cucu, Orașele României, București, p. 183.

<sup>9</sup> Ioan Sandru, Constantin Toma, Bacău — Studiu de geografie urbană, Bacău, 1986, p. 11.

<sup>10</sup> M. Costăchescu, Documente moldovenesti înainte de Ștefan cel Mare, vol. II, Iași, 1932, p. 631—632.

<sup>11</sup> Al. Artimon, Contribuții arheologice la istoria orașului Bacău, în „Carpica”, XIII, 1981, p. 25.

<sup>12</sup> Al. Artimon și I. Mitrea, Așezarea medievală din secolele XIV—XV de la Curtea domnească—Bacău, în „Carpica”, VIII, 1976, p. 217.



Alexandru, fiul și coregentul la domnie al lui Ștefan cel Mare<sup>16</sup>. Cu acest prilej au fost descoperite, de asemenea, zidurile unei construcții din secolul al XV-lea, cât și materiale din aceeași vreme: obiecte de fier (cuie, piroane), piese de armament (virfuri de săgeți), pinteni, ceramică de uz casnic și ornamentală<sup>17</sup>. Aceste cercetări, efectuate pe o suprafață restrânsă de teren, n-au reușit să stabilească toate datele legate de începuturile și evoluția istorică a Curții domnești de la Bacău.

Reluarea săpăturilor arheologice între anii 1970—1974 a urmărit cercetarea metodică a zonelor de nord, sud și vest ale terenului aparținând bisericii Precista prin trasarea a 34 de secțiuni și mai multor casete dispuse astfel încât, în funcție de formele de teren, dar și de posibilitățile reale de lucru, să se obțină cât mai multe date și observații privind așezările omenești de aici (fig. 1). Cu această ocazie s-au obținut rezultate importante cu privire la stratigrafia locului și evoluția Curții domnești.

Din cele constatate a reieșit că baza săpăturii este, fără excepție, reprezentată de solul viu de culoare galbenă. La partea superioară a solului viu — fără ca pînă în prezent să fi aflat un complex anume căruia să-i aparțină sau să se înscrie într-un strat continuu de cultură, — au apărut, în anumite porțiuni, fragmente ceramice din epoca bronzului (cultura Monteoru). Urmează un nivel cultural de materiale ce aparțin unei așezări de tip Sîntana de Mureș, peste care se suprapune un strat de culoare brun cafeniu corespunzător nivelului prefeudal de locuire. Peste acest nivel de locuire prefeudal se suprapune un alt strat de pămînt, cenușiu deschis, în care sînt prezente numeroase fragmente ceramice din a doua jumătate a secolului al XIV-lea — prima jumătate a secolului al XV-lea. Stratul imediat următor corespunde nivelului de locuire din a doua jumătate a secolului al XV-lea — primele decenii ale secolului al XVI-lea. Reținem faptul observat în timpul cercetării că aici a avut loc o răzuire a limitei superioare a stratului din secolul al XIV-lea — prima jumătate a secolului al XV-lea, operațiune efectuată pentru amenajarea Curții domnești. În acest sens, s-a observat existența unei dungii de pămînt galben care provenea de la construcțiile ridicate aici, în a doua jumătate a secolului al XV-lea. Peste această dungă de pămînt galben s-a amenajat pavajul din jurul Curții domnești, compus din pietre de rîu și carieră. Acest pavaj a fost deranjat, după distrugerea Curții domnești, de către gropile mormintelor ce s-au plasat în jurul bisericii Precista, începînd cu secolul al XVI-lea.

Întrucît în rîndurile de față nu ne ocupăm de nivelele anterioare de locuire, ne vom referi, în continuare, la rezultatele cercetărilor arheologice cu privire la Curtea domnească<sup>18</sup>.

Într-adevăr, ca urmare a investigațiilor întreprinse, s-au dezvelit complet zidurile subterane ale unei construcții aparținînd Casei domnești. Față de cercetările anterioare, acum s-au adus noi argumente privind perioada construirii, evoluția în timp și vremea cînd a fost distrusă.

În primul rînd s-a observat că nivelul de săpare al zidurilor Casei domnești pornea de la un strat de pămînt de culoare cenușiu închis cu urme de fragmente ceramice caracteristice celei de a doua jumătăți a secolului al XV-lea. În orice caz, considerăm necesar să precizăm că această construcție a fost ridicată înainte de anii 1482—1488 cînd Alexandru Voievod, fiul lui Ștefan cel Mare, emitea din Bacău două acte<sup>19</sup>.

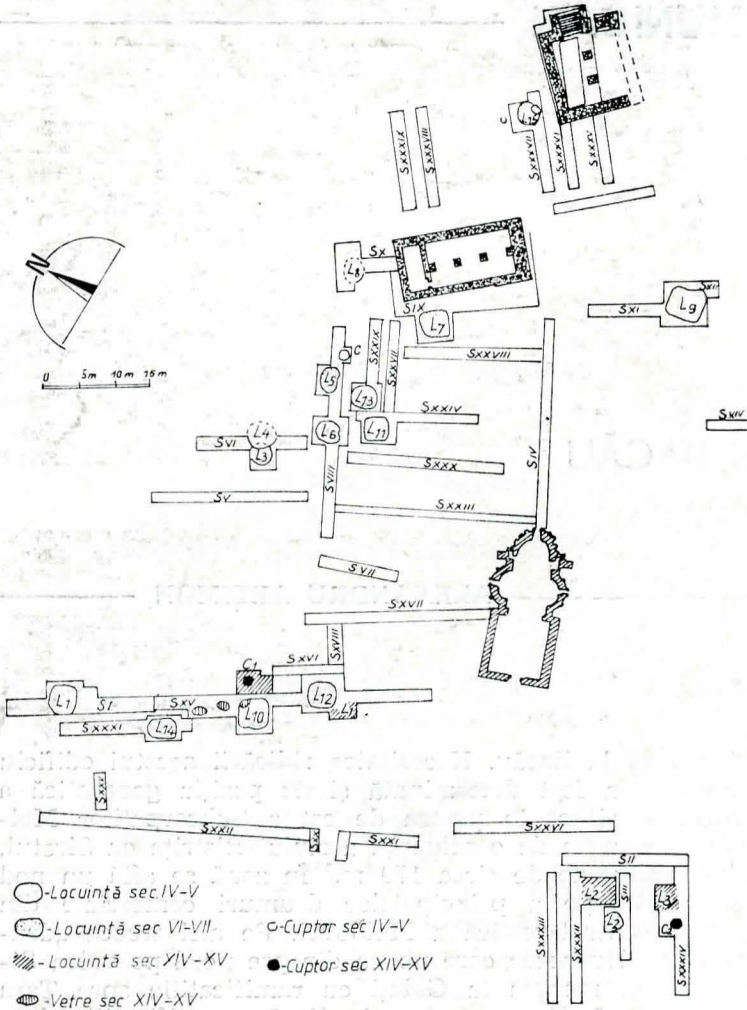


Fig. 1. Planul săpăturilor arheologice cu amplasarea monumentelor ce făceau parte din complexul de clădiri aparținînd Curții domnești din Bacău.

În prima jumătate a secolului al XV-lea se constată o intensificare a relațiilor economice și comerciale. Ca urmare a dezvoltării meșteșugurilor și comerțului, asistăm, în această vreme, la o luptă pentru piață între negustorii localnici și cei străini, reflectată și în documentul dat de Ștefan al II-lea Voievod la 26 mai 1435, prin care scria sfaturilor din Bacău și Troțuș să vegheze ca să nu mai fie împiedicați și păgubiți negustorii brașoveni<sup>13</sup>.

Trebuie să arătăm că documentele timpului sînt sărace în descrierea Curții domnești, în stabilirea momentului construirii ei, cât și a timpului cînd a fost distrusă. În această direcție se cunoaște doar că prima mențiune documentară despre existența unei curți domnești aici apare într-un act din 20 aprilie 1491, în care Ștefan cel Mare dăruiește mănăstirii Tazlău un sat „ascultător de curțile domnești de la Bacău”<sup>14</sup>.

Relatări despre Curtea domnească de la Bacău sînt foarte puține și reamintim aici descrierile călătorului străin Bandini, venit în acest oraș la 1646, și în care arată că în partea de miază-zi a orașului era un palat aflat în ruine<sup>15</sup>.

Alte știri existente în arhivele din secolele XVIII și XIX sînt foarte vagi și care nu ne dau posibilitatea cunoașterii Curții domnești din Bacău.

În aceste condiții un rol însemnat revine arheologiei care are menirea să aducă date noi privind gena, evoluția și dezvoltarea orașului Bacău, cât și principalele monumente din perimetrul lui. Primele investigații arheologice întreprinse la Bacău, în zona central-estică a orașului, între anii 1967—1968, s-au soldat cu descoperirea fundațiilor Curții domnești, ridicată în vremea lui

<sup>13</sup> M. Costăchescu, *op. cit.*, vol. II, p. 677.

<sup>14</sup> M. Costăchescu, *Documentele lui Ștefan cel Mare*, I, București, p. 463—465.

<sup>15</sup> *Codex Bandinus*, ed. V. A. Urechia, p. 63.

<sup>16</sup> Iulian Antonescu, *op. cit.*, p. 332—342.

<sup>17</sup> *Ibidem.*, p. 335—340.

<sup>18</sup> În legătură cu nivelele anterioare de locuire, vezi articolele: I. Mitrea și Al. Artimon, *Descoperirile prefeudale de la Curtea domnească din Bacău*, în „Carpica”, IV, 1971, p. 225—252; Al. Artimon și I. Mitrea, *op. cit.*, p. 191—224.

<sup>19</sup> I. Bogdan, *Documentele lui Ștefan cel Mare*, vol. I, București, 1913, p. 37—38.



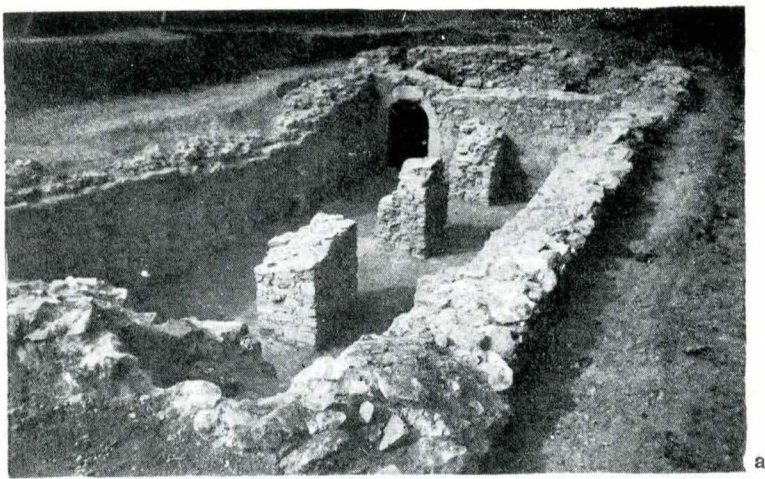


Fig. 2. Vedere asupra zidurilor Casei domnești.  
a) Încăperea mare cu stâlpi de interior; b) Vedere asupra părții de nord-est.

După degajarea pământului de umplutură s-au scos la iveală fundațiile Casei domnești ce făcea parte din Complexul de clădiri ce aparțineau Curții domnești. Această construcție se afla la cca 35 m de biserica Precista, ridicată la 1491, și era de formă dreptunghiulară, alcătuită din zidărie de piatră brută cu mortar de var hidraulic, cu dimensiunile în exterior de 17,90 m × 8,50 m (fig. 1; fig. 2/a). Pivnița Casei domnești se compunea din două încăperi:

a) Încăperea mare (dimensiunile de 12,50 × 6,20 m) are patru stâlpi în axul longitudinal. Stâlpii de capăt cu dimensiunile de 1,08 × 1,05 m și 1,12 × 0,95 m sînt adosați pereților, atît în elevație cît și în fundație. Acest lucru s-a observat și în urma cercetărilor arheologice de verificare a fundațiilor 1 și 4 (fig. 3/a—c). Stâlpii de mijloc, cu dimensiunile de 1,23 × 0,99 m, sînt lucrați din piatră brută, legați cu mortar (fig. 2/a; fig. 4). În peretele de est sînt două nișe gemene cu arce din cărămidă cu dimensiunile de 0,55 și respectiv 0,56, la distanță de 1,39 m de peretele despărțitor al celei de a doua încăperi (fig. 4/a). Rolul acestor nișe era acela de a ilumina această încăpere, iar al stîlpilor de a sprijini bolta beciului construită din cărămizi.

b) Încăperea mică (camera scării) are dimensiunile de 6,25 × 2,15 m. În peretele de nord și cel ce desparte camera mică de cea mare au fost descoperite urmele treptelor de lemn. S-au putut identifica un număr de 11 trepte (fig. 5/a—c).

Peretele despărțitor dintre cele două încăperi nu are în elevație zidăria de piatră țesută cu pereții adiacenți, fundațiile lor sînt însă continue. Acest lucru s-a observat și în cadrul cercetărilor întreprinse la caseta trasată în încăperea a doua, în colțul de nord-est (fig. 4/b).

Golul de comunicare între încăperi are un frumos ancadrament de piatră înalt de 1,85 m în plin cintru, ce pare a nu fi fost destinat dintr-un început beciului (fig. 2/a—b). Finisarea ancadramentului distonează cu zidăria peretelui în care e montat, aceasta fiind execu-

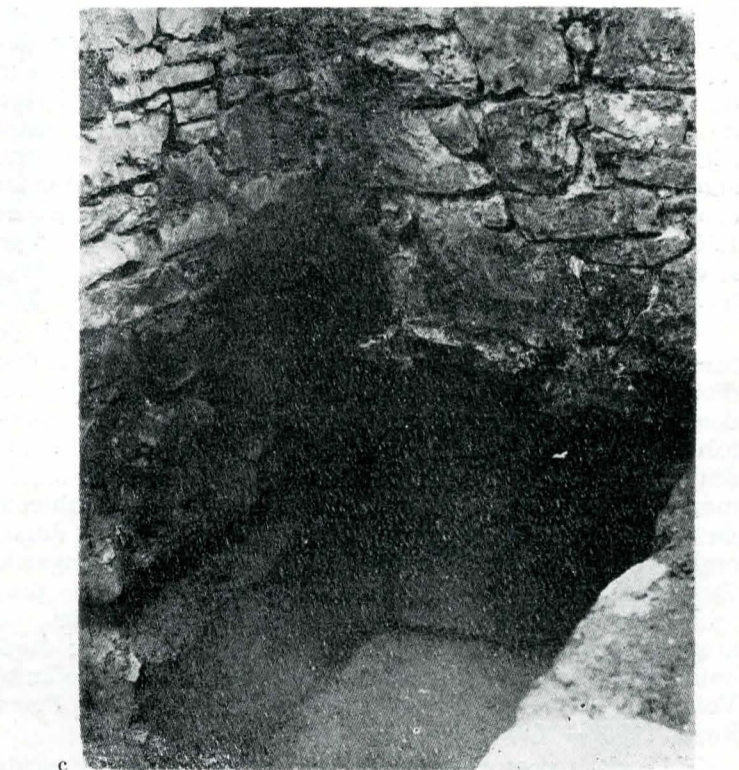
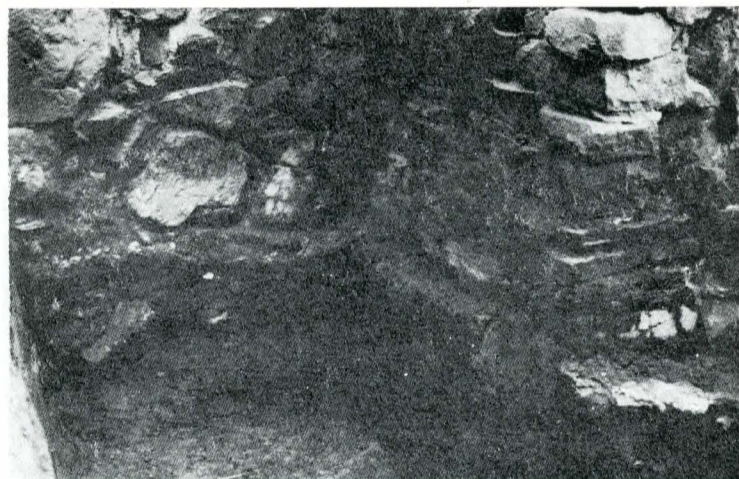
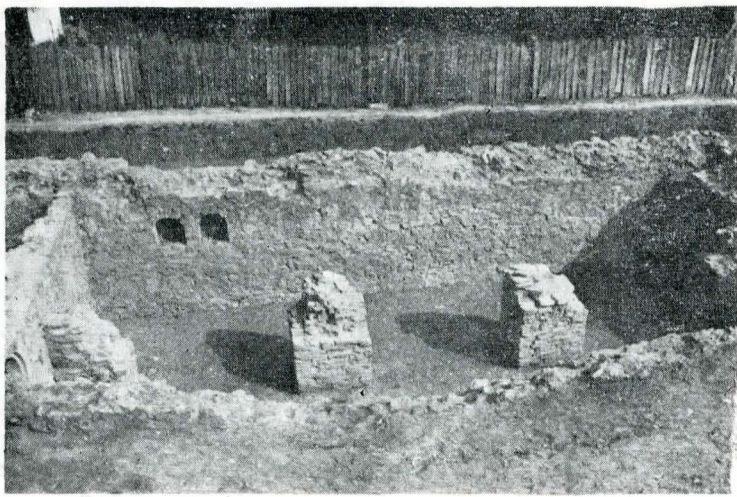
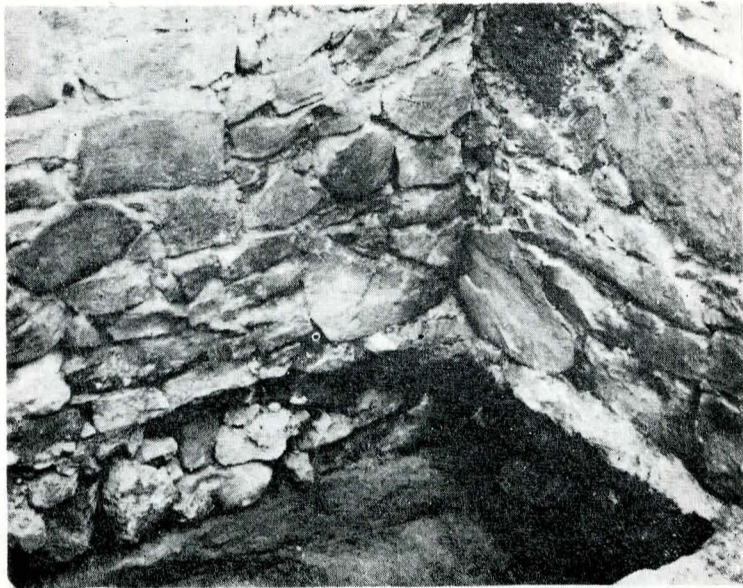


Fig. 3. Casa domnească. a—b. Vedere asupra elevației și fundației pilonului de nord. c. Vedere asupra elevației și fundației pilonului de sud al încăperii mari de la Casa domnească.

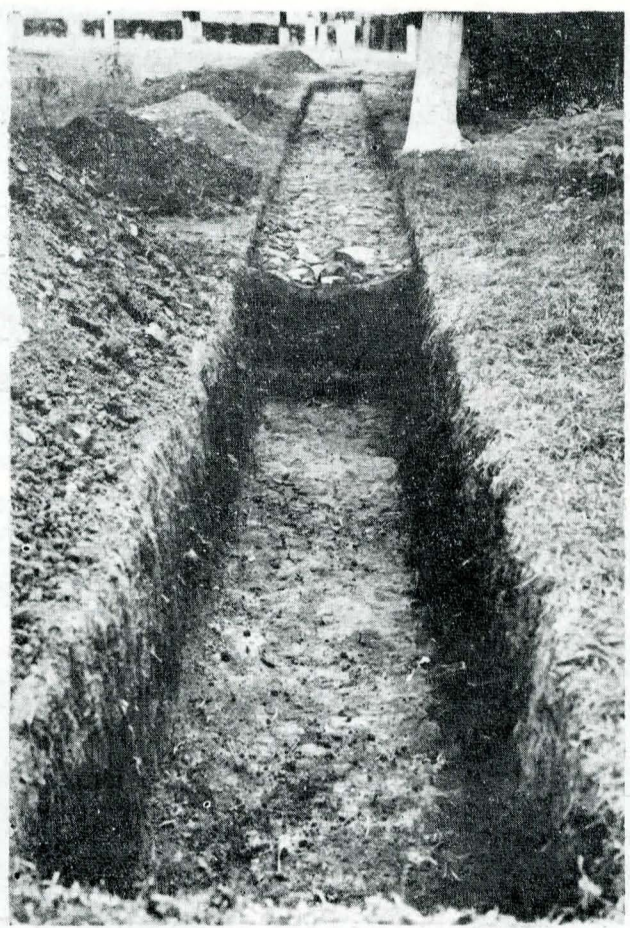




a



b



c

Fig. 4. Casa domnească.

a) Vedere de ansamblu asupra încăperii mari.

b) Vedere asupra elevației și fundației zidului de nord-vest al încăperii mari.

c) Vedere asupra pavajului din interiorul monumentelor.

tată mai neîngrijit, chiar decît zidăria celorlalți pereți. În peretele de nord al camerei scărilor, în dreptul platformei de pornire a treptelor sînt două nișe gemene cu arce și zidărie de cărămidă (fig. 5/a—c).

În capătul de vest al camerei scărilor se află un început de boltă ce acoperea suprafața platformei de pornire a scării, iar deasupra urmelor treptelor, pe perețele de nord și cel despărțitor, la înălțimea de 1,76 m de la urma primei trepte, se observă urma primului rînd de cărămizi, a bolții cilindrice în pantă ce acoperea scara (fig. 5/b—c). Adîncimea podelei beciului față de nivelul actual de călcare este de 4,20 m. Dimensiunile zidurilor construcției sînt următoarele: zidul de sud este lat de 1,50 m, cel de est de 1,13 m iar zidul vestic de 1,05 m și cel nordic de 1,13 m; zidul despărțitor dintre cele două încăperi are o lățime de 0,89 m.

Date importante s-au obținut asupra perioadei de funcționare a Casei domnești, cît și a vremii cînd a fost distrusă. În urma cercetărilor s-a precizat că edificiul domnesc a funcționat pînă în primele decenii ale secolului al XVI-lea. Astfel, în ultimul strat de umplură, din pivnița camerei scărilor, format din pietre, cărămizi, mortar, fragmente ceramice, cărbune, cenușă și obiecte de fier s-a descoperit o monedă de argint, de tipul dinar, emisă în anul 1517 de Ludovic al II-lea, pentru Ungaria. Descoperirea acestei monede, în ultimul strat ce provenea de la incendierea și dărîmarea construcției, ne arată clar că distrugerea Casei domnești a avut loc după anul 1517, probabil în perioada domniei lui Ștefăniță Voievod (1517—1527), sau a primei domnii a lui Petru Rareș (1527—1538).

Un alt aspect reliefat de cercetările noastre e acela că în jurul acestor monumente s-a amenajat pavajul, format dintr-un strat de pietre de rîu și pietre sparte de carieră fixate pe pămînt galben. Pe acest pavaj s-au

găsit fragmente ceramice din a doua jumătate a secolului al XV-lea și o monedă turcească (aspru), emisă de Baiazid al II-lea, în anul 1481.

După distrugerea Curții domnești, în jurul bisericii Precista a început să funcționeze un cimitir de caracter orășenesc. Cele mai vechi morminte sînt din secolul al XVI-lea. În ele s-au găsit monede de la 1538, 1543, 1556, emise de Ferdinand I pentru Ungaria.

Din totalul celor 93 morminte dezvelite s-a constatat că 15 sînt din secolul al XVI-lea, 8 din secolul al XVII-lea, 27 din secolul al XVIII-lea și 43 din secolul al XIX-lea.

Cercetările arheologice întreprinse la Casa domnească s-au soldat cu descoperirea unui bogat material format din ceramică de uz casnic smălțuită și nesmalțuită (căni, pahare, cupe), ceramică ornamentală (cahle și plăci de perete cu reprezentări florale, vegetale și geometrice cu reprezentarea stemei Moldovei, a unor cavaleri medievali etc.), obiecte de fier și monede<sup>20</sup>.

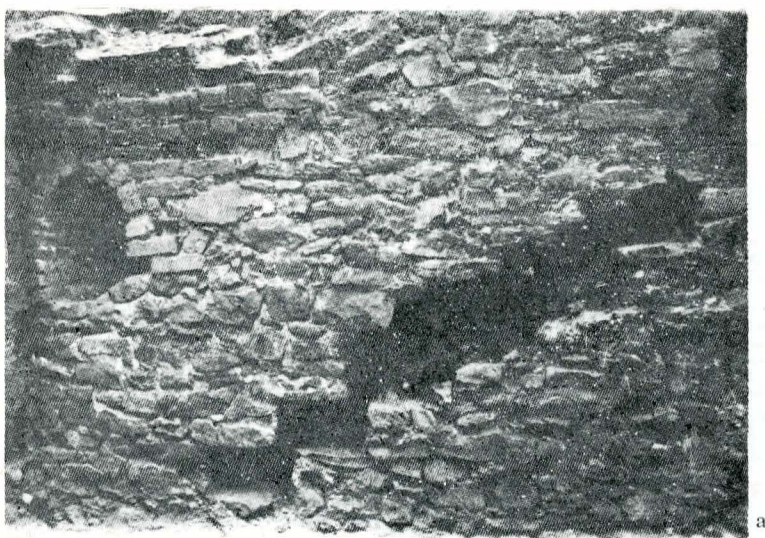
Rezultatele oferite de cercetările arheologice, deși bogate în conținut, ne-au dovedit că n-au fost clarificate încă multe aspecte privind întregul ansamblu al complexului de clădiri al Curții domnești de la Bacău. Era de neconceput ca palatul să se rezume numai la Casa domnească și la biserica Precista.

Deși investigațiile arheologice au fost axate pe o zonă mare de teren, din jurul ctitoriei bisericii lui Alexandru Voievod, existau însă și anumite suprafețe de teren pe care nu se puteau efectua cercetări, din cauza existenței aici a unor construcții actuale, cît și a unor terenuri aparținînd orășenilor.

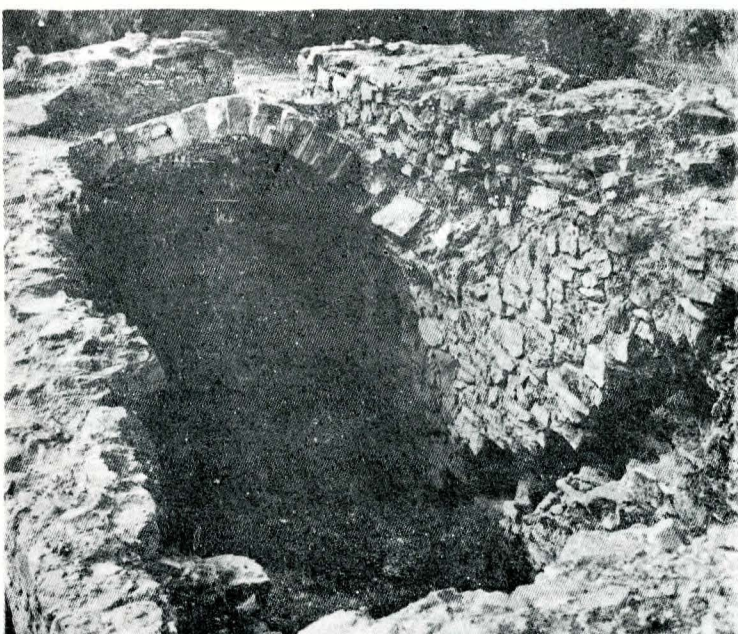
Ca urmare a stabilirii perimetrului istoric al monumentului, exproprierii terenurilor din imediata apro-

<sup>20</sup> O parte din aceste materiale au făcut obiectul studiului semnat de Iulian Antonescu, *op. cit.*, p. 334—338.





a



c



b

Fig. 5. Casa domnească.

a) Vedere asupra zidului de nord din încăperea mică cu urmele treptelor.

b) Încăperea mică. Vedere asupra bolții.

c) Vedere de ansamblu din încăperea mică cu resturile bolții, nișele din peretele de nord și urmele treptelor pentru scara de acces în beci.

piere a construcției dezvelite între anii 1967 și 1970—1974, s-a impus necesitatea extinderii cercetărilor în zona de est a Casei domnești. Acest lucru a fost posibil în campaniile de săpături arheologice din anii 1984—1986. Cu acest prilej au fost trasate secțiunile 35—40, cercetându-se complet perimetrele de est și sud-est ale bisericii Precista (fig. 6). În suprafața cercetată s-a constatat din nou existența aceluiași nivel de locuire umană, observate în anii anteriori<sup>21</sup>.

O valoare deosebită o reprezintă descoperirea unei importante construcții ce făcea parte din complexul de clădiri ce aparțineau Curții domnești. Astfel, în cadrul cercetărilor întreprinse la secțiunea XXXV, s-a observat o umplutură masivă de pământ, pietre, cărămizi, fragmente ceramice etc. După demantelarea acestui pământ de umplutură, la adâncimea de 2,25 m față de nivelul actual de călcare, s-a scos la iveală zidul unei construcții din pietre de carieră legate cu mortar din var hidraulic, cu o lățime de 1,40 m și care se adâncea în pământ, până la 3,75 m față de nivelul actual de călcare. Investigațiile efectuate în secțiunea respectivă ne-au dovedit că nivelul de săpare al acestei construcții pornea de la un strat de pământ de culoare cenușiu închis cu urme de fragmente ceramice caracteristice celei de a doua jumătăți a secolului al XV-lea. În stratul de arsură s-au găsit fragmente ceramice caracteristice primei jumătăți a veacului al XVI-lea, ceea ce ne-a arătat că, în acea vreme, s-a produs incendierea acestei construcții.

<sup>21</sup> Al. Artimon, *Not contribuții...* sub tipar.

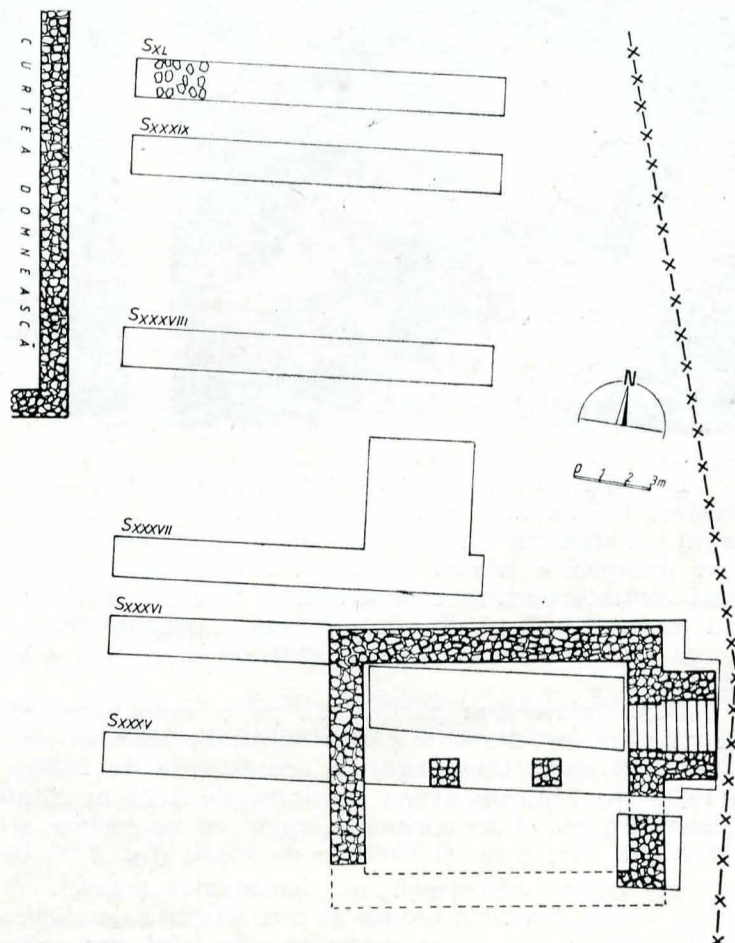


Fig. 6. Planul general al cercetărilor privind dezvelirea turnului-locuință de la Curtea domnească.





Fig. 7. Turnul-locuință.  
a) Vedere asupra zidului de vest.  
b) Vedere asupra pilonilor de susținere a bolții din interiorul turnului-locuință.



Fig. 8. Turnul-locuință.  
a—b) Vedere asupra gîrliciului de intrare în beci cu localizarea scărilor.

În vederea dezvelirii construcției, în anii 1985—1986, au fost trasate mai multe secțiuni și casete. Cu acest prilej s-a observat că, în partea de est a construcției, au fost întreprinse lucrări actuale constînd din ridicarea unei centrale termice care a afectat zidurile ce alcătuiau intrarea în beci. În zona de sud a construcției s-a plasat un canal termic ce a afectat, de asemenea, zidul (fig. 6).

După înlăturarea pămîntului, pe o mare suprafață de teren au fost dezvelite părțile subterane ale unei construcții, de plan dreptunghiular, cu laturile de  $12,80 \times 10,80$  m. Zidurile aveau grosimea de 1,40 m, fiind lucrate din piatră de carieră și legate cu un mortar alcătuit din var, nisip și cărbune de copac (fig. 7/a—b).

Cercetările arheologice au documentat trănicia acestor ziduri, temeinic lucrate și care susțineau o clădire masivă, ceea ce se poate observa și din felul cum arăta zidul de vest al clădirii (fig. 7/a).

În interiorul construcției au fost amplasați doi stîlpi

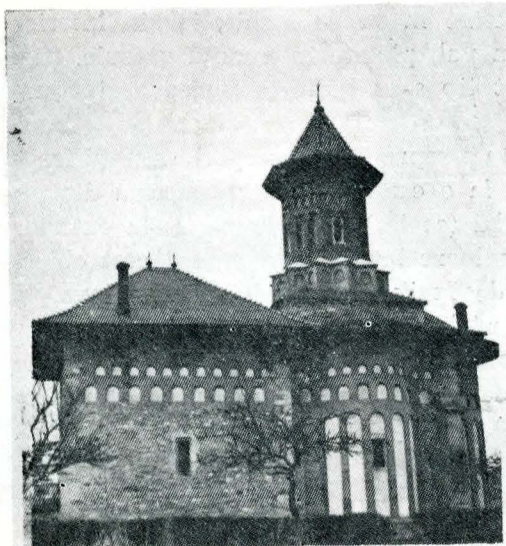
de piatră, cu dimensiunile de  $1,10 \times 1,05$  m, dispuși axial, la interval de 2,70 m unul de altul și care aveau menirea de a susține bolta din cărămidă a beciului (fig. 6, fig. 7/b).

Dimensiunile interioare ale construcției erau de  $10,20 \times 8,10$  m.

Cercetările arheologice au relevat faptul că ceea ce s-a păstrat din construcție aparținea beciului. De asemenea, s-a constatat că în partea de est a construcției era intrarea în beci care se făcea printr-o încăpere (gîrlici) din zid, în lungime de 2,20 m și lățime de 1,00 m (fig. 6, fig. 8). La ridicarea acestor ziduri s-a folosit și cărămidă, pe marginea lor, probabil, pentru ridicarea bolții. După îndepărtarea completă a pămîntului au fost dezvelite 9 trepte de intrare în beci, construite din pietre legate cu mortar, fiecare cu o lățime de 0,30 m (fig. 6, fig. 8). Numai ultima treaptă provenea de la portalul unei uși, de la o altă construcție mai veche.

Precizări importante s-au adus și în legătură cu dis-





В + Няколкома иста и поспшннма сьна и ськршннма  
 ськьтсаго дсдха, блсагочьстннн и хрнстолоубннн Іу Ілєзандр  
 коькода, сьннъ Стефана коькоди, гоопкода ра землн Молдавекон,  
 сьзда сьн храмъ къ нмъ вепнню прѣчнстнн бсгородннцн и прннс-  
 подсѣвнн Марнн и ськршнн сѣ в лѣк>то ꙗꙗчѣ мѣк>сѣца ген<арїа>, а.

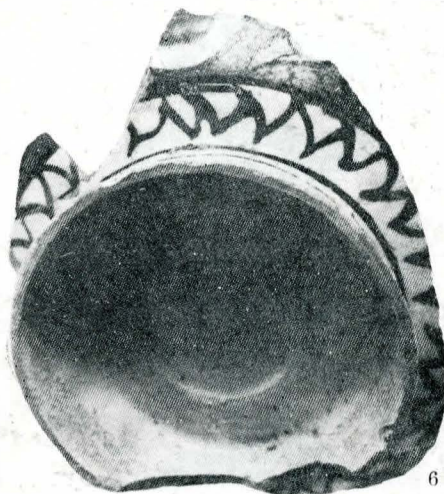


Fig. 9. Curtea domnească. 1. vedere asupra bisericii Precista ridicată la 1491 de Alexandru, fiul lui Ștefan cel Mare; 2. pisania monumentului; 3. Piatra de mormint pusă de Alexandru Voievod unui necunoscut; 4. Cană smălțuită; 5. Fragment de la o strachină; 6. Fragment de la o cană.

trugerea construcției. S-a observat faptul că pe podeaua beciului există un nivel puternic de arsură (cărbuni, resturi din scinduri carbonizate, pământ înroșit) și care ne dovedește că, aici, a avut loc o incendiere. Din constatările întreprinse a reieșit că această construcție a fost distrusă în prima jumătate a secolului al XVI-lea.

În umplutura pământului scos din beci s-au găsit fragmente ceramice, obiecte de fier, fragmente de la cahle cu reprezentarea stemei Moldovei, cu reprezentări florale, vegetale, geometrice, zoomorfe și heraldice, din secolul al XV-lea.

Rezultatele cercetărilor arheologice ne-au relevat faptul că ne aflăm în fața unei construcții de o deosebită importanță pentru Curtea domnească din Bacău. Deși s-au păstrat numai fundațiile edificiului și care la rîndul lor în mare măsură au fost demantelate de orașenii din sec. XVII—XIX, pentru ridicarea caselor lor, se poate emite ipoteza asupra funcțiilor ce le-a avut această construcție în complexul de clădiri ce aparțineau Curții domnești de la Bacău.

Poziția în care a fost amplasată această construcție, forma și dimensiunile ei, adîncimea fundațiilor conduc la ipoteza că aici se afla turnul-locuință al Curții domnești. Situat la marginea de sud-est a ansamblului domnesc, turnul-locuință avea rolul de a supraveghea întreaga zonă central-estică a orașului pe importantul drum comercial de pe Valea Siretului cu ramificațiile lui spre Transilvania și Țara Românească. În această clădire erau adăpostiți cei care făceau parte din corpul de pază al Curții domnești.

Este cunoscut faptul că aceste turnuri-locuință, cu rol strategic, au fost ridicate și în Transilvania<sup>22</sup>, dar într-o etapă mai timpurie.

Din documentele vremii reiese că Alexandru, fiul lui Ștefan cel Mare, întreținea intense legături cu Transilvania în această vreme, reliefate și în actele emise de el, la anii 1482 și 1488. N-ar fi exclus ca pentru ridicarea acestui turn-locuință să se fi apelat și la unii meșteri din Transilvania. Descoperirea în cadrul pămîntului de umplură a unor numeroase fragmente de cahle, din care unele avînd încrustate pe ele stema Moldovei, dovedește că ele proveneau de la sobele existente în acest turn-locuință.

Din cadrul ansamblului de clădiri ce forma Curtea domnească făcea parte și biserica ridicată aici la 1491, de același Alexandru Voievod. Biserica de plan treflat, cu turlă pe naos, are lungimea de 25,68 m, lățimea pronaosului de 9,62 m iar a naosului tot de 9,62 m. Pronaosul este supralărgit, de formă pătrată, cu intrarea spre vest și cu două ferestre spre sud și nord. Naosul are absidele lateral semicirculare în interior și cu cîte cinci laturi în exterior (fig. 9/1)<sup>23</sup>.

În pronaos s-a găsit mormîntul făcut de Alexandru unui necunoscut. Piatra, foarte frumos lucrată, are o ornamentație gotică cu următoarea inscripție: „Io Alexandru Voievod, fiul lui Ștefan Voievod, domn al Țării Moldovei a împodobit acest mormînt [...] care s-a și strămutat la lăcașul de veci în anul 7002=1494, luna septembrie 16”<sup>24</sup> (fig. 9/3).

Pisania de piatră a bisericii Curții domnești din Bacău are dimensiunile de 1,10 m lățime și de 0,43 m înălțime, fiind așezată în zidul exterior de vest, la intrare, sus, în stînga ușii, cu următorul conținut: „Cu voia Tatălui și cu ajutorul Fiului și cu săvîrșirea Sfîn-

<sup>22</sup> Grigore Ionescu, *Arhitectura pe teritoriul României de-a lungul veacurilor*, București, p. 120—121.

<sup>23</sup> G. Balș, *Bisericele lui Ștefan cel Mare*, București, 1926, p. 61; *Repertoriul monumentelor și obiectelor de artă din timpul lui Ștefan cel Mare*, București, 1958, p. 90.

<sup>24</sup> G. Balș, *op. cit.*, p. 62; *Repertoriul*, p. 258.



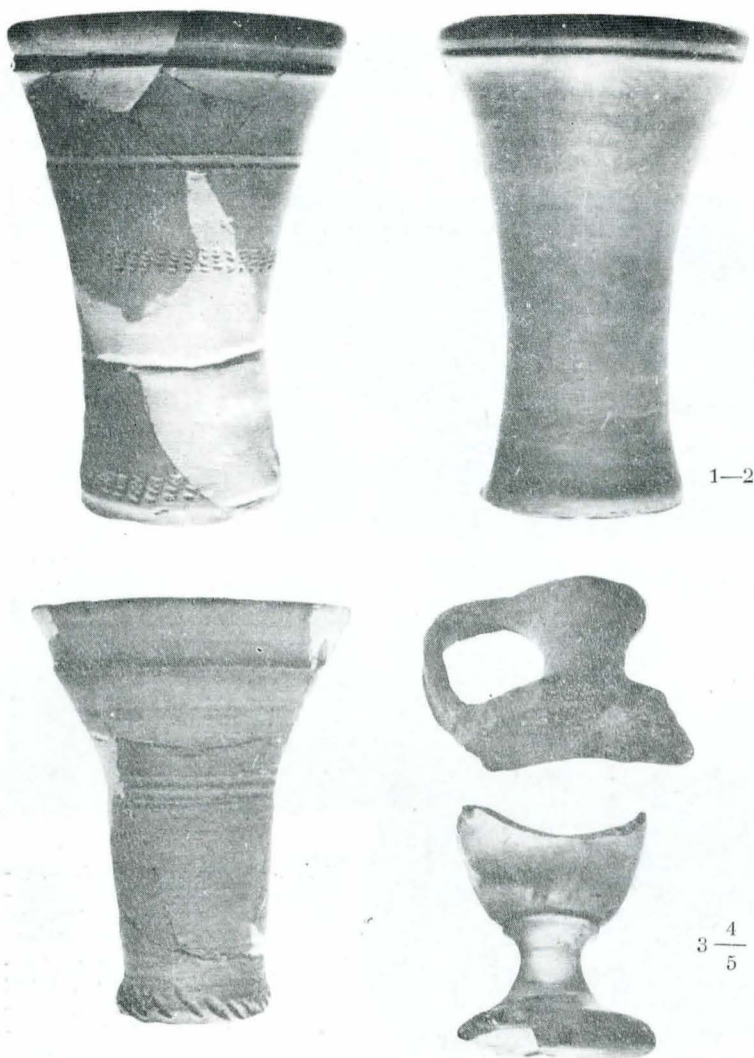


Fig. 10. Ceramică de uz casnic descoperită la Curtea domnească.

1—3. Pocale și pahare; 4. fragment de la un capac; 5. fragment de la un pahar de sticlă de import.

tului Duh, binecinstitorul și de Hristos iubitorul, Io Alexandru Voievod, fiul lui Ștefan Voievod, domn al Țării Moldovei, a zidit această casă întru numele Adormirii preacuratei Născătoare de Dumnezeu și pururea fecioarei Maria; și s-a sfârșit în anul 6999=1491=luna ianuarie I<sup>a</sup> (fig. 9/2)<sup>25</sup>.

În cadrul cercetărilor arheologice, care fac obiectul studiului de față, s-au descoperit numeroase materiale din a doua jumătate a secolului al XV-lea — primele decenii ale secolului al XVI-lea. Aceste materiale au fost scoase la iveală cu deosebire din degajarea pământului de umplutură de la Casa domnească și de la turnul locuință.

Menționăm descoperirea unor obiecte de fier (piroane, cuie, scoabe, închizători de uși și ferestre, piese de armament și harnașament), a unor materiale aparținând ceramicii de uz casnic și ornamentală.

În ceea ce privește ceramica de uz casnic, s-au găsit fragmente ceramice aparținând unor vase smălțuite și nesmălțuite, de tipul: oale, căni, străchini, castroane, capace, pahare, ulcioare etc. Între obiectele ceramice smălțuite, menționăm o cană lucrată la roata rapidă, din pastă fină, ce are la exterior un smalt verde. Gura este sub formă de pilnie, gîtul bine profilat, iar corpul se restrînge treptat spre bază unde se termină cu un picior inelar de susținere. (fig. 9/4). De asemenea, s-a descoperit un fragment provenind de la o strachină cu fundul inelar și executat în tehnica *Sgraffito*. Pe fața exterioară este smălțuită; pe fondul vernil are, la bază, incizate două cercuri, din care cel mai mare este pictat în verde închis; de la aceste cercuri pornesc patru ovale incizate,

<sup>25</sup> Reperoriul, p. 90—94.

avînd marginile pictate în verde închis, iar în interior sînt incizate linii în val, pictate în nuanță gălbuie. (fig. 9/5). Vase de acest tip s-au găsit la Suceava și Giurgiu<sup>26</sup>.

O valoare aparte o reprezintă descoperirea unui fragment provenind de la o cană de import, lucrată dintr-o pastă de culoare albă (caolin), ce este pictat la exterior cu linii în val de culoare brună. (fig. 9/6). Acest obiect aparține ceramicii de Iznik, descoperită în Moldova, la Hirlău, Suceava și Iași<sup>27</sup>.

O gamă multiplă de vase ceramice de tipul pocale și pahare, arse oxidant, lucrate la roata rapidă, au fost descoperite la Casa domnească. Astfel, menționăm un pahar-pocal cu înălțimea de 20 cm iar diametrul gurii de 14,5 cm și cel al bazei de 9 cm; de formă bitronconică, este confecționat din pastă fină, bine frămîntată și arsă uniform. Vasul, înalt, cu buza mult lărgită spre gură, este decorat la exterior, sub buză, cu o canelură orizontală, care se repetă constant de trei ori, iar între caneluri, la mijloc, are un ornament format din benzi de linii sub forma unor dinți de pieptene, ce se repetă la baza vasului (fig. 10/1). Un alt pahar (înălțimea de 17,3 cm și diametrul gurii de 11,5 cm, iar cel al bazei de 7,5 cm), cu corpul zvelt, lucrat dintr-un lut de foarte bună calitate, prezintă nervuri la partea superioară (fig. 10/2). Reamintim, de asemenea, un alt tip de pahar, cu talia înaltă, de formă tronconică și decorat la partea superioară cu caneluri orizontale, iar la bază cu incizii oblice (fig. 10/3).

Între capacele găsite la Casa domnească mai frecvente sînt cele lucrate la roata rapidă, arse oxidant, de formă conică, din care un fragment este mai deosebit,

<sup>26</sup> Vezi pentru Giurgiu, „Materiale”, IX, p. 233, fig. 12 și 13.

<sup>27</sup> Corina Nicolescu, *Ceramica otomană de Iznik din Moldova*, în „Arheologia Moldovei”, V, p. 290—292.

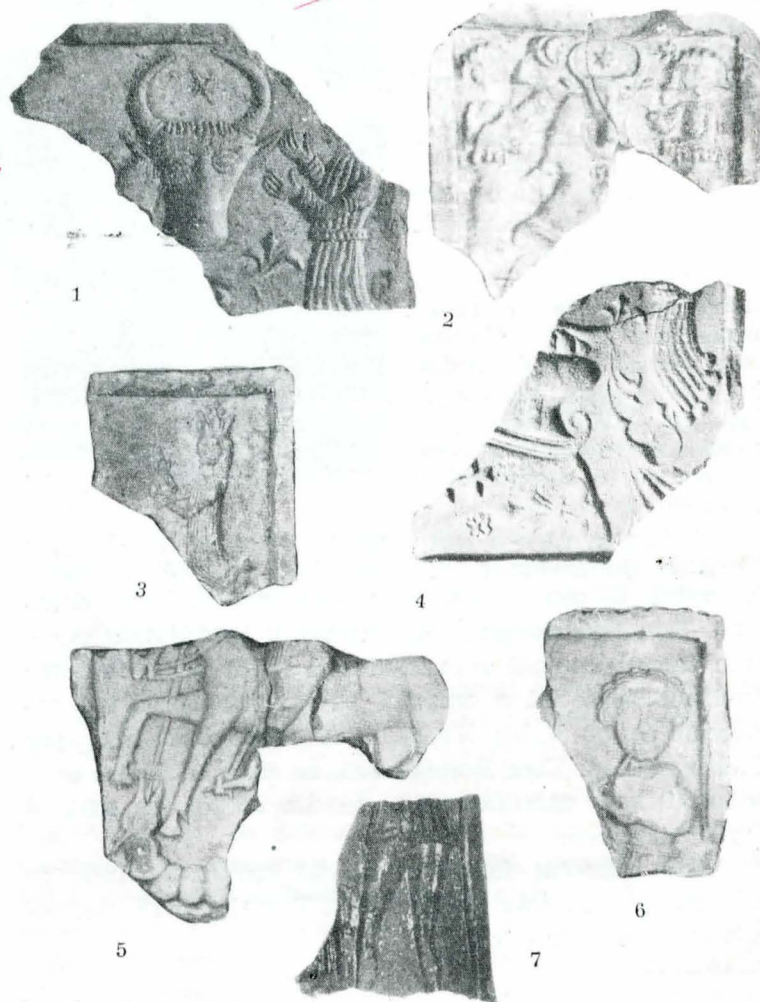


Fig. 11. Ceramică ornamentală descoperită la Curtea domnească.



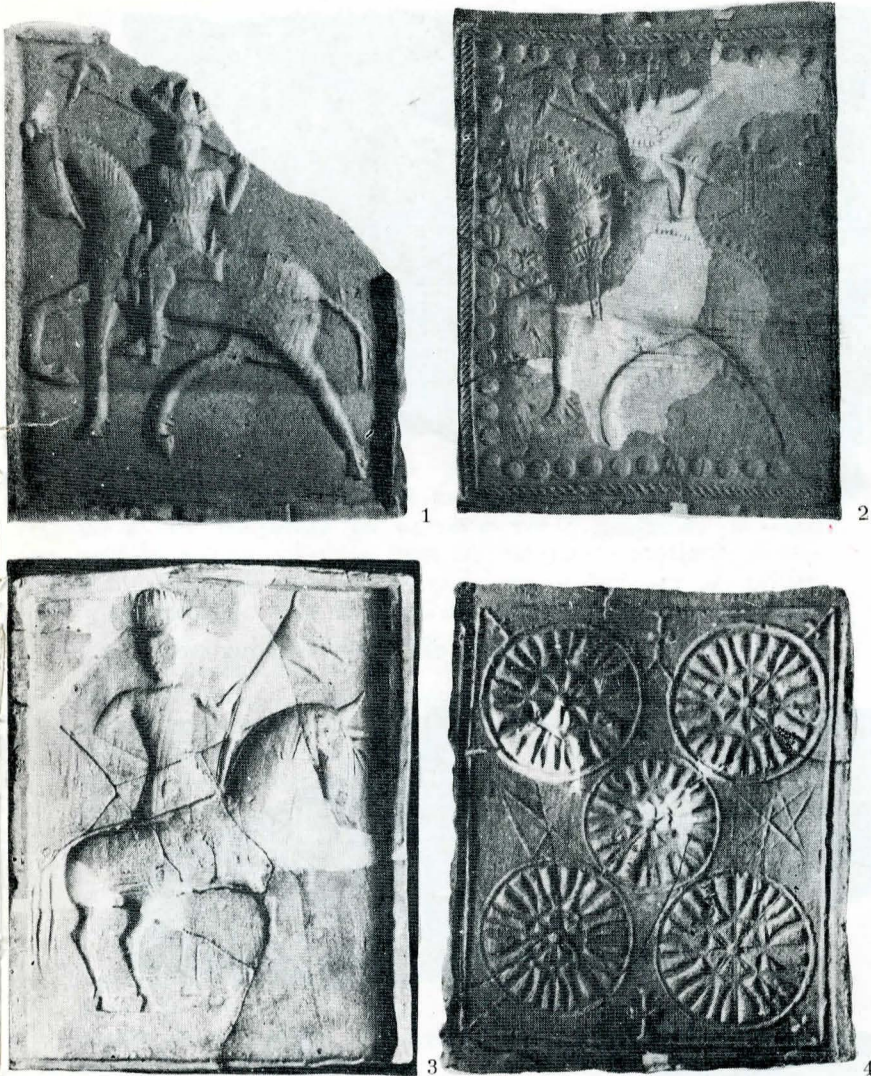


Fig. 12. Ceramică ornamentală descoperită la Curtea domnească.

fiind prevăzut cu o toartă de prindere (fig. 10/4).

Între alte obiecte ceramice, relevăm găsirea unui fragment ce provine de la un castron, de tipul celor tronconice, avînd buza dreaptă cu alveole.

Merită să evidențiem descoperirea unei cupe de sticlă, în stare fragmentară, cu picior (fig. 10/5). Acest obiect a fost descris ca aparținînd cupelor cracoviene cu picior<sup>28</sup>.

O importanță deosebită o reprezintă descoperirea, în cadrul cercetărilor de la Casa domnească și turnul-locuință, a ceramicii decorative de interior. Ne propunem să evidențiem principalele cahle și plăci de perete, unele smălțuite și altele nesmălțuite, ornamentate cu motive geometrice, vegetale și figurative.

Un loc aparte îl ocupă piesele al căror ornament îl constituie stema dezvoltată a Moldovei. Ele s-au găsit în stare fragmentară, care ne permite să le reconstituim, pe baza analogiilor cu descoperiri din alte centre ca Suceava și Iași. Din această categorie reținem un fragment de la o placă de perete, nesmălțuită, arsă oxidant, în care este reprezentat capul de bour, cu coarnele aduse înăuntru și apropiate, avînd între ele o stea cu șase raze. În dreapta plăcii este redat un tenant (lipsesc capul și picioarele), cu mîinile întinse, cu o îmbrăcăminte strînsă în talie. Mai apare redat un fragment dintr-un vrej stilizat (fig. 11/1). Un alt fragment, ce provine tot de la o placă de același tip, dar de la partea ei inferioară, are reprezentate partea de jos a tenantului, scutul scarlat cu rozeta, crucea dublă (fragmentar), floarea de crin, rozeta și o parte dintr-un vrej stilizat (fig. 11/4). Piese ornamentale de acest tip, ce fac parte din varianta a doua a stemei dezvoltate a Moldovei, au fost descoperite la Iași<sup>29</sup>. Din aceeași categorie s-au găsit și frag-

<sup>28</sup> Iulian Antonescu, *op. cit.*, p. 338, fig. 10/5.

<sup>29</sup> Al. Andronic, Eugenia Neamțu, M. Dinu, *op. cit.*, p. 243-245, fig. 51.

mente de la plăci de perete și cahle smălțuite și nesmălțuite, atît la Casa domnească, cît și la turnul de locuință.

O altă variantă a stemei dezvoltate a Moldovei, care s-a descoperit la Bacău, o reprezintă un fragment de la o cahlă smălțuită (smalț galben-auriu), în care este redat capul de bour conturnat, cu gîtul în profil, cu coarnele aduse înăuntru și apropiate, avînd între ele o stea cu șase raze. În stînga coarnelor capului de bour se află soarele redat sub forma unei stele cu șase raze, iar în partea dreaptă luna, cu partea concavă avînd chip de om. De o parte și de alta se află cite un tenant, cu fața plină, încadrată de bucle, mîinile distanțate și purtînd o îmbrăcăminte bogată (fig. 11/2). Aceste tipuri de cahle și plăci fac parte din varianta întîia, cu redarea stemei dezvoltate a Moldovei, și care s-au descoperit la Suceava<sup>30</sup>, Hîrlău<sup>31</sup> și Iași<sup>32</sup>.

O gamă variată de piese ornamentale sînt cele în care se redă scena cu Sf. Gheorghe omorînd balaurul. Aceste piese găsite în stare fragmentară, smălțuite și nesmălțuite, redau cavalerul care, cu o lance, străpunge gîtul balaurului. De asemenea, sînt redată și alte personaje, conform legendei creștine. Semnificativă este imaginea feminină, păstrată la noi în cinci exemplare, în costum medieval, cu rochie lungă drapată, coroană pe cap, asemănătoare figurilor pe care le găsim pe cahlele cu reprezentarea stemei dezvoltate a Moldovei (fig. 11/3). Cahle întregi de acest tip s-au descoperit la Suceava<sup>33</sup>.

O valoare deosebită o prezintă fragmentele de cahle, smălțuite și nesmălțuite, ce figurează trei personaje grupate. Astfel, două personaje, un bărbat și o femeie, se țin de mîini. Între ele este înfățișat, într-o formă stilizată, arborele vieții, indicînd, după unele date din folclorul nostru, o relație de rudenie, sau cuplul soț-soție. Al treilea personaj, un bărbat, reprezintă un muzicant de curte, în speță un cimpoier. Imaginea ne sugerează o scenetă de curte, în care o pereche de nobili feudali execută un dans în sunetele cimpoiului (fig. 11/6, 7). În cercetările întreprinse, în special la turnul-locuință, s-au găsit toate cele trei personaje cu analogii la cahle întregi, descoperite la Iași<sup>34</sup> și datate în a doua jumătate a secolului al XV-lea.

Alte tipuri de cahle și plăci sînt cele în care sînt reprezentați cavaleri medievali cu halebardă și flamură. Între acestea menționăm o cahlă nesmălțuită cu fața rectangulară plină și cu olanul deschis, pe care este reprezentat un cavaler cu halebardă, ce are coiful împodobit cu penajul tripalmat folosit în turniruri, ca simbol al întreitului ideal cavaleresc (fig. 12/1). O altă placă decorativă, de formă dreptunghiulară, este aproape asemănătoare cu cea descrisă mai sus, dar mai bogat ornamentată. Din aceeași categorie s-au găsit mai multe plăci și cahle decorative, cu reprezentarea cavalerului cu halebardă (fig. 12/2). De asemenea, s-au găsit și cahle și plăci de perete, nesmălțuite, cu reprezentarea unui cavaler călare ce ține în mina stîngă o flamură și are pe cap o pălărie (fig. 12/3).

O altă categorie de materiale ornamentale sînt cele decorate cu motive geometrice și florale stilizate. Astfel, menționăm mai multe cahle și plăci de perete, de formă rectangulară, arse oxidant, decorate cu motive geometrice prin redarea a cinci cercuri înfățișînd razele soarelui (fig. 12/4).

Un număr mare de cahle și plăci de perete, nesmălțuite, redau un vas cu picior ce conține flori stilizate. La partea superioară, de o parte și de alta, sînt incizate, probabil, două inițiale (fig. 13/1).

<sup>30</sup> Rudolf Gassauer, *Teracote sucevene*, în „BCMI”, an XXVIII 1935, fasc. 86, p. 157, fig. 29.

<sup>31</sup> M. Berza, *Stema Moldovei în timpul lui Ștefan cel Mare*, în „SCIA”, 1955, 1-2, p. 81-82, fig. 13.

<sup>32</sup> Al. Andronic, Eugenia Neamțu, M. Dinu, *op. cit.*, p. 245, fig. 51.

<sup>33</sup> M. D. Matei, „Materiale”, V, p. 608, fig. 3.

<sup>34</sup> Al. Andronic, Eugenia Neamțu, M. Dinu, *op. cit.*, p. 241, fig. 47/1-5.





Fig. 13. Ceramică ornamentală descoperită la Curtea domnească.

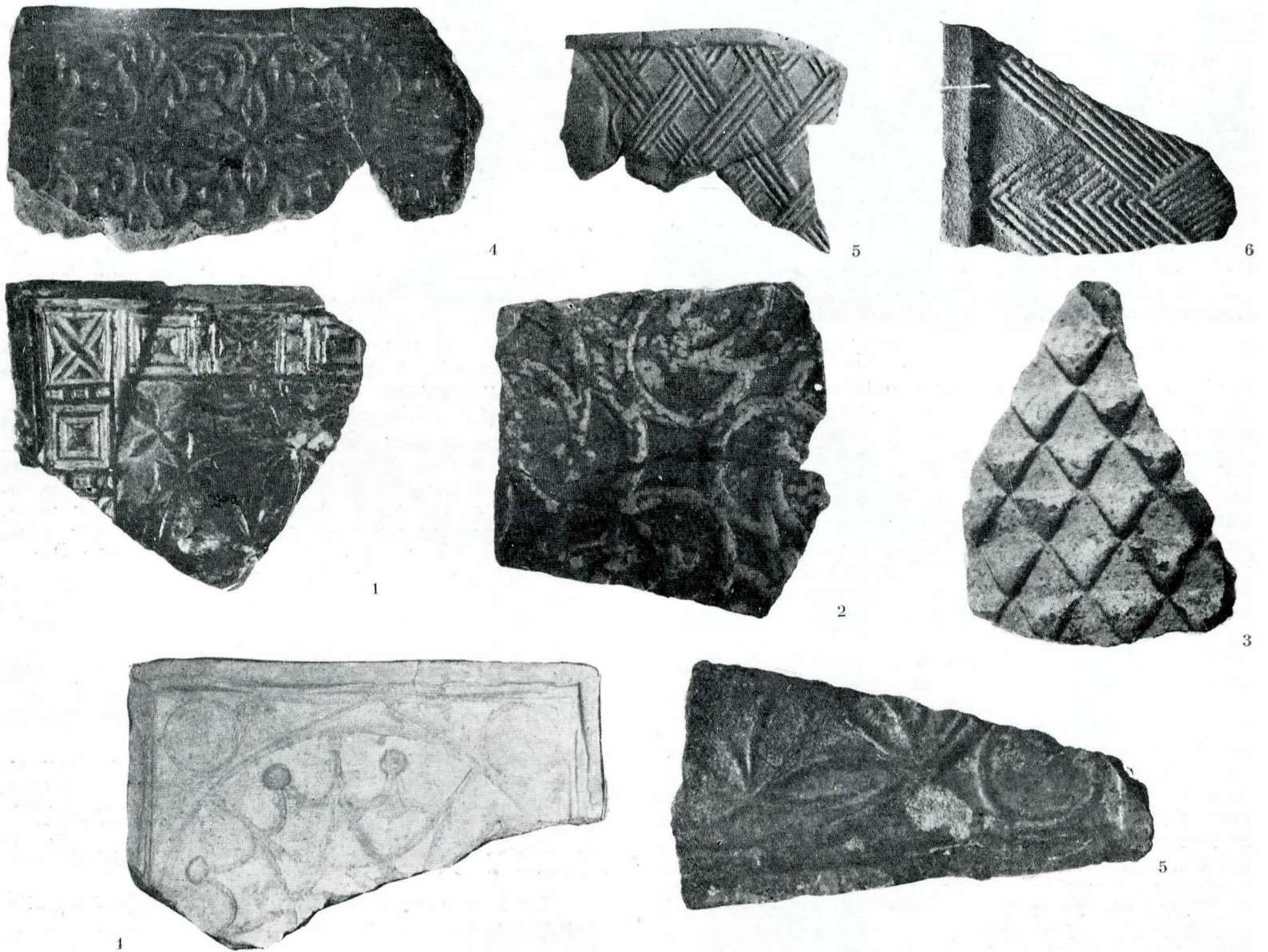


Fig. 14. Ceramică ornamentală descoperită la Curtea domnească.

De asemenea, s-au găsit, într-o cantitate destul de mare, cahle și plăci de perete, decorate cu motive vegetale stilizate. Într-un pătrat se află un chenar cuprinzând, în interior, motive vegetale stilizate, iar în mijloc un personaj cu colier și diademă pe cap (fig. 13/2). Tot din această categorie s-au găsit și alte cahle și plăci de perete, în stare fragmentară, smălțuite în verde, verde închis, galben, galben auriu. Astfel, un fragment provine de la o cahlă smălțuită în verde, decorată cu mo-

tive alcătuite din triunghiuri în relief și alternând cu spații triunghiulare nereliefate. Tipuri de obiecte identice s-au descoperit și la Curtea domnească din Iași<sup>35</sup> (fig. 13/3). Un alt fragment provine de la o placă de perete, smălțuită în verde închis, decorată cu motive florale stilizate (fig. 13/4). Sînt și alte fragmente deco-

<sup>35</sup> Al. Andronic, Eugenia Neamțu, M. Dinu, *op. cit.*, p. 237, fig. 45/1, 2, 3.



rate cu motive geometrice și florale stilizate, smălțuite în verde sau galben, ce provin de la cahle și plăci de perete (fig. 13, 14).

În ceea ce privește ceramica destinată decorației exterioare a monumentelor, menționăm că ea s-a găsit într-o cantitate mai mică. Între aceste materiale relevăm un disc cu picior și buton ascuțit. La partea exterioară este smălțuit în verde deschis, având în mijloc un buton ascuțit, de formă conică. Menționăm și descoperirea unui buton ornamental smălțuit în verde. De asemenea s-au găsit în stare fragmentară și triunghiuri ornamentale.

În afara ceramicii de uz casnic și ornamentală, s-au descoperit și alte obiecte, printre care un pinten de fier, cu brațele semiovale arcuite, lungi de 6 cm și terminate la capăt prin cite un orificiu, prin care se trecea curelușa cu cataramă, pentru fixarea pintenului pe cizmă. Din corpul unit al brațelor pornește o tijă lungă de 4 cm, despăcată pe aproape toată lungimea ei. Aici se află rozeta, un disc plin cu marginile zimțate, prinsă într-un ax de fier. Deasupra locului în care se prinde tija rozetei se află un orificiu care are un rol funcțional.

Reamintim găsirea unui fragment de la un mîner de os, lucrat prin tehnica inciziei. La bază sînt incizate două linii, după care urmează o proeminență mai mare, continuată de alte două linii incizate în jurul obiectului. După aceea urmează alte patru linii incizate în jurul obiectului, continuate cu existența unor mici cercuri incizate dispuse orizontal în patru registre. Urmează un grupaj de linii orizontale incizate.

S-a descoperit un cuțit cu lama dreaptă și cu mînerul perforat, cu trei orificii pentru prinderea plăselelor cu nituri.

Din analiza materialului arheologic reiese bogăția și varietatea obiectelor, în special a ceramicii ornamentale. Ele reflectă gradul înalt de dezvoltare a culturii materiale existente la curțile domnești din Moldova, în epoca lui Ștefan cel Mare.

În ceea ce privește ceramica ornamentală, se constată că multe din aceste piese sînt smălțuite în brun, verde și galben, cu variate game de nuanțe. Smălțul, indiferent de culoare, este aplicat deasupra unui strat alb. Motivele figurative, umane și animaliere, dintre care unele cu caracter heraldic, se dezvoltă din ce în ce mai mult. Se remarcă, în această vreme, execuția îngrijită a decorului, ca și calitatea superioară a smălțului. Descoperirea la Curtea domnească din Bacău a unor numeroase cahle și plăci de perete smălțuite și nesmălțuite, decorate cu motive figurative, florale și geometrice ne

dovedește luxul existent aici, majoritatea materialelor avînd apropiate analogii cu cele găsite la Suceava, Iași, Vaslui, Hîrlău și Piatra Neamț.

În concluzie, trebuie să relevăm rolul important ce l-au avut curțile domnești în procesul de urbanizare al orașelor românești. Cercetarea istorică și arheologică ne permite să evidențiem rolul curților domnești în dezvoltarea civilizației materiale și spirituale a epocii respective.

Materialele arheologice atestă dezvoltarea forțelor de producție, iar produsele meșteșugărești (ne referim în special la ceramica ornamentală) reliefează scopul lor utilitar, gustul artistic al vremii, ca și gradul de civilizație urbană atins de societatea acelor vremuri.

Analiza unor reprezentări de pe plăcile de perete decorative de interior, sau în cele mai multe cazuri de pe cahlele de sobă, datînd din secolul al XV-lea, prezintă un interes aparte în cunoașterea avîntului social-economic și politic-cultural înregistrat de Moldova în epoca lui Ștefan cel Mare.

Cercetările arheologice întreprinse la Curtea domnească din Bacău ne-au oferit și posibilitatea să întuim că procesul de transformare al așezării de la Bacău în oraș, a avut loc în a doua jumătate a secolului al XIV-lea. În secolul al XV-lea, orașul s-a putut înscrie pe o linie ascendentă, căpătînd un rol de seamă în sistemul politico-administrativ al Moldovei.

În timpul lui Ștefan cel Mare se constată, aici, prezența unei curți domnești care, ca și în cazul altor orașe, a avut o influență pozitivă în dezvoltarea vieții urbane.

Cercetările arheologice viitoare vor trebui să urmărească scoaterea la lumină a tuturor construcțiilor ce făceau parte din Complexul de clădiri aparținînd Curții domnești și, pe această bază, cunoașterea și fixarea rolului și funcțiilor ce le reprezentau, în contextul epocii de atunci. Spunem acest lucru, întrucît mai sînt suprafețe de teren necercetate, din motive obiective (existența unor construcții aparținînd orașenilor) și care făceau parte din teritoriul Curților domnești din epoca acelor vremuri. În acest sens, se impune cercetarea metodică a zonei de nord-est, unde presupunem că mai există și alte construcții aparținînd Curților domnești.

În stadiul actual al cercetărilor relevăm faptul că descoperirile întreprinse în această zonă a orașului au contribuit la cunoașterea locuirii umane din cele mai vechi timpuri, la geneza și evoluția istorică a orașului, cît și la clarificarea unor date importante privind data construirii Curții domnești de la Bacău, perioada funcționării ei pînă în momentul cînd a fost distrusă.

## SUMMARY

In the present study, the author refers to the beginnings and historical evolution of the Princely Court of Bacău, relying on written sources, but especially on the archaeological research.

The first mention of the Bacău Princely Court appeared in a document issued by Stephen the Great on the 20-th of April 1491.

The archaeological research carried out at Bacău in the 1967-1968 and 1970-1986 period resulted in the discovery of the foundations of the Princely Palace and of the dwelling-tower erected by Voivode Alexander, Stephen the Great's son.

The Princely Palace, situated 35 m north of the church founded by the same prince, is rectangular, being 17.90 m long and 7.50 m wide. It is formed, at the basement level, of two rooms, the big one having four pillars on the longitudinal beam. The archaeological discoveries have proved that this palace was erected in the second half of the XV-th century anyhow before the years 1482-1488 when Voivode Alexander issued two documents at Bacău. During the first decades of the XVI-th century the Princely Palace was set on fire, probably during the reign of Voivode Stephen (1517-1527) or the first reign of Petru Rareș (1527-1538).

In the XVII-th century, the Princely Court was in ruins when the foreign traveller Bandini arrived at Bacău.

Near there, Alexander erected a dwelling-tower (12.80 m x 10.80 m) with two stone pillars (1.10 m x 1.05 m) axially disposed, 2.70 m distant from one another, meant to support the vault of the cellar.

The dwelling-tower had the role of supervising the whole central-eastern zone of the town and, implicitly the Princely Court, on the important commercial road of the Siret Valley with its branches towards Transylvania and Wallachia. This building used to shelter all those who were belonging to the guard room of the Princely Court.

The archaeological research also revealed a rich archaeological material formed of iron objects (nails, spikes, cramps, door and window fasteners), armament and harness pieces, enamelled and non-enamelled domestic ceramics (jugs, goblets, glasses, tureens, plates, lids) and ornamental ceramics (wall plates). The inside and outside ornamental ceramics distinguishes itself through its nice execution and enamel. It includes pieces decorated with geometrical, floral, vegetal and figurative motives.

Some of these pieces were representing the arms of Moldavia during the reign of Stephen the Great, some others, mediaeval knights with halberds and banners as well as scenes of the Christian legend, e.g. St. George killing the dragon.

The archaeological materials are dated in the second half of the XV-th century.

The author concludes that Alexander, the son and co-regent of Stephen the Great fixed his residence at Bacău and built the Princely Court formed of a pile of buildings among which the following ones are being known today: the Holy Virgin Church, erected in 1491, the Princely Palace and the dwelling-tower.