

Zona sud-vestică a Argeșului este traversată de apa Cotmenei, de la interferența Piemontului Cotmeana cu Cîmpia înaltă a Piteștilor pînă la confluența sa cu riul Vedea, în Cîmpia Găvanu-Burdea.

Dezvoltarea așezărilor umane în lunca Cotmenei a fost favorizată de condițiile climatice și de sol (soluri negre, slab argiloase, compacte, slab humifere asociate cu soluri silvestre podzolice).

Ca o consecință a defrișării pădurilor de cer și gîrniță, s-au extins suprafețele destinate terenurilor agricole, principala ocupație a locuitorilor constituind-o cultivarea cerealelor¹. Cu rare excepții, așezările sînt dispuse în imediata apropiere a cursului apei, șoseaua modernizată spre Turnu Măgurele avînd un traseu, în general, paralel cu riul Cotmeana, pe care îl traversează în localitățile: Cîești și Hirșești. Densitatea așezărilor din sud-vestul Argeșului este mai pronunțată comparativ cu restul cîmpiei sudițe a județului. De altfel, și densitatea populației din zonă variază între 50—110 locuitori, în timp ce în restul cîmpiei argeșene se înregistrează, în 1972, între 50—80 locuitori pe km². În ultima perioadă, regrouparea așezărilor rurale în lungul acestei axe de intensă circulație rutieră se manifestă, în special, în zona localităților Hirșești și Stolnici³, iar Bîrla — stațiune balneară cu ape termale — se înscrie vertiginos pe coordonatele urbanizării.

În acest context, valorificarea turistică a monumentelor de arhitectură în zonă se impune cu acuitate alături de conservarea vestigiilor istorice, atestînd continuitatea populației locale.

„Arealul întins, în sud-vestul județului, al pădurilor de cer (*Quercus-cerris*) și gîrniță (*Quercus frainetto*), care apar sub formă de fișii în lungul văilor“, a condiționat dezvoltarea unei arhitecturi țărănești utilizînd cu precădere lemnul de „mlacă“ provenit din zonele mlăștinoase ale luncii Cotmenei întrucît prezenta o verticalitate perfectă și se despica extrem de ușor. În practică, procesul de selecție a arborilor destinați tăierii era urmat de operația de creștere dirijată a acestora pînă cînd atingeau dimensiuni convenabile. Operația — cunoscută sub numele de „tăierea de creștere“ sau „cuițirea pădurii“ de la poale la vîrf — se întreprindea în perioada lunilor iulie-august și se repeta la un interval de 3—4 ani, asigurîndu-se, astfel, o creștere în înălțime a arborelui selecționat. Obținerea unui material lemnos corespunzător constituia, deci, faza preliminară realizării unor construcții eclesiastice supradimensionate longitudinal.

Tehnicile utilizate în edificarea caselor țărănești din zonă sînt preluate și adaptate particularităților impuse de plan, în special, prin sistemul de îmbinare a birnelor la absidele poligonale. Pentru a se conferi acestor construcții rezistență, s-a adoptat, la absida, modul de îmbinare a „ostrețelor“ în „coadă de rîndunică“, iar pentru compactizarea pereților s-au utilizat materiale lemnoase secționate rectangular, care, spre deose-

bire de cele de secțiune circulară, permit o suprapunere perfectă a cununilor de birne orizontale din componența pereților longitudinali și transversali ai construcțiilor.

În ceea ce privește conversarea arhitecturii țărănești tradiționale, se constată existența unui număr redus de construcții specifice civilizației lemnului. Casele vechi sînt relativ joase prezentînd, la fațada principală, soclu plin sau prispă în consolă precum și un foișor cu acoperiș în două ape, amplu decorat prin traforuri, sprijinit pe stîlpi cu capiteli ornate în motive geometrice.

Apărute într-un asemenea peisaj arhitectural, bisericile de lemn de pe valea Cotmenei înregistrau o frecvență considerabilă în secolul al XIX-lea. În aria sud-vestică a județului se consemnau, în 1824, 13 construcții eclesiastice „din lemn tare“ în localitățile: Hirșești de Sus, Martalogi, Mîrghia, Cărăzeni (azi, Cotmeana), Cîești, Catanele, Pădureți, Lunca Corbului, Săpata, Lipia, Săpata de Jos, Măricași⁵. În decurs de un secol și jumătate, datorită perisabilității materialului lemnos și dezinteresului comunităților satești față de conservarea acestor biserici, devenite improprii ofierii slujbei religioase, din cauza capacității reduse pe care o aveau, 10 au dispărut fiind înlocuite cu biserici de zid. Tradiția locală atestă, în plus, prezența unor edificii religioase din lemn pe amplasamentul cărora au fost construite altele de zid, chiar înainte de secolul al XIX-lea. Astfel, în satul Cochinești, vechea bisericuță de birne a fost strămutată în localitatea vecină Ciobani, odată cu definitivarea lucrărilor la actuala construcție din 1793. Pe noul amplasament, existența sa a fost, însă, de scurtă durată, fiind luată de apele Cotmenei, în cursul inundațiilor catastrofale din 1896⁶.

Anii definitivării noilor construcții eclesiastice din cărămidă se consideră ca termeni probabili ai dispariției unora dintre bisericile de lemn atestate documentar în localitățile: Lunca Corbului (1862), Moșteni (1883), Pădureți (1851), Hirșești (1865).

Monumentele eclesiastice ale arhitecturii lemnului din zona de sud-vest a județului care au înfruntat vremea rămînînd o mărturie a artei constructive a meșterilor cruceri argeșeni sînt bisericile din: Lipia (com. Săpata) — fig. 1, Catane (com. Lunca Corbului) și Cotmeana (com. Stolnici). Cu excepția bisericii din Cotmeana, momentul edificării celorlalte monumente eclesiastice este greu de precizat întrucît mențiunile documentare sînt extrem de vagi. Astfel, Catagrafia Eparhiei Argeș, la 1824, consemnează referitor la **biserica din Lipia**: hramul — Sf. Nicolae, materialul din care e construită — lemn, amplasamentul — „pe moșia Alecului Ungurelu“, categoria ctitorilor — „făcută de săteni“ și deservenții — „preot, Stan, diacon, Bran“ — elemente insuficiente pentru datarea obiectivului. Corobo-

¹ Aurelia Barco, Eugen Nedelcu, *Județul Argeș*, București, 1974, p. 67.

² *Ibidem*, p. 78—80, *passim*.

³ *Ibidem*, p. 92.

⁴ Aurelia Barco, Eugen Nedelcu, *op. cit.*, p. 67.

⁵ I. Ionașcu, *Catagrafia Eparhiei Argeș la 1824*, București, 1942, p. 36—68, *passim*.

⁶ Ion Ionescu, *Istoricul bisericii Cochinești-Stolnici*, mss, 1986, p. 3.

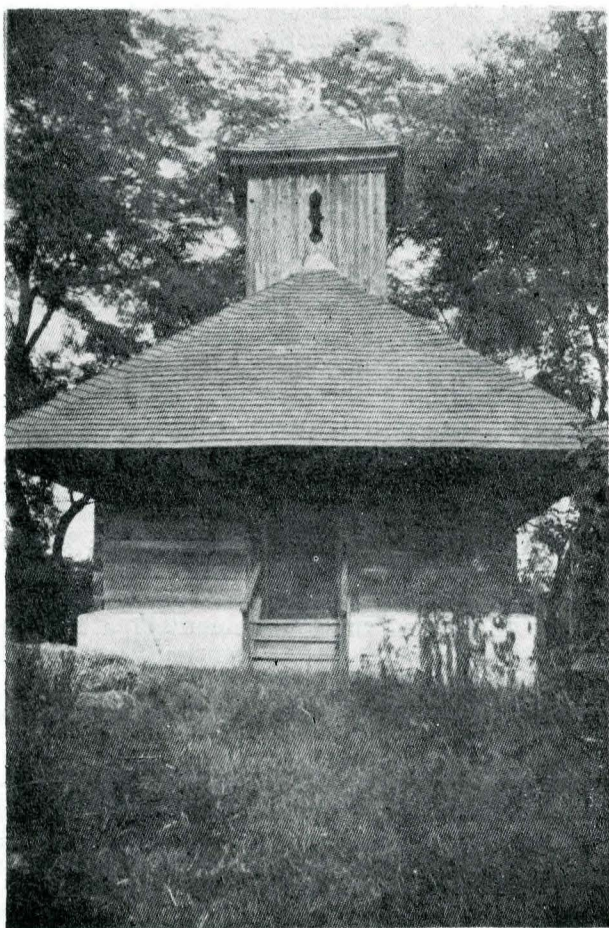


Fig. 1. Biserica Lipia — Săpata

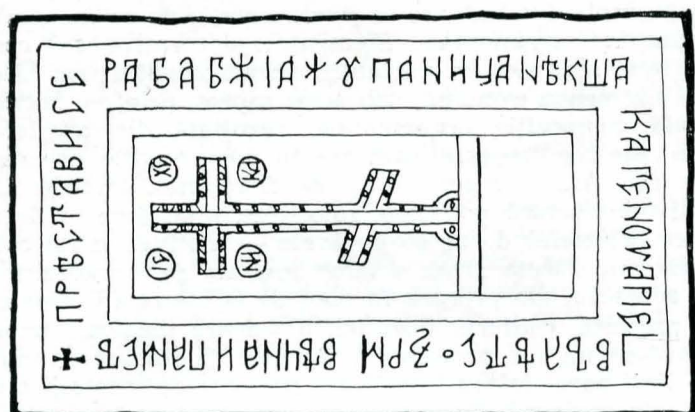


Fig. 2. Biserica Lipia. Piatră funerară (1632)

rarea tradiției orale — conform căreia actuala biserică ar fi fost încă din secolul al XVI-lea metoh al mănăstirii Cotmeana, sub numele de schitul Păduroiu — cu materialele epigrafice existente și structura planimetrică confirmă ipoteza edificării monumentului în perioada menționată.

Conservarea unei lespezi funerare (fig. 2) cu inscripția slavonă: „S-a săvârșit roaba lui Dumnezeu jupînița Neacșa. 21 ghenuarie văleat 7140 (=1632)“ precum și a unei cruci de piatră datate 1648 — monumentele constituind elemente de referință în atestarea vechimii construcției — se corelează, în acest sens, cu planul original caracterizat prin „nedecroșarea absidei și lipsa pridvorului“⁷. În eventualitatea infirmării acestei ipoteze deductive, monumentul este, incontestabil, anterior anului 1786 imprimat pe antimisul episcopului Filaret al Rîmnicului, antimis fixat pe blatul masiv alristolului.

Deși considerată a fi din prima jumătate a secolului al XVIII-lea,⁸ datarea exactă a bisericii de lemn din

⁷ Radu Crețeanu, *Bisericile de lemn din Muntenia*, București, 1968 p. 27—28.

⁸ *Pisania bisericii Lipia, comuna Săpata, județul Argeș.*

Cotmeana a fost facilitată de descoperirea, pe latura sudică a peretelui exterior al naosului, a inscripției incizate: „leat 7317—1809, în zilele lui Alexandru Pavlovici“ (deci, în perioada 1806—1812) (fig. 3).

Descoperirea textului a fost posibilă datorită detașării în zona indicată a unei porțiuni de tencuială în urma seismului din 4 martie 1977. Dificultatea descifrării inscripției e cauzată de faptul că a fost sensibil afectată prin tăieturile practicate ulterior, în 1869, pentru fixarea suportului de tencuială pictată. Este de presupus că inscripția se continuă sub stratul de tencuială care acoperă, în exterior, pereții de lemn ai construcției.

ЗТЗі 1809

Fig. 3. Biserica de lemn Cotmeana, inscripție pe perețele estic.

Monumentul de arhitectură din Catane (fig. 4) se integrează aceleiași epoci, supoziție motivată prin congruențele planimetrice și constructive dintre obiectivele menționate.

Transformările survenite în planul bisericii din Catane concretizate în practicarea unor deschideri de acces, în perețele sudic al absidei și în perețele nordic al naosului (pentru asigurarea evacuării în caz de incendiu), căptușirea pereților de lemn cu un strat gros de zidărie,



Fig. 4. Biserica Catane — Lunca Corbului

existența unor contraforturi pe laturile de nord și sud, sînt elemente care diferențiază, sub aspectul elevației, această construcție de biserica Cotmeana.

Condiționat de programul imuabil al interioarelor bisericilor de rit greco-oriental, construcțiile eclesiastice analizate prezintă un interior structurat în: pronaos, naos și altar, încăperile fiind separate prin pereți de lemn.

Sub raport planimetric se constată existența unor forme paralelipipedice alungite, cu absida altarului poligonală nedecroșată (Lipia) sau cu absidă poligonală decroșată și pridvor deschis construit pe latura vestică (Cotmeana și Catane).

Similitudinea dintre planurile ultimelor două biserici, identitatea tehnicilor de construcție utilizate în edificarea acestora, relativa apropiere spațială (cca 5 km) constituie elemente probatorii pentru încadrarea acestora în aceeași perioadă (începutul secolului al XIX-lea).

Atașarea pridvorului construcției de lemn originare facilitează integrarea plastică a bisericilor în ansamblul construcțiilor țărănești tradiționale din această arie geografică. Concomitent, adoptarea unor tehnici noi constructive, prin utilizarea unor materiale specifice, precum și extinderea planului condiționată de necesitatea amplificării capacității construcțiilor eclesiastice relevă influența considerabilă exercitată de arhitectura caracte-

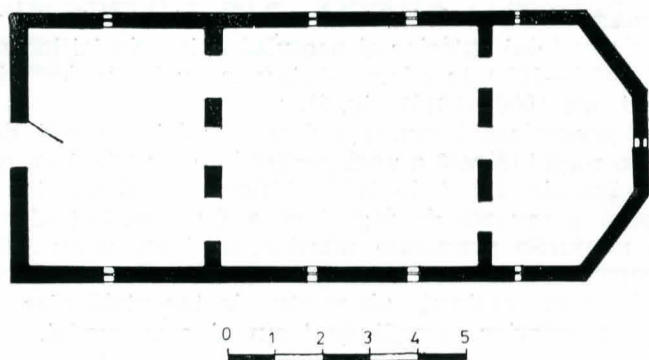


Fig. 5. Biserica de lemn Lipia — Săpata, Plan

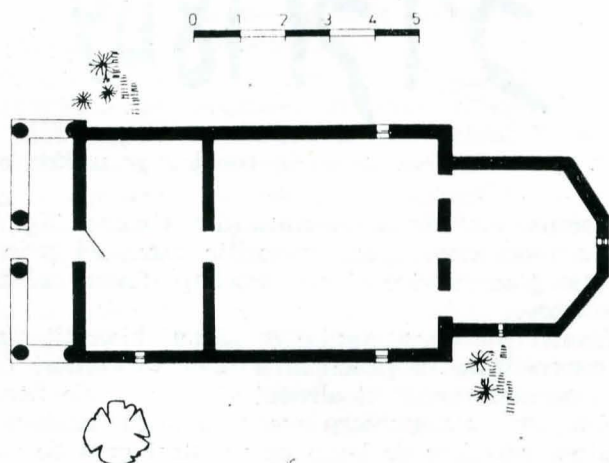


Fig. 6. Biserica de lemn Cotmeana

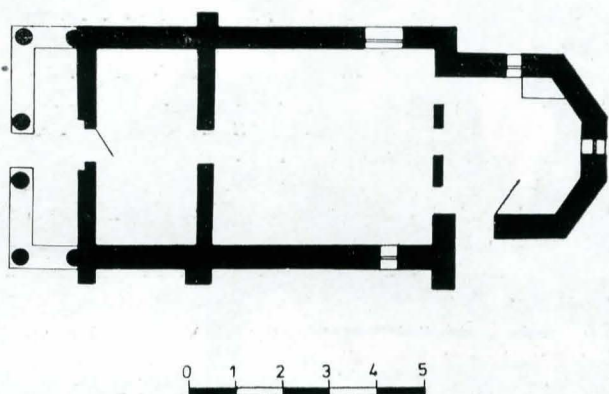


Fig. 7. Biserica de lemn Catane, Plan

ristică bisericilor de zid care se generalizau în zonă, în secolul al XIX-lea.

Analizate prin prisma materialelor de construcție și a tehnicii constructive, monumentele menționate prezentau, în formă originală, un soclu din cărămidă cu liant de var „negru” pe care s-au fixat „tălpile” de stejar a căror lungime coincide cu cea a planului dreptunghiular.

Corpul construcțiilor este realizat în sistemul Blockbau, prin suprapunerea cununilor din „ostrețe” de secțiune rectangulară, la care se racordează pereții transversali „în cheie” (Catane, Cotmeana) sau în montanți verticali (Lipia).

Forma poligonală a absidei este concepută prin sistemul de îmbinare a birnelor în „coadă de rândunică”.

Cununa acoperișului prezintă, în cazul bisericii din Lipia, o particularitate, întrucât, pe latura vestică, se detașează, spre exterior, în raport cu planul pereților, modalitate constructivă care permite extinderea considerabilă a streșinii, creînd, prin dimensiunile apreciabile ale acesteia, impresia unui fals pridvor. Supradimensionarea acoperișului construcției spre vest a fost condiționată, probabil, și de necesitatea protejării scării de acces. Peste grinzile longitudinale ale cununii acoperișului se suprapun altele de aceeași lungime, numite — local — „lăpă-

date”, care au rolul structiv de a îndepărta capătul inferior al căpriorilor de construcție și, implicit, de a aplatiza șarpanta acoperișului.

Ca elevație, bisericile din zonă întruneau, în faza inițială, caracteristici similare. Ulterior, cu ocazia unor restaurări, s-au înregistrat modificări evidente. Astfel, în cazul construcției din Lipia, s-a amenajat, în 1923⁹, sub pronaos, o criptă, asigurarea accesului impunînd înălțarea considerabilă a soclului.

Marcarea capetelor peretelui transversal dintre naos și pronaos prin contraforturi din cărămidă tencuită conferă bisericii Catane, în pofida dimensiunilor reduse, o aparentă notă de masivitate.

Deși a fost inițial fără turlă, biserica din Catane prezintă deasupra naosului o turlă octogonală de lemn cu acoperiș piramidal, evazat spre poale, iar cea din Lipia — o turlă cu tambur pe bază pătrată. Însă, cea mai evidentă modificare a construcțiilor eclesiastice din Catane și Cotmeana o constituie pridvorul atașat pe latura vestică. Pridvorul — element component al structurii caselor țărănești al cărui rol funcțional de „punte de legătură” între interior și natura ambientală a fost preluat și de bisericile de lemn — este construit, atât la Catane cît și la Cotmeana, din cărămidă, cu arcade deschise, susținute frontal de patru coloane, iar, lateral, pe două coloane adosate.

Arhitectura interioară se integrează specificului construcțiilor eclesiastice din zonă, prin prezența boltei semicilindrice longitudinale sprijinite pe pereții transversali, iar central, în naos, pe un arc-dublou, ale cărui capete sînt fixate pe console. Diferențieri se constată la biserica din Lipia în modul de concepere în interior a acoperișului pronaosului (tavan drept) și altarului (panouri curbe corespunzînd laturilor absidei).

Elemente comune bisericilor descrise precum și elemente individualizatoare se consemnează, de asemenea, și în plastica ornamentală. Elementele decorative sînt concentrate, mai ales, la portaluri, ancadramentul ușii bisericii Cotmeana excelînd, sub acest aspect, printr-o remarcabilă compoziție ornamentală, rezultată din asocierea unor motive frecvent utilizate în construcțiile eclesiastice din Argeș; rozete, dinți de fierăstrău, torsade. Un motiv de factură populară, folosit cu precădere în decorarea obiectelor de uz gospodăresc — motivul astral conceput sub forma „roții solare” incizate pe ancadramentul accesului din pronaos în naos de la biserica Cotmeana — prezintă, conform tradiției, o valoare magică, atribuindu-i-se un rol protector¹⁰. Ornamente lineare formate din linii paralele sau întretăiate preluate de meșterii cruceri din registrul decorativ al lăcelor țărănești, realizate în tehnica inciziei, sînt distribuite pe capetele în retragere ale consolelor precum și pe portalul menționat, al cărui ansamblu ornamental este completat cu un element decorativ — „dintele de lup” — prin multiplicarea căruia se obțin efecte artistice variate. În aceeași gamă ornamentală, caracteristică inciziilor de pe obiectele de lemn, se înregistrează și semicercurile intersectate care apar pe o grindă din pridvorul aceleiași construcții. Torsada — cu valoare simbolică de încercuire a zonei sacre, ca ecou al magiei ancestrale — e preluată cu aceeași semnificație în decorarea bisericilor din Catane și Cotmeana. De factură populară, motivul „capetelor de cai” ale cărui sensuri magice, apotropaice, de protejare a construcției își au geneza în obiceiuri străvechi de a se pune scheletele capetelor acestor animale în parii din preajma stăulelor pentru alungarea spiritelor malefice¹¹ apare stilizat divers în bisericile din zonă, relevîndu-se, astfel, modalități variate de proiectare a lui în vastul registru decorativ al sculpturii populare (fig. 8).

În afară de decorul în lemn, se semnalează și decorul mural constînd dintr-un brîu zimțat care marchează

⁹ Tancred Bănățeanu, Marcela Focșa, *Ornamentul în arta populară românească*, București, 1963, p. 7.

¹⁰ Gheorghe Vrabie, *Ornamenta populară*, în „Argeș”, an IX (1974), nr. 2 (93), p. 13.

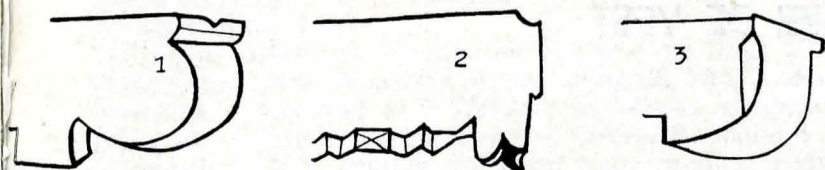


Fig. 8. Decor arhitectural la bisericile de lemn din: 1 — Lipia; 2 — Cotmeana; 3 — Catane



Fig. 9. Biserica de lemn Cotmeana. Datare pictură



Fig. 10. Biserica de lemn Catane. Detaliu pictură.

limita superioară a soclului, realizat prin dispunerea „pe colț” a cărămizilor vopsite alternant în ocră și cărămiziu, la biserica din Catane.

Registrul elementelor de ornamentică se amplifică prin grilajele metalice ale ferestrelor (Cotmeana), prin crucile de fier fixate pe coama acoperișurilor (Catane, Cotmeana).

Pictura completează ansamblul decorativ al acestor importante monumente.

Pictura murală de la biserica Cotmeana, datată 1869, operă a unui zugrav talentat, Petre, al cărui nume a fost înscris pe filacterul proorocului Ezechiel reprezentat în galeria personajelor biblice de pe peretele exterior sudic, se caracterizează printr-o gamă cromatică relativ redusă (fig. 9). Sub raport stilistic, pictura se detașează de tiparele „comune”, prin ritmarea scenelor figurate, conferindu-se, în acest sens, gesticii o valență individualizatoare.

Imobilismului și conceperii șablonizante a personajelor din pictura murală a unor biserici de lemn li se opune un dinamism exprimat plastic printr-o sugestivă gestică a miinilor și a fețelor — element ce determină concentrarea atenției în zona centrală a imaginii.

Proiectate pe un fundal de culoarea cobaltului, personajele sînt reliefate puternic, zugravul acordînd un rol important perspectivei cromatice. Detașarea de fond a oricăror elemente ornamentale se integrează aceleiași viziuni plastice. Zugravul se dovedește, totuși, tribut arhitecturii condiționate în ornamentică de frecvența „horror vacui”, completînd spațiul liber dintre personaje cu o vegetație decorativă concepută nu printr-o reprezentare naturalistă, copacii fiind redați — ca un ecou al artei bizantine — sub forma unor arbori exotici cu coroane suprapuse.

În programul iconografiei picturii murale de la biserica din Catane, o scenă plină de pitoresc particularizează, sub aspect plastic, monumentul. Pe peretele exterior al pronaosului, pe latura nordică, reprezentarea lui Ducipal — inspirată de cea mai răspîndită carte populară din literatura noastră veche, romanul fabulos Alexandru Macedon — atestă asimilarea povestirilor populare, în care predomină motivele supranaturale, de către iconografia religioasă (fig. 10).

Celebrul patrupeș sălbatic cu corn în frunte — transliterat în forma populară „Ducipal” — e prezentat în plin elan, ritmarea mișcării fiind riguros redată; arcuirea gîtului repetă linia curbă a piciorului stîng din față, deși articularea piciorului drept constituie o „licență” anatomică. Reprezentarea cosmică a fabulosului animal e accentuată prin detașarea sa de la legendarul personaj istoric, Alexandru Macedon. Lipsa oricăror piese de harnașament (reproduse, însă, pînă la detaliu în cazul cailor sfinților militari de pe peretele sudic) sugerează, într-o interpretare deloc simplistă, aspirația spre un anume ideal a creatorului popular. Reprezentarea plastică a lui Ducipal se poate asocia cu semnificația simbolică, apotropaică a acestui animal în codul artei populare românești¹².

În tablourile votive, zugravul excelează prin detalieria vestimentației ctitorilor, pictura reprezentînd, sub acest aspect, un document autentic referitor la vechiul costum popular din zonă.

Ansamblul pictural al bisericii de lemn din Lipia este conceput sub forma unor icoane detașabile dispuse, pe iconostas, în două registre. În pictura din 1925, de o factură elevată, se manifestă predilecția pictorului Mazi-lescu — originar din Săpata — spre tonalități contrastante, efectul culorii fiind preferat detalierei formelor în realizarea portretelor sfinților.

Patrimoniul bisericii din Lipia cuprinde piese integrate perfect cadrului arhaic al construcției: icoane în care personajele sînt tratate frontal — conform canoanelor bizantine — caracterul grafic al imaginilor fiind evident. Din acest fond iconografic se remarcă, prin valoarea documentară, icoana Sfintei Filofteia în care se reproduce detaliat „biserica Domnească cea din orașu Argeș, în Țara Rumâniască”.

Piese de mobilier (stranele al căror spătar prezintă un decupaj în arcade semicirculare, sfeșnicele strunjite și pictate cu ornamente florale stilizate), fondul valoros de carte veche cu adnotări de interes documentar pentru determinarea perioadelor de restaurare a construcției și pentru stabilirea personalului deservent constituie un tezaur care se impune a fi valorificat.

Patrimoniul artistic al bisericii din Catane este substanțial îmbogățit prin creația zugravului Mărin Ion, semnat pe icoana împărătească Isus Deisis, datată 1838, care se dovedește posesorul unei cromatice ample precum și al unei accentuate tendințe de schematizare a personajelor, acordînd un rol preponderent în compoziție elementelor decorative.

Valorificarea monumentelor eclesiastice din Catane și Cotmeana reclamă stringent consolidarea și restaurarea picturilor murale afectate de seismul din 1977. Întrucît tendința de detașare a suportului de tencuială al picturii de pe pereții de lemn este tot mai pronunțată, orice tergiversare în inițierea unor acțiuni urgente de salvare va duce, iremediabil, la distrugerea acestor monumente și, implicit, la sărăcirea considerabilă a patrimoniului arhitecturii argeșene.

¹¹ Maria Goleșcu, *O fabulă a lui Esop în iconografia religioasă*, în „BCMI”, an XXVII (1934), fasc. 80, p. 73.

¹² Nicolae Iorga, *Ce este vechea noastră artă?*, în „BCMI”, an XXXV (1942), fasc. 113—114, p. 140.

BIBLIOGRAFIE SELECTIVĂ

- Aurelia Barco, Eugen Nedelcu, *Județul Argeș*, București, 1974.
Tancred Bănățeanu, Marcela Focșă, *Ornamentul în arta populară românească*, București, 1963.
Radu Crețeanu, *Bisericile de lemn din Muntenia*, București, 1968.
Documenta Romaniae Historica. B. Țara Românească, vol. I (1247—1500), București, 1966.
Maria Goleșcu, *O fabulă a lui Esop în iconografia religioasă*, în „BCMI”, anul XXVII (1934), fasc. 80.
I. Ionașcu, *Catagrafia Eparhiei Argeș la 1824*, București, 1942.
Nicolae Iorga, *Ce este vechea noastră artă?*, în „BCMI”, anul XXXV (1942), fasc. 113—114.
Gheorghe Vrabie, *Ornamentica populară*, în „Argeș”, anul IX (1974), nr. 2.