

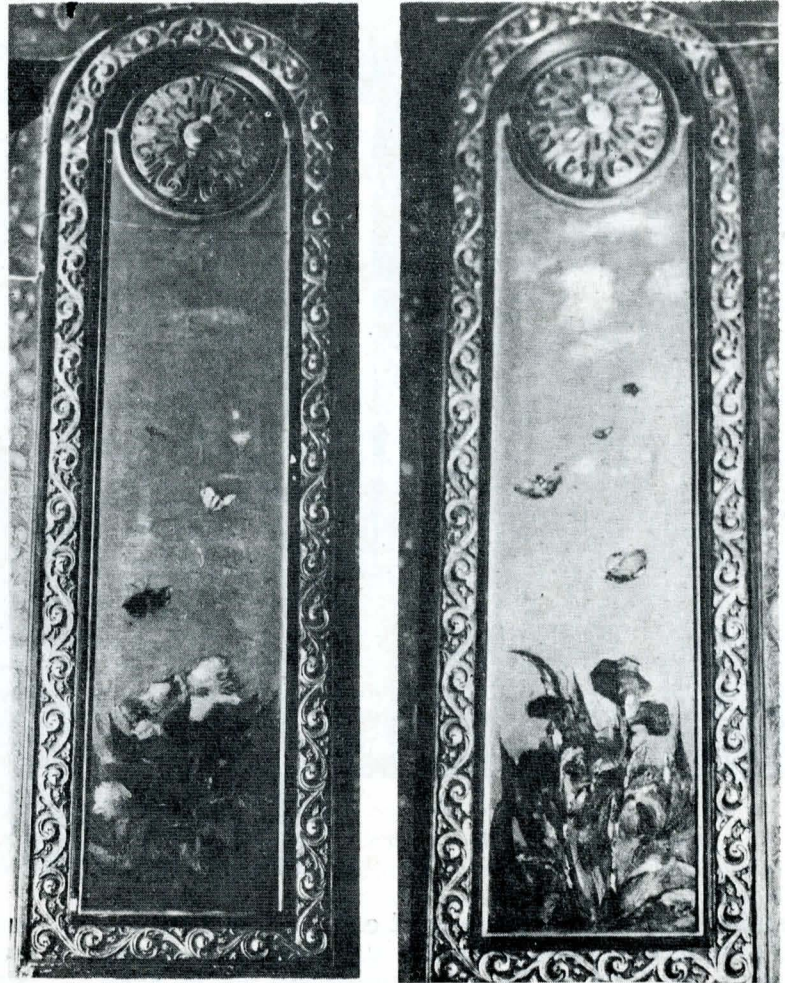
I. În anul 1913, criticul de artă Nicolae Petrașcu își construia o nouă locuință, mai spațioasă, vis à vis de prima<sup>1</sup>, pe B-dul Ana Ipătescu nr. 2 (fost Lascăr Catargi). Așa cum ne informează în volumul *Icoane de lumină* (Editura Minerva, București, 1977, pag. 86) casa a fost realizată de arhitectul Spiridon Cegăneanu, ținând seama de minuțioasele sale indicații. Tot din relatările sale din carte luăm la cunoștință că în vestibul se aflau „două

nică atât de caracteristică picturii lui G. Petrașcu.

În holul de la parter, de ambele laturi ale ușii care dădea în salon, se află două mari panouri decorative (ulei pe pânză maruflată, încadrate în rame din stuc auriu), redând flori și fluturași multicolori care zboară pe un cer luminos de vară. Deși nesemnate, iar proprietarul nu le amintește în cartea sa, cum nu pomenește nici de friza cu personaje (bassorelief), aflată pe peretele din dreapta



G. Petrașcu: *Primăvara*



G. Petrașcu: Panouri decorative

panouri față în față, de frate-meu pictorul (G. Petrașcu n.n.), unul înfățișând primăvara, o fată de țară cu o floare în mână și, cealaltă, o impresie după romanticul Mihai Viteazul al lui Lapatti“. Dacă ultimul panou se află în patrimoniul Muzeului de Artă al R.S.R., panoul „Primăvara“ (ulei pe pânză) se păstrează la locul indicat. El este realizat în tonuri pastelate, diafane, de roz și de verde, prin tușe ușoare și nu în tușe viguroase și împăstare, teh-

holului, deasupra scării care duce la etaj, paternitatea poate fi cert atribuită, după viziune și execuție, pictorului G. Petrașcu. Acestor decorații mai putem adăuga cele „cinci medalioane albe cu capete în mărime naturală înfățișând pe Eminescu de Georgescu, pe Mincu de Fritz Storck, pe Grigorescu de Georgescu, pe fratele meu pictorul de un coleg al lui și pe vărul meu dr. G. Petrașcu, de un danez“<sup>2</sup>, aflate în bibliotecă, cum știm tot

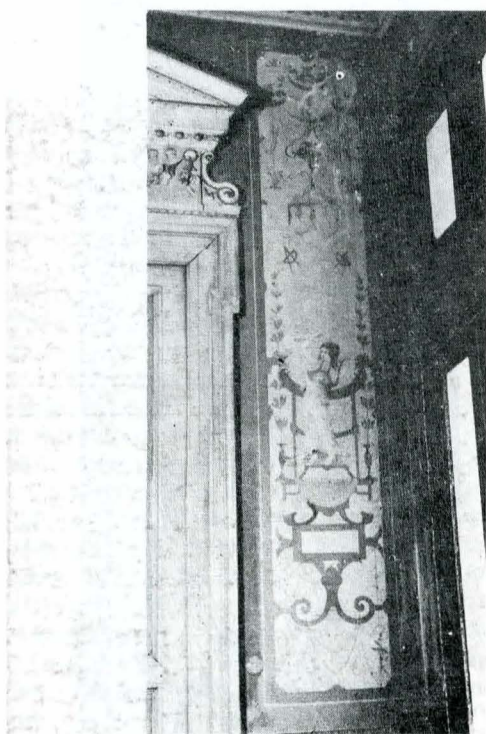
<sup>1</sup> Casa din Piața Romană nr. 1. Vezi Petre Oprea, *Case bucureștene de la sfârșitul secolului al XIX-lea*, în „Revista muzeelor și monumentelor“ — Monumente istorice și de artă, nr. 2, 1977.

<sup>2</sup> Probabil Carl Miles, pe care l-a cunoscut la Paris, în atelierul pictorului Kimon Loghi, prietenul acestuia.



Plafon hol, casă din str. Justiției nr. 70

Plafon hol, casa din str. Justiției nr. 40



Panouri decorative hol, casa din str. Justiției nr. 40



din relatarea autorului, proprietarul casei.

II. Entuziasmat de realizările din domeniul artelor decorative admirate la Expoziția universală de la Paris din 1900, tânărul negustor Alexandru Dumitrescu (1870—1907) își construiește, alături de casa părintească (str. Justiției nr. 40), o locuință în stil neoclasic, înfrumusețată la interior cu picturi.

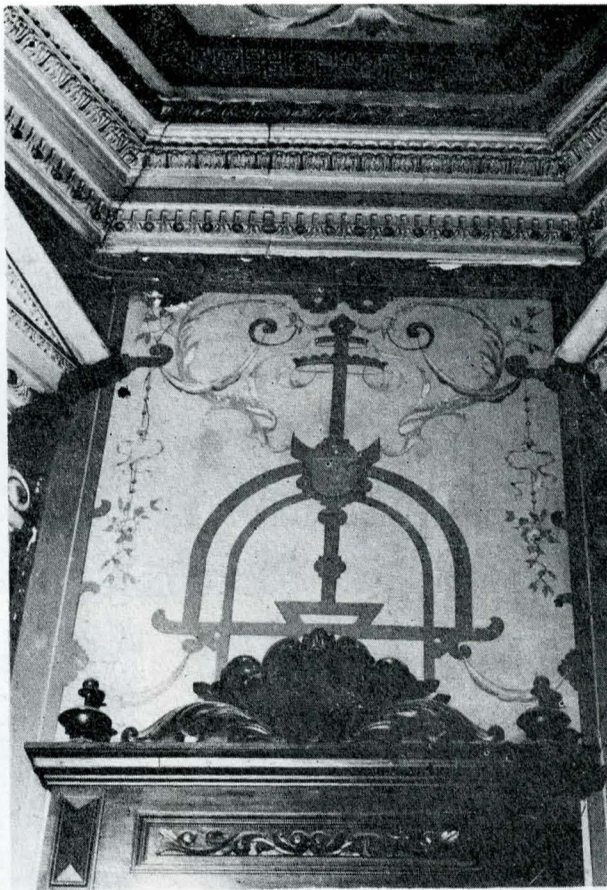
Din întregul ansamblu decorativ de altădată mai dăinuie în prezent doar picturile de influență italiană din hol și de pe două plafoane.

Holul, de formă dreptunghiulară, are pe plafon de-a lungul pereților o bandă îngustă cu motive geometrice după care tot restul spațiului este rezervat unei armonioase îmbinări de lujeri și flori într-un motiv „lambrequin“, specific secolului al XVIII-lea în variate nuanțe de maron, gravitând în jurul celor trei centre de atracție: cel central, o rozetă cu motive florale (stucatură), și, de o

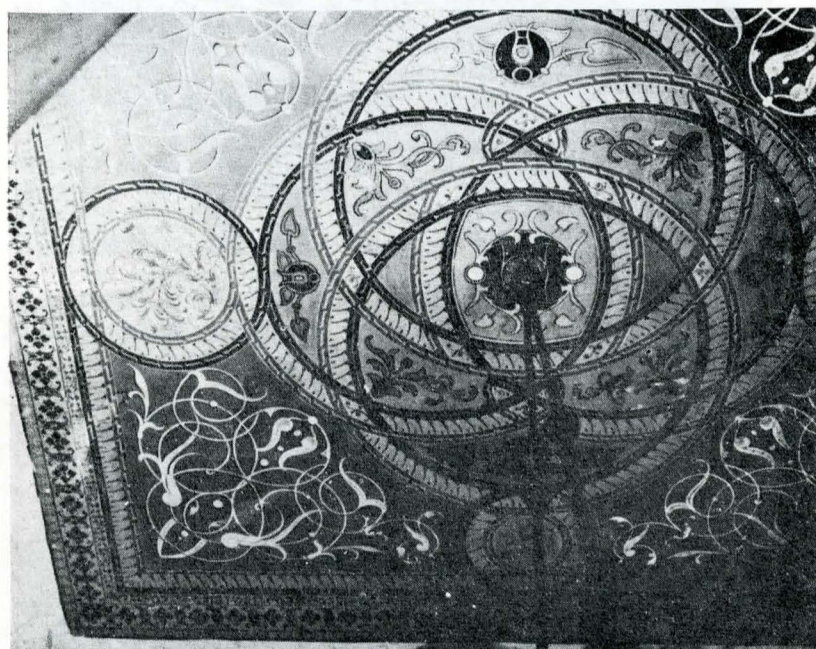
parte și de alta a acesteia, dispuse pe axul încăperii, două mici medaliaoane. Unul înfățișează un băiețel nud alergând cu un evantai în mîna dreaptă, celălalt o fetiță îmbrăcată într-o rochie de voal albastru și care ține în ambele mîini un manșon.

Doar trei pereți ai holului sînt decorați cu picturi, deoarece vestibulul este despărțit de hol printr-un perete de glasvand cu geamuri pictate cu motive geometrice în ulei. Pe peretele din dreapta intrării, spațiul dintre glasvand și prima ușă este pictat. Panoul are la centru un personaj feminin, îmbrăcat într-o rochie de voal, care cîntă la harpă, stînd pe o fantezistă structură de feronerie, înconjurată de ghirlande din mlădițe cu frunze, muguri și flori, diverse candelabre stilizate amintind motivele decorative din repertoriul renascentist.

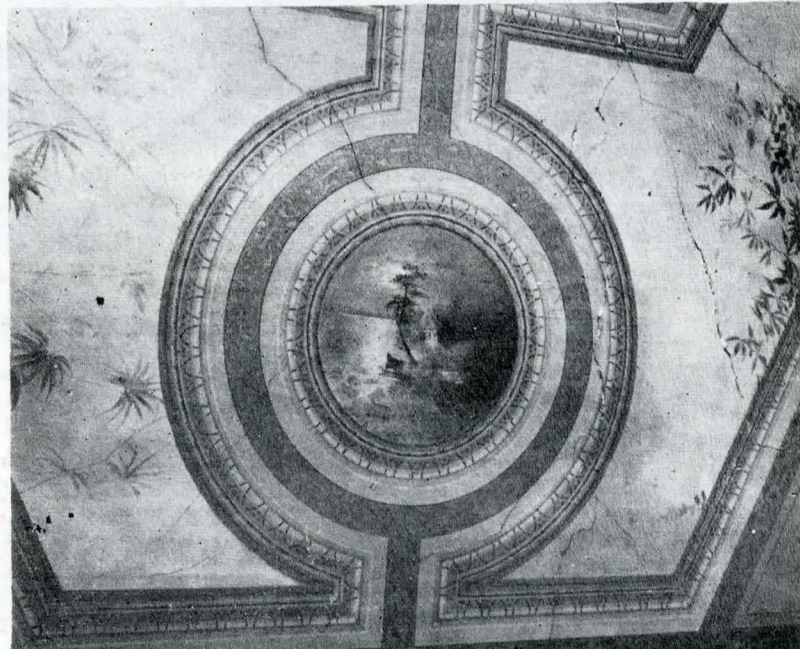
Aceleași elemente decorative le întîlnim și în panoul pandant, aflat pe peretele din stînga intrării, cu



Panouri decorative hol, casa din str. Justiției nr. 40



Plafonul „Camerei turcești“, casa din str. Justiției nr. 40



Plafonul fostului salon, casa din str. Justiției nr. 40

excepția personajului de la centru, tot feminin, care reprezintă o tânără fată într-un costum rustic.

Panoul aflat între a doua ușă din dreapta și perețele din fund este, de asemenea, compus asemănător celorlalte două panouri: un cadru de feronerie, candelabre, mlădițe, iar la centru o femeie înfășurată într-un voal, cîntînd la trompetă. Pandant, pe perețele opus, un panou cu aceleași elemente decorative, în schimb femeia dansează.

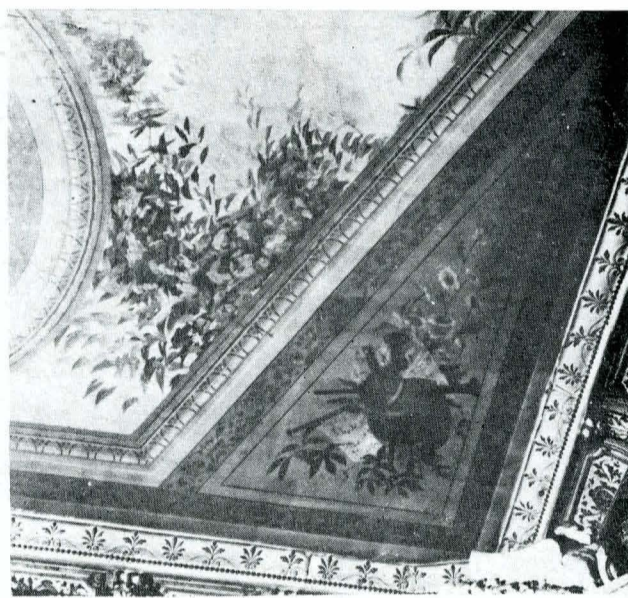
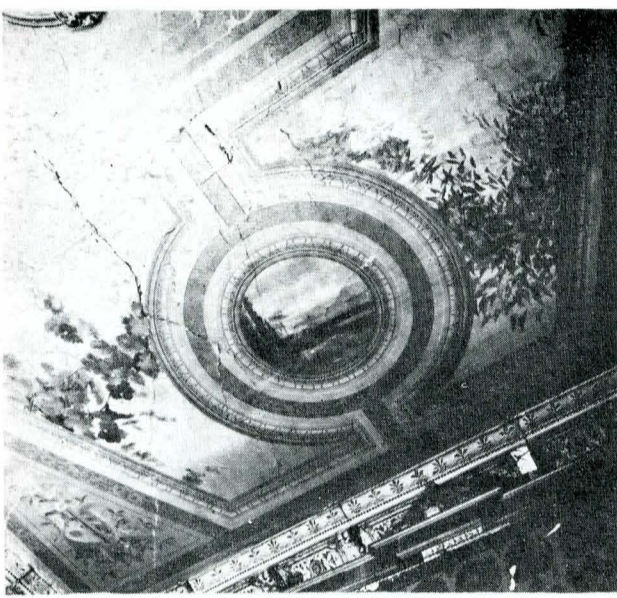
Pe perețele din fundul holului se află montată o mare oglindă încadrată de o ramă sculptată în lemn, extrem de lată, placată pe ușa ce dă spre coridorul dinspre atenanse, și rolul ei este nu numai de a masca această trecere, ci și de a crea iluzia unui spațiu mult mai mare în adîncime. Spațiul de deasupra oglinzii pînă la tavan este ornamentat cu imitații de feronerie, avînd surmontate un ecuson și o coroană cu elemente heraldice.

Fondul întregului ansamblu (plafon și pereți) este

ocru deschis, iar conturul feroneriei, al ghirlandelor, al lampioanelor, în diferite nuanțe de ocru deschis. Florile și rochiile femeilor în culori deschise — roșu, roz, verde, albastru — impun o notă de veselie, încadrîndu-se armonios ansamblului.

În prima încăpere din stînga holului, altădată avînd destinația de „cameră turcească“, plafonul este ornamentat cu motive geometrice — cercuri concentrice pictate într-un colorit excesiv de viu (roșu, aur, cobalt și maron) — ce amintesc pe cele folosite în ceramica orientală.

Mai interesantă este pictura plafonului din prima încăpere din dreapta holului. Decorația lui este alcătuită dintr-un hexagon avînd două laturi pe pereții laterali intrării și cîte un panou triunghiular la cele patru colțuri ale încăperii. Panoul hexagonal are la centru o mare rozetă (stucatură) încadrată, la distanțe egale, de două medalioane, înfățișînd fiecare un peisaj mediteranean, înconjurat de o luxuriantă vegetație. Cele patru panouri triunghiulare prezintă aceeași decorație: un trofeu cu



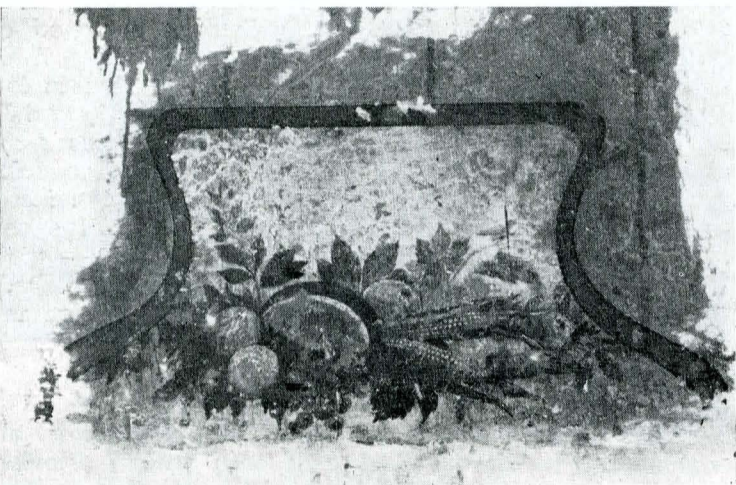
Plafonul fostului salon,  
casa din str. Justiției nr.  
40



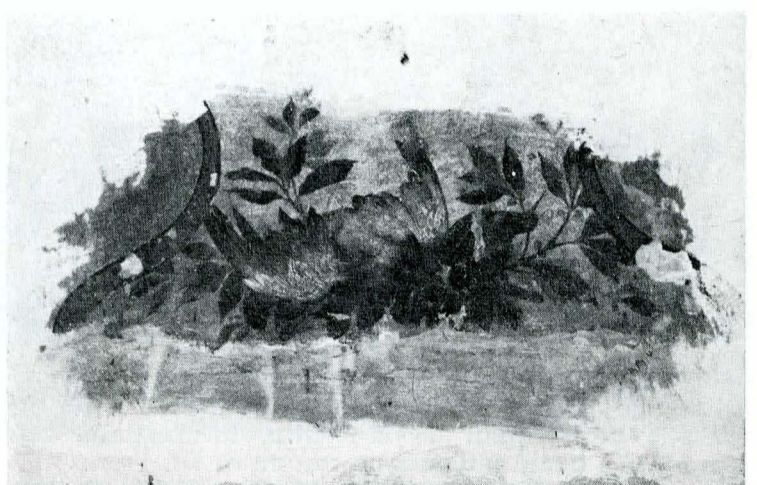
Scenă galantă, casa din Calea Griviței



Panou decorativ, *Primăvara*, casa din Calea Griviței



Panou decorativ, *Vara*, casa din Calea Griviței



Panou decorativ, *Toamna*, casa din Calea Griviței

instrumente muzicale (trompetă, mandolină etc.) și buchete mari de flori. Faptul că medalioanele sînt de mici dimensiuni, iar peisajele sînt lucrate minuțios, ca niște miniaturi, ele nu sînt lizibile cu ușurință privitorului, însă. În ansamblu, decorația plafonului este unitar realizată compozițional și este de un efect coloristic.

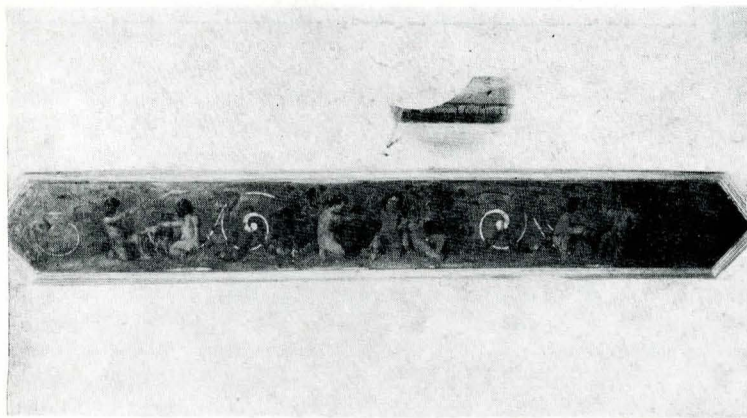
Echipa de pictori care a executat ansamblul decorației interioare dă dovadă că stăpînea bine meșteșugul și, credem, că era alcătuită din meșteri italieni.

III. Concurența, spiritul comercial, dorința de a crea un confort mai exigent cu gustul artistic au determinat pe proprietarul hotelului Grivița (Calea Griviței nr. 102), construit la sfîrșitul secolului trecut, să-i decoreze interioarele cu picturi. Reamenajările din 1982 au scos la

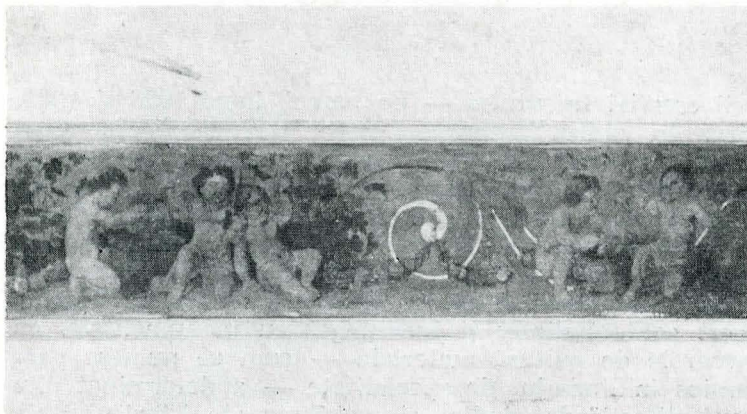
iveală, pe alocuri, de sub succesivele tencuieli, urme de pictură, din care n-au putut fi salvate decît parțial cîteva dintre panourile ce împodobeau holul de la parter.

Pe peretele de deasupra scării ce duce din hol la etaj se află o scenă galantă, de mari dimensiuni, cu două personaje îmbrăcate în costume franțuzești de la sfîrșitul secolului al XVIII-lea, plimbîndu-se pe marginea unei ape, subiect avînd ca sursă de inspirație opera lui Boucher.

Trei cartușe pictate pe zid deasupra ușilor ce duceau spre restaurant înfățișează fiecare cîte o natură statică cu fructe, pești și păsări, referindu-se la cîte un anotimp: o compoziție alcătuită din doi pești, cîteva lămii și crengi de măsline — primăvara; alta aceleași crengi



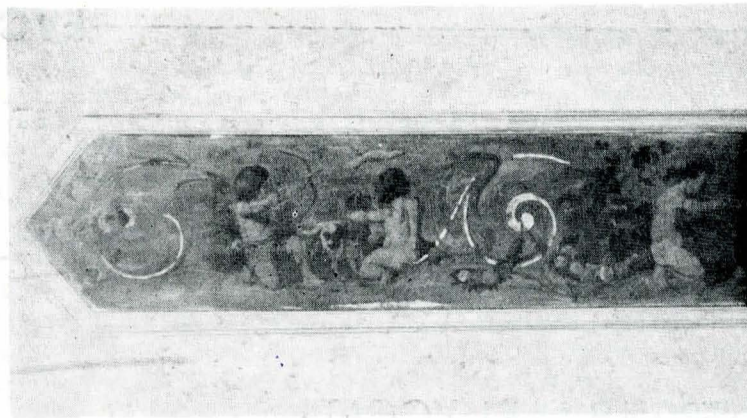
Friză decorativă, *Toamna*, casa din str. Sf. Ioan Nou nr. 33



de măslin și vînat — toamna; iar a treia reunește diverse fructe autohtone: mere, pere, pepene verde, porumb — vara.

O compunere echilibrată, un colorit cald, armonios, denotă din partea artistului executant stăpînirea meșteșugului și aplicarea justă a legilor artei decorative, chiar dacă aceste scene, ca și cea galantă, au ca sursă de inspirație tot opera lui Boucher.

IV. Casa cu două niveluri a generalului Mavros Nicolae (1782—1868), pasionat colecționar de antichități și numismatică, care a donat cea mai mare parte din co-



lecție Muzeului Național din București, se bucură la sfîrșitul veacului trecut de renumele de a avea una dintre cele mai reușite decorații interioare cu stucaturi și picturi (str. Sf. Ioan Nou nr. 33). Construită în deceniul al șaptelea al secolului al XIX-lea, clădirea a suferit, de-a lungul existenței sale de peste un veac, mai multe transformări și numeroase reparații. Drept urmare, după cel de al doilea război mondial și pînă la demolarea ei, în urma seismului din martie 1977, din decorația inițială se mai păstra, într-o stare avansată de deteriorare, doar cea de pe plafonul salonului mare.

De formă dreptunghiulară, plafonul era ornamentat cu o bogată decorație lucrată în stucatură, redînd motive geometrice și vegetale, în cadrul căruia își găseau locul patru frize pictate, dintre care doar de două avem cunoștință din fotografii. Fiecare friză, simbolizînd un anotimp, înfățișează cîte șapte copii plasați în trei grupe (unul central alcătuit din trei personaje) care se îndeletnicesc cu diverse acțiuni (țîntesc cu arcul, fac un om de zăpadă, se trag cu sania, store struguri etc.). După costumația unora dintre copii, îmbrăcați ca mășcarici, rezultă că meșterul era german și s-a inspirat din mitologia greco-romană prin filiera școlii decorative italiene.

Plafonul este o realizare decorativă interesantă de epocă întrucît ne prezintă încercarea artistului de a prezenta o îmbinare eclectică, hibridă, între decorația autohtonă, în stuc, de influență constantinopolitană, și pictura de influență occidentală, în speță cea italiană.