

CONTRIBUȚII LA CUNOAȘTEREA EVOLUȚIEI URBANISTICE A ORAȘULUI SUCEAVA ÎN SECOLELE XIV—XX

EMIL IOAN EMANDI

Prin scrisoarea pe care, la 10 februarie 1388, voievodul Petru I Mușatinul o scria suzeranului polon, în legătură cu împrumutul pe care acesta i-l solicitase¹, orașul Suceava intra în istoria scrisă a românilor. În lungul vremii, cronicari și istorici s-au aplecat de multe ori asupra trecutului mai apropiat sau mai îndepărtat al orașului, dar problemele care ne preocupă aici au fost foarte puțin cercetate².

În momentul de față, datorită posibilității de a utiliza concomitent izvoarele arheologice³, relațiile călătorilor străini și izvoarele cartografice, a devenit posibilă conturarea

am socotit că acest moment aniversar este binevenit pentru abordarea unor probleme atât de complexe.

Cantitatea destul de modestă de date, care ne stau la dispoziție, ne-a impus abordarea problemei atât prin metode sincronice de analiză cât și diacronice de reconstituire a aspectelor constitutive ale urbanisticii sucevene. Cum principiul de bază aplicat în cercetarea noastră a fost trecerea centrului de greutate de la concepția morfologică la cea funcțională, funcția, în cazul de față, este *profesiunea exercitată de oraș*, adică funcția sub care el apare din exterior. De aceea, vom



Fig. 1. Reconstituirea unei străzi cu arhitectură din sec. XIX din Suceava.

unei imagini veridice și aproape complete a întinderii și structurii urbanistice a orașului Suceava, în lungul veacurilor, și

¹ M. Costăchescu, *Documente moldovenești înainte de Ștefan cel Mare* II, Iași, 1932, p. 604.

² D. Ciurea, *Date și sublinieri privind Suceava în sec. XV—XVII*, în „Anuarul Institutului de istorie și arheologie „A. D. Xenopol”, III, Iași, 1966, pag. 195—200; Ioan Caproșu, *Vechea catedrală mitropolitană din Suceava*, Iași, 1980, p. 1—36 (vezi cap. Suceava — reședință domnească); Șt. S. Gorovei, *Note de istorie medievală suceveană*, în „Suceava”, Anuar X, 1983, p. 187—227; Emil I. Emandi, Eusebie Lateș, Ștefan Ceașu, C. Rabiniuc, *Evoluția urbană a orașului Suceava (sec. XIV—XX)*, în „Arhitectura”, nr. 5, 1984, p. 25—33.

³ Mircea D. Matei, *Contribuții arheologice la istoria orașului Suceava*, Buc., 1963; idem, *Studii de istorie orășenească medievală (Moldova sec. XIV—XVI)*, Suceava, 1970.

reține, aici, ca funcții urbanistice principale, pe de-o parte, numai pe cele care explică existența și dezvoltarea orașului, iar, pe de altă parte, pe cele care decurg din aducerea resurselor necesare vieții orașului, din zona hinterlandului, lărgită, ulterior, prin cuprinderea și a alteia, pe care o stimulează prin activitățile lui comerciale. În cazul acesta, funcția *comercial-meșteșugărească* a orașului, strâns legată de organizarea *pieței de schimb* (interne) și de participarea la *comerțul de tranzit*, a impus, în mod firesc, constituirea treptată a *așezării* (la intersecția drumurilor comerciale internaționale)⁴.

⁴ Constantin C. Giurescu, *Tirguri sau orașe și cetăți moldovene*, Buc., 1967, p. 68—79.

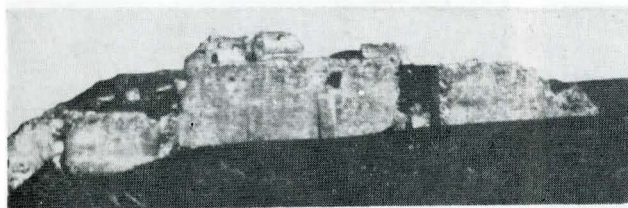


Fig. 2.3. Cetatea de Scaun în anii 1895—1904.

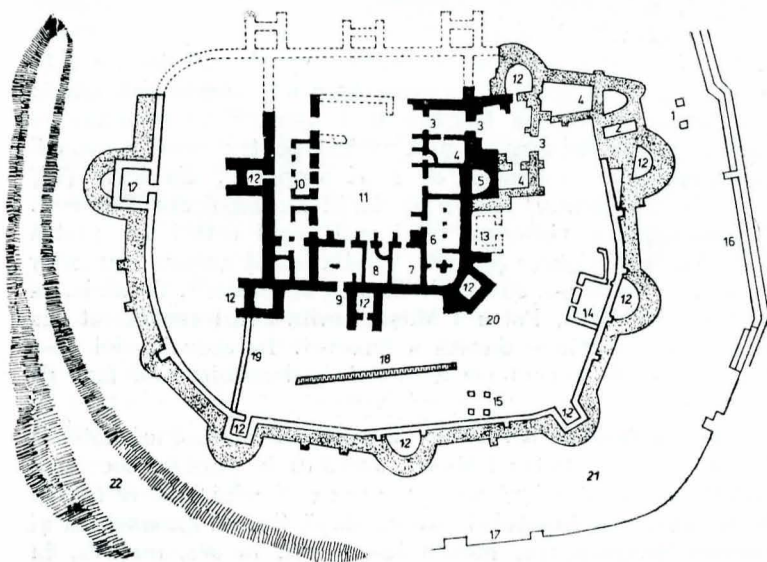
Fig. 4. Cetatea de Scaun în anii 1960—1970

Fig. 5. Cetatea de Scaun. Planul.

LEGENDĂ

- Faza Petru Mușat
- Faza I Ștefan cel Mare
- ▨ Faza II Ștefan cel Mare
- ▤ Zid. Alexandru cel Bun
- ▥ Ziduri prăbușite
- 1. Stilpi de la podul de intrare
- 2. Capcană
- 3. Porți de intrare

- 4. Cameră de gardă
- 5. Capelă (absidă)
- 6. Hala de sus (depozit)
- 7. Baia
- 8. Închisoare
- 9. Prima intrare în cetate
- 10. Hala de jos (pivniță)
- 11. Curte interioară
- 12. Bastion
- 13. Monetărie din secolul al XVII-lea
- 14. Pulberărie
- 15. Loc de execuție
- 16. Contraescarpă
- 17. Contraescarpă prăbușită
- 18. Zid din vremea lui Alexandru cel Bun
- 19. Ziduri din prima fază de construcție în vremea lui Ștefan cel Mare
- 20. Curte exterioară
- 21. Șanț de apărare
- 22. Val de apărare artificial



pe un teren impropriu exploatărilor agricole. Trăsătura de bază a acestei funcții este constituită de importanța primordială a activităților economice (secolele XV—XVI), decăderea procesului de producție și desfacere (secolele XVII—XVIII), care implică, inevitabil, în cazul orașului Suceava, degenerarea și uneori dispariția unor structuri urbane, indiferent de prezența altor instituții feudale.

I. Evoluția așezării spre funcția de oraș (circa 1300—1388)

Perioada se caracterizează prin: trecerea de la o așezare rurală la una de tip urban și de la forme arhaice de producție la forme mai evolute și grupat-organizate. Toate aceste transformări s-au petrecut pe un fond etno-demografic local, la care s-au adăugat, treptat, elementele străine, dintre care cel armean a jucat un rol important, indisolubil legat de istoria orașului. Inițial o așezare cu o poziție geografică avantajoasă instalării unei rețele de drumuri de importanță comercială majoră (în etapa următoare de evoluție a orașului sînt pomenite în zonă drumul Moldovenesc, drumul Lembergului, drumul Hotinului, drumul Mare ce mergea spre Cîmpulung, drumul Sucevei, drumul ce vine de la Suceava)⁵, Suceava adăpostea, înainte de a deveni reședință domnească, un nucleu politic. Probabil tot în această perioadă, ea juca un rol important ca târg periodic („tîrg de vale”), pentru satele din jurul său (pe o rază de aproape 21 km față de Suceava, s-au cartat aproape 70 de așezări menționate documentar la sfîrși-

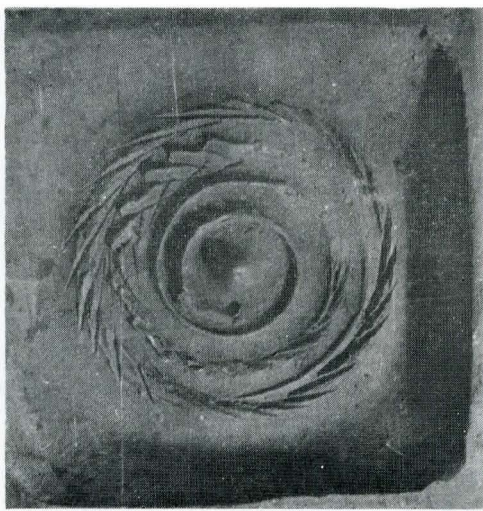
tul secolului al XIV-lea și începutul celui următor)⁶. Așa după cum au demonstrat-o cercetările arheologice⁷ din zonă, în cursul primei jumătăți a secolului al XIV-lea, la Suceava se petrecea un fenomen de ordin economic și politic deosebit calitativ, ceea ce restrînge teritorial spațiul locuit la circa 3—4 ha, punîndu-se astfel bazele unui început de *aglomerare a locuirii* (arheologic s-a constatat că, pe o rază de 300 m, în jurul bisericii Mirăuți se concentrează cea mai densă locuire din prima și a doua jumătate a secolului al XIV-lea) și, implicit, de apărare a acesteia prin ridicarea în jurul său a unei *fortificații cu palisadă* și șanț de apărare (în cazul de față așezarea îndeplinea pe lîngă funcția de târg și una militară — centrul unei formațiuni politice)⁸. Această fază o putem socoti *preurbană*, cînd așezarea de la Suceava avea o suprafață de circa 100 000 m.p., pentru care putem avansa, cu titlu de ipoteză, o populație de circa 600 locuitori (am avut în vedere media de teren pentru o casă cu curte de 800 mp) — ceea ce revenea pentru Suceava secolului al XIV-lea circa 100—120 de case. Arheologic, densitatea maximă s-a întîlnit în jurul bisericii Mirăuți, unde stratul de cultură materială din secolul al XIV-lea este foarte gros în comparație cu periferia așezării din aceeași perioadă.

⁵ M. D. Matei, *Observații în legătură cu raporturile economice dintre orașele medievale și satele situate în împrejurimile acestora*, în „SCIVA”, 29, 1978, 3, p. 374 și urm.; Aristide Ștefănescu, Emil I. Emândi, *Raporturile dintre oraș și sat în evul mediu*, în „RMM”, nr. 12, 1985, p. 86 și urm.

⁷ Mircea D. Matei, *Aspecte particulare ale formării orașului medieval Suceava*, în „Revista de istorie”, 34, 1981, 12, p. 2254 și urm.

⁸ Idem, *Premisele formării orașului medieval Suceava și rolul așezării pînă la mijlocul secolului al XIV-lea*, în „SCIVA”, 28, 1977, 1, p. 82.

⁵ Emil Diaconescu, *Vechi drumuri moldovenești*, Iași, 1939, p. 22—39.



II. Etapa urbană: funcția comercial-meșteșugărească (1388—1650)

Mutarea centrului politic de la Siret la Suceava a fost însoțită, în paralel, de extinderea orașului și de o creștere a numărului de locuitori. Printre măsurile luate de Petru I. Mușat a fost și aceea de regândire a spațiului urban, o dată cu venirea sa la Suceava, în noua reședință domnească, adică: a renunțat la vechea fortificație a așezării premușatine, a umplut șanțul de apărare și a ridicat pentru nevoile proprii ale domniei o construcție de mari proporții, din lemn (19/6 m), de fapt *primul nucleu al Curții Domnești din Suceava*⁹. Concomitent cu ridicarea celei mai vechi cetăți din piatră de la Suceava, *Cetatea Șcheia*¹⁰, imediat după aceasta sau chiar în paralel cu ea s-a construit *Cetatea de Scaun*¹¹, de unde, la 10 februarie 1388, Petru I Mușat emite actul considerat cea mai veche mențiune datată a Sucevei. În cadrul celei de-a doua etape de dezvoltare a orașului, deosebit trei faze de evoluție.

Prima fază de dezvoltare urbanistică a orașului datează din perioada lui Petru I Mușat, adică de la sfârșitul secolului al XIV-lea, când orașul Suceava avea ca limită zona ce începe de la marginea Șipotului, trecea după Curtea Domnească și biserica Sf. Dumitru, încheindu-se apoi, în arc, undeva, în apropierea râului Suceava. În acest perimetru delimitat, ce îngloba o suprafață de circa 350.000 mp, avem *partea cea mai veche a târgului Suceava*, ce s-a încheiat la intersecția unor căi de tranzit de primă importanță în evul mediu. Această convergență de drumuri a făcut din orașul Suceava punctul de trecere obligatorie pentru toate sau pentru cele mai multe și valoroase mărfuri comercializate în Moldova sau tranzitate pe teritoriul ei. Înflorirea meșteșugurilor, sprijinită de existența unei *piețe de schimb formată* în jurul Curții domnești, a favorizat și restructurat, în același timp, zonele rezidențiale fie de locuit, fie destinate practicării unor activități economice specifice orașelor din evul mediu. În această fază de evoluție, centrul de greutate economică (comercial mai ales) se mută din jurul bisericii Mirăuți în jurul Curții domnești. În marginea orașului, descrisă mai sus, mai ales în partea sudică (sectorul Șipot)¹², descoperirile arheologice de la sfârșitul secolului al XIV-lea au pus în evidență existența meșteșugarilor care practicau olăritul.

Ca și la „Șipot“, în împrejurimile Curții domnești erau concentrate locuințele-atelier ale unor meșteri-fierari¹³. Observațiile arheologice au relevat, de asemenea, în zona perife-

rică, delimitată mai sus, existența unui strat de cărbune și cenușă, nivel ce provenea de la activitățile meșteșugărești ce erau amplasate topografic la marginea orașului.

Cea de-a doua fază de evoluție a ansamblului urban medieval Suceava este marcată, în plan teritorial, prin modificările constructive ce s-au produs, începând cu prima jumătate a secolului al XV-lea. Înflorirea activității meșteșugărești și a comerțului, în secolul al XV-lea, s-a reflectat în structura parcellară internă a zonei cuprinse între Curtea domnească, biserica Mirăuți și biserica Sf. Dumitru (această exploatare a vadurilor comerciale, în care activitatea de negoț se concentrează pe o lungime limitată, oferind cumpărătorilor maximumul de mărfuri, se întâlnește și în alte orașe de importanță economică din Moldova)¹⁴, în extinderea zonei meșteșugărești, precum și prin extinderea teritorială a orașului, fenomene ce au putut fi surprinse atât arheologic cât și documentar. Până în a doua jumătate a secolului al XVI-lea, Suceava a fost reședința domnească preferată a domnitorilor, *scaun de judecată domnească* (atribut de primă importanță în organizarea vieții orășenești medievale)¹⁵, *centru religios* (Mitropolia Moldovei)¹⁶, *vamal* (prin documentul de la 6 octombrie 1408 dat de Alexandru cel Bun se acorda negustorilor din Liov o serie de drepturi comerciale, iar Suceava primea dreptul de a lua vama principală și devenea oraș-depozit)¹⁷ precum și locul unde activitatea *sfatului domnesc* s-a desfășurat preponderent pe tot parcursul secolelor XV—XVI¹⁸. Pentru cea de-a doua fază de evoluție a orașului,

¹⁴ Eugenia Greceanu, *Ansamblul urban medieval Botoșani*, Buc., 1981, p. 48 și urm.; Pierre Guillaume Jean-Pierre Pousson, *Démographie historique*, Paris, 1970, p. 43.

¹⁵ D. Ciurea, *op. cit.*, p. 196.

¹⁶ I. Caproșu, *op. cit.*, p. 84.

¹⁷ C. C. Giurescu, *op. cit.*, p. 121—125.

¹⁸ Vasile Neamțu, *Stabilirea capitalei Moldovei la Iași*, în *Analele științifice ale Universității „Al. I. Cuza”*, secția III, t. XIV, Iași, 1968, p. 111—123.

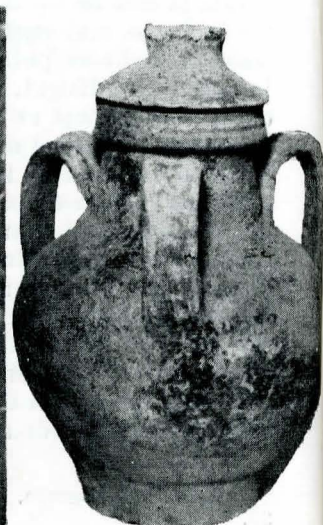
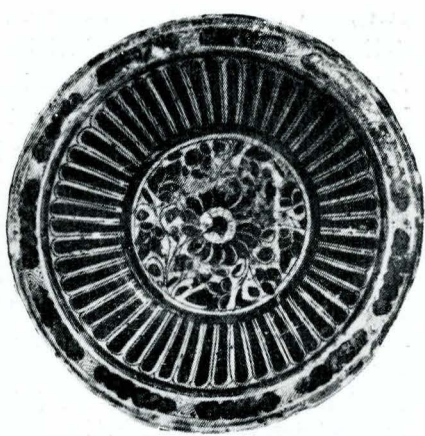


Fig. 6—9. Curtea Domnească. Cahle de sobă reprezentând cerbul, rozeta festonată, Sf. Gheorghe, arcușul, descoperite în locuințe incendiate (1476)

Fig. 10. Vas cu capac (sec. al XV-lea).



limitele vetrei sînt marcate de șanțul de apărare din prima jumătate a secolului al XV-lea¹⁹, limite ce au fost surprinse în zona grădinii Mitropoliei Sf. Ioan, apoi pe aliniamentul fostului teatru de vară, prin spatele Liceului „P. Rareș”, pe latura de vest a Liceului „Ștefan cel Mare” și se închidea spre valea râului Suceava. Acest arc de cerc cuprindea o suprafață de 1 080 000 mp. Dacă admitem media de 800 mp teren de fiecare casă cu curte, constatăm că pentru Suceava secolului al XV-lea avem circa 1000—1500 de case, cu o populație (pentru fiecare casă s-a luat media de 5 persoane) ce putea atinge cifra de cca 5000—7500 de persoane. Pe această suprafață bine delimitată, s-a dezvoltat un adevărat țesut urban. Acesta s-a realizat mai ales în jurul Curții domnești, pe care Alexandru cel Bun, a refăcut-o din piatră și a extins-o. În zona Curții domnești, clădire impunătoare, din piatră, au început să se contureze locuințele slujitorilor, destul de modeste, precum și locuințe mai spațioase din lemn, care, prin bogăția materialelor descoperite și a tehnicii lor de construcție, nu pot fi atribuite decât unui patriciat orașenesc destul de bogat (unele locuințe erau prevăzute cu beci). În temeiul acestor realități economice, acum apar pentru prima dată menționate documentar primele elemente de tramă stradală: ulița ce duce drept la Cetate (1448) și ulița rusească (1481)²⁰.

Tot în această perioadă (secolul al XV-lea), avem și primele descrieri ale orașului (1476) care „era înconjurat cu șanțuri și palisade. Casele și bisericile erau de lemn și acoperite cu șindrilă. Numai castelul Sucevei era clădit din piatră și tencuiă, pe o coastă în afara orașului”²¹. Cercetările arheologice au confirmat, de altfel, pentru secolul al XV-lea, existența a trei tipuri de locuințe civile; locuința semiadincită, locuința de suprafață și locuința de suprafață cu pivniță. Primul tip de locuințe era mai frecvent la periferia orașului. În zona centrală, cuprinsă între Curtea domnească și biserica Sf. Dumitru, s-au descoperit mai ales locuințe de suprafață cu pivniță pentru depozitarea mărfii, ele aparținând, desigur, negustorilor. De asemenea, tot arheologic s-a constatat că la circa 400—500 m de Curtea domnească pe laturile de sud și vest ale orașului, în apropierea șanțului de apărare din prima jumătate a secolului al XV-lea, erau amplasate cuptoarele de ars vase ceramice și locuințele ateliere ale unor meșteri fierari²². Constatările arheologice pentru secolul al XV-lea, privind urbanistica orașului, sînt confirmate și de documen-

tele scrise. În 1449, sînt amintite casele lui Gh. Heregar „pe care singur am dobîndit în corn la Suceava”²³; Mănăstirea Moldovița stăpînea, la 1448, cîteva case în „ulița ce duce drept la Cetate”²⁴, ea beneficiind de scutiri din partea domniei. Dintre monumentele religioase de epocă, în afara bisericii Mirăuți (1380—1390)²⁵ și a mănăstirilor Sf. Dumitru și Adormirea Maicii Domnului²⁶, s-au semnalat arheologic două biserici romano-catolice²⁷: una își încetează existența la începutul secolului al XV-lea (lingă biserica Sf. Dumitru), iar cea de-a doua, construită din piatră în a doua jumătate a secolului al XV-lea, era situată la 150 m nord-est de biserica Sf. Dumitru și identificată cu Buna-Vestire din fața pieței²⁸. Tot pe cale arheologică s-a dezvelit în zona „Șipot” o biserică ortodoxă identificată cu biserica Sf. Vineri²⁹. Documentar, sînt menționate, la 1461, două biserici, din care una „au arsu atunci cînd au arsu și biserica cea dinaintea tîrgului Sucevii, ce s-a aprins de tunet, mai la vale de Sfîntul Atanasie”³⁰.

În grădina palatului (Curții domnești) dăinuia o mică biserică catolică, atribuită de Paolo Bonnicio (1632) lui Ștefan cel Mare³¹, care ar fi fost ctitorul ambelor biserici catolice existente atunci în Suceava: „una pentru popor” (biserica Buna-Vestire) și „alta înăuntrul Curții domnești pentru doamna sa și pentru slujitorii ei”. (identificată cu biserica Sf. Sacrament sau Sf. Treime).

Structura urbanistică și înfățișarea fizică a orașului nu pot fi complete dacă nu se iau în considerare și unele aspecte legate de dezvoltarea și diversificarea meșteșugurilor, menționate destul de frecvent în izvoarele documentare. Este de

²³ M. Costăchescu, *op. cit.*, II, p. 336

²⁴ D.R.H., A., Moldova, I, Buc., 1975, p. 392.

²⁵ Lia Bătrina, Adrian Bătrina, *Contribuții arheologice la cunoașterea primului lăcaș al Mitropoliei Moldovei; biserica Mirăuților din Suceava*, în „Cercetări arheologice”, V, Buc., 1982, p. 215—224.

²⁶ M. D. Matei, Al. Rădulescu, Al. Artimon, *Bisericile de piatră de la Sf. Dumitru din Suceava*, în „SCIV”, 20, 1969, 4, p. 541 și urm.; P.S. Năsturel, *D'un document byzantin de 1395 et de quelques monastères Roumains*, în „Travaux et Mémoires”, 8, Paris, 1981, p. 340—347.

²⁷ *Ibidem*.

²⁸ Șantierul arheologic Suceava, în „Materiale”, V, Buc., 1959, p. 607—608 (fig. 9)

²⁹ Șantierul Suceava, în „Materiale”, VI, p. 687 (fig. 5).

³⁰ D.R.H. A., Moldova, II, Buc., 1976, p. 142—144.

³¹ *Călători străini ...*, V, Buc., 1973, p. 25.

¹⁹ Elena Busuioc, *Șanțul de apărare al orașului Suceava în sec. al XV-lea*, în „Materiale”, IX, 1970, p. 401—407.

²⁰ D.R.H., A. Moldova, I, Buc. 1975, p. 392; C. C. Giurescu, *op. cit.*, p. 282

²¹ *Călători străini despre țările române*, I, Buc., 1968, p. 137.

²² Mircea D. Matei, *Contribuții ...*, p. 84

Fig. 11—13. Vase de ceramică smălțuită și nesmălțuită, descoperite într-un depozit datat în jurul anului 1485.

Fig. 14. Sigiliul orașului Suceava pe un document emis în anul 1782, cu pecetea din 1487.

Fig. 15. Jilț domnesc de piatră cu stema Moldovei (sec. al XVI-lea) descoperit în zona mănăstirii Sf. Ioan.





Fig. 16. Biserica Sf. Dumitru (1534—1535) ctitorie a lui Petru Rareș.

bănuie că o parte din meșteșugarii-negustori își aveau locuințele în „inima târgului“, în continuarea dughenii de la stradă, în încăperi înșirate pe una din laturile lungi ale străzii. Existau, de asemenea, și meșteri fără dugheană. Negustorii locuiau, uneori, în aceeași clădire cu dugheana, dar cei mai de frunte își aveau locuințele în zona centrală pe „ulița“ mare — boierească, mai târziu zisă „domnească“³². Cea mai veche mențiune documentară pentru Suceava, legată de practicarea unui meșteșug, datează de la 1402, când este menționat Ioan Cizmarul din Suceava (de fapt documentul consem-

³² N. Iorga, *Documente privitoare la familia Callimachi*, I, Buc., 1902, p. 585—586.

Fig. 17. Biserica Sf. Gheorghe a mănăstirii Sf. Ioan (1516—1525), ctitoria lui Bogdan cel Orb și a lui Ștefăniță Vodă.



nează o stare mai veche, din 1392)³³. Tot în domeniul prelucrării și comercializării pieilor crude sînt amintiți negustorii armeni, Suhac și Agopșea, meșteșugarii blănari Iacob și Sarkis și curelarii Ioan și Ștefan³⁴. Dintre alte categorii de meșteșugari existenți în oraș, consemnați în izvoarele scrise, amintim: țesători, berari, croitori, măcelari, „surari“, „bănari“, bărbieri, sculptori în piatră, dulgheri, brutari, zugravi³⁵.

Dezvoltarea meșteșugurilor și diversificarea acestora au impus organizarea lor pe linie profesională. Astfel, se consideră că Ioan curelarul din Suceava, menționat la 1472, este primul reprezentant al unei asociații a curelarilor din orașul Suceava³⁶.

Cele patru incendii din secolul al XV-lea (1445, 1476, 1485, 1497)³⁷, care au afectat serios construcțiile din oraș, au provocat, totodată, și distrugerea completă a palisadei întărite și astuparea treptată, începînd cu a doua jumătate a secolului al XV-lea, a celui de-al doilea șanț de apărare, care, la începutul secolului al XVI-lea, a fost abandonat complet. Orașul se extinde mai mult în zona de vest. Pentru secolele XVI și XVII nu se constată arheologic și nici documentar vreo întăritură de pămînt care să protejeze vatra orașului.

Începînd cu secolul al XVI-lea, orașul Suceava cunoaște **cea de-a treia fază de dezvoltare** (1500—1650), atît în evoluția sa urbanistică (în secolele XVI—XVII, suprafața orașului a crescut cu 120 000 mp, ea avînd un total de 1 200 000 mp) cît și în cea economică, aceasta fiind, de fapt, perioada cea mai înfloritoare și prosperă din toată epoca sa medievală. Cercetările arheologice pentru această fază ne dovedesc, pe de o parte, că atît materialele din secolul al XVI-lea, cît și cele din secolul al XVII-lea coexistă la un loc, iar, pe de altă parte, acestea marchează noua limită a vetrei orașului; în zona de sud, limita orașului ajungea în apropierea policlinicii, iar pe latura de vest — pînă la biserica armenescă Sf. Simeon (aceste limite sînt marcate și de cimitirele a două biserici din aceeași epocă)³⁸. De o mare însemnătate economică pentru această perioadă este constituirea structurii subterane de beciuri boltite din piatră și cărămidă, care conturează și limitele comerciale și meșteșugărești ale târgului vechi, în comparație cu zonele de extindere urbană mai noi.

Cu toate consecințele evenimentelor politice petrecute după anii 1538 și 1564, cînd între Suceava și Iași se constată o dispută pentru prioritatea reședinței domnești, chiar și

³³ Șt. Olteanu, C. Șerban, *Meșteșugurile din Țara Românească și Moldova în evul mediu*, Buc., 1969, p. 80.

³⁴ V. Neamțu, *Comerțul cu piei și prelucrarea lor în Moldova în sec. XV—XVII*, în „Studii și cercetări științifice“, Iași, 1951, nr. 1—2, p. 532.

³⁵ Șt. Olteanu, C. Șerban, *op. cit.*, p. 82—106.

³⁶ E. Hurmuzachi, *Documente ...*, XV/1, p. 77

³⁷ Gh. Diaconu, *Observații cu privire la urmele vechiului târg al Sucevei, în vremea marilor asedii otomane și polone din veacul al XV-lea*, în „Studii și materiale de istorie medie“, I, 1956, p. 273 și urm.

³⁸ Emil I. Emandi și colab., *op. cit.*, p. 26

Fig. 18. Biserica Sf. Ioan Botezătorul, denumită a Coconilor (1642—1643) aparținînd Curții Domnești.



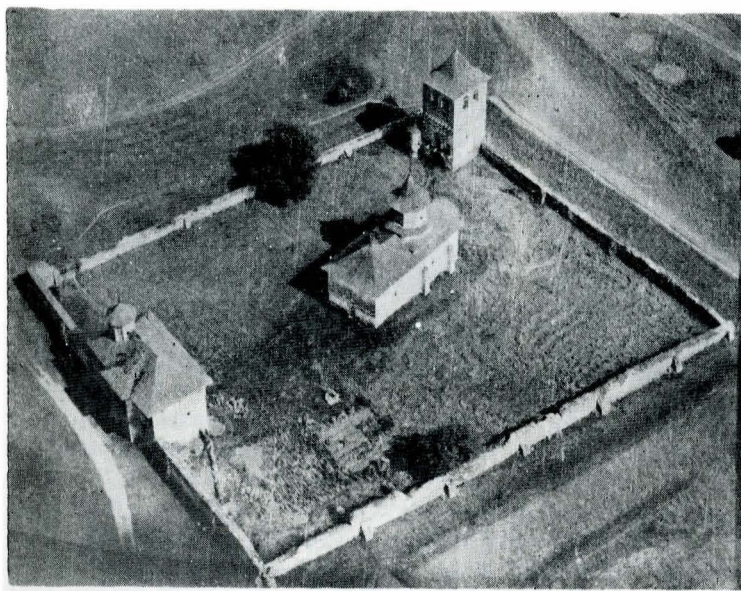


Fig. 19. Mănăstirea Zamca (inceput sec. XVII).

după stabilirea capitalei la Iași³⁹, Suceava a jucat un rol important în economia Moldovei, izvoarele de secol XVI numindu-l „*citlo principale de la Moldova*“.⁴⁰

De o reală însemnătate pentru cunoașterea acestei faze de dezvoltare a orașului sînt izvoarele călătorilor străini, ele conturîndu-ne cel mai complet tablou privind aspectul fizic al orașului. Astfel, se constată că: „*orașul este întărit oarecum de la natură de rîuri potrivite*“, el fiind un „*oraș mare și populat, foarte vechi care este nu numai reședința principilor Moldovei, ci și a Mitropolitului...*“, *Cetatea [...] are trei-patru turnuri mari și allele mai mici și deasupra porții are săpat un cap de bour, care este stema țării, [...], tot acolo se află peste 24 de biserici și mănăstiri de rit ortodox de zid și două biserici romano-catolice (Sf. Treime și Buna Vestire) clădite de asemenea de zid. Oamenii, sînt mai slefuiți [...] iar domnul are aici un palat (Curtea domnească), biserici și grădini și altele lucrări ce-i aparțin, și vine adesea să stea cîțva timp. În piață, în fața palatului domnului, se află un spital pentru bolnavi și săraci, dar nu este prea mare. Mai sînt băi turcești, nu departe de palat. Se află acolo multe ape curgătoare și fîntîni cu apă rece. În jurul orașului sînt ogoare, lacuri și păduri*“. În oraș se găsesc „*40 de catolici și 3—400 de case armenesti*“ iar „*Moldovenii au 700 de case, ceea ce face peste 3000 de suflete, au 16 biserici și o mănăstire*“.⁴¹

Pornind de la aceste constatări, ca și de la rețeaua stradală menționată documentar, vom încerca să reconstituim planul orașului Suceava pentru secolele XVI—XVII. Reconstituirea acestuia s-a făcut diacronic, pornindu-se de la registrele de delimitare a proprietăților din oraș, întocmite de comisia Pitzelli, între anii 1782—1787.⁴² Mențiunile documentare ale unor străzi pomenite în veacurile anterioare au fost identificate ca traseu, pornindu-se tocmai de la acest plan din 1787, care le consemnează în cea mai mare parte. În cazul analizei noastre, două sînt constatările de cea mai mare importanță pentru istoria orașului: rețeaua stradală principală, uneori chiar și cea secundară, s-a păstrat pe același traseu, pînă în a doua jumătate a secolului al XIX-lea; comerțul de tranzit a definit, în același timp, și schema stradală de bază a orașului Suceava.

Planul orașului pentru secolele XVI—XVIII este ordonat în jurul unor puncte centrale: o piață (la începutul secolului al XVIII-lea se menționează documentar două piețe: „piața de sus“ și „piața de jos“⁴³ unde se încrucișau principalele „ulițe“ ce vin din exterior spre interior (Ulița cea mare armenescă cu Ulița mare sau boierească și Ulița Fruntea cu Ulița Pone)⁴⁴, o Biserică domnească ce se distingea prin

înălțime și care domina zona (Sf. Dumitru și turnul Lăpușneanu), o Curte domnească ce reprezenta, alături de Biserica domnească, puterea domnului în oraș. Toate cele trei puncte centrale sînt strîns legate între ele, atît topografic cît și economic, prin terenul afectat spațiului comercial și meșteșugăresc. Căile comerciale de tranzit, care au definit, în parte, și schema stradală de bază a orașului, făceau joncțiunea cu următoarele străzi: drumul ce venea de la Liov⁴⁵ se intersecta cu Ulița Mare și cu Ulița Fruntea, care îl continua; Ulița Pone care asigura ieșirea din oraș spre Cîmpulung și Bistrița (drumul vechi al Sucevei, sau drumul cel Mare)⁴⁶. Din ulița Pone se trecea în Ulița Nouă, peste pîrîul Areni spre satele Bosanci și Reuseni, drum ce se continuă spre Joldești (drumul Băii, sau drumul cel vechi)⁴⁷ și apoi, de aici, pe valea Siretului, pînă la Galați spre drumul Moldovenesc.

Trama stradală caracteristică centrului de schimb și de producție, cu tendința către rețeaua dreptunghiulară, în care vadurile comerciale sînt dublate de ulițe secundare cu rol de aprovizionare, se înscrie pe axa centrală, adică pe traseul: Ulița cea mare armenescă, continuată de Ulița mare sau boierească și apoi de Ulița Sf. Ioan, aceasta cădea perpendicular pe axa Uliței Fruntea fiind continuată de Ulița Pone. Toate se întîlneau în zona centrală a orașului, lîngă biserica Sf. Dumitru la „Fintina domnească“.⁴⁸

Noua particularitate a orașului, începînd cu secolul al XVI-lea, rezultă din orientarea tramei stradale către trei direcții principale de tranzit (drumul Liovului, drumul Moldovenesc și drumul Sucevei către Bistrița) care fac legătura cu mai multe ulițe secundare ce duceau către regiunea înconjurătoare. Îmbinarea schemei rectangulare cu liniile de confluență radiar-concentrice (din centru — dreptunghiular — pleacă radiar ulițe secundare, care întretaiau pe cele principale) a determinat apariția unor „insule“ încadrate de vaduri comerciale construite foarte dens, cu case și dughene prevăzute cu beciuri, pe un perimetru cu o suprafață de circa 150 000 mp („inima țîrgului“). În cadrul acestui perimetru sînt pomenite documentar case cu pivnițe de piatră: casele de zid ale lui Colcin; casa lui Dinvac, cu crămă și trei dughene; casa cu pivniță de piatră a Mitropoliei; casele lui Cîrstea Mihăescu Uricar; casa popii Drăgan; casele lui Nicoară Prăjescu vistiernic.⁴⁹ Așa după cum se constată din registrele din 1785, de delimitare a proprietății în zona centrală (de plan rectangular), care, de fapt, conservă o structură mai veche a țîrgului, cel puțin din secolele XVI—XVII, parcelarea centrului de schimb și producție este unitară (ea cuprindea 4 zone de o parte și de alta a axei în cruce a ulițelor: Armenescă, Mare, Pone și Fruntea) sub raportul dispoziției generale a unor parcele foarte înguste și alungite, așezate perpendicular pe axul vadurilor comerciale, cu dughene construite în front continuu. Pentru această fază de evoluție (1500—1650) puteam constata, pentru orașul Suceava, o cristalizare a parcelării centrului, reflectată diferențiat ca funcție și categorie socială pentru fiecare sector în parte. În sensul acesta, hrisovul frăției blănarilor și cojocarilor din Suceava, reînnoit în 1673, dar care face referiri sigure la perioada anilor 1588 și 1593⁵⁰, prezintă un deosebit interes, atît pentru trama stradală cît și pentru grupările sociale și meșteșugărești pe care le menționează: Ulița Podgoria (cu 40 capi de familie, din care: 12 meșteșugari, 5 negustori, 2 aprozi, 2 pușcari, un vătămă, 1 țîrcovnic, 2 magiari, 15 capi de familie fără precizare); Ulița Mane (probabil Mare — cu 14 capi de familie, din care, 3 meșteșugari, 1 ușier, 1 cmedit, 1 șoltuz, 8 capi de familie fără precizare); Ulița Fruntea (cu 44 capi de familie, din care 10 meșteșugari, 5 negustori, 4 pușcari, 1 aprod, 24 capi de familie fără precizare); Ulița Sf. Vineri (cu 22 capi de familie, din care 7 meșteșugari, 1 negustor, 1 hoștinar, 3 pușcari, 1 logofăt, 11 capi de fa-

⁴⁵ Ibidem.

⁴⁶ Ibidem.

⁴⁷ Ibidem.

⁴⁸ N. Iorga, *Documente privitoare...*, vol. I, p. 447.

⁴⁹ D. Ciurea, *op. cit.*, p. 197; *Din tezaurul documentar Suceava (1393—1849)*, Buc. 1983, p. 169, 170, 184, 258, 269.

⁵⁰ Eugen Pavelescu, *Economia breslelor în Moldova*, Buc., 1939, p. p. 77—79; 81—82; 503—513.

³⁹ Vasile Neamțu, *Stabilirea capitalei...*, p. 116.

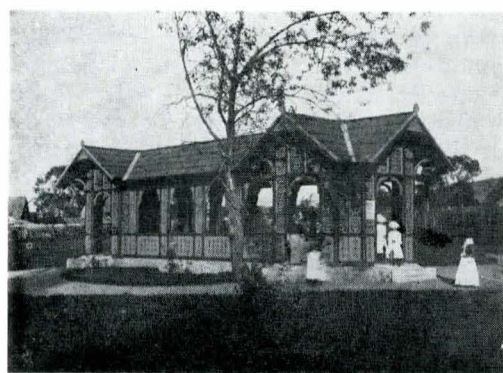
⁴⁰ Ibidem, p. 120.

⁴¹ *Călători străini...*, vol. V, Buc., 1973, p. 77; 181; 238—241.

⁴² Emil I. Emandi și colab., *op. cit.*, p. 26.

⁴³ N. Iorga, *Documente privitoare...*, I, p. 444—448.

⁴⁴ Emil I. Emandi și colab., *op. cit.*, p. 26—27.



milie fără precizare); *Ulița Mitropoliei* (cu 17 capi de familie din care 6 meșteșugari, 1 negustor, 1 pisar, 1 țircovnic, 8 capi de familie fără precizare); *Ulița Sf. Nicolai* (cu 20 capi de familie, din care 8 meșteșugari, 4 negustori și 8 capi de familie fără precizare); *Ulița Ponea* (cu 35 capi de familie, din care: 8 meșteșugari, 5 negustori, 2 șoltuzi, 1 vameș și 19 capi de familie fără precizare); *Ulița Sf. Theodor* (cu 19 capi de familie din care: 7 meșteșugari, 4 negustori, 1 șoltuz, 1 pușcar, 6 capi de familie fără precizare); *Ulița Crimca* (cu 19 capi de familie, din care: 2 meșteșugari, 1 negustor, 1 șoltuz, 15 capi de familie fără precizare); *Uliță* — fără denumire — (cu 21 capi de familie din care: 9 meșteșugari, 1 pușcar și 11 capi de familie fără precizare); *Uliță* — fără denumire — (cu 15 capi de familie, din care: 3 meșteșugari, 1 șoltuz, 1 pușcar și 10 capi de familie fără precizare). Documentul de la 1673 confirmă situația topografică mai veche a orașului intuită arheologic, cea de amplasare a unor zone meșteșugărești la marginea centrului comercial, zone diferențiate pe bresle, cu lăcaș de cult distinct, sub forma unor „mahalale” (din acest document lipsește populația armeană).

Adăugînd la cele 11 ulițe, menționate în hrisovul de la 1673, și Ulița Nouă, la 1528⁵¹, putem afirma că pentru secolul al XVI-lea, orașul Suceava avea o tramă stradală complexă, bine încheiată, cu străzi paralele care cădeau perpendicular pe axa celor 4 străzi principale sub formă de cruce, ele parcelînd nu numai partea centrală din zona Curții domnești, ci întreg perimetrul vetrei orașului.

Ceea ce s-a păstrat pînă astăzi în arhitectura civilă a orașului Suceava este *structura subterană* a tîrgului⁵² cu pivnițe boltite din piatră și cărămidă, unele chiar suprapuse și datate, în general, de la sfîrșitul secolului al XV-lea și începutul secolului al XVI-lea pînă în ultimul sfert al veacului al XVII-lea. Importanța istorică a rețelei subterane de pivnițe boltite rezidă în faptul că ea conturează precis limitele variabile în timp ale tîrgului vechi (mai tîrziu pomenit documentar sub numele de „tîrgul de jos”) și contribuie, totodată, la datarea celor mai vechi faze de maturizare urbană a orașului. Numărul lor a fost evaluat, într-unul din rapoartele înaintate Curții din Viena pentru orașul Suceava, după 1775, la „100 de pivnițe de piatră și cărămidă”.⁵³ Documentar⁵⁴, începînd cu secolul al XVI-lea, sînt menționate pivnițele de piatră, unele dintre acestea, în secolul următor sînt pomenite ca drept moștenire, sau că erau părăsite și risipite, nefiind stăpînite de nimeni. Faptul că, pînă în prezent, nu s-au constatat întretăieri ale acestora, denotă că ele au fost amenajate într-o singură perioadă (sec. XVI—XVII) și refolosite mereu, pînă în epoca modernă. Execuția rețelei subterane de pivnițe boltite fie pe un nivel, fie pe două niveluri (constatare făcută numai în zona hotelului Langer) din piatră, cu arc-dublou decorat cu bolțari și sculpturi, relevă deplina

stăpînire a celor mai variate sisteme de boltire și înaltul grad de specializare la care au ajuns meșterii constructori ai Sucevei medievale. Sistemul de boltire realizat la unele pivnițe, din cărămidă, sistem specific începînd cu secolul al XVII-lea, era continuat cu susținerea, deasupra lor, a locuințelor cu schelet masiv din lemn îmbrăcat în tencuială. Din cîte cunoaștem pînă în prezent, rețeaua de beciuri boltite se situează topografic în zona tîrgului vechi (avînd ca limite „tîrgul de jos” și „tîrgul de sus”) pe o suprafață de cca 150 000—175 000 mp. Numai dintr-o cercetare sumară, făcută în timpul demolării zonei centrale din piață, rezultă că pivnițele boltite ale parcelelor, perpendiculare pe laturile lungi, comunicau sub nivelul pieței, ele avînd și o legătură transversală, boltită pe sub axul actualei străzi Karl Marx. Rolul acestora a fost acela de a adăposti, timp de sute de ani, mărfurile depozitate în oraș (alimente, băuturi etc.) și populația în caz de primejdie.

Un alt aspect legat de structura planului orașului și de valorile sale arhitecturale păstrate și integrate în ansamblurile urbanistice ulterioare, pentru această fază de evoluție a orașului, ne este oferit de *monumentele religioase*. Fără a intra într-o detaliere a rolului acestora sub aspect economico-social și cultural, ne-am propus numai amplasarea lor topografică



Fig. 20—23. Aspecte de arhitectură urbană din epoca modernă (sec. al XIX-lea).

⁵¹ DIR, A. Moldova, veac XVI, vol I, p. 278—279.

⁵² Emil I. Emandi și colab., *op. cit.*, p. 27—28.

⁵³ C. A. Romstorfer, *Cetatea Sucevei*, Buc., 1913, p. 16.

⁵⁴ Vezi nota 49; Emil I. Emandi, *Muzeul de istorie*, Buc., 1985, p. 199.

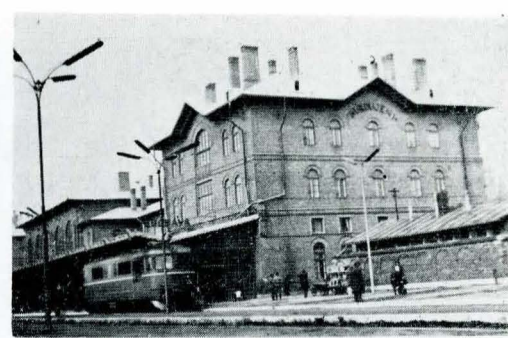


Fig. 24. Clădirea tribunalului, actualmente a Consiliului Popular Municipal (sec. al XIX-lea).

Fig. 25. Liceul Ștefan cel Mare (1893—1895).

Fig. 26. Gara Burdujeni (1902).

(mai ales a monumentelor dispărute⁵⁵ și delimitarea zonelor funcționale ale orașului (Sf. Simeon 1513; Sf. Treime, sec. XVII; Sf. Cruce, 1522; biserica Învierea, 1551; Sf. Gheorghe, 1516—1522; biserica Adormirea Maicii Domnului, 1529; Sf. Nicolae, 1611; Sf. Dumitru, 1534—1535; Sf. Arhanghel, 1612; Sf. Ioan Botezătorul, 1643; Sf. Vineri, 1673; Sf. Theodor, 1673; biserica Vovidenia, sec. XVI).

Pentru fizionomia orașului Suceava, din perioada secolului al XVI-lea pînă în a doua jumătate a secolului al XVII-lea, importanța urbanistică a acestor monumente enumerate mai sus este dublă: pe de o parte, întreg ansamblul urbanistic al orașului era dominat de Biserica domnească Sf. Dumitru, care, împreună cu turnul ridicat mai târziu (1560—1561), de Alexandru Lăpușeanu marcau central zona comercial-meșugărească, cu gruparea cea mai densă de dughene (fie din „tîrgul de jos“, fie din „tîrgul de sus“), locuințe și pivnițe; pe de altă parte, celelalte monumente-religioase, mai ales bisericile Sf. Vineri, Sf. Theodor, Sf. Simion, Sf. Nicolae, Învierea și Vovidenia, marcau limitele sudice și vestice ale orașului ca „mahalale“. Prin amplasarea acestora putem sesiza pentru această fază de evoluție a orașului etapele de dezvoltare și limitele la care acesta ajunsese, în jurul anului 1650, adică la o suprafață de cca 1 300 000 mp. Cu toate schimbările politice (începînd cu secolul al XVI-lea țările române au recunoscut suzeranitatea otomană, turcii instaurînd cunoscutul monopol economic-petrecute mai ales după 1538 cînd, și în Suceava, un document menționează că 500 de case sînt ocupate de turci⁵⁶ constatăm, mai ales documentar, o creștere substanțială a comerțului practicat de negustorii suceveni cu Liovul, Brașovul și Bistrița. Acest aspect poate fi ilustrat parțial numai prin participarea orașului Suceava la comerțul regional cu orașul Brașov (vezi tabelul de mai jos)⁵⁷.

De remarcat, în comparație cu celelalte orașe din Moldova, puterea comercială deosebit de mare a orașului Suceava, reflectată atît în capacitatea de depozitare a produselor transportate cît și în sumele de bani operate și volumul de mărfuri schimbate, ceea ce explică, indirect, fie dezvoltarea meșugărilor, fie extinderea urbanistică a orașului. Pentru această perioadă (1500—1650), se constată că în orașul Suceava existau cca. 25—30 de categorii de meșugari (săbieri, fierari, timplari, curelari, croitori, tunzători de postav, măcelari, suronari, argintari, boiangii, clopotari, zugravi, pitari, meșteri pentru confecționat arcuri și gloanțe din plumb etc.), număr ce era egal cu cel al Iașilor și se apropia de cel al Tîrgoviștei⁵⁸.

Deosebit de interesante sînt datele oferite de hrisovul „Frăției blănarilor și cojocarilor din Suceava“, din anul 1673,

care menționează 104 meseriași ce reprezentau 23 de meșuguri. Cel mai mare număr de meseriași îl reprezentau blănarii (10), croitorii (13), ciubotarii (8), cizmarii (5) și suronarii (5), fiind evidente, în cazul analizei noastre, mai ales specializarea și diversificarea meșugurilor legate de prelucrarea pieilor. O interesantă constatare ne oferă același document, hrisovul de la 1673, cu privire la gruparea și amplasarea topografică a meșugarilor pe ulițe și în jurul bisericilor. Astfel, se constată că: pe ulița Podgoria predominau croitorii; pe ulița Fruntea — bărbierii, ciubotarii, abagii și cizmarii; pe Ulița Mitropoliei — pietrarii și zlătarii; pe Ulița Sf. Vineri — blănarii și cojocarii; pe Ulița Sf. Nicolae — zugravii; pe Ulița Sf. Theodor — olarii (interesant de remarcat că zona identificată a bisericii Sf. Theodor, din apropierea liceului Petru Rareș, corespunde topografic cu cartierul olarilor atestat prin cercetările arheologice, cînd în zonă s-au dezvelit 25 de cuptoare)⁵⁹. Izvoarele documentare și cele arheologice atestă prezența în oraș a unor clădiri comerciale (han polonez, italian și armean)⁶⁰ cu dugheni și pivnițe, în care se desfăceau produsele meșugărești, fie de către producători, fie de către negustori. Cei mai mulți negustori erau grupați pe Ulița Fruntea și Podgoria (în zona „tîrgului de jos“).

Începînd cu secolul al XVI-lea, meșugarii suceveni s-au organizat în *frății și bresle*, puternic influențate de biserică și conduse de un vâtaf, ele reprezentînd unul din factorii principali ai culturii urbane medievale sucevene, determinînd, în același timp, fizionomia orașului cu zona sa centrală, de „tîrg“, înconjurată de cartiere grupate în jurul bisericilor de breaslă. O astfel de frăție este menționată, la Suceava, în anul 1570, *frăția zugravilor*, pomenită pe o însemnare de pe un tetraevangheliar de la Mitropolia din Suceava (organizată în jurul bisericii Sf. Gheorghe)⁶¹. *Frăția blănarilor și cojocarilor din Suceava*, din 1673 (document ce face referiri la anii 1588—1593), era organizată în jurul bisericii cu hramul Sf. Paraschiva (Sf. Vineri)⁶², pe Ulița cu aceeași denumire. Fragmentele de text păstrate din statutul acestei tovrășii le putem considera o formă de tranziție între frăție și breaslă (starostele trebuia să ia cîte 2 orți pe an de dughenă de blănar și cojocar; ucenicul care învăța meserie plătea cîte 12 aspri; vînzarea de mărfuri de către meseriași străini de asociație era pedepsită cu amendă și confiscarea produselor; judecata era făcută de însuși mitropolitul). O altă asociație este amintită la Suceava de călătorul Bartolomeo Bassetti, la 1644, în jurul bisericii catolice aflate în fața pieței (Buna-Vestire) și al cărei altar aparținea *frăției măcelarilor*. Aceasta este prima mențiune a unei organizații meșugărești din orașele din Moldova.⁶³ Începînd cu secolul al XVIII-lea apar menționate, la Suceava, breslele. Documentul de la 1671, care dădea scutire celor 5 armeni ai Episcopiei din Suceava „de dajdie, de bir, de taleri de lei, de orți și de toate cheltuielile față de tîrg“ menționa și scutirea

⁵⁵ N. Grămadă, *Aspecte de viață din trecutul Sucevei*, în „M.M.S.“ nr. 10—12, 1957, p. 875—877; T. Bălan, *Documente bucovinene*, V. Cernăuți, 1933, p. 151—152; I. Zugrav, *Vechi pietre funerare în Suceava*, în „M.M.S.“, nr. 3—4, 1969, p. 184 și urm.

⁵⁶ A. Veress, *Documente... I*, p. 18.

⁵⁷ Radu Manolescu, *Comerțul Țării Românești și Moldovei cu Brașovul (secolele XIV—XVI)*, Buc., 1965, p. 264, 271, 282, 285, 290, 303.

⁵⁸ Șt. Olteanu, C. Șerban, *op. cit.*, p. 209, 225.

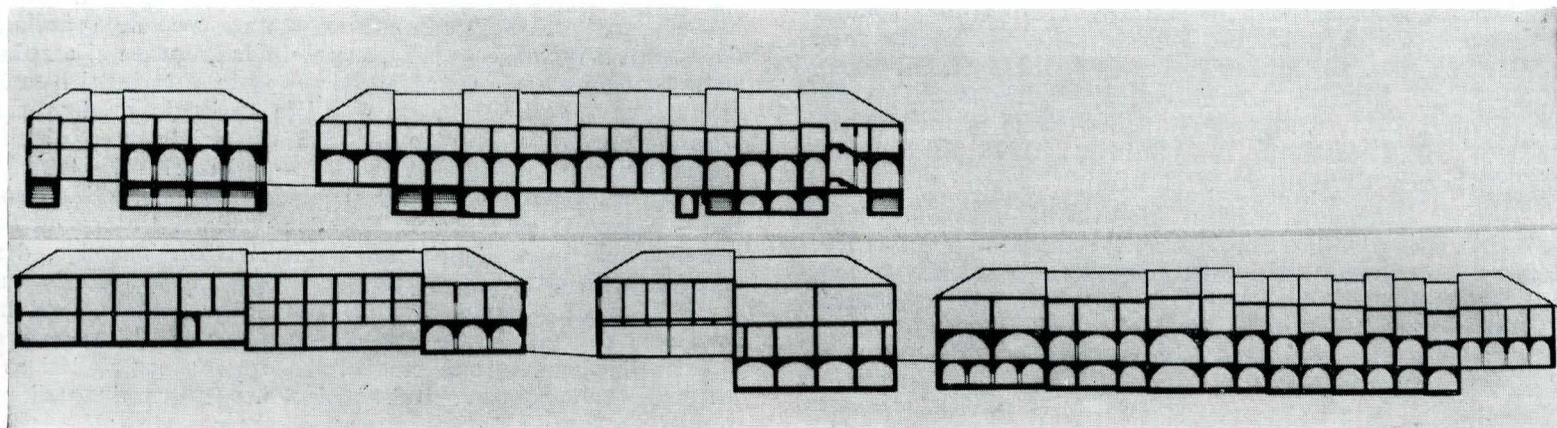
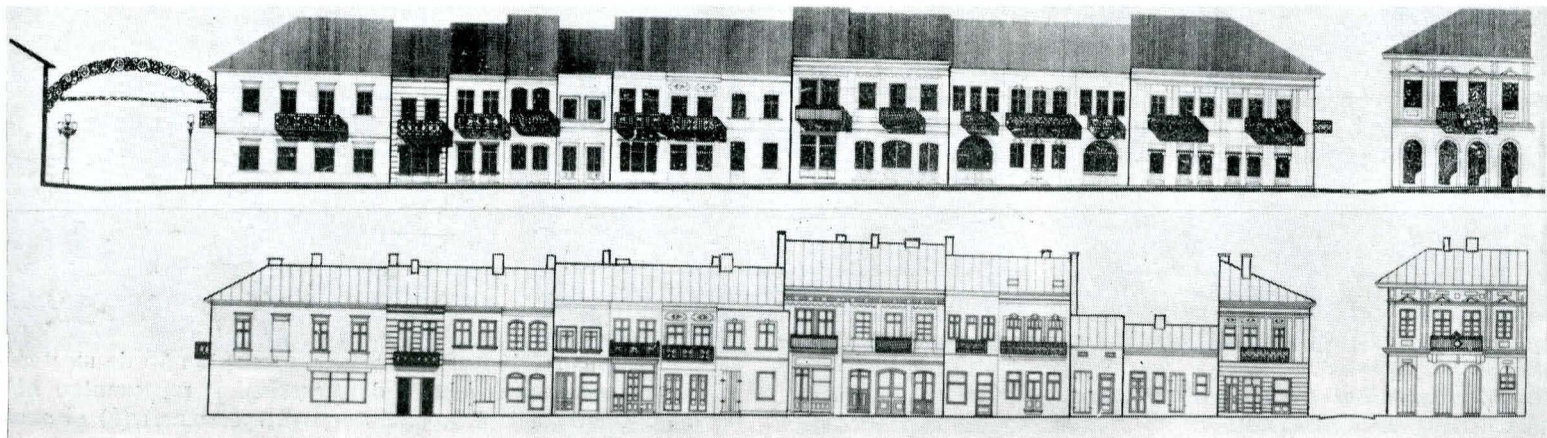
⁵⁹ Mara Nicorescu, *Date noi privitoare la cartierul meșugarilor din Suceava*, în „SCIV“, 13, 1962, p. 81—87.

⁶⁰ P. P. Panaitescu, *Comunele medievale în Principatele Române*, în „Interpretări românești“, Buc., 1947, p. 196; I. Caproșu, *op. cit.*, p. 235.

⁶¹ Șt. Olteanu, C. Șerban, *op. cit.*, p. 235.

⁶² Emil I. Emandi și colab., *op. cit.*, p. 30.

⁶³ Șt. Olteanu, C. Șerban, *op. cit.*, p. 187.



de „breasle”.⁶⁴ Se poate considera că aceste asociații profesionale, pentru respectiva fază de evoluție a orașului, au fost elementele dominante în activitatea economică și culturală, ele imprimând, în același timp, o notă specifică urbanismului medieval, adică gruparea pe cartiere în jurul bisericilor de breaslă (zone cu atribute și funcționalități comercial-meșteșugărești).

Un ultim aspect, pentru această fază de evoluție, cu importanță deosebită pentru structura orașului, îl constituie populația. Datele legate de numărul acesteia și componența etnică le-au furnizat mai ales izvoarele călătorilor străini.⁶⁵

Bazându-ne pe aceste date cantitative privind populația orașului, putem presupune că, în medie, numărul de case era în jur de 1000—1500 iar populația sa atingea cifra de 5 000—7 000 suflete, la o suprafață apreciată de 1 300 000 mp. (vezi tabel nr. 2). În jurul anului 1650, la un hectar de teren reveneau în medie circa 50—60 de locuitori. Componența *polietnică* a orașelor moldovene a fost atent studiată în lucrările de istorie din ultimul timp.⁶⁶ Din analiza datelor pe care le posedăm, ca o

trăsătură distinctă pe tot parcursul celor patru secole este aceea că elementul *etnic mai numeros a fost cel românesc*. Dintre grupările etnice alogene, care au lăsat urme de cultură materială în configurația orașului, amintim în primul rând pe *sași* (se pare că ei nu au avut o „mahala” aparte ci au trăit amestecați cu românii; îi întâlnim atât ca meșteri, cât și în conducerea locală a orașului. Dintre monumentele religioase descoperite arheologic și care au aparținut minorității catolice din oraș amintim: biserica sub forma unei cruci libere, pe lângă biserica Sf. Dumitru, de la sfârșitul secolului al XIV-lea, biserica Sf. Treime și Biserica Bunei Vestiri din fața pieței)⁶⁷; în ceea ce-i privește pe *armeni*, ei au reprezentat elementul alogen cel mai numeros după români; și-au păstrat individualitatea pe tot parcursul istoriei, fiind amintiți, mai ales, în documentele ce privesc relațiile comerciale; ei aveau conducere proprie, cu șoltuz armenesc alături de cel româ-

⁶⁷ Radu Manolescu, *Cultura orășenească în Moldova în a doua jumătate a secolului al XV-lea*, în „Cultura moldovenească în timpul lui Ștefan cel Mare”, Buc., 1964, p. 64 și urm.; Șt. S. Gorovei, *op. cit.*, p. 197, 212.

⁶⁴ Din *tezaurul documentar sucevean*, Buc., 1983, p. 190.

⁶⁵ D. Ciurea, *op. cit.*, p. 199 (vezi Tabelul 2)

⁶⁶ Mircea D. Matei, *Studii de istorie...*, p. 99 și urm.

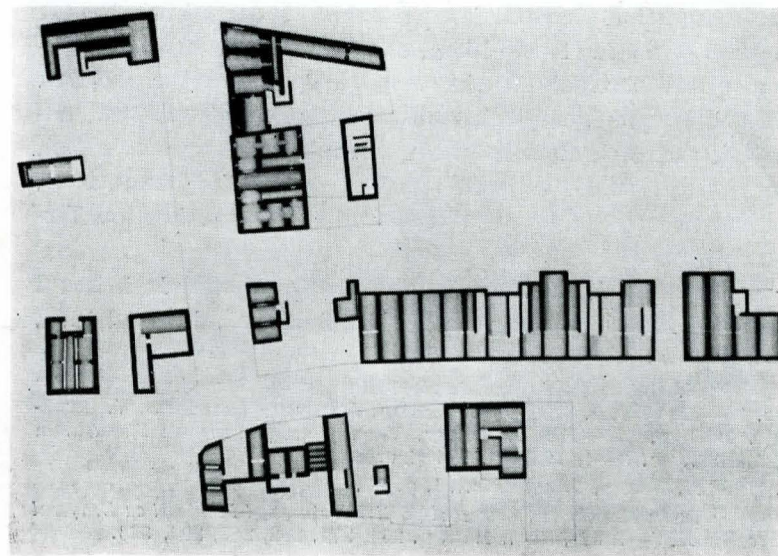
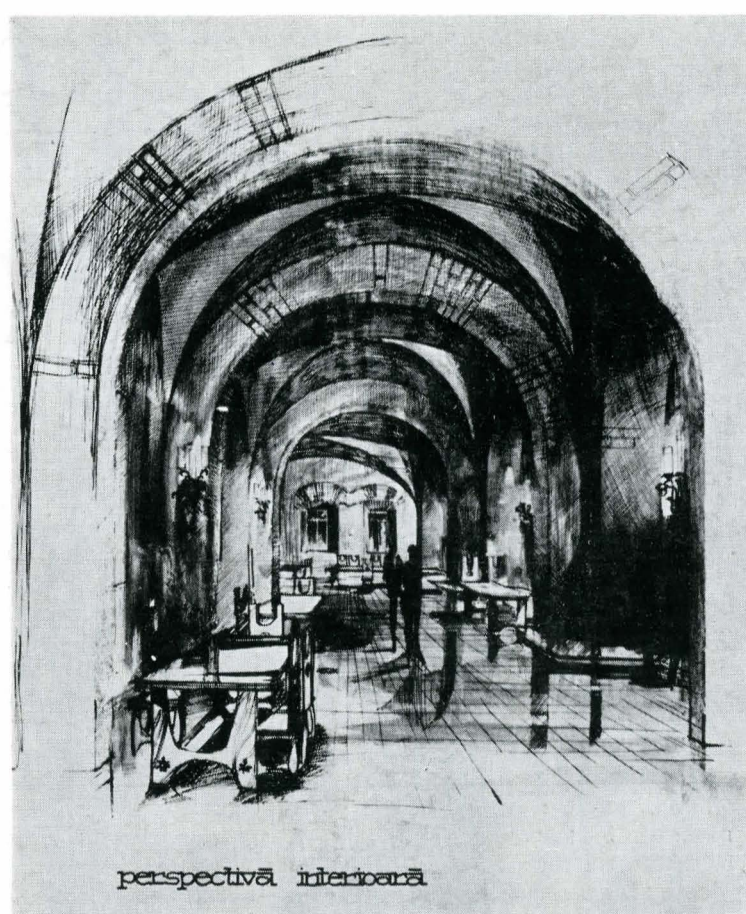


Fig. 27—32. Zona comercială cuprinzând străzile Ștefan cel Mare și Karl Marx („Ulița mare”): desfășurarea fronturilor de pe latura de sud (relevu și reconstituire), vedere, perspectivă, secție planul pivnițelor.

Notă. Relevuul străzilor Ștefan cel Mare și Karl Marx aparține fondului de documente al Institutului de Arhitectură „Ion Mincu”. Propunerea de reconstituire (în ortogonale și perspective) a fost realizată de arh. Ioana Juravlea.

nesc, erau grupați aparte pe Ulița cea Mare armenească, amintită în 1597. Tot în zona perimetrului vetrei orașului, în cartierul pe care îl ocupau, aveau trei monumente: Biserica Sf. Cruce, Sf. Simeon și Biserica Sf. Treime, azi dispărută.⁶⁸ În afară de sași și armeni mai întâlnim, în izvoarele documentare, existența *ungurilor*, a *rușilor* (care la 1481 aveau o Uliță rusească) a *italienilor* (care aveau în Suceava stabiliment comercial), a *grecilor*, a *turcilor* (la 1539 ei ocupă 500 case din oraș), a *olandezilor*, a *polonezilor* (din 1408 posedau un han), a *tătarilor*.⁶⁹ O mențiune aparte, legată de populația orașului, trebuie de făcut pentru structura sa socială. Descoperirile arheologice și mențiunile documentare relevă că în jurul Curții domnești, mai ales pe latura de nord, de unde începe Ulița Mare sau boierească, era zona rezidențială a locuitorilor boierești și a celor care făceau parte din conducerea orașului; în „mijlocul târgului”⁷⁰ se afla sediul administrativ orașenesc „scaunul” șoltuzului, vornicilor și pîrcălabilor de Suceava; de asemenea, pe ulița Ponea găsim aceeași structură a patriciatului orașenesc și a reprezentanților puterii centrale, boieri, vameși, șoltuzi. Și în cazul de față, analiza hrisovului de la 1673 înfățișează „pe ulițe” existența unui patriciat specific remarcat prin orașeni bogați, meșteșugari și negustori din rîndul cărora se recrutau organele de conducere locală ale orașului; alături de aceștia, în oraș mai locuiau și reprezentanții puterii centrale (vornicii de tîrg, curtenii, slujitorii însăreinați cu diferite funcții la Curte și Cetate, conducători militari). Acest patriciat implicat în activitățile orașului știa să scrie, să citească, să socotească, își trimitea copii la Bistrița să învețe meserii, sau în străinătate la studii⁷¹; toate aceste activități constituiau unica formă de cultură colectivă a orașului, care s-a promovat de-a lungul întregului ev mediu în reședința domnească de la Suceava. Urmărind continuitatea în documente doar a citorva nume de orașeni suceveni, dar mai ales comparînd data privind onomastica oferită de hrisovul de la 1673 și a celui din registrele de delimitare a proprietăților orașului de la 1785, observăm stabilitatea în timp, ca nume a unei părți a patriciatului orașenesc. Nume ca: Pădure, Ursu, Cheșcu, Barbălată, Crimca, Chițescu, Zota, Pantazi, Tupilat, Bulai, Bursuc s-au perpetuat pînă în zilele noastre. Din păcate, sediile administrației locale ale orașului ce au aparținut acestui patriciat



nu au fost sesizate arheologic și nici documentele scrise nu fac mențiunea lor topografică decît că se aflau în „mijlocul târgului”.

III. Perioada de stagnare urbană (1650—1775)

Cea de-a treia etapă se caracterizează printr-o perioadă scurtă de stagnare și una mai lungă de decădere lentă a orașului, ambele determinate de schimbarea direcției principale a comerțului, a drumului și a obiectului acestuia (accentul punîndu-se tot mai mult pe exportul de cereale)⁷², precum și datorită distrugerilor provocate de războaiele turcilor cu polonii și invaziei cazacilor și tătarilor. În general, din punct de vedere urbanistic, această etapă se caracterizează prin: apariția a două zone de tîrg („de jos” și „de sus”); extinderea zonei de locuit prin integrarea în perimetrul orașului (conform hărții Oțzellowitz din 1790) și a așezărilor rurale Tătărăși și Areni; extinderea tramei stradale în zona de

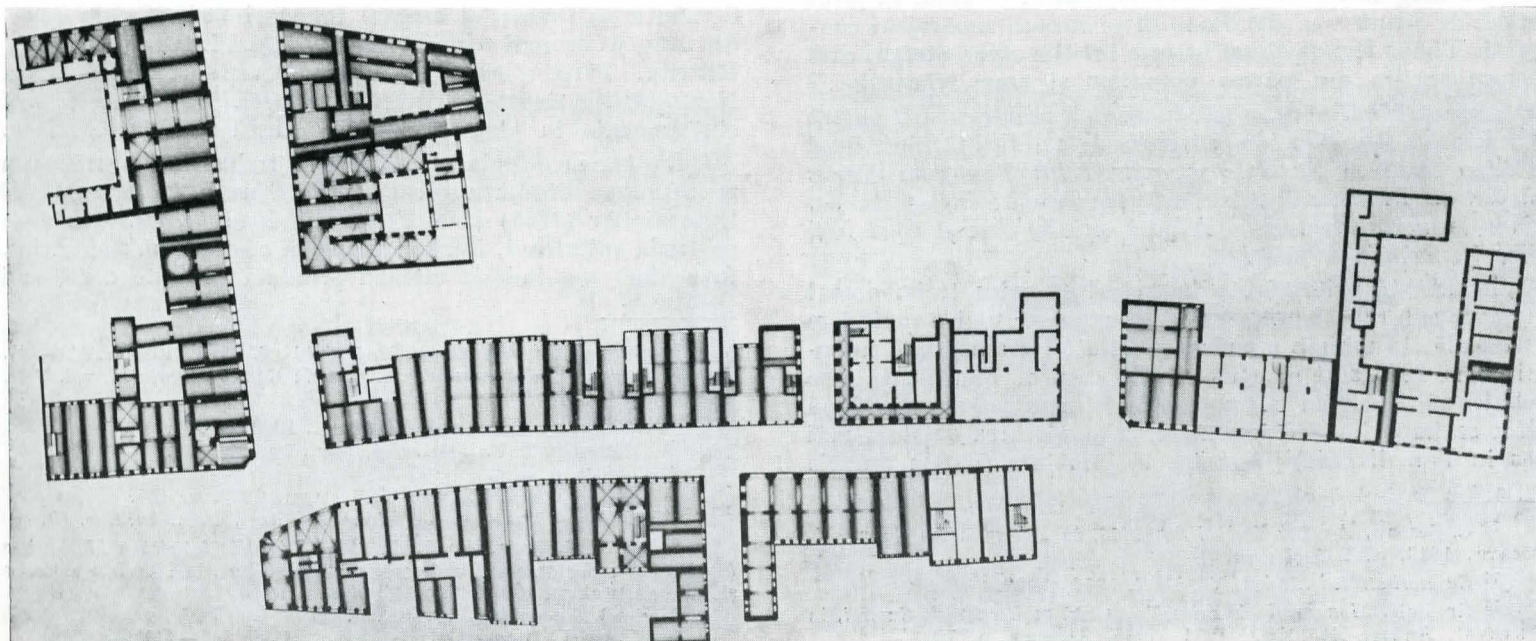
⁶⁸ Șt. S. Gorovei, *op. cit.*, p. 213—217.

⁶⁹ I. Caproșu, *op. cit.*, p. 15—18.

⁷⁰ Arh. St. București, *Documente istorice*, vol. VIII, p. 204.

⁷¹ Radu Manolescu, *Cultura orașenească...*, p. 79—82.

⁷² Idem, *Comerțul...*, p. 10 și urm.



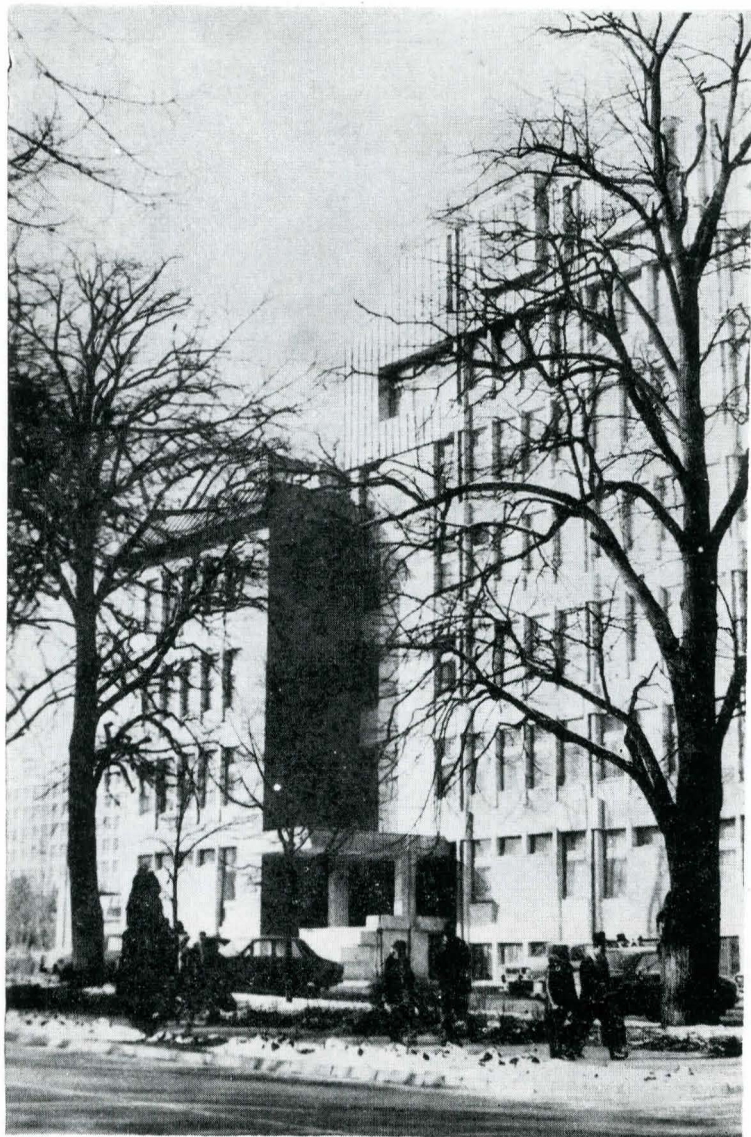


Fig. 33. Sediul Institutului Județean de Proiectare.

nord-vest și apariția diferențiată, „insulară”, în plan (după harta delimitărilor proprietăților din 1787) a zonării perimetrului urban (mai ales în zona de sud-vest) prin izolarea locuințelor într-o curte cu grădină și plantații. Și în cadrul acestei etape deosebim mai multe faze:

O primă fază, foarte scurtă, o constatăm între anii 1650—1670, când orașul Suceava cunoaște o perioadă de stagnare, în care evidente sînt și simptomele de decădere și distrugere a orașului: în 1650 orașul este ars și distrus de cazaci și tătari, care îl ocupă temporar; în 1653 orașul Suceava a cunoscut cel mai lung asediu al său — 12 săptămîni — cînd, în jurul Cetății de Scaun s-au dat lupte între cazacii zaporozieni conduși de Timuș Hmelnițki și trupele lui Gheorghe Ștefan, care primise sprijin din partea polonilor și transilvănenilor.⁷³

Aspectul fizic al orașului, în urma luptelor ce s-au purtat pe teritoriul său, este bine surprins de călători străini. Paul de Alep arată că „la Suceava, cazacii lui Timuș au distrus mănăstirea armenescă și au ucis pe oamenii închiși în ea, luîndu-le numeroase lucruri de preț, printre care și două buți pline cu monede de aur”.⁷⁴

În această primă fază din cadrul etapei a treia, orașul Suceava, sub aspect urbanistic, nu cunoaște nici o extindere teritorială, în schimb numărul populației a scăzut (în hrisovul de la 1673 sînt menționați 300 capi de familie, la care trebuie să adăugăm și populația armenescă care, după 1653, se împuținase foarte mult, prin plecarea acesteia mai ales în Transilvania)⁷⁵ aproape la jumătate (putem aprecia

că în această perioadă existau în Suceava 500—600 de case) față de perioada anterioară, ceea ce revenea la aceeași suprafață a vetrei orașului de la sfîrșitul secolului al XVI-lea, de circa 1 300 000 mp, doar 20 de locuitori la un hectar.

Cea de-a doua fază, cuprinsă între anii 1670—1775, se caracterizează printr-o decădere lentă economică, demografică și edilitară a orașului, ca urmare a consecințelor războaielor turco-polone; spre sfîrșitul acestei faze se produce o ușoară înviore economică, marcată prin extinderea zonei de tîrg, comerciale, înspre ulița armenescă.

Nevoită să renunțe pentru moment chiar și la planurile sale de anexare totală sau parțială a Moldovei, datorită opoziției habsburgilor și otomanilor, Republica nobiliară poloneză s-a străduit în schimb să transforme zona de nord a Moldovei într-o zonă „tampon” între ea și Imperiul otoman, pentru a ține la distanță cît mai mare de granițele sale trupele otomane și tătarăști. Astfel că, încă din anul 1673, oștile polone ocupaseră Cetatea Neamțului și a Sucevei „socolind că după ce vor lua cetățile prea lesne vor lua și țara”.⁷⁶ Timp de un an au stat în Cetatea Sucevei, jefuind în jurul ei, prădînd locuitorii orașului, ceea ce a determinat „bejenirea” multor orașeni. În 1691, cînd Jan Sobieski întreprinsese cea de-a doua expediție în Moldova, Suceava fusese din nou ocupată de oștile polone, eveniment consemnat și de Miron Costin care arată că „au făcut ocup pregiur capîșlea armenescă despre Areni și acolo și-au așezat oastea de au ținut tîrgul Sucevei”.⁷⁷

Acest nou tablou al vieții urbanistice de la sfîrșitul secolului al XVII-lea și din a doua jumătate a secolului al XVIII-lea a fost foarte bine surprins de călătorii străini. La 1674, Vignanello consemna că în Suceava toate „bisericele au fost devastate”.⁷⁸ Mai veridică pare să fie situația prezentată de Giovanni Battista (1687), care arată că în urma luptelor dintre poloni și turci, în orașele din Moldova — Baia, Suceava și Neamț — „nu au mai rămas decît doar zidurile goale, nu zic de la case, dar încă și dela biserici”.⁷⁹ La 1686, François Gaston vedea orașul Suceava ca un centru „mare” dar „în întregime pustiu”.⁸⁰ Francisc Radzewski (1700) consemna aceeași stare de lucruri. „Ceva mai jos, spre răsărit, era așezat orașul vechi (descrierea se făcea de pe Zamca), unde se aflau zidurile pustii ale mănăstirilor încărcate cu podoabe și ale caselor mari de piatră precum și ruinele unui oraș odinioară populat”.⁸¹ Dimitrie Cantemir, în *Descrierea Moldovei* arată că „Suceava, odinioară capitala întregii Moldove, scaun domnesc și mitropolitan, acum zace aproape toată în ruină”.⁸²

De la sfîrșitul acestei faze de evoluție a orașului avem primul plan cartografic al Sucevei cunoscut pînă în prezent, din anii 1773—1775.⁸³ Trama stradală este marcată foarte sumar, făcîndu-se numai racordurile dintre drumurile principale care vin din nord (Drumul Cernăuților) și se îndreaptă spre vest (Drumul Bistriței) și sud (Drumul Moldovenesc); în cazul acesta, Ulițele Fruntea și Pone sînt cele care fac legătura, la intrare în Suceava, cu marele drum comercial al Cernăuțiului (numit și drumul Iancului-Vodă)⁸⁴ și la ieșirea din oraș, pe drumul vechi al Sucevei, către Liteni, Cîmpulung, Bistrița. Perpendicular pe Ulița Pone sînt trasate Ulița Nouă, Ulița Capri și Ulița Sf. Vineri. De asemenea, mai sînt marcate în plan Ulița Armenescă și Ulița Sf. Ioan.

La trama stradală mai veche trebuie adăugată acum menționarea documentară a Uliței Dinvac (1773), a Uliței Datornicilor (1761) și a Uliței Sf. Ioan (1764).⁸⁵ Față de perioada anterioară, limitele planului orașului nu s-au extins, în schimb s-a îndesit rețeaua stradală iar alte ulițe, mai

⁷⁶ Ion Neculce, *Letopisețul Țării Moldovei*, Buc., 1982, p. 240—241.

⁷⁷ *Din tezaurul documentar...*, p. 197; *Călători străini...*, vol. VIII, Buc., 1983, p. 118.

⁷⁸ *Călători străini...*, vol. VII, Buc., 1980, p. 101.

⁷⁹ *Călători străini...*, vol. VII, Buc., 1980, p. 389.

⁸⁰ *Ibidem*, p. 414.

⁸¹ *Călători străini...*, vol. VIII, Buc., 1983, p. 165.

⁸² Dimitrie Cantemir, *Descrierea Moldovei*, Buc., 1973, p. 89.

⁸³ Vasile S. Cucu, Em. I. Emandi, *Geografia istorică a Moldovei în lumina izvoarelor cartografice (secolul al XVIII-lea)*, în „Revista muzeelor și monumentelor”, 10, 1981, p. 72 și urm.

⁸⁴ Emil Diaconescu, *op. cit.*, p. 28.

⁸⁵ N. Iorga, *Documente privitoare...*, I, p. 448—449.

⁷³ C. Șerban, *Asediul Sucevei din 1653*, în „Suceava” — Anuar, X, Suceava, 1983, p. 237 și urm.

⁷⁴ *Călători străini...*, vol. VI, Buc., 1976, p. 99.

⁷⁵ Gr. Foiț, *Monumente de cultură armeană medievală ale Sucevei*, în Suceava, Anuar, XI—XIII, 1984—1985, Suceava, p. 72.

vechi, au căpătat altă denumire. Localizarea topografică, pentru prima dată, a schemei de bază a drumurilor de tranzit și joncțiunea lor cu principalele ulițe ale orașului a fost determinată de organizarea schimburilor economice din zona vechiului târg.

În ceea ce privește organizarea locurilor de schimb, aceasta s-a făcut în toate etapele analizate mai sus, în mod permanent în zona cuprinsă între Sf. Dumitru și Curtea Domnească („tîrgul de jos” denumit mai târziu). Alături de acesta a funcționat și „tîrgul de vite”⁸⁶ în zona vechii Mitropolii (biserica Mirăuți). Practic, în aceste două zone s-a găsit, în tot timpul perioadei analizate, fondul cel mai dens construit. Pentru secolele XVI și XVII (prima jumătate), extinderea zonei comerciale spre zona de vest a orașului (spre Ulița Armenească) a fost marcată de numeroase pivnițe boltite, sesizate arheologic, de aici presupunându-se extinderea târgului vechi, care acum este menționat documentar sub numele de „Tîrgul de Jos”.⁸⁷ În acest sens, documentul din 2 iulie 1761⁸⁸ are o semnificație deosebită pentru precizarea structurilor urbanistico-comerciale și meșteșugărești din orașul Suceava, acesta fiind de fapt centrul cel mai vechi, cel mai intens construit și cel mai populat. Cauza acestor delimitări, în cadrul zonei centrale a orașului, se datorește neînțelegerilor ce s-au ivit între negustorii armeni și ceilalți negustori, deoarece armenii își făceau dughene „nu la locul ce-au fost tîrgul” ci mai sus „la mijlocul tîrgului” (în zona actualei piețe). La delimitarea zonelor comerciale au fost adunați „toți tîrgoveții de față [...] atîta moldoveni, cît și armeni și jidovi” și au hotărît „întăiu, în capul tîrgului de sus — unde — s-au pus piatră pîste uliță, în preajma altei pietre... din gios de crăcima dumisale vornicului Balș, dinainte unei pivniți răsăpîită, ce să numește a Tăcăi; și de acolo în gios, pe ulița tîrgului, au socotit să fie la zîtile cele (joia) de tîrgu neguțătorii bogasteri, mătăsari, blănari, abageri, jidovi și armenii ce vin cu marfă de la Botoșani și de la Roman sau de aiurea și să înlîndă marfa lor la fața tîrgului, la uliță, în dricul dughenilor din capul tîrgului, de unde s-au pus piatră, pînă la dughiana lui Aron jîdovul, pe amîndouă părțile tîrgului, unde s-au pus și acolo, în răsîpîntie, stîlpu de piatră.

De acolo înnainte, tot ulița în gios asupra Curților Domnești, din dughiana lui Solomon starostile de jîdovi, și în poarta mănăstirii S-lui Dumitrie să fie cu marfa lor lipovenii, cîldărarii, ciobotarii, opincarii, tîlpălarii, sārarii pînă în capul tîrgului de gios dinîntea pivniței Mitropoliei, unde au pus și acolo stîlpu de piatră”.

Un alt loc stabilit pentru vînzarea mărfurilor se afla pe Ulița Ponea (care se împreună cu Ulița Armenească, în capul ulițelor unde este Fîntîna Doamnei)⁸⁹, „...iar pe Ulița Ponii ce se pogoară asupra fîntîinii domnești, adică din dughiana

lui Aron jîdovul, de unde s-au pus stîlpu cel de piatră, în răsîpîntia carile s-au arătat mai sus, am socotit să fie olarii, steclarii, pascarii cu marfa lor, și pîtărițele cu pîta, pînă în casa lui Ghiorghiță Chițăscul și în pivnița lui Barbălată, pe amîndoi părțile acei uliți”. „...Iar, pentru tîrgul vitelor, au socotit să fiiă tot la locul ce au fost așăzat și mai înnainte, adică din Bisărica Fetilor, asupra malului Sucevii, pe denîntea casălor lui Pielî-Albă armanul, pînă în malu și în gios pînă la uliță, în zăplazu bisăricii lui Sfeti Dumitrea”.

Pe Ulița Datornicilor erau „trunchiurile ce taie și vînd carni să stea unde s-au așăzat, lîngă pivnița lui Solomon starostile, pe drumul ce merge la valî asupra Mitropoliei Vechi, în Ulița Datornicilor... fîindcă au trebuință de foc pentru făculul bucatilor, am socotit să fie de o parte, ca să fie și cu casa lui Niculai Chițăscul, asupra mesărnîșilor, unde se taie vitile, înspre Suceava”.

Redresarea economică spre sfîrșitul acestei faze (1750—1775) și înflorirea activităților negustorești și meșteșugărești se reflectă acum în extinderea structurii parcelare a centrului orașului (bazată pe vechea structură parcelară din secolele XV—XVI) și oglindește tocmai această zonare economică a centrului orașului, în exploatarea diferențiată a vadurilor comerciale. Activitatea de negoț se concentra pe lungimi bine definite ale uliței. Apare acum un nou aspect fizic al clădirilor și al anumitor zone din oraș. Astfel, cel din urmă aspect, cel urbanistic, este bine surprins în documentele vremii. În zona centrală a orașului în afara clădirilor fără etaj, unele prevăzute cu pivniță de piatră, sînt amintite clădiri simple cu cerdac și șură, dughene și pivnițe boltite. În zona mahalalelor sînt pomenite case cu livadă, cu curte, grădină și chiar cu pivniță.⁹⁰

În strînsă legătură cu ușoara redresare economică a orașului și reconstrucția sa urbană stă creșterea numărului populației. Dacă la începutul secolului al XVIII-lea războaiele turco-polone și mai târziu cele turco-rusești au avut un efect negativ asupra demografiei zonei, inclusiv a orașului, spre a doua jumătate a aceluiași secol, se constată o ușoară creștere demografică, „fîind tîrgul acesta mai înnainte multă sumă de ani pusliu și fără locuință omeniască numai jăreștile, de la o vreme înncoace au început a să aduna cîte un om, doi... au început a-ș face casă de locuință”.⁹¹ Caracteristica acestei perioade este tocmai marea fluctuație a populației, mai ales a „străinilor”, ceea ce a făcut ca aceștia să-și păstreze individualitatea etnică, neputînd fi asimilați, ca în etapele anterioare de către români.

Prima mențiune privind numărul populației orașului din această etapă este din 1763—1764 cînd, în condica de socoteli

⁹⁰ N. Pentelescu, *Un manuscris din secolul al XVIII-lea; inventarul bisericii Sf. Dumitru — Suceava*, în „M.M.S.”, nr. 1—2, 1965, p. 96 și urm.

⁹¹ Șt. S. Ceașu, Emil Emândi, *Aspecte privitoare la istoria social-economică și urbanistică a orașului Suceava (1774—1786)*, în „Anuarul Institutului de istorie și arheologie” A. D. Xenopol, XXV, Iași, 1988, p. 234

Fig. 34. Clădirea spitalului.

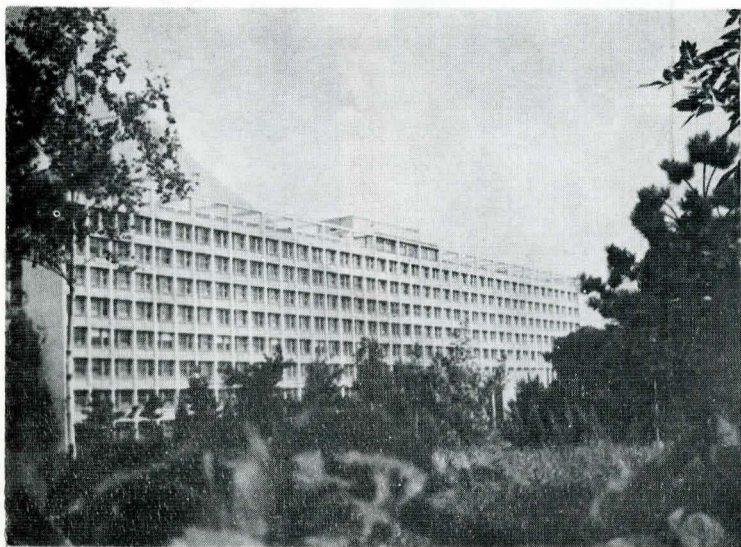
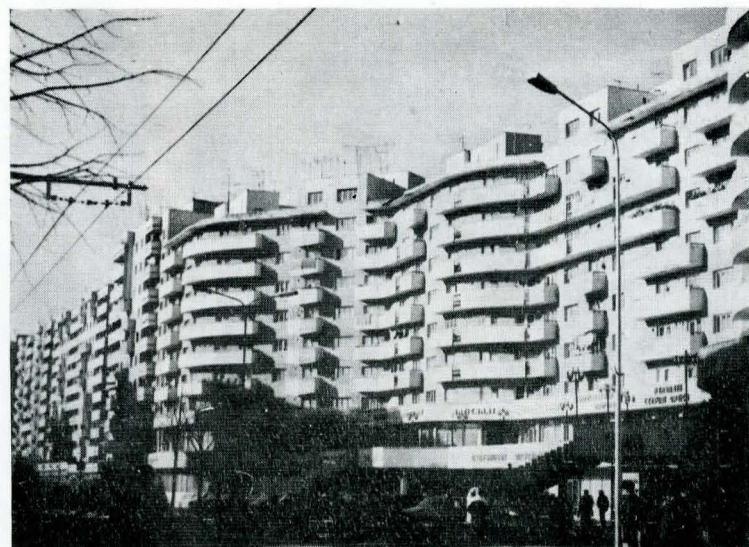


Fig. 35. Aspect din cartierul George Enescu.



a lui Grigore-vodă Callimachi sînt amintiți „606 liud ot Suceava”.⁹² Primul recensămînt modern al orașului Suceava îl putem considera cel de la 28 iunie 1774, făcut de ruși, cînd au ocupat Moldova.⁹³ La acea dată, în Suceava se găseau 365 de case, Cutul Mitropoliei avea 29 de case, iar Zamca 7 case. Admițînd pe baza acestui recensămînt că populația Sucevei nu trecea de 2 000 locuitori, la aceeași suprafață de 1 300 000 mp, obținem o densitate foarte scăzută în vatra orașului în comparație cu etapele precedente.

IV. Epoca modernă (1774—1918).

Sînt bine cunoscute împrejurările în care Bucovina și orașul Suceava au intrat, în 1774, sub stăpînire habsburgică.⁹⁴ În perioada anilor 1775—1786, localitatea este ridicată la rangul de oraș comercial liber, introducîndu-se, totodată, magistratul ca formă politico-administrativă.⁹⁵ Cu ocazia delimitării proprietăților din perimetrul vetrei urbane (1785)⁹⁶, s-a putut reconstitui trama stradală a orașului și planul acestuia. Sînt menționate șapte ulițe distincte (strada Armenească, Ulița Armenească, Ulița Plăcintarului, Ulița Sf. Nicolai, Ulița Muste, Ulița Ponii, Ulița Mare), două mahalale (mahalaua Tătărași către Areni și mahalaua Colțul sau Cutul de la biserica Învierea), două zone de piață („casele de pe piață”, „casele și dughenele din zona pieței Sf. Dumitru”), o zonă de tîrg și patru zone cu case distinct cartate (proprietățile de-a lungul străzii care duce la Cernăuți; casele de peste groapa numită Rîpa de la Fîntîna Doamnei; casele de pe terenul bisericii Sf. Ioan; hotarul orașului către Ițcani). În cadrul acestor zone distinct ridicate din vatra orașului sînt menționate ulițele: Capri, Crimca, Frontu, drumul spre Sf. Ilie, ulița ce trece prin oraș, ulița ce duce de la biserica Sf. Vinerei, drumul ce duce de la vechea Mitropolie, drumul ce merge din oraș la Areni, drumul către Areni, Ulița Învierii, Ulița Poni Mică. Pornind de la precizarea acestor măsurători, constatăm că vatra orașului Suceava avea, la 1787, o suprafață de circa 1 900 000 mp; casele, în majoritatea lor, erau

construite din lemn, tencuite cu lut și var, excepție făcînd doar cîteva locuințe din piatră ale unor negustori. Alături de aceste locuințe, un rol important în definirea fizionomiei orașului l-au jucat noile stabilimente meșteșugărești: berăria din Areni (1772), atelierele de măcelărie, brutărie și cele de tăbăcărie dinspre Ițcani.

În perioada anilor 1786—1815, orașul dobîndește privilegiul de a ține tîrg anual.⁹⁷ Din această perioadă, se păstrează două planuri ale orașului: unul întocmit de Hora von Oztellowitz (1790) cu o tramă stradală bine dezvoltată și cu patru zone comerciale dreptunghiulare;⁹⁸ al doilea plan este întocmit de inginerul I. Braun, la 11 iulie 1807, și cuprinde hotarul orașului Suceava.⁹⁹ Tot din această perioadă, dispunem și de cea mai completă descriere urbanistică a orașului Suceava (1817).¹⁰⁰ Dintre clădirile cu funcții sociale, economice, politice și militare existente la Suceava în acel timp amintim: clădirea vămii, fără etaj; cazarma; clădirea municipalității; judecătoria districtuală; tribunalul principal; poșta; clădirea unde se producea mătase; spitalul orașului, cu o cameră și trei paturi; școala normală; spitalul militar cu două camere; infirmeria; farmacia; clădirea serviciului de aprovizionare; clădirea gărzii principale cu închisoare. Sub aspect demografic, orașul a cunoscut o continuă fluctuație: 1776 (76 familii?), 1779 (419 familii), 1780 (370 familii), 1784 (234 familii), 1787 (435 familii), 1815 (394 familii), 1817 (5 000 de suflete).¹⁰¹ Date interesante oferă și tabela contribuabililor din 1816, privind stările social-economice din orașul Suceava: 23 de țărani acoperiți; 45 de mici negustori; 22 maeștri adevărați, 132 meseriași cîrpaci, 44 mari negustori, 33 armeni, 5 săraci.¹⁰²

După 1848, Suceava devine capitală de ținut, iar din 1868 capitală de județ, cele cîteva ateliere meșteșugărești și „fabrici” (cu profil de pielărie, textil și alimentară) din zona Ițcani nefiind în măsură să aducă prosperitatea orașului. Unul dintre contemporani, G. S. Scraha, nota cu amărăciune că „astăzi Suceava este un oraș lipsit de viață fără comerț, fără

⁹⁷ Arh. Statului București, microfilme Austria, rola 173, cadrele 273—297.

⁹⁸ Emil I. Emandi și colab., *op. cit.*, p. 26.

⁹⁹ Emil I. Emandi, *Observații de geografie istorică privind ocolul orașului Suceava*, în „Suceava”, Anuar IV, Suceava, 1977, p. 128.

¹⁰⁰ *Die Reisstagebücher des österreichischen Kaisers Franz I*, în *Die Bukowina (1817 und 1823)*, München, 1979/p. 22.

¹⁰¹ Arh. Stat. Suceava, Fond Primăria orașului Suceava, dosar nr. 29, 1813, f. 1—24.

¹⁰² *Ibidem*, nr. 32/1816, f. 1—21.



Fig. 36—38. Sculpturi înfățișînd domnitorii Petru I Mușat, Ștefan cel Mare, Petru Rareș



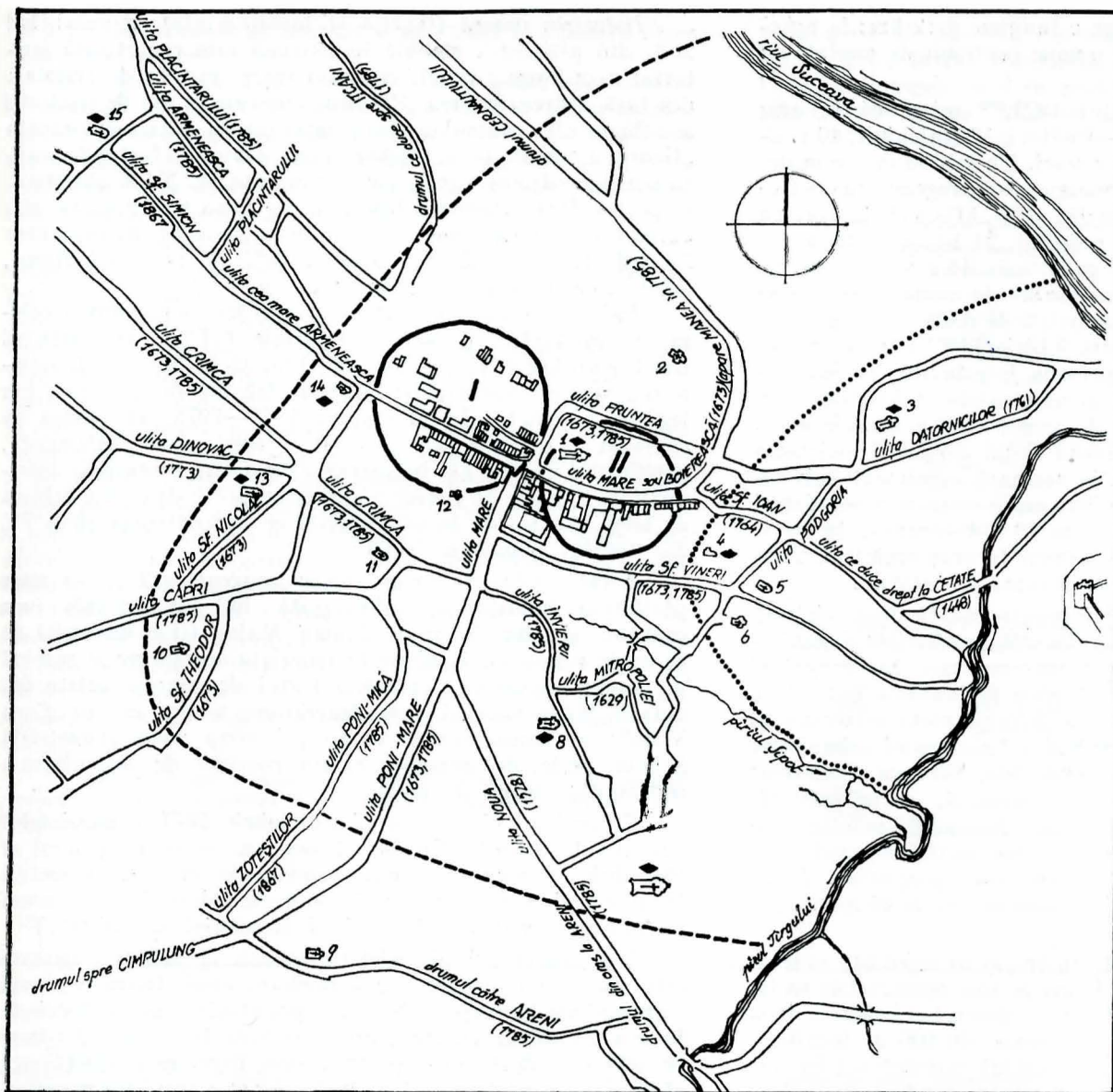


Fig. 39. I. Trama stradală a orașului Suceava (sec. XV—XVII). Piața de Sus (1761); II. Piața de Jos (1641); III/a Valul de apărare a orașului de la începutul sec. XIV; III/b Valul de apărare a orașului de la începutul sec. XV; 1. Biserica Sf. Dumitru; 2. Biserica Buna Vestire (catolică) — dispărută; 3. Mirăuți; 4. Sf. Ioan Botezătorul; 5. Biserica Sf. Sacrament (catolică) — dispărută; 6. Biserica Sf. Vineri — dispărută; 7. Biserica Sf. Gheorghe; 8. Biserica Învierii; 9. Biserica Vovidenia — dispărută; 10. Biserica Sf. Theodor — dispărută; 11. Biserica Sf. Arhanghel — dispărută; 12. Biserica Barnovschi — dispărută; 13. Biserica Sf. Nicolae; 14. Biserica Sfintei Cruci — armenescă; 15. Biserica Sf. Simeon — armenescă.

o industrie oarecare, orașul lincezește¹⁰³. În anii 1870—1871, orașul a fost legat printr-o linie ferată (de la Ițcani) de alte centre importante din Bucovina, iar în anul 1898 s-a construit o linie ferată care lega gara Ițcani de cea a orașului Suceava, situată în zona Policlinicii de astăzi. O dată cu unele măsuri de ordin general, cum ar fi: regularizarea străzii „Mari” (1841), trecerea la iluminatul cu lămpi a străzilor (1845) și apoi la iluminatul electric (1905—1907), s-au efectuat și lucrări de canalizare (1906) și aprovizionare cu apă potabilă a orașului.¹⁰⁴

Dintre vechile clădiri cu caracter public, construite în stil neoclasic la sfârșitul secolului al XIX-lea și începutul secolului al XX-lea, conservate și restaurate în decursul timpului, ce se mai păstrează și astăzi amintim: Primăria orașului (1760), azi Școala de muzică și arte plastice; Tribunalul (1885), azi Consiliul Popular Municipal; Liceul „Ștefan cel Mare” (1893—1895); Spitalul vechi (1871); Palatul orașenesc (1903), azi sediul politico-administrativ județean, Prefectura districtuală (1903), azi Muzeul de istorie.¹⁰⁵

Elementul demografic a cunoscut, de asemenea, o însemnată creștere, populația orașului ridicându-se la 10 04 locuitori în 1880 și 11 000 în 1900.¹⁰⁶

Un loc aparte în fizionomia urbanistică de azi a Sucevei îl constituie conservarea unui număr apreciabil de case vechi din secolul trecut, răspândite în zona Mirăuți, str. Zimbrului, Armenescă și Dragoș Vodă.¹⁰⁷ Caracteristica acestor locuințe

(ex. casa marelui folclorist Simeon Florea Marian, azi casă memorială) o constituie pridvorul, de regulă în axa fațadei lungi, închis sau deschis, soclul înalt, acoperișurile cu învelițoare de șifă, în patru ape, cu multe elemente arhitecturale din lemn (stilpi, grinzi, parăpete). Aceste case prezintă și particularitatea amplasării lor oarecum ordonată față de stradă, cu fațada principală perpendiculară pe sensul de urcare al străzii.

V. EPOCA CONTEMPORANĂ (1918—1985)

După Marea Unire și pînă în 1944, dezvoltarea economică a orașului se înviorăază prin apariția unor întreprinderi mici de industrie ușoară și alimentară. Vechilor ateliere meșteșugărești li se adaugă trei mori, o fabrică de zahăr, o distilerie de băuturi alcoolice, o întreprindere producătoare de mezeluri, o presă de ulei, două tipografii, două tăbăcării, o topitorie de in, trei fabrici de bomboane, o fabrică de piele și talpă, precum și mai multe ateliere meșteșugărești (3 lăcătușării, 3 ateliere de mezeluri, 5 brutării).

Pentru a ne face o imagine cât mai completă asupra urbanisticii orașului Suceava, redăm mai jos câteva din datele transmise de Primăria orașului, la 3 august 1921, ca răspuns la un chestionar al prefecturii:¹⁰⁸ suprafața clădită a orașului era de 190 ha și cea a parcelelor pentru clădit de 20 ha; populația orașului era de 12 000 locuitori, cu 3 000 familii și cu o creștere de 10—15% într-un deceniu; existau 4 case cu două etaje, 66 case cu un etaj și 1820 case cu parter; existau 7 piețe cu o suprafață de 6 ha (a făinii, legumelor, a cerealelor, a birjelor, a peștelui, a untului, a vitelor); două băi populare; trei săli de comerț și una de conferință; un muzeu comunal și trei școli; lungimea străzilor — nepavate — era de circa

¹⁰³ G. D. Scraba, *Suceava, schiță istorică*, Buc., 1899, p. 19.

¹⁰⁴ Emil I. Emandi și colab., *op. cit.*, p. 28—29.

¹⁰⁵ *Ibidem*, p. 30.

¹⁰⁶ *Ibidem*, p. 31.

¹⁰⁷ Eusebie Lătiș, *Suceava — vechi și nou*, în „Arhitectura” nr. 4, 1973, p. 39.

¹⁰⁸ *Arhivele Statului Suceava*, dosar 14/1921, f. 3—7.

24 km, cu plantații pe străzi pe o lungime de 2 km; la aprovizionarea cu apă se foloseau pompe centrifugale cuplate cu un electromotor.

Dintr-o statistică a anului 1923,¹⁰⁹ reiese că în oraș lucrau 56 cizmari, 41 casapi și cîrnătari, 12 tinichigii, 40 croitori și modiste, 15 tîmplari, 8 covaci. Un tablou mai complet privind dinamica funcțiilor economice ce întregiau urbanistica orașului ni-l oferă tot statistica din 1923. Aflăm că în acel an erau, în oraș, între altele: 36 prăvălii, 24 băcănii, 21 manufacturi, 5 magazine de ouă, 5 galanterii, 16 magazine de cereale, 4 vărării, 4 fierării, 4 magazine de modă, 8 magazine de pielărie, 4 magazine de scînduri, 2 de mobilă, 2 tipografii și altele, 90 cîrciumi și ospătării, 9 birjari.¹¹⁰ La toate acestea trebuia adăugat că, pentru perioada interbelică, la Suceava existau 22 societăți culturale și așezăminte (biblioteci, muzeu, coruri, fanfare, terenuri de sport, case naționale etc.). Dintre acestea, doar două aveau sediu propriu: Societatea „Casa-Națională” și Organizația sanitară evreiască. Sub raport demografic, Suceava înregistrează o creștere a populației de la 11 229 locuitori în 1912, la 13 744 locuitori în 1941. Dintre publicațiile ce apăreau atunci în oraș amintim: „Gazeta poporului”, „Făt-Frumos”, „Crainicul Cetății”.

Reconstrucția orașului,¹¹¹ începută îndată după victoria *Revoluției de eliberare socială și națională, antifascistă și antiimperialistă*, a reprezentat un progres continuu, îndelungat și complex, care, în final, avea să ducă la înnoirea radicală a structurii economice și sociale a întregii vieți materiale și spirituale, la schimbarea completă a fizionomiei urbanistice a Sucevei. În anii construcției socialiste, Suceava a cunoscut transformări profunde în viața economică, social-politică, edilitar-gospodărească și spirituală, devenind, printre orașele de frunte ale țării, un *centru urban multifuncțional*, care polarizează activitatea unei întinse zone geografice, determinîndu-i coordonatele vieții economice, cultural-spirituale, și perspectivele luminoase.

În esență, Suceava, vestită în trecut ca reședință voievoдалă, și-a înnoit și amplificat faima în anii construcției socialiste, prin noile cetăți ale industriei, științei și culturii. Orașul a crescut an de an, depășind acum 100 000 de locuitori, primind o înfățișare modernă, în deplină concordanță cu vestigiile istorice care l-au consacrat pentru totdeauna.

Desigur, factorul determinant al dinamicii ascendente a evoluției orașului Suceava îl constituie azi *dezvoltarea industrială*.¹¹² Astăzi se realizează în numai cîteva zile întreaga producție a anilor 1938 sau 1945, iar din 1945 și pînă în prezent producția a crescut de peste 50 de ori. Se exportă în 44 de țări peste 80 de sortimente, municipiul deținînd primul loc în economia națională în ceea ce privește producția de celuloză și semiceluloză, saci și pungi de hîrtie, conserve de carne și carne de bovine. În prezent, în municipiul Suceava sînt 35 de întreprinderi, dintre care 20 de subordonare republicană, 12 de subordonare locală și 3 ale cooperației meșteșugărești. Investițiile acordate municipiului au permis să se pună bazele unei *industrii moderne de prelucrare a lemnului* și a unei industrii chimice aferente și, concomitent, inaugurarea celei mai întinse zone industriale a orașului, cea din lunca Sucevei. Acestea concentrează astăzi 26% din totalul producției globale a municipiului, subscriind circa 14% din forța de muncă ocupată a orașului.

Industria constructoare de mașini (20% din totalul producției industriale) aparținînd celor trei mari unități (IMUS, IUPS, IRA), profilate pe construcția de mașini și piese de schimb pentru industria materialelor de construcție, industria lemnului, celulozei și hîrtiei, precum și reparații capitale auto, este amplasată de asemenea în zona industrială din lunca Sucevei.

Industria ușoară (textilă și încălțăminte), reprezentînd 20% din producția globală industrială este repartizată teritorial neuniform. Astfel, cea mai mare unitate de tricotație din țară, întreprinderea „Zimbrul”, precum și cea de confecții se află în plin centrul noului și modernului cartier de locuințe „George Enescu”, permițînd scurtarea drumului forței de muncă feminine din cartier la locul de producție. Noile obiective, respectiv Întreprinderea Integrată de Lîină și I.F.A., se află amplasate în zona industrială din lunca Sucevei, iar centenara fabrică de încălțăminte „Străduința”, în cartierul Ițcani, acolo unde se află și topitoria de in.

Industria alimentară deține primul loc ca pondere a volumului producției globale industriale (27%). În cartierul Burdujeni, fostul tîrg dublet de altădată al Sucevei, funcționează vechiul abator, iar alături, fabrica de conserve din legume și fructe. În cincinalul 1971—1975, în partea de sud-vest a orașului s-a profilat o nouă zonă industrială, cuprinzînd unități ale industriei alimentare precum și antrepozitele (fabrica de conserve și semiconserve de carne, fabrica de bere, fabrica de lapte), unități ce concentrează circa 7% din totalul populației active.

Astăzi, industria suceveană se concentrează într-o mare platformă industrială, subdivizată în două areale (una centrală și alta în zona Traian Vuia), fiind deservită de căile de comunicație aflate în imediata apropiere; se rezolvă pe parcurs reducerea deplasării forței de muncă active din oraș în lunca Sucevei, prin dezvoltarea noului cartier „Cuza Vodă”; se consolidează, în același timp zona industrială Șcheia, unde, de asemenea există condiții de dezvoltare a industriilor ferite de noxe.

Cu prilejul vizitei din 17 septembrie 1977 în municipiul Suceava tovarășul, Nicolae Ceaușescu, secretar general al Partidului Comunist Român, remarcă în cuvîntarea rostită la marea adunare populară că „Suceava a devenit de pe acum un puternic centru industrial al României socialiste”.¹¹³

Sub aspect *urbanistic*,¹¹⁴ fizionomia de astăzi a Sucevei este cea a unui centru urban modern, unul dintre cele mai frumoase ale țării (peste 80% din populația orașului locuiește în cele 26 000 de apartamente construite în ultimii douăzeci de ani), cu o dezvoltare spectaculoasă, ingenios proporționată și în care s-a păstrat cu iscusință ceea ce a fost mai reprezentativ din orașul de odinioară. Practic, în ultimele două decenii s-au schimbat structura urbanistică și fizionomia orașului (față de 1923, cînd suprafața clădită a orașului era de 190 ha. în prezent ea a crescut de 3 ori). Sistematizarea s-a făcut în deplină concordanță cu prezența Cetății de Scaun, a Curții domnești și a caselor vechi din zona armenescă, „Dragoș Vodă” și „Petru Rareș” care au rămas și pe mai departe conservate în „inima orașului”. Dintre realizările arhitecturale mai deosebite care au îmbinat în mod creator modernul cu tradiția, conturînd noi cartiere și microraiioane, amintim: ansamblul de locuințe din zona centrală a orașului, „Ștefan cel Mare” — Piața 23 August; ansamblurile de locuințe „Mihai Viteazul” (7 000 apartamente); „Ana Ipătescu” (1 800 apartamente); „Tudor Vladimirescu” (470 apartamente) și „Areni” (2 200 apartamente); microraiioanele „Zamca” (2 700 de apartamente); „George Enescu” (7 000 apartamente); „Cuza Vodă” (6 000 apartamente) și „Obcine” (5 000 apartamente).

Dintre obiectivele social-culturale cu o arhitectură deosebită ce integrează orașul în sfera municipiilor cu o „arhitectură total nouă” în raport cu cea din evul mediu și epoca modernă, remarcăm: Casa de cultură a sindicatelor (1969), Institutul de învățămînt superior (1971), Complexul bancar (1963), Policlinica municipală (1960), spitalul nou (1964), hotelul „Arcașul” (1968), magazinul universal „Bucovina” (1971), casa de modă (1971), hotelul „Bucovina” (1973), Centrul teritorial de calcul electronic (1974), Complexul astronomic (1981), bazinul de înot (1983), Centrul de proiectare (1983), Turnul de parașutism (1983), Teatrul municipal (1984). Odată cu edificarea noilor construcții, nu au fost neglijate nici spațiile verzi. În sensul acesta, „Parcul Cetății” repre-

¹⁰⁹ *Ibidem*, dosar 21/1921, f. 12—13, 17; dosar 21/1923, f. 1—5, 6—8, 13—17.

¹¹⁰ *Ibidem*, dosar 20/1924, f. 18.

¹¹¹ Vasile Gh. Ionescu, Petru Rușindilar, George L. Ostafi, Mihai Iacobescu, *Țara de Sus în clocotul revoluției 1944—1948*, Suceava, 1972, p. 73 și urm.

¹¹² Dragomir Paulescu, *Funcția industrială a municipiului Suceava*, în „Studii și cercetări de geografie”, Suceava, 1983, p. 135 și urm.

¹¹³ Nicolae Ceaușescu, *Cuvîntare rostită în Municipiul Suceava*, în „Zori Noi” din 17 septembrie 1977.

¹¹⁴ Emil I. Emandi și colab., *op. cit.*, p. 30.

zintă un loc minunat de recreare și agrement atât pentru suceveni cât și pentru turiști.

În scopul modernizării continue a orașului s-au asfaltat și construit noi străzi. În prezent, lungimea străzilor modernizate însumează 69 km, față de numai 600 m în 1950. S-a extins termoficarea urbană și a fost reconstruită rețeaua de canalizare, care măsoară în prezent peste 210 km, iar lungimea străzilor electrificate este de 117 km.

Un rol însemnat în încărcarea cu semnificație a spațiului urban îl au monumentele de for public.¹¹⁵ În sensul acesta, municipiul Suceava a beneficiat de o atenție generoasă, în parcurile orașului, alături de vechile statui ale lui Ciprian Porumbescu și Simeon Fl. Marian, au fost ridicate în ultimul timp altele, care vorbesc despre cultura și istoria poporului nostru și, în același timp, despre Suceava și semnificația ei în contextul istoriei naționale. Amintim statuile domnitorilor Petru Mușat și Petru Rareș, precum și ale oamenilor politici și de cultură — Mihail Kogălniceanu, Alecu Russo, Costache Negri. Pe înălțimea de unde Cetatea de Scaun domină orașul a fost înălțată statuia ecvestră a lui Ștefan cel Mare, una dintre cele mai importante și mai impunătoare realizări sculpturale contemporane din țară.

Toate acestea au contribuit în timp de 600 de ani, de când putem vorbi de orașul Suceava, la transformarea vechii capitale a Moldovei într-un oraș dinamic, cu o multilaterală dezvoltare funcțională, cu o mare capacitate de polarizare regională, cu un aspect urbanistic evoluat; transformările

¹¹⁵ Marina Ileana Sabados, *Arta contemporană de for din județul Suceava — sculptură și pictură monumentală*, în „Suceava”, Anuar, VIII, Suceava, 1981, p. 427—428.

urbanistice ale Sucevei, din ultimele două decenii ale secolului al XX-lea sînt concepute larg, prospectiv, în spațiu și timp, în măsură de a se modela și satisface și necesitățile societății de mîine. *Suceava de azi este un oraș multiseclar în plină ascensiune.*

Tabelul nr. 1

Anul	Valoarea activității comerciale	Nr. participanților	Numărul transporturilor
1503	216.640 aspri	13	22
1529—1530	15.600 aspri	11	11
1543	1.750 aspri	3	4
1545	15.960 aspri	14	19
1546	14.050 aspri	13	20
1547	18.100 aspri	17	23
1548	18.030 aspri	9	8
1549	16.950 aspri	15	20
1550	16.350 aspri	15	17
1554	20.800 aspri	12	23

Tabelul nr. 2

Anul	Numărul de case	Numărul de suflete
1539	500 (ocupate de turci)	
1599	6000 (probabil se referă la locuitori?)	
1632	1500	7.500
1641	1000	4.650
1644	962	5.450
1646		23.000 (cifra exagerată)

SUMMARY

For two centuries, the town of Suceava as a princely residence has occupied a place of first importance in the history of Moldavian towns. In this respect it has been considered that a study concerning the urban evolution of the town was ever more necessary.

Thus, in the case of our analysis we have followed the evolution of the urban structure along a period between the 14th—20th centuries. Several urban stages have been established, either progressive or regressive: the evolution of the settlement towards the town function (1300—1388) when it had an area of about 100,000 square metres and included 100—120 houses; in the first stage — the commercial-trade function — between 1388—1650, the town had an area of 1,200,000 square metres and included 1,000—1,200 “hearths”; next stage, between 1650—1775 is characterized by stagnation and urban regress, the town’s population not exceeding 1,000 inhabitants (365 head of families are registered in the 1774 census). In the modern age (1774—1918) the town acquires the rank of a free commercial town, the magistrate being introduced as a political-administrative form; its hearths extended, covering a surface of 1,900,000 square meters, with a population of 11,000 inhabitants, in 1900.

In the contemporary period (1918—1985) the town experiences the deepest changes: its area extends from 190 ha, to 600 ha, and the number of the inhabitants from 12,000 (1921) to 100,000 (1987). Today, over 80 per cent of the town’s population live in the 26,000 flats built in the last twenty years, the having at its disposal 35 enterprises, of which 20 of the republican subordination. Suceava has turned into a multifunctional urban center which polarizes the activity of an extensive geographical area.

For a quarter of a century, the town of Suceava, considered by the author as the most interesting historical site in the extra-Carpathian zone by the effect of the provisions of the systematization design from 1960 and other up-dated designs, has been thoroughly re-built, turning from a patriarchal mediaeval burrow into a northern metropolis of the country.

Born as a spontaneous implant of a rural type, Suceava has gradually acquired urban features stimulated by its position at the conflux of some commercial roads and its investiture as Capital of the Country of Moldavia mentioned as such in 1388. The way in which it covers a hilly region, the functional zoning which took place by raising a princely court and constituting a noble district, between the architectural dominants, (The Princely City near the town, The Princely Court in the town, numerous churches) and the large mass of the residential buildings have given rise to the specific characteristics of the former town.

In the process of reconstructing, the newly built fund has covered a territory similar to the replaced, old one; the town has preserved the values of the silhouette obtained by historical and modern dominants, favourable correlations between the newly built fund and monuments and historical ensembles, giving birth to new values of an urban character. At the same time, although the process has unfolded with some losses, the archeological excavations have revealed historical vestiges of capital importance, and numerous monuments have been restored.