

URBANISM ȘI ARHITECTURĂ ÎN DACIA ROMANĂ.

III. ULPIA TRAIANA SARMIZEGETUSA

DORIN ALICU

A lături de edificiile publice (forul, amfiteatrul *Aedes Augustalium*) au fost cercetate sau se află în curs de cercetare clădiri a căror funcționalitate le conferă un caracter special.

I. Edificii cu caracter special sînt considerate clădirile de interes obștesc, ridicate probabil de armată sau municipalitate, fără a exclude posibilitatea finanțării construcției lor și de particulari. Unele sînt fie sedii ale unor grupuri închise sau personalități pasagere în viața orașului, fie depozite de cereale.

Toate aceste edificii au drept caracteristici comune necesitatea absolută într-un oraș și accesul limitat în ele pentru o anumită categorie de cetățeni.

La Sarmizegetusa au fost dezvelite sau se află în curs de cercetare trei astfel de clădiri: *schola gladiatorum*, *domus procuratoris* și un *horreum*.

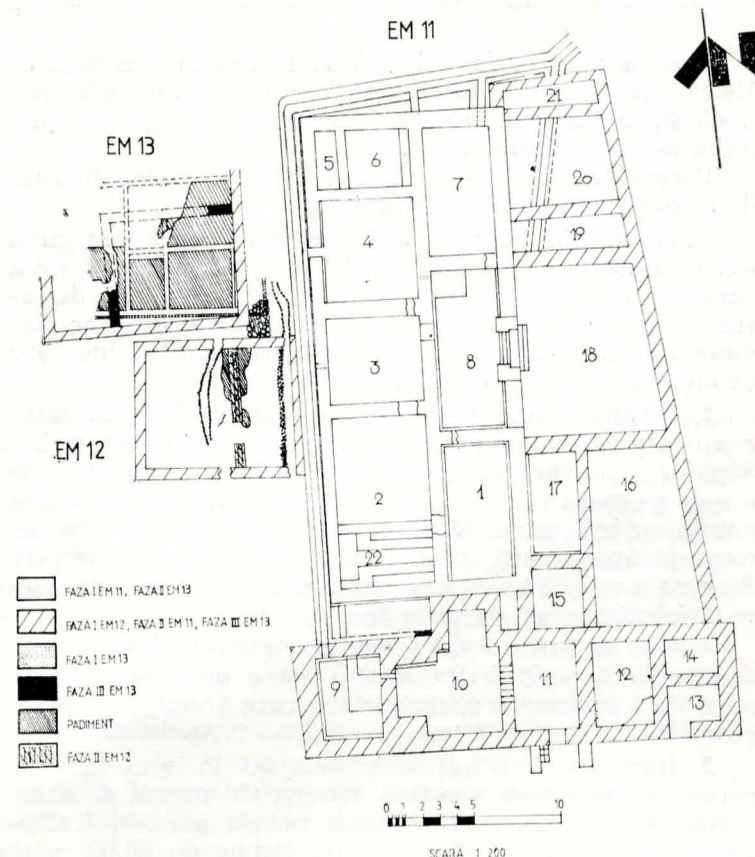
1. *Schola gladiatorum* (EM 11) este cercetată între anii 1975—1977¹. Construcția se află la nord-est de amfiteatrul și a fost identificată drept cazarmă a gladiatorilor, în primul rînd datorită vecinătății ei cu amfiteatrul și, apoi, în baza planului, un hibrid între o locuință particulară și terme². Dimensiunile generale ale clădirii sînt 38,5×25,3 m. Ea comportă două faze principale de construcție (fig. 1, pl. I). În prima fază exista o construcție rectangulară de 28,2×11,5 m cu intrarea marcată de doi pilaștri și o scară de marmură pe latura de est. Planul clădirii este simetric față de o curte centrală (8) cu o încăpere la vest (3). Spre sud se afla o încăpere (1) ce adăpostea un mic *prae-furnium* și două camere, dintre care una cu instalație de *hypocaustum* (22). Spre nord existau două bazine de apă rece (4,7), unul din ele mai adînc (7), poate o cisternă, și două camere mai mici (5,6). La un moment dat (poate după anul 170), clădirea a fost amplificată, adăugîndu-i-se cîte o aripă spre sud și spre est. Aripa de sud cuprindea șase încăperi (9—14) cu destinații diferite (fig. 2). Două *prae-furnia* (fig. 3) asigurau aerul cald pentru încălzirea a trei camere aflate în legătură una cu cealaltă (fig. 4). Pavajul păstrat într-una din încăperi era mozaicat (Pl. II). Mozaic de gresie verde și marmură avea și camera din colțul de sud-est al clădirii. Aripa de est este dotată cu o curte mare, pavată cu lespezi de gresie (*palestra*) (18), un bazin prevăzut cu un rezervor de apă (15), două camere (16, 17) și două latrine (19—20) cu un bazin colector (21). În exteriorul clădirii, pe laturile de vest și nord, un canal cu pereți de piatră, pavat cu cărămidă, colecta apa din bazine, de pe acoperiș și reziduurile din latrine. *Schola gladiatorum* dispunea la vest de două anexe (EM 12, EM 13).

EM 12 este o clădire simplă (fig. 5—6), de formă aproape pătrată (9,1×8 m) cu două faze de construcție (pl. I). În prima fază edificiul avea o singură încăpere, pavată cu cocciopesto. În faza următoare s-a practicat o

nivelare cu pămînt galben și moloz și se împarte camera, cu un perete, în două încăperi pe direcția nord-sud. Clădirea este contemporană cu faza a II-a a cazarmei gladiatorilor, colțul ei de sud-est încălcînd parțial canalul de pe latura vestică a cazarmii. Într-o epocă tîrzie clădirea era străbătută pe direcția nord-sud de două canale construite din piatră de rîu, fără mortar. Ambele canale rupeau zidurile de sud și de nord ale clădirii.

Clădirea EM 13 (pl. I) se află la nord de EM 12 și are patru faze de existență. Primele două faze au fost de lemn. Din prima fază a fost surprins ductul unui perete de lemn (bîrna de la bază) imprimat în pămîntul galben reprezentînd latura de sud a clădirii, colțul de sud-est și o parte din latura de est. În această primă fază clădirea nu era pavată și nu i se pot aprecia dimensiunile sau organizarea interioară.

În faza a doua, bîrnele de la bază erau așezate pe un strat de piatră mărunță de rîu. Clădirea era compartimentată în patru încăperi pavate în *opus signinum*, turnat după construirea fundației. Camerele 1 și 2 erau mai mici (3,25×3,5 m, respectiv 3,25×2,25 m), camera 3, mai mare, avea dimensiunile de 3,6×6,1 m și colțul de nord-vest distrus. Pentru camera 4 dimensiunile exacte nu au putut fi stabilite cu certitudine. De asemenea, nu



Pl. I. Plan *Schola gladiatorum* și anexe (EM 11—13)

este sigură limita de vest a clădirii în această fază.

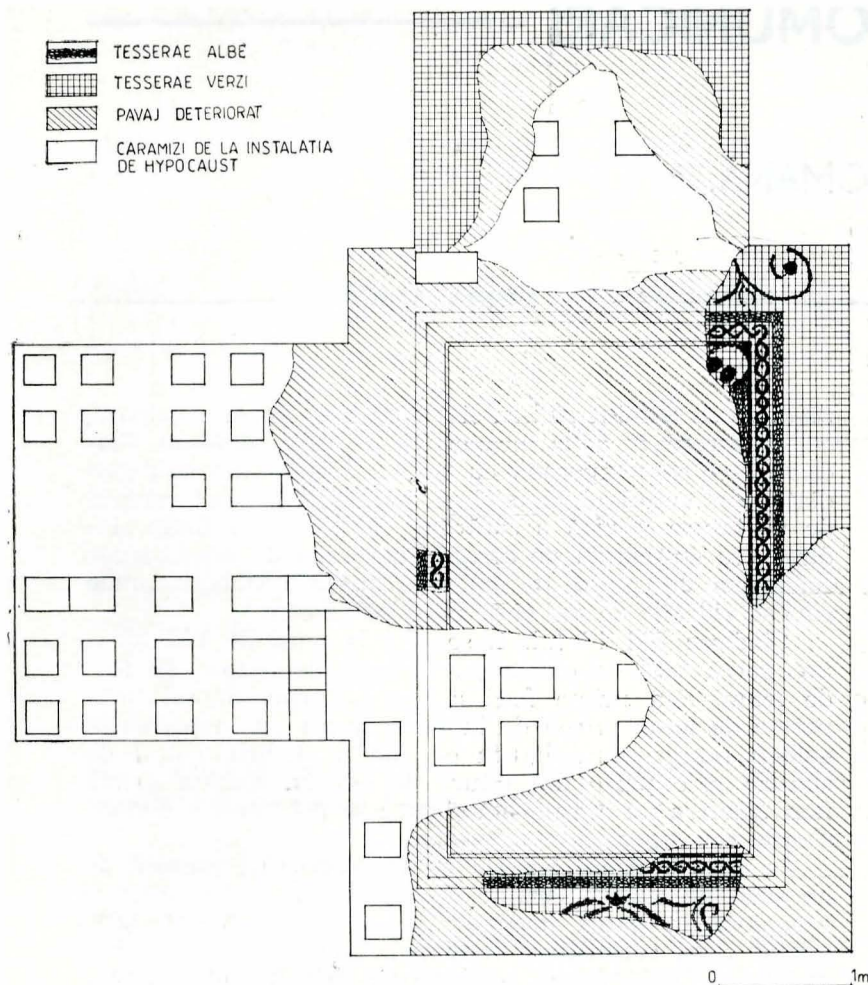
În faza a treia, clădirea de lemn a fost demolată construindu-se o clădire de piatră, care nu respectă planul celei anterioare.

Faza a patra este, de fapt, o subfază; ea constă din

Vezi pentru identificare topo. „Revista muzeelor și monumentelor” — Monumente istorice și de artă, I, 1988, p. 62, fig. 1.

¹ H. Daicoviciu și colab., în „Sargetia”, XIV, 1979, p. 139—143; D. Alicu, în „SCIV”, 28, 1, 1977, p. 111—117; Idem în „Acta MN”, XVIII, 1981, p. 426—430; Idem în „Jahresberichte aus Augst und Kaiseraugst”, Liestal, 1983, p. 124—130.

² H. Daicoviciu și colab., *op. cit.*, p. 142.



Pl. II. Mozaic în clădirea EM 11.

compartimentări suplimentare ale încăperilor din faza a treia.

Faza a doua a fost datată la începutul secolului al II-lea, iar începutul fazei a treia a fost datat cu o monedă de la Faustina. Prima fază trebuie să aparțină primilor ani ai secolului al II-lea.

Partea de nord-vest a clădirii a fost complet distrusă de o construcție din secolul nostru.

Clădirea EM 13 pare a fi, cel puțin începând cu a doua jumătate a secolului al II-lea, o locuință a unui personaj răspunzător sau implicat în activitățile desfășurate în amfiteatru sau în *schola gladiatorum*, iar clădirea EM 12, în care s-a găsit o mare cantitate de oase de animale, putea fi o cușcă pentru fiare³.

2. *Domus procuratoris* este o clădire aflată în interiorul zidurilor orașului în partea de nord-vest a lui. Săpăturile au început aici în anul 1979 și aripa de nord a ceea ce mai târziu s-a numit *domus procuratoris*⁴ a fost notată cu indicativul 002⁵ (pl. III). Clădirea avea numeroase încăperi, curți, portice, mai multe faze și subfaze de construcție. Ea ocupă o bună parte dintr-o insulă și se află încă în curs de cercetare.

A fost identificată ca *domus procuratoris* datorită numeroaselor inscripții descoperite într-o *area sacra* de la nord de construcția propriu-zisă, toate inscripții votive, puse de procuratori financiari ai Daciei Apulensis⁶.

3. *Horreum*-ul a fost identificat tot în anul 1979 în partea de nord-vest a cetății, la circa 30 m sud de zidul nordic al orașului, perpendicular pe *via praetoria*⁷. Clădirea are o lungime de 56,40 m, lățime de 20,60 m și zidurile groase de 1,20—1,40 m (pl. IV). Zidurile sînt

sprijinite de contraforți puternici pe laturile lungi și pe laturile scurte. Parterul, în interior, era străbătut longitudinal de cinci ziduri paralele care susțineau podeaua. Pereții exteriori erau prevăzuți cu guri de ventilație sub nivelul podelei, la distanțe cvasiregulate.

În cele două secțiuni transversale trasate prin edificiu în anul 1980 s-a găsit o mare cantitate de țigle și cărămizi, dintre care 118 purtînd ștampila legiunii a IV-a Flavia Felix și cîteva cu ștampile particulare⁸.

Cantitatea mare de țigle militare ștampilate, amplasarea clădirii și arhitectura sa tipic militară sînt doar cîteva argumente care pledează pentru paternitatea legiunii asupra construcției⁹. În acest caz, edificiul a fost construit între cele două războaie daco-romane sau imediat după anexarea Daciei. După plecarea legiunii, *horreum*-ul a fost preluat de autoritățile civile și poate nu întîmplător sediul procuratorului financiar a fost instalat în apropierea lui. Clădirea urmează să fie integral excavată și conservată în anii viitori.

Un al doilea *horreum* a fost identificat în partea de est a lui *domus procuratoris*¹⁰. Edificiul, de dimensiuni mici în comparație cu celălalt, este construit probabil ulterior de către autoritățile civile ale orașului.

II. **Locuințele**, cele mai numeroase dintre edificiile orașului, sînt în același timp și cele mai puțin cercetate.

Casele particulare erau supuse unei severe legislații privind condițiile de închiriere, reparație, drepturile și obligațiile proprietarilor și ale chiriașilor. Împăratul Vespasian interzice demolarea caselor pentru a împiedica speculațiile cu materiale de construcție și mai ales pentru a asigura un spațiu locativ cît mai mare. Traian limitează înălțimea maximă a caselor la 60 picioare (17,7 m) și cea minimă la 10 picioare (2,95 m), iar Hadrian interzice a se lăsa moștenire ornamente decorative sau materiale care erau părți componente ale caselor. Întregul efort al statului în problema locuințelor era canalizat spre păstrarea celor existente în condiții cît mai bune, repararea lor la timp, eliminarea cît era posibil a materialelor inflamabile din construcții și respectarea legislației financiare privitoare la ele¹¹.

La Sarmizegetusa, *intra muros* nu s-au dezvelit integral nici un *domus* (casă particulară) și nici o *insula* (casă de raport divizată în mai multe apartamente — *canacula* — pe care proprietarul — *dominus insulae* — le închiria locatarilor — *inquilini* — pe o perioadă determinată, în schimb au fost săpate sau identificate mai multe vile *extra muros*.

Cea mai veche mențiune a unei probabile locuințe datează din anul 1773, cînd, undeva, sub ruine este descoperit un mozaic policrom¹². Nu există referiri privind locul unde se afla clădirea sau dimensiunile încăperii mozaicate.

Tot datorită descoperirii unor mozaicuri cunoscute în literatură sub titlul de „Judecata lui Paris” și „Împloarea lui Achile de către Priam”¹³ avem informații privind o altă locuință parțial cercetată. Descoperirea datează din anul 1823 și, conform obiceiului timpului, localizarea edificiului este deficitară. Clădirea se află la nord de incinta fortificată și la dreapta drumului care ducea la gară. Edificiul pare să se înscrie într-un șir de vile somptuoase care, din informațiile pe care le deținem pînă în acest moment, alcătuiau limita nordică a Coloniei.

Cele două mozaicuri descoperite în 1823 și distruse în 1832 constituiau panourile centrale ale pavajelor din două

⁸ Idem, în „MCA”, Brașov, 1981, p. 246—247, 252.

⁹ L. Petculescu, în „Saalbachle”, 43, 1987, p. 72.

¹⁰ Informație S. Diaconescu.

¹¹ L. Homo, *Rome impériale et l'urbanisme dans l'antiquité*, Paris, 1951, p. 552—637.

¹² J. Benkö, în „HTRTE”, XII, p. 85; C. Daicoviciu, în „Dacia”, I, 1924, p. 227.

¹³ I. Berciu, în „Apulum”, IV, 1961, p. 157 sqq. cu toată bibliografia.

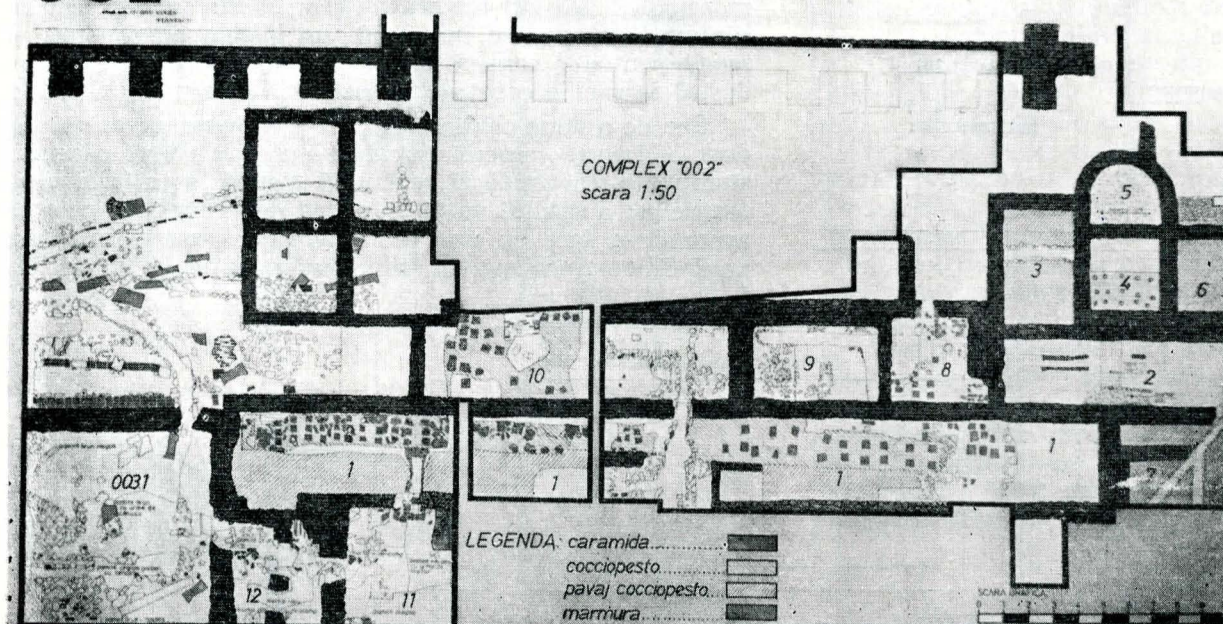
³ H. Daicoviciu și colab., în „MCA”, Oradea, 1979, p. 232—233.

⁴ Identificarea îi aparține lui I. Piso.

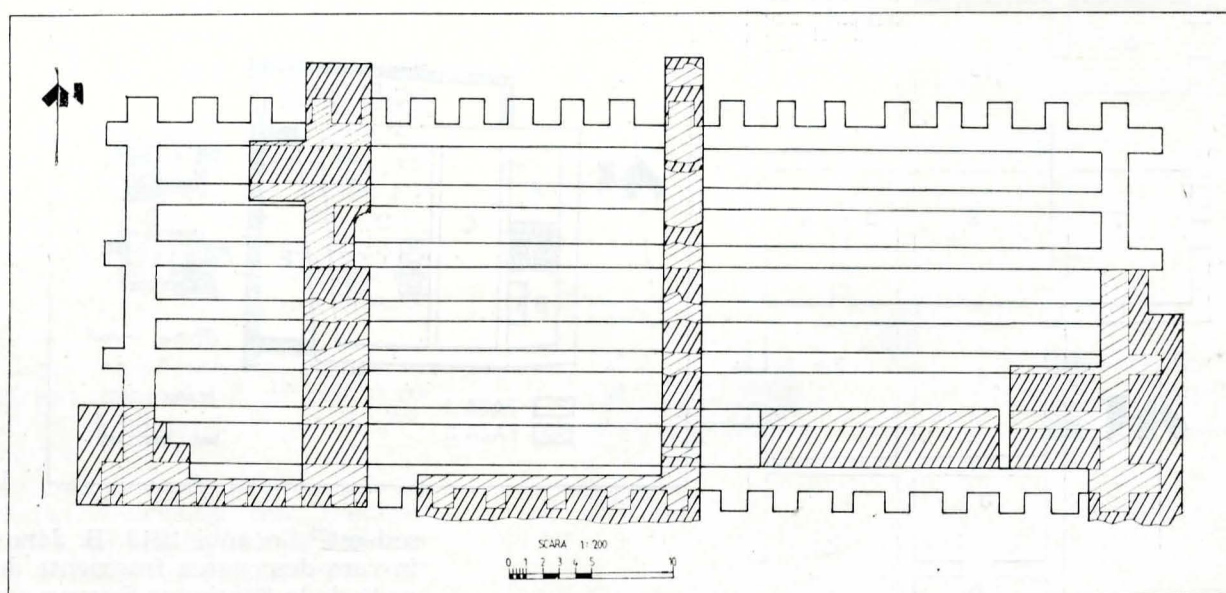
⁵ H. Daicoviciu și colab., în „MCA”, Tulcea, 1980, p. 279.

⁶ I. Piso, în „ZPE”, 50, 1983, p. 233—251.

⁷ H. Daicoviciu și colab., *op. cit.*, p. 278—279.



Pl. III. Aripa de Nord a edificiului 002 (*Domus procuratoris*).



Pl. IV. Plan horreum.

încăperi, singurele cercetate din locuințele respective. Prima încăpere avea dimensiunile de $18,8 \times 6,32$ m, iar cealaltă $6,66 \times 6,38$ m¹⁴.

Cercetări sporadice s-au efectuat la Sarmizegetusa și între anii 1773—1823. Astfel, în 1817 este dezvelită parțial o clădire în care una dintre încăperi era pavată cu cărămidă și era prevăzută cu instalație de *hypocaustum*¹⁵ (tuburi de încălzire, *praefurnium*, cenușă). C. Daicoviciu considera clădirea drept o baie și nu cunoaște amplasamentul ei¹⁶. Desigur, instalațiile de încălzire sînt nelipsite în terme, dar ele sînt foarte frecvente în locuințe și cel puțin la Sarmizegetusa sînt întîlnite în majoritatea vilelor aflate *extra muros*. De aceea posibilitatea de a fi o simplă locuință și nu o baie este la fel de mare. În anul 1832 M. J. Ackner pune în evidență un alt edificiu, de data aceasta în interiorul incintei orașului. Cercetarea sa se rezumă la dezvelirea unei singure încăperi, orientată sud-est—nord-vest, pavată cu un mozaic policrom (fig. 7).

Dimensiunile mozaicului și probabil ale încăperii erau de $8,15 \times 6,45$ m¹⁷. Camera era tencuită și decorată cu linii roșii. Fundația zidurilor era din piatră de râu legată cu mortar. Descoperirea în săpătură a unor cărămizi presupune prezența unor ziduri din/sau cu cărămidă (*opus mixtum*). Edificiul era acoperit cu țiglă. Ackner localizează clădirea în „curtea nemeșului Nalatzi“, proprietate pe care nu am reușit să o identificăm în structura actuală a localității, dar mozaicul fiind acoperit cu grijă de descoperitor va putea fi redescoperit în viitor în cadrul unui program de cercetare sistematică și tot atunci se va stabili cu certitudine apartenența încăperii discutate la o locuință sau la un edificiu public.

Foarte sumare informații deținem despre identificarea în anul 1906 a altor două clădiri. Una dintre acestea se află pe proprietatea lui Ion Munteanu, informație pe care deja în 1924 C. Daicoviciu nu a putut-o utiliza, nereușind să localizeze clădirea pe planul întocmit de el¹⁸.

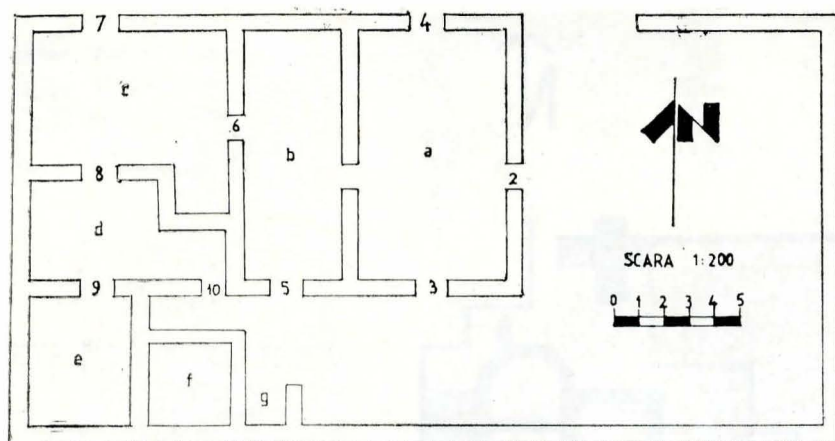
¹⁴ B. Téglas, în „HTRTE“, IX, 1897, p. 12—18.

¹⁵ L. Szádeczky, „Gróf Bethlen Lajos önéletrésa“, Cluj, 1908, p. 45.

¹⁶ C. Daicoviciu, *op. cit.*, p. 230.

¹⁷ M. J. Ackner, *Reise nach Varhely...*, în „Transilvania“, I, 2, 1833, p. 269—270. Referitor la descrierea și interpretarea mozaicului, vezi I. Berciu, *op. cit.*, p. 165—170.

¹⁸ C. Daicoviciu, *op. cit.*, p. 231.



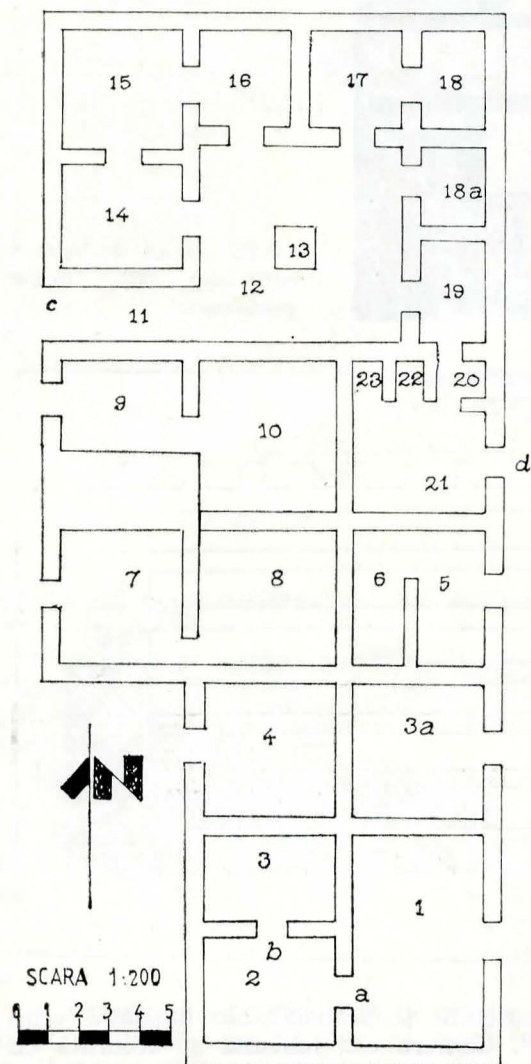
Pl. V Planul clădirii nr. 1.

hypocaustum cu *pilae* din tuburi de ceramică și cu paviment de cărămidă cu mozaic hexagonal de marmură.

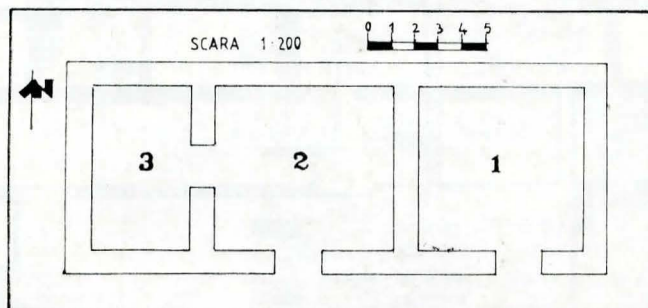
O. Majland presupunea că zidul încăperii era căptușit cu lespezi de marmură, fără a găsi nici una *in situ*.

Credem, mai degrabă, că lespezile de marmură prinse de cărămizi provin tot din pavaj, respectiv din chenarul mozaicului. Un zid nu era necesar să fie întâi placat cu cărămidă și apoi cu marmură, un sistem neeconomic și inutil pentru o cameră de locuit, dar poate fi practicat, destul de rar, în construcția bazinelor de apă sau a băilor.

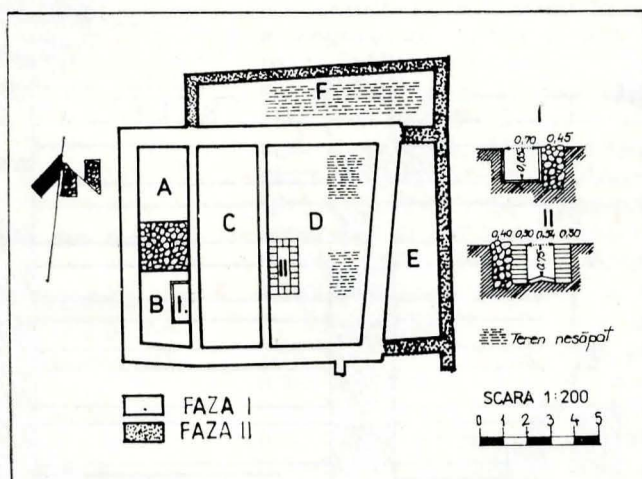
Cea de-a doua clădire din care a cercetat, de asemenea doar o singură cameră, în care s-au găsit câteva cărămizi ștampilate, cărămidă și tencuială pictată, se afla în partea de est a satului, la 70 m nord de șosea²⁰. Se pare că avem de-a face cu una din vilele care mărgineau spre nord Colonia Traiană. În interiorul incintei, în partea de



Pl. VI.
Planul clădirii nr. 2.



Pl. VII Planul clădirii nr. 3.



Pl. VIII. Planul clădirii nr. 4.

Autorul săpăturilor, O. Majland, a cercetat în prima clădire o singură încăpere cu perimetrul de 10 m, mărginită de ziduri late de 55 cm și păstrate pe o înălțime de 1 m.

Din descriere rezultă că forma încăperii era eliptică, o formă bizară pentru o cameră romană. Desigur, nu poate fi exclusă prezența unei abside la o extremitate a încăperii, ceea ce i-ar fi sugerat autorului forma eliptică și l-ar fi obligat să ne dea perimetrul și nu lungimea și lățimea camerei.

Încăperea era pavată cu un *opus signinum* foarte dur și bine păstrat. În dărămături sînt găsite fragmente de tuburi de încălzire, cărămizi de mari dimensiuni, mozaic de marmură de formă hexagonală, mozaic de cărămidă în formă de pișcot, fragmente de lespezi de marmură prinse cu mortar pe cărămizi¹⁹. Toate aceste descoperiri presupun existența unei instalații de încălzire a unui

sud-est²¹, în anul 1913, B. János degaja parțial o locuință în care descoperea fragmente de mozaic, cărămizi, o monedă de la Septimius Severus și un fragment de inscripție.

Informații mai detaliate privind clădiri particulare romane la Sarmizegetusa ne sînt oferite de arheologii societății de istorie de la Deva, societate înființată la sfîrșitul secolului al XIX-lea²².

În anul 1883, P. Király și G. Téglás cercetau integral trei clădiri, toate aflate *extra muros*²³.

1. Prima clădire (pl. V) se afla în sud de drumul roman paralel cu latura de nord a orașului antic, cu fațada orientată spre nord. Această clădire închidea, probabil, la drum șirul de edificii care dublau spre est incinta urbană²⁴. Dimensiunile exterioare ale construcției erau 33×17 m. Corpul de locuit al clădirii se afla în partea de vest, iar înspre est era prevăzută cu o curte în formă de L, lată de 15,5 m.

Zidurile de nord și est ale curții aveau lățimea de 50 cm, iar cel de sud, pe toată lungimea clădirii, de 75 cm.

²⁰ *Ibidem*.

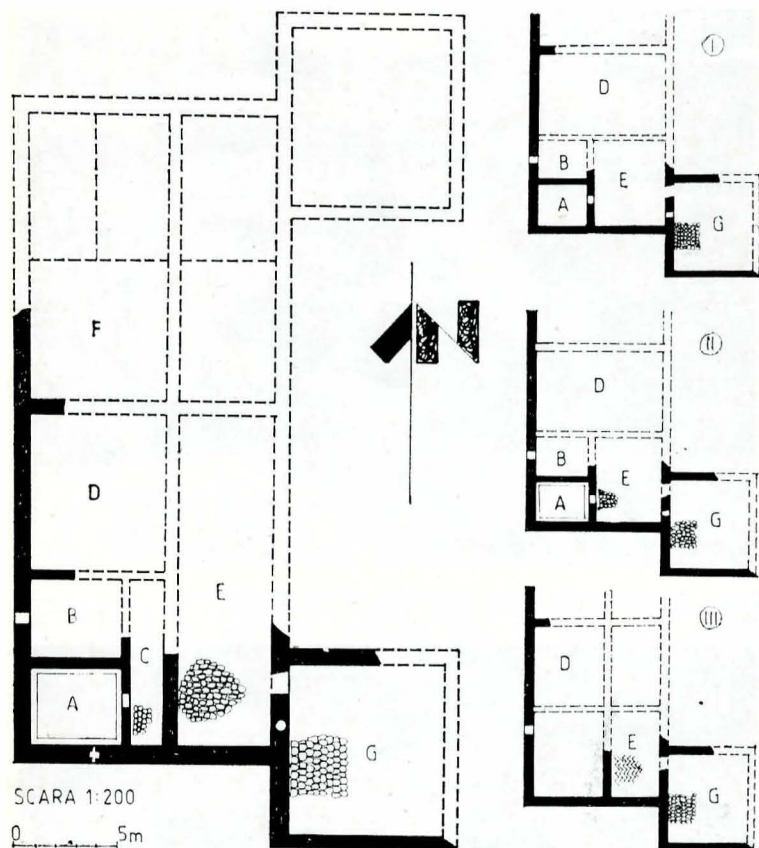
²¹ C. Daicoviciu, *op. cit.*, p. 232, nr. XXIII pe planul de la p. 263.

²² D. Alicu, în „*Rev. Muzeelor*” — Monumente istorice și de artă 1, 1989, p. 66, nota 76.

²³ P. Király, *Dacia Provincia Augusti*, II, Nagybecskerek, 1894, p. 152—164.

²⁴ D. Alicu, *op. cit.*, p. 67.

¹⁹ O. Majland, „*HTRTE*”, XVII, 1907, p. 48—49.



Pl. IX. Planul clădirii EM 9 (nr. 6).

Accesul în curte, din stradă, se făcea printr-o poartă (1) lată de 4,75 m.

Locuința propriu-zisă dispunea de alte două posibilități de acces dinspre stradă (4, 7). Prima intrare (4) era spre camera „a”, o încăpere de mari dimensiuni (6×10 m) în care prin două uși aflate pe latura de est (2) și pe latura de sud (3) se putea intra și dinspre curte. Camera „a” se afla în legătură cu încăperea „b”, un coridor lung de 10 m și lat de 4 m, la rîndul său, în legătură directă prin intrarea nr. 5 cu curtea.

A doua intrare (7) dinspre stradă asigura accesul în camera „c”, care comunica atît cu coridorul „b”, cît și cu încăperea „d”. Aceasta, la fel ca și camerele „a” și „b”, avea legătură directă cu curtea.

Tot din camera „d” se putea pătrunde printr-o ușă (9) în camera „e”, o cameră cu dimensiuni mai modeste (4×5 m). Camera „f” (3×3,1 m) era izolată de locuința propriu-zisă și pare a fi o anexă. Intrîndul „g” este considerat de autor drept o latrină.

2. Cea de-a doua clădire (pl. VI) cercetată în același an întrunește aproape toate caracteristicile casei romane²⁵. Din păcate P. Király nu ne dă nici o informație în cazul acestei clădiri referitoare la coordonatele sale în topografia orașului antic, spre deosebire de prima și a treia clădire săpate de el, situate una la sud de drumul roman și cealaltă lîngă terme. Nu ar fi exclus ca această omisiune să se datoreze faptului că cea de-a doua clădire se afla în imediata apropiere a primei, deci spre sud sau spre nord de prima. Orientarea primei clădiri pe direcția est-vest și existența intrărilor pe latura de nord, deci a fațadei, sînt argumente în amplasarea ei paralel și în imediata apropiere a drumului imperial.

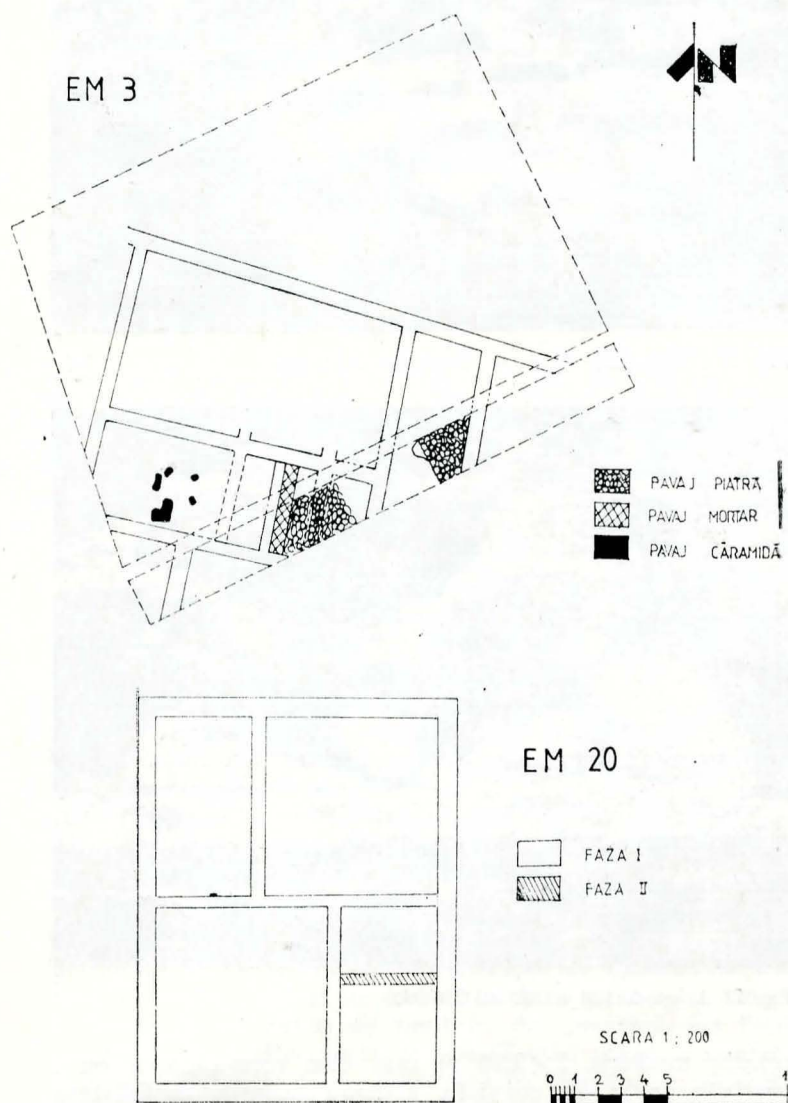
Cea de-a doua clădire orientată nord-sud, cu două fațade, se afla între două străzi, orientate, de asemenea, nord-sud. Această situație o întîlnim în cartierul aflat la est de incinta fortificată a orașului. Orientarea clădirii și lipsa fațadelor pe laturile scurte îndepărtează edificiul de drumul imperial. Deci, neexistînd mențiunea că se afla la nord de drum și dacă luăm în considerare faptul

că localizarea nu era necesară, datorită vecinătății cu edificiul nr. 1, și această clădire era în cartierul de est probabil în șirul estic de clădiri, cu intrarea principală orientată spre oraș.

Datele sumare oferite de editor nu sînt în măsură să dea o imagine concludentă asupra construcției. El se rezumă în a stabili mai ales destinația încăperilor. Publicarea planului și cele cîteva dimensiuni de încăperi ne-au permis calcularea dimensiunilor lipsă.

Clădirea se compune din două corpuri adosate, de dimensiuni diferite. În descrierea edificiului nu există nici o mențiune că avem de-a face cu faze diferite, cu toate că, aparent, corpul sudic pare a fi o adăugire mai tîrzie, respectiv o amplificare a clădirii. Se menționează, în schimb, că spre sud și nord erau clădiri lipsite de cea în discuție. Corpul de nord, 21,7 m lungime și 15,3 m lățime, era prevăzut cu o intrare principală și două intrări secundare pe latura de vest și alte două intrări pe latura de est.

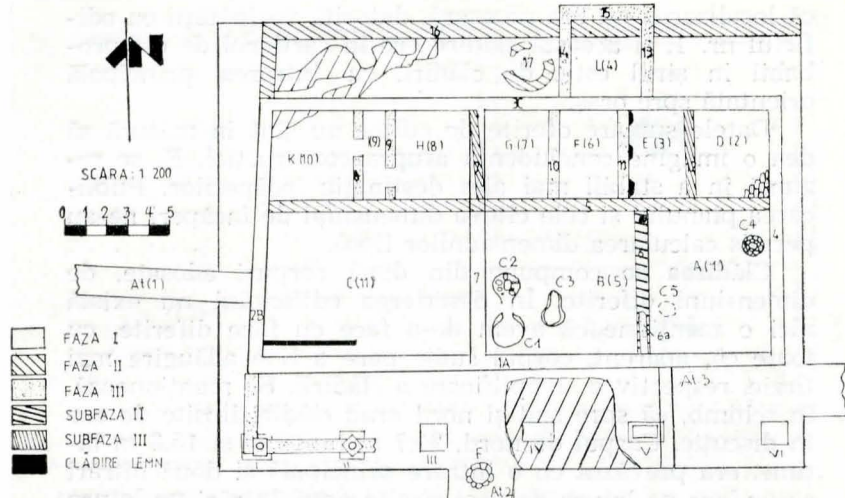
Poarta principală, „c” (*ianua*), se deschidea într-un coridor 11 (*fauces*) lung de 5 m și lat de 1,75 m spre un atrium 12 de 6,25×6,50 m. Atrium-ul era prevăzut cu un *compluvium* 13 pavat de 1,5×1,5 m. Doar pe trei dintre laturile atrium-ului se aflau încăperi fără legătură cu exteriorul. Arhitectul, lipsind casa de peristil, nu mai respectă schema tradițională a casei romane de ampla-



Pl. X. Planul clădirii EM 3 (nr. 7) și EM 20 (nr. 8).

sare a încăperilor. De fapt, în secolul al II-lea destinația și distribuția încăperilor nu mai sînt strict respectate. Din acest motiv în configurația planimetrică de care dispunem, o precizare a funcționalității fiecărei încăperi în parte este arbitrară mai ales că lipsesc cele mai elementare informații de ordin arheologic. Conform schemei tradiționale, camera 19 ar trebui să fie *tablinum*, intrucît se afla în fața porții principale, dar dimensiunile sale

²⁵ Ugo Enrico Paoli, *Vita romana*, Florența, 1945, p. 71–93.



Pl. XI. Planul atelierului de sticlărie EM 21.



Fig. 1. Schola gladiatorum — vedere generală.

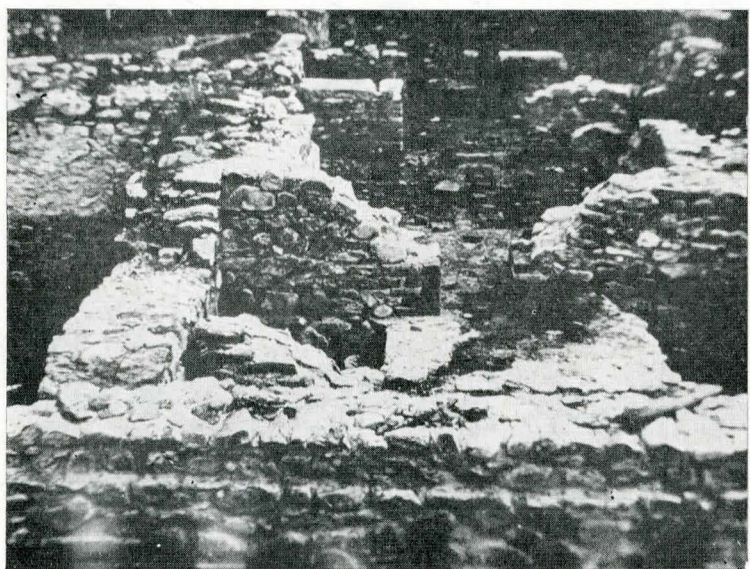


Fig. 2. Aripa de sud a clădirii EM 11.

relativ modeste $2 \times 3,20$ și mai ales comunicarea cu o posibilă curte de serviciu elimină această posibilitate. Dacă luăm, însă, în considerare funcția socială a acestei încăperi, în familia romană, de depozit al arhivei familiale și al documentelor importante, și eliminăm cu desăvîrșire aspectul arhitectural, atunci cea mai potrivită încăpere pentru acest scop este camera nr. 18 a. Camera 19 putea fi o bucătărie (*culina*) aflată în legătură directă cu furnizorii de alimente, care nu aveau acces pe poarta principală, dar puteau pătrunde în casă pe intrarea secundară „d” și prin curtea 21. Cămaruțele 22, 23 puteau fi latrine, aceste instalații fiind, în general, instalate lângă spălătorie sau în apropierea bucătăriei.

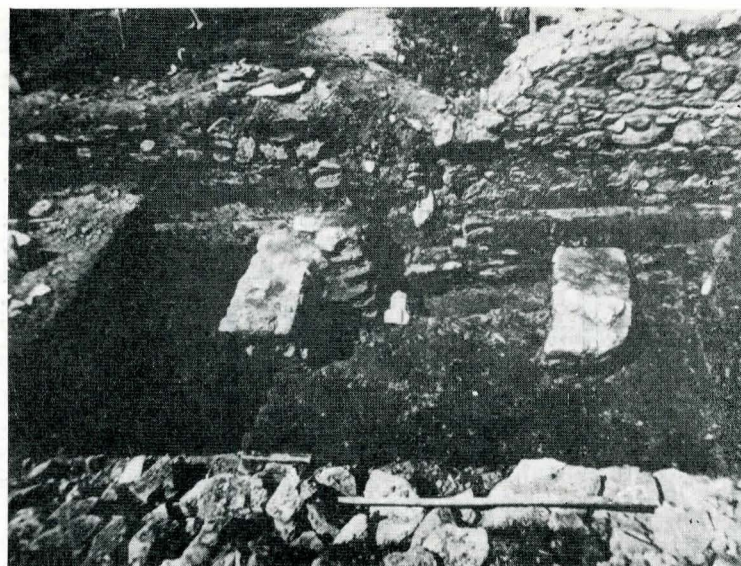


Fig. 3. Praefurnium pe latura de sud a clădirii EM 11.



Fig. 4. Instalația de hypocaustum în clădirea EM 11.

Triclinium putea fi încăperea nr. 14, iar 15 și 16 puteau fi dormitor, respectiv *oecus*. *Cubiculae* erau și camerele 17 și 18. Același corp de clădire cuprindea și trei *tabernae*, două pe latura vestică 7—8 și 9—10 și una pe latura estică 5—6. Toate trei aveau câte două camere. Se remarcă prima *taberna* (camerele 9, 10) în care a fost dezvelit un zid lat de 2,25 m, aflat între camera 9 ($4 \times 3,25$ m) și camera 7 ($4 \times 4,24$ m). Acest soclu de piatră trebuie să fi fost suportul unor vetre de gătit sau copt pîine.

Corpul sudic al clădirii are o lungime de 12,75 m și este retras spre est cu 4,9 m. El dispune de două *tabernae* 4 și 3 a de dimensiuni egale $4,5 \times 4,5$ m și o locuință modestă, probabil de închiriat, compusă din 3 camere (1—3) cu acces dinspre est.

3. Cea de-a treia clădire (pl. VII) săpată în aceeași campanie se afla undeva în apropierea termelor, între amfiteatru și drumul roman. Clădirea lungă de 11,5 m și lată de 4,5 m avea trei încăperi și două intrări la fațadă. Probabil fațada era orientată spre sud, astfel încît edificiul să fie paralel cu drumul roman. Încăperea nr. 1 era izolată de celelalte două (2—3) aflate în legătură. Această clădire putea fi o *taberna* sau o locuință modestă.

4. În anul 1924 C. Daicoviciu dezvelea parțial o clădire (pl. VIII) aflată la 150 m est de castru și la 38 m sud de drumul de țară actual²⁶, paralel cu drumul roman aflat cu circa 12 m mai la sud. Clădirea investigată de

²⁶ C. Daicoviciu, *op. cit.*, p. 234—238.

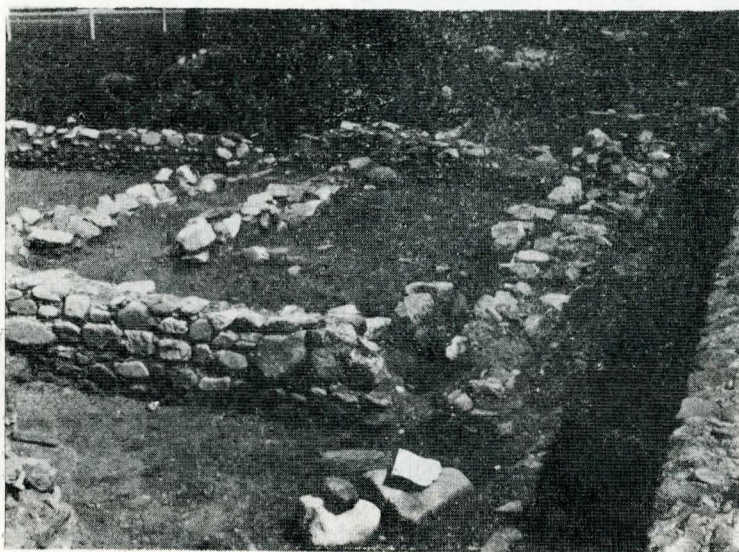
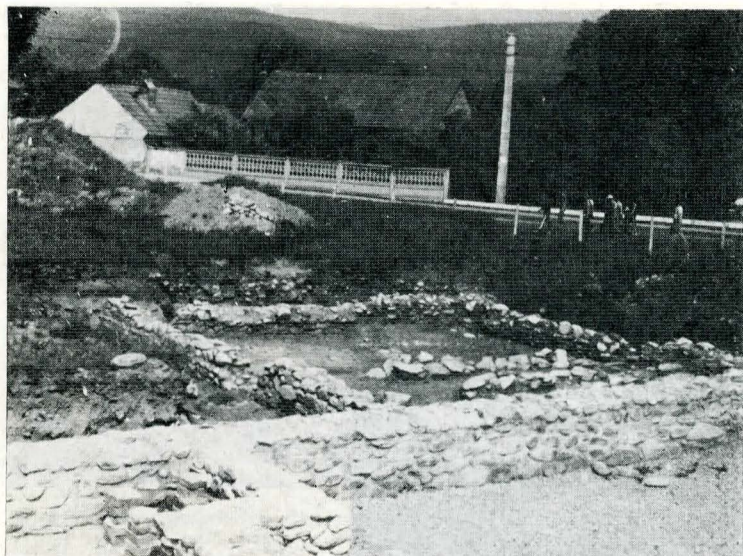


Fig. 5—6. Clădirea EM 12.

C. Daicoviciu se înscria probabil pe același aliniament cu edificiul nr. 2 săpat cu 40 de ani mai devreme de P. Király.

Edificiul orientat nord-sud comportă două faze de construcție. În prima fază avea forma unui patrulater neregulat, împărțit în trei compartimente prin intermediul a două ziduri paralele, probabil cu elevația de cărămidă, lată de 45 cm. Zidurile exterioare aveau lățimea de 80 cm și erau construite din piatră de râu legată cu mortar în tehnica *opus incertum*.

Prima încăpere, cea dinspre vest, la rîndul ei, este împărțită în două camere mai mici A (3,10×1,90 m) și B (2,90×1,90 m) de un pavaj din două rînduri de piatră legate cu un mortar slab, lat de 2 m. Acest pavaj ar putea marca un coridor care asigura accesul din exterior în clădire. În camera sau nișa notată cu B s-a găsit un bazin cu pereții și fundul plasați cu lespezi de marmură.

În încăperea D de formă trapezoidală s-a găsit o construcție de cărămidă lipită de peretele vestic, asemănătoare unui mormînt roman și considerată ca atare²⁷.

În faza a doua se adaugă încăperile F și E și probabil alte încăperi spre sud. Cercetarea parțială a clădirii, lipsa unui inventar arheologic în interiorul ei, stratigrafia deficitară sînt elemente care se opun unei cronologii a edificiului și a încadrării sale într-un anumit tip de construcții.

5. În timpul campaniilor arheologice consacrate cercetării Palatului Augustalilor, C. Daicoviciu cercetează parțial o clădire, probabil locuință (*domus*?) aflată la vest

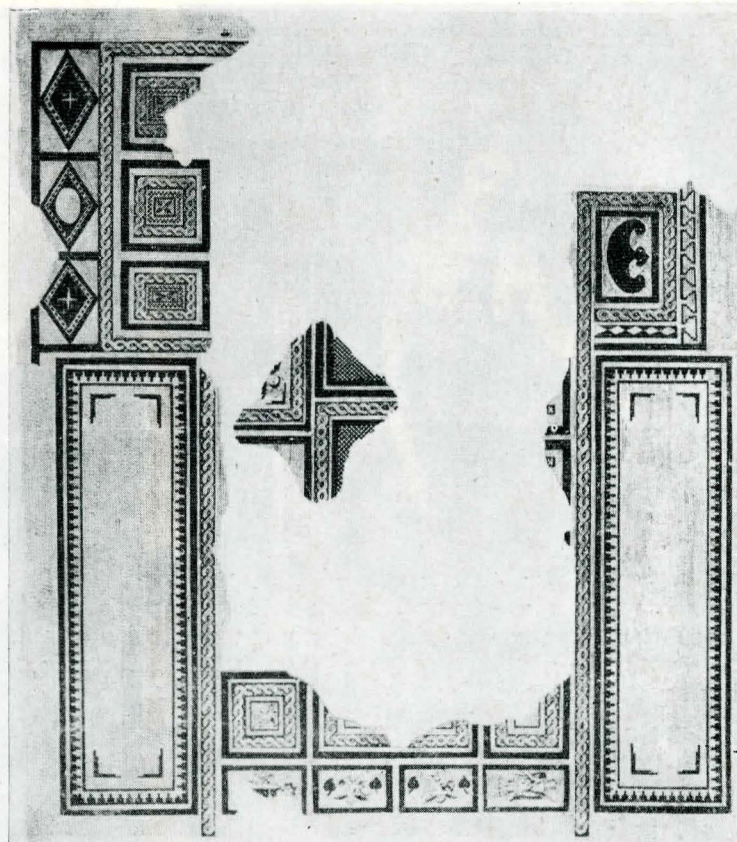


Fig. 7. Mozaicul descoperit în 1832 de M. J. Ackner.

de complexul monumental, dar în rapoartele sale nu se referea la această clădire, rezumîndu-se doar la publicarea unei fotografii²⁸ (fig. 9). Dintr-o altă fotografie păstrată în arhivă (fig. 10) se poate deduce existența a cel puțin patru încăperi cu intrările bine conservate.

6. În anul 1936 O. Floca cerceta parțial o *villa* EM.9, aflată în cartierul de nord al orașului, *extra muros* (pl. IX/1). Edificiul se află la 140 m nord de șoseaua Caransebeș—Hațeg. Clădirea comportă trei faze de construcție surprinse în aripa de sud (singura suficient de bine conservată)²⁹.

Analizînd cu atenție textul publicat de O. Floca propunem o altă cronologie relativă a clădirii.

În prima fază (pl. IX/2) clădirea, în porțiunea săpată, dispunea de două încăperi în colțul de sud-vest (A—B), pavate cu *opus signinum* și cu pereții tencuiți și pictați.

La nord de cele două încăperi era alta D, cu dimensiuni mai mari, și un pavaj asemănător. Dimensiunile acestei încăperi nu au putut fi stabilite și nu se poate ști dacă ocupau sau nu integral spațiul dintre peretele estic și cel vestic al vilei.

La est de camerele A și B se afla o altă încăpere tot de mari dimensiuni, cu un pavaj identic cu cel descoperit în camerele B și D. Această încăpere o notăm cu E.

Camera G se pare că exista deja în prima fază. În faza a II-a (pl. IX/3) se construia instalația de *hypocaustum* în camera A (fig. 11) și în încăperea E în partea de vest a ei se așeza un pavaj de tamburi de ceramică. De fapt, această fază a II-a poate fi considerată drept o subfază a fazei I, întrucît nu se intervine în distribuția și planimetria încăperilor. În faza a III-a (pl. IX/4) se construia zidul Z peste pavajul de tamburi de ceramică, se desființa instalația de *hypocaustum* și zidurile interioare ale încăperilor A și B. Nivelul de călcare a fost ridicat în întreaga

²⁸ C. Daicoviciu, în „ACMIT”, IV, 1932—1938, p. 373, fig. 19.

²⁹ O. Floca, în „Sargetia”, I, 1937, p. 25—40, presupune existența a două faze de construcție. Consideră, la p. 26, ca aparținînd primei faze încăperile A, B, C, D, E și G, dar la p. 31 menționează că zidul Z aparține celei de a doua faze. Deci în prima fază nu puteau coexista încăperile C și E și era doar o singură încăpere mai mare E.

²⁷ Idem, *op. cit.*, p. 238; O. Floca, în „Sargetia” II, 1941, p. 48—15.



Fig. 8. Detaliu mozaic.

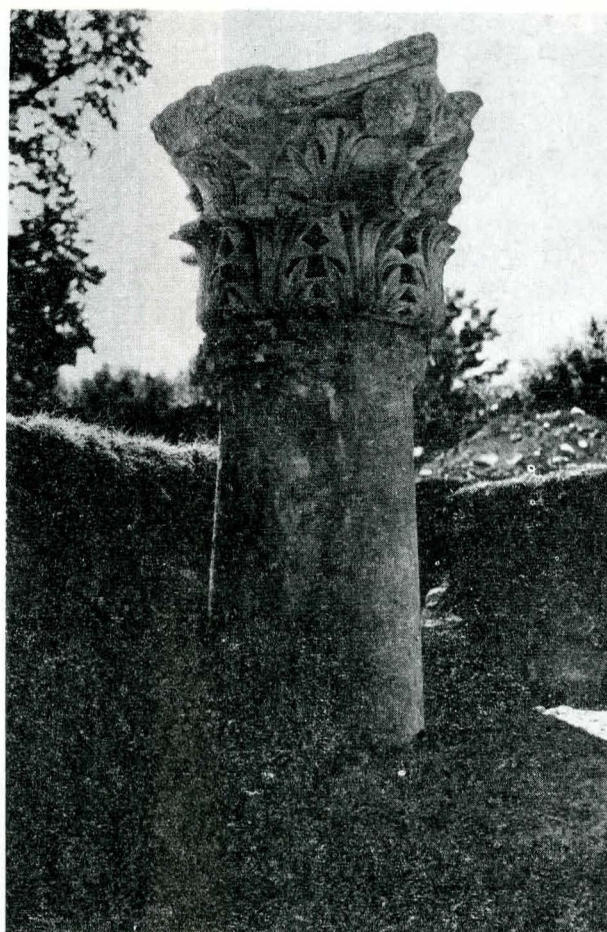


Fig. 9. Detaliu coloană corintică din clădirea 5.

clădire, iar camera nou creată, în colțul de sud-est al clădirii, era pavată cu cărămizi. Ceea ce a rămas din camera E este pavată cu mozaic de cărămidă, în formă de parchet.

Tot în acest moment a fost împărțită probabil de zidul Z în două încăperi și camera D. În camera G, pavată cu cărămidă, nu se observă intervenții ulterioare.

Clădirea EM. 9 a fost construită în prima jumătate a secolului al II-lea e.n. Edificiul suferă un puternic incendiu în timpul atacului marcomanic, după care este reconstruită³⁰.

Vila EM. 9 este un tip arhitectonic relativ frecvent în provinciile europene ale Imperiului, înscriindu-se conform tipologiei lui J.G. Gorges în tipul C³¹. Tipul este cunoscut sub numele de vila cu galerie sau coridor la fațadă, turnuri la colțuri și plan rectangular alungit³².

Reluarea săpăturilor la Ulpia Traiana în anul 1973 din considerente sociale (sistemizarea localității) și științifice a debutat printr-o largă acțiune de identificare și delimitare a suprafeței de teren ocupate de orașul propriu-zis în antichitate.

Sondajele întreprinse în partea de nord a localității au pus în evidență un șir de clădiri a căror extremitate estică este marcată de EM 9. Imediat spre est de edificiul EM 9 s-a găsit o vilă de mari dimensiuni, EM 8, cu numeroase încăperi, cele mai multe pavate și unele cu instalații de încălzire.

Vila era de un lux deosebit. Între EM 8 și EM 7 se aflau vilele cu celebrele mozaicuri descoperite în 1823, notate pe plan cu 3, 4. Din clădirea EM 7 s-a săpat parțial o cameră pavată cu cărămizi.

7. Cea mai vestică clădire de pe acest aliniament este edificiul EM 3 (pl. X), cercetat de asemenea parțial. Vila era de mari dimensiuni, având camere numeroase, pavate cu *opus signinum* sau mozaic de ceramică în formă de pișcoturi. Alte vile, EM 5 și EM 6, au fost depistate la cca 150 m vest de colțul nord-vestic al fortificației.

În ultimii ani a început cercetarea sistematică a clădirii EM 23 aflată la est de oraș, în același cartier cu EM 10 și clădirile nr. 1 și nr. 2 săpate în secolul trecut. Clădirea a fost utilizată și în secolul al IV-lea.

Cercetarea locuințelor din interiorul fortificației este suficient de amplă. Cele câteva clădiri identificate prin sondaje nu au fost cercetate integral³³.

Din sporadicele cercetări întreprinse pînă acum în capitala Daciei romane, în ceea ce privește locuințele particulare, se pot afirma următoarele:

1. În interiorul orașului existau clădiri de tip *domus* alături de cele de tip *insula*.

2. În spațiul extramuran se întindeau trei cartiere. Primul cartier, cu vile și temple, era paralel cu latura de est și avea cel puțin două șiruri de clădiri cu o stradă între ele. Al doilea cartier de vile, mult mai luxuoz decât cele din primul, se afla la nord de amfiteatru și incinta sacră. Cel de-al treilea cartier, de mai mică întindere, se afla la vest-nord-vest de zidurile orașului.

3. Pentru clădirile din cartierul de est și cel de vest este improprie utilizarea termenului de vile suburbane. Edificiile făceau parte integrantă din orașul propriu-zis. Termenul poate fi utilizat pentru vilele din cartierul de nord, clădiri luxuoz, cu mari grădini între ele și cu privești largă spre nord. Ele se aflau în afara *pomerium*-ului, întrucît între clădirea EM 9 și amfiteatru, cu prile-

³⁰ O. Floca, *op. cit.*, p. 38.

³¹ J. G. Gorges, *Les Villas Hispano-romaines*, Paris, 1979, p. 116.

³² Referitor la tipologia vilelor în epocă romană vezi R. Agache, „Archeologia”, 55, 1973, p. 37–52; Idem, *Archeologia*, 93, 1976, p. 14–21; M. Biro, în „Acta Archeologica”, XXVI, 1974, p. 23–57; J. Harmand, „Archeologia”, 33, 1970, p. 16–21; Idem în „Latomus”, 2, 47, 1988, p. 294–317; G. Mansuelli, *Le ville del mondo romano*, Milano, 1958; J. Percival, *The roman villa*, London, 1976; F. Reutti, *Die römischen Villa*, Darmstadt, 1978; A. L.F. Rivet, *The roman Villa in Britain*, London, 1969; E. B. Thomas, *Römischen Villen in Pannonien*, Budapest, 1964; M. Vasič, *Römischen Villen vom Typus der Villa rustica auf Jugoslawischen Boden*, în „AJ”, XI, 1970, p. 48–81; A. Leday, *La campagne à l'époque romaine dans le Centre de la Gaule*, „BAR”, 73, 1980, I p. 37–129.

³³ Este vorba de secțiuni trasate la vest de Aedes Augustalium, vezi H. Daicoviciu și colab., în „MCA”.



Fig. 10. Vedere generală a clădirii nr. 5.

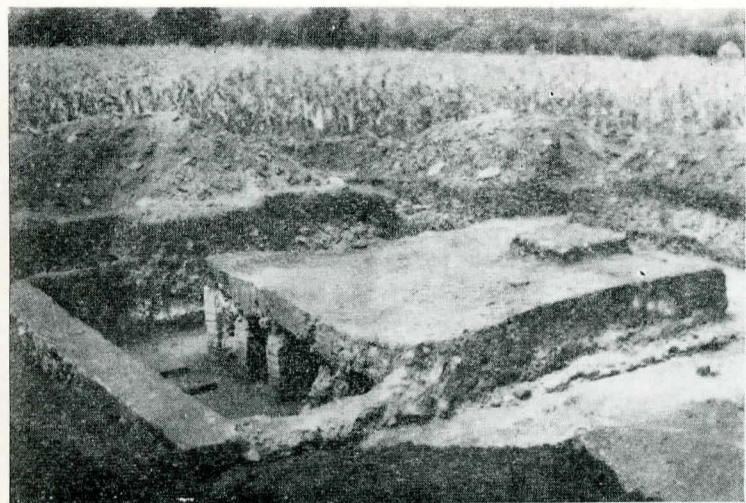


Fig. 11. Instalația de hypocaustum în camera „a” din clădirea EM 9.

jul construirii clădirii ce adăpostește azi primăria, au fost găsite morminte de epocă romană.

Încă din cele mai vechi timpuri, legi severe interziceau înmormintările în interiorul orașelor. Legile străvechi au fost reînnoite de împărații Hadrian, Antonius Pius, Severus Alexander și alții³⁴.

Prin urmare, clădirile din cartierul nordic pot purta titlul de vile suburbane, chiar dacă sînt foarte aproape de oraș, ele aflîndu-se însă în afara pomerium-ului.

8. Alături de clădirile discutate mai sus și care, fără îndoială, erau locuințe, în ultimii ani a fost dezvelit integral un edificiu, EM 20, a cărui destinație nu a putut fi precizată; acesta ar putea fi o anexă a templului mare (EM 18), în vecinătatea căruia se afla poate o locuință. Clădirea EM 20 (pl. X) a fost identificată în anul 1982, cu ocazia unor lucrări de amenajare și restaurare a edificiului EM 18. Dimensiunile exterioare ale clădirii, orientată nord-sud, cu fațada la sud, sînt: $17,3 \times 13,6$ m.

Clădirea a avut inițial 4 încăperi (fig. 12) cu dimensiuni apropiate, două cîte două; camerele 1 și 3 au dimensiunile $7,75 \times 4,10$ m și $7,80 \times 4,12$. La un moment dat, camera 4 este împărțită în două încăperi mai mici printr-un zid îngust de 47 cm. Zidurile clădirii, construite din piatră de râu legată cu mortar în tehnica *opus incertum*, diferă ca lățime. Zidurile exterioare, mai puternice, au lățimea de 85 cm, iar cele interioare, mai subțiri, au lățimea cuprinsă între 70 și 50 cm. Clădirea a fost construită la sfîrșitul secolului al II-lea, după ridicarea edificiului EM 18.

Într-o categorie oarecum diferită se încadrează clădirile de lemn, puse în evidență cu prilejul excavării edificiilor EM 13, 21, 24, al sondajelor din For și săpăturilor din *domus procuratoris*.

Fără a avea planul complet al nici uneia dintre ele, s-a putut constata că erau case simple cu una-trei încăperi, aveau pereți de lemn, ridicați pe birne îngropate în pămînt galben bătut și dispuneau în interior de vetre de încălzit și gătit foarte simple, ușor adîncite în pămînt. Cele mai multe dintre acestea dispar prin foc și arareori sînt refăcute.

Ele datează toate din vremea lui Traian și sînt demolate cel mai tîrziu în timpul domniei împăratului Hadrian.

Clădirile de lemn par să fie locuințele primilor coloniști veniți la Ulpia Traiana.

III. O altă categorie de edificii mai mult sau mai puțin cercetate în metropola Daciei sînt **atelierele**.

Cartierul meșteșugăresc se afla la sud-est de oraș. În acea zonă erau concentrate cuptoarele de ars cărămizi și țigle, iar la nord de ele, cuptoarele de ceramică. În apro-

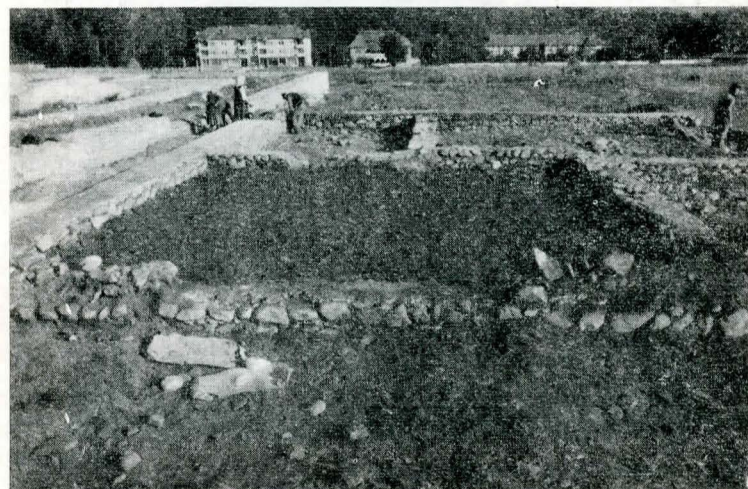


Fig. 12. Vedere generală a clădirii EM 20.

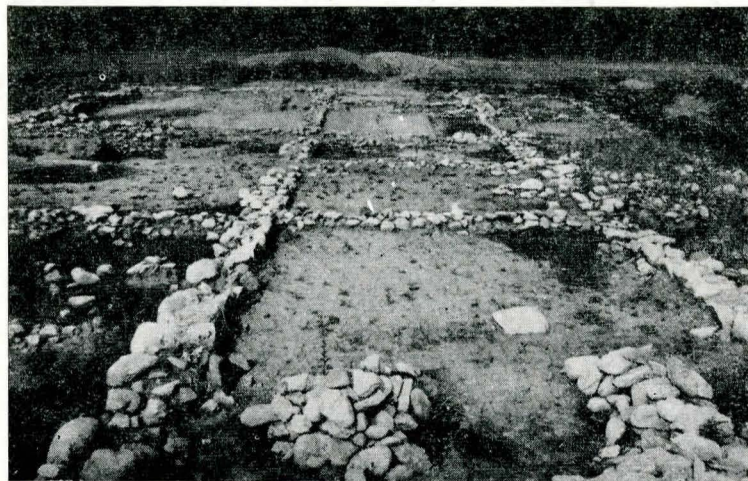


Fig. 13. Vedere generală a clădirii EM 21 înainte de restaurare.

pierea cuptoarelor de cărămizi a fost identificată, dar nu cercetată, o clădire de dimensiuni modeste³⁵. Nu toate atelierelor meșteșugărești erau grupate în zona respectivă: astfel, atelierul de pietrărie se afla în incinta sanctuarului zeilor medicinei³⁶ și consta dintr-o platformă pietruită și, probabil, acoperită.

Mult mai amplu era însă atelierul de sticlărie, EM 21, aflat la vest de templul lui Silvanus (pl. XI). Clădirea propriu-zisă avea lungimea de 25 m, iar lățimea de 13,40 m (fig. 13).

În urma investigării interiorului clădirii s-au putut face următoarele precizări:

³⁵ D. Alicu în „ActaMN”, XXI, 1984, p. 467–474.

³⁶ D. Alicu și colab., în „ActaMN”, XIII, 1976 p. 125 sqq.

³⁴ L. Homo, *op. cit.*, p. 485.

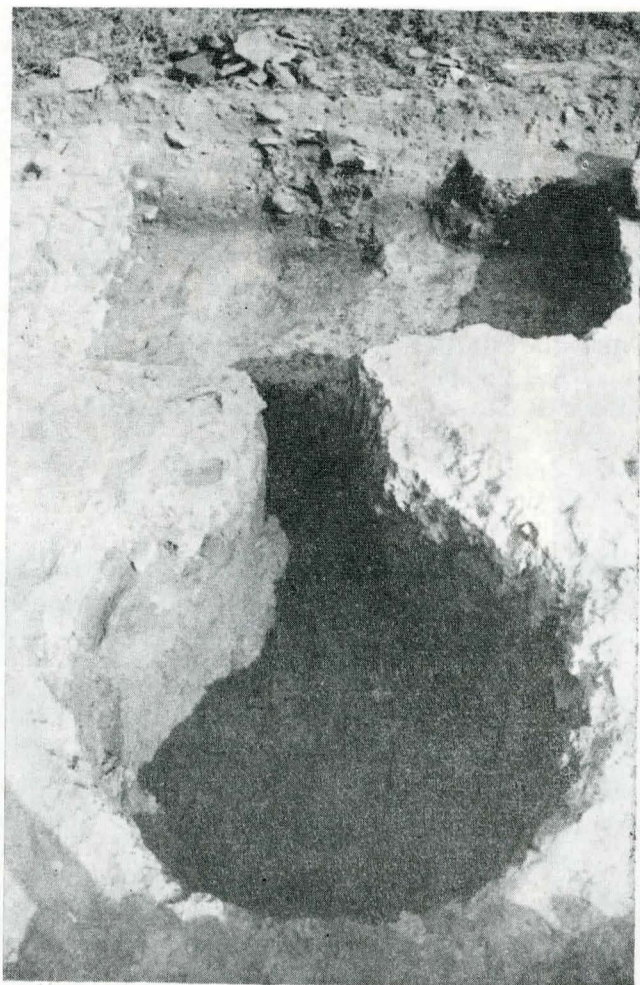


Fig. 14. Cuptorul C₁ din clădirea EM 21.

1. Pe suprafața ocupată de atelierul de sticlărie au existat, anterior, clădiri de lemn ale căror urme au fost surprinse în camerele C (11), E (3), K (10) și în coridorul de la nord de clădire. În încăperea C (11) s-a surprins urma unei birne de lemn paralelă cu zidul 1 adâncită în solul antic. În încăperea E (3) sub zidul 11 s-au găsit amprente a 3 stâlpi de lemn cu diametrul de 62 cm. În camera K (10) și în partea de nord-vest a coridorului s-a găsit o platformă de piatră, cărămidă și mortar slab, așezată pe solul antic, înaltă de 15–20 cm, care era probabil pavajul unei clădiri de lemn. Ea depășește atât spre nord cât și spre vest clădirea EM 21.

2. În prima fază, clădirea de formă patrulateră avea două încăperi mari despărțite de zidul 7. Zidurile 1–4 și 7 aveau aceeași temelie înaltă de 45 cm și lată de 75 cm din piatră de râu legată cu pământ. Elevația la zidurile 1–4 are lățimea de 60 cm, este din piatră de râu legată cu mortar și se păstrează, pe alocuri, pe o înălțime de 26–35 cm, în structură are și fragmente de cărămizi. Crepidă, pe toată lungimea zidurilor, este spre interiorul edificiului și are o lățime de 15 cm. La zidul 7, elevația din prima fază nu se păstrează. Într-o fază ulterioară elevația avea 45 cm lățime și se adosa la zidul 1. Din elevație nu s-a păstrat nimic în apropierea zidului 5. Din această fază datează cuptoarele C 1 (fig. 14) și C 3 din încăperea B (5) și o intrare lată de 75 cm, obturată în faza următoare, practică în zidul 2 la 2,34 m nord de colțul sud-vestic al camerei C (11).

3. În faza a doua se construiește zidul 5, care se adosează zidurilor 2 și 4. Fundația lui are lățimea de 52 cm și înălțimea de 45 cm. Ea este însă mai sus cu 15 cm decât fundațiile zidurilor 2 și 4. Elevația zidului 5 avea o lățime de 44 cm. În camera C (11) primul nivel de călcare corespunde stratigrafic crepidei zidurilor 1 și 2, iar al doilea nivel se află la înălțimea crepidei zidului 5.

Sub primul nivel de călcare, gros de circa 15–20 cm, din pământ brun, se găseau o umplutură de pământ galben bine bătut, groasă de 30 cm, un strat de pietriș și nisip gros de 6 cm, după care urma solul antic. La un moment dat, spațiul aflat la est de zidul 7 este împărțit

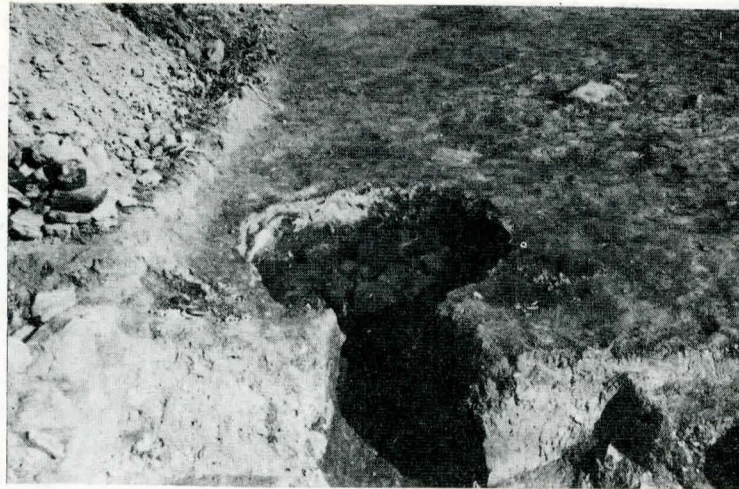


Fig. 15. Cuptorul C₁ din clădirea EM 21.



Fig. 16. Bazele porticului de pe latura de sud a clădirii EM 21.

în două încăperi prin intermediul zidului 6. Acesta are temelia din două rânduri de piatră fără mortar, așezată pe primul nivel de călcare corespunzător cuptoarelor C 1, C 3. Lățimea fundației era de 63 cm și înălțimea de 22 cm. Zidul 6 se adosează zidurilor 1 și 5. Din elevația sa se păstrează o porțiune în partea de sud pe o înălțime de 20 cm. Ea este construită din piatră de râu, legată cu un mortar slab și are lățimea de 36–40 cm, lăsând de o parte și de cealaltă a fundației o crepidă de 17 cm spre vest și 10 cm spre est.

Structura acestei elevații este identică cu cea a zidurilor 8–12 construite mai târziu și deci se pare că reprezintă o a doua fază a zidului 6, respectiv a treia fază a clădirii. Zidul 6 reprezintă o simplă reamenajare a spațiului, fiind de fapt o subfază în arhitectura clădirii. Nivelului al doilea îi corespunde cuptorul C 2 (fig. 15) din camera B (5).

4. Într-o a treia fază spațiul aflat la nord de zidul 5 este împărțit în mai multe încăperi de zidurile 8–11, care prezintă o structură identică. Zidul 8 are extremitățile fundației așezate pe al doilea nivel de călcare (un strat de 21 cm de pământ pigmentat cu cărbune, bulgări de var și mortar) pe o lungime de 1,26 m de zidul 3 și 1,20 m de zidul 5. Între cele două extremități a fost săpat un șanț ușor albiat cu adâncimea maximă în centru de 58 cm, umplut cu piatră de râu, care formează fundația propriu-zisă a zidului.

Fundația are o lățime de 53 cm cu o crepidă spre vest lată de 15–20 cm. Elevația este din piatră de râu, legată cu mortar cu o lățime de circa 38–40 cm și se păstrează pe o înălțime de 18–20 cm. Pe zidul 8 la 1,90 m sud de zidul 3 se afla o intrare largă de 72 cm. Situația stratigrafică, în capătul de nord al zidului, se prezintă astfel: elevație 18 cm, temelie 19 cm, strat de cărbune și mortar 21 cm (nivelul al doilea), strat brun cu oase și fragmente ceramice 15 cm (primul nivel), ni-

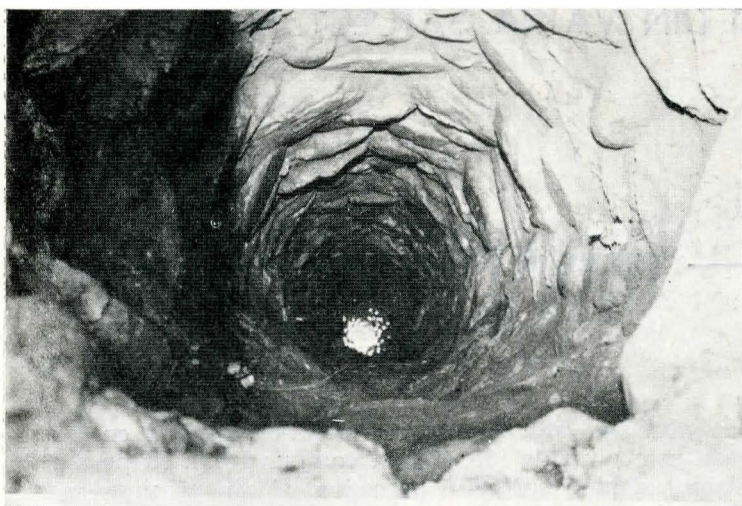


Fig. 17. Fintina de la sud de atelierul de sticlărie.

sip și pietriș 3—5 cm, sol antic negru gros de 11 cm. În centru, fundația se așază pe solul viu.

Zidurile 9—11 sînt aproape identice ca structură. În zidul 9 s-a practicat o deschidere lată de 90 cm la 62 cm nord de zidul 5. Nu pare a fi din aceeași fază cu zidurile amintite mai sus elevația păstrată pe temelia zidului 7 la nord de zidul 5. Partea superioară a zidului, lată de 40—45 cm, este ușor oblică față de fundație. Ea este paralelă cu zidul 12, din care s-au păstrat, din păcate, doar două rînduri din fundația lată de 60 cm. Fundația zidului 12 este obișnuită, fără a fi adîncită în partea centrală. Temelia zidului 12 străpunge parțial al doilea nivel de călcare. Cele două ziduri pot constitui o subfază a fazei a treia a clădirii și este posibil ca acum să fi fost demolate zidurile 10 și 11, să se fi construit încăperea L (4)

și cuptorul de la vest de ea. (Ipoteză plauzibilă dar ne-verificată întrucît cercetarea încăperii L (4) nu este terminată.

5. Cu prilejul degajării laturii de sud a clădirii s-a pus în evidență prezența unui portic care decora probabil spre est fațada întregului ansamblu de clădiri (EM 18, 19, 20). Din portic s-au păstrat șase socluri pentru baze de coloane numerotate de la vest spre est cu I—VI (fig. 16). Între soclurile III și IV, la 4,40 m de clădire, s-a găsit o fintină cu diametrul interior de 70 cm. Interiorul fintinii s-a golit pînă la —9,20 m fără a se atinge fundul (fig. 17).

Fintina este anterioară atelierului de sticlărie și se pare că nu mai era utilizată decît ca groapă de gunoi în perioada de funcționare a atelierului. Fragmentele de sticlă și zgură de sticlă sînt numeroase între —0,20 și —3,50 m. Între —3,50 m și —4,20 m au apărut cărbuni, obiecte de fier și bronz, iar între —4,20 m și —5,80 m foarte multe oase de animale mari și rozătoare. De la —5,80 m predomină zgura de fier, obiecte de fier foarte corodate și fragmente ceramice. La est de fintină s-a descoperit o groapă cu o lățime pe direcția est-vest de 5,70 m. Limita nordică a gropii se află la 65 cm de clădire iar limita sudică nu a fost încă stabilită. Groapa este anterioară fintinii fiind parțial acoperită de lutul nisipos scos cu prilejul excavării fintinii. Adîncimea sa de la nivelul solului antic este de 70 cm și a fost umplută cu mult moloz, cărămidă, țigle fragmentare, tubuli de încălzire, cărbuni, fără alt material arheologic. Soclul IV al porticului este construit în acest moloz și străpunge solul scos din fintină. Porticul datează din prima fază de construcție a atelierului de sticlărie.

Acest atelier înscrie Sarmizegetusa printre marile centre de producție și prelucrare a sticlei din antichitatea romană.

SUMMARY

The study presents and discusses three categories of edifices — investigated, under research or only identified—in the metropolis of Roman Dacia.

In the first category the study presents the buildings with a special character, with a well-established functionality, useful in the economy or the administration of the town. We have in view *schola gladiatorum*, *horreum* and *domus procuratoris*.

The second category includes private dwellings and villas both inside

the fortified precincts and those *extra muros*.

In the sub-wall area one can distinguish two districts of urban dwellings and villas to the east and to the west-north of the town and a row of suburban villas to the north of the amphitheatre and the sacred precincts.

The third category of edifices includes the craftsmen's shops. The glassware top is minutely presented. (EM 21).