

Intenția cercetării arheologice inițiate în anul 1985 în Săliște, județul Sibiu, a fost aceea de a surprinde ansamblul structurilor satului medieval (lăcașe de cult, cimitire, locuințe, anexe gospodărești, fortificații), în corelație cu așezările preexistente și cu cea contemporană. Până în 1988 s-au dezvelit ruinele unor monumente de cult, care constituie subiectul acestui articol, s-au făcut sondaje în mai multe locuri din vatra și hotarul satului.

Săliștea Sibiului este astăzi, ca și în secolul al XIV-lea, de când datează primele mențiuni documentare ale satului, una din așezările mari și importante din partea central-sudică a Transilvaniei. În secolul al XIV-lea și prima jumătate a celui următor, a făcut parte din posesiunile ardelene ale domnilor Țării Românești. Asupra acestui aspect vom reveni în partea finală a lucrării. Astăzi, comuna cuprinde, în mare, aceleași sate ca și ducatul Amlașului.

Satul medieval era așezat pe terasele înalte ce mărginesc lunca inundabilă a râului Săliște. La sud se înalță dealurile premontane și se deschide perspectiva asupra munților Cîmbului. După canalizare, lunca a fost populată, iar casele s-au extins pe valea râului, acolo unde se află centrul comunei.

Istoria satului a fost intens cercetată de către istoricul Ioan Moga, născut în Săliște. Interesul pentru documentele și monumentele satului este vădit și în opera lui Ioan Lupaș¹.

Ioan Moga a fost martorul demantelării vechii biserici din Săliște, dărîmată pentru a face loc liceului și clădirilor anexe. În articolul publicat în „Anuarul Comisiunii Monumentelor Istorice”, Cluj, 1932, el descrie biserica aflată la acea dată în ruină².

Terenul aflat la est, nord și, parțial, la vest de clădirea Liceului Agroindustrial a fost cercetat sistematic, ceea ce a permis dezvelirea fundațiilor din piatră, recompunerea planului bisericilor și cercetarea mai multor morminte nederanjate din cimitir. (Planșa a II-a).

Cercetarea s-a concentrat la est de clădirea școlii, acolo unde în 1985 au fost surprinse urmele a trei ziduri de fundații din piatră, paralele, ale căror raporturi stratigrafice au fost evidențiate în secțiunea III.

Considerații stratigrafice

Secțiunea III poate fi considerată un exemplu ilustrativ pentru succesiunea straturilor de depunere aparținând unor epoci istorice distincte. Corelarea stratigrafiei cu siturile arheologice permite identificarea mai multor etape ale activității de construcție.

¹ A se vedea, mai ales lucrarea lui Ioan Moga, „Marginea”; Ducatul Amlașului și Scaunul Săliștii, în *Scrieri istorice* (1926–1946), Cluj-Napoca, 1973, p. 56–88; și I. Lupaș, *Cîteva pagini din trecutul comunei Săliște*, Sibiu, 1903. Autorul nu exclude localizarea castrului Salgo pe dealul Mogoradiei, acolo unde ar fi existat urme de ziduri. Identificarea nu are un temei istoric solid. De altfel, nu am constatat urme de ziduri în acel loc.

² I. Moga, *Cea mai veche biserică din Săliște, (jud. Sibiu)* în Moga I. *op. cit.*, p. 296–298, cu o schiță a monumentului și fotografii făcute în interiorul navei. Datele oferite de autor au servit pentru identificarea monumentului și, mai apoi, ca termen de comparație pentru rezultatele obținute.

Solul viu este format din prundiș. Stratul ce îi succede este greu de identificat, compus fiind, în parte, din nisipul și pietrișul celui precedent și din pămîntul negru al celui superior. Ceramica din compunere însă îl individualizează ca un strat și nivel de locuire deosebit. Nivelul superior este mai gros, caracterizîndu-se prin culoarea neagră și conținutul de materiale: fragmente ceramice, bucăți de chirpic și de lemn ars.

Locuirea medievală cuprinde straturi ce se pot grupa în felul următor:

1. O groapă căpăcuită cu mortar, un strat de mortar subțire și unul format din bucăți de cărămidă sînt legate de fundația din piatră de rîu lată de 0,70 m;

2. Nivelul stratigrafic prezentat este acoperit cu un strat de nisip. În partea lui superioară se află fragmente de bîrnă din lemn și un strat abia vizibil de tencuială;

3. Nivelul de construcție al celei de a doua fundații din piatră nu este sesizat aici datorită unor intervenții ulterioare la temelie. În schimb, el se poate observa în secțiunea IV. Stratul de nisip galben este nivelat cu pămîntul negru scos din șanțul celei de a doua fundații. Ultimele straturi ilustrează perioada de dărîmare și activitățile edilitare contemporane (Planșa a IV-a).

Detaliile stratigrafice din alte secțiuni sînt utile pentru reconstituirea evoluției celei de a doua construcții din piatră. În profilul șanțului ce continuă fața altarului a apărut, imediat sub talpa zidului, un strat de pămînt roșu, incendiat, iar în secțiunea I nivelul unui pavaj amenajat pe un strat de pămînt galben ce suprapune groapa unui mormînt. O perioadă anterioară este ilustrată de nivelul podelei incendiate dintr-o locuință, situație stratigrafică înregistrată în secțiunea II.

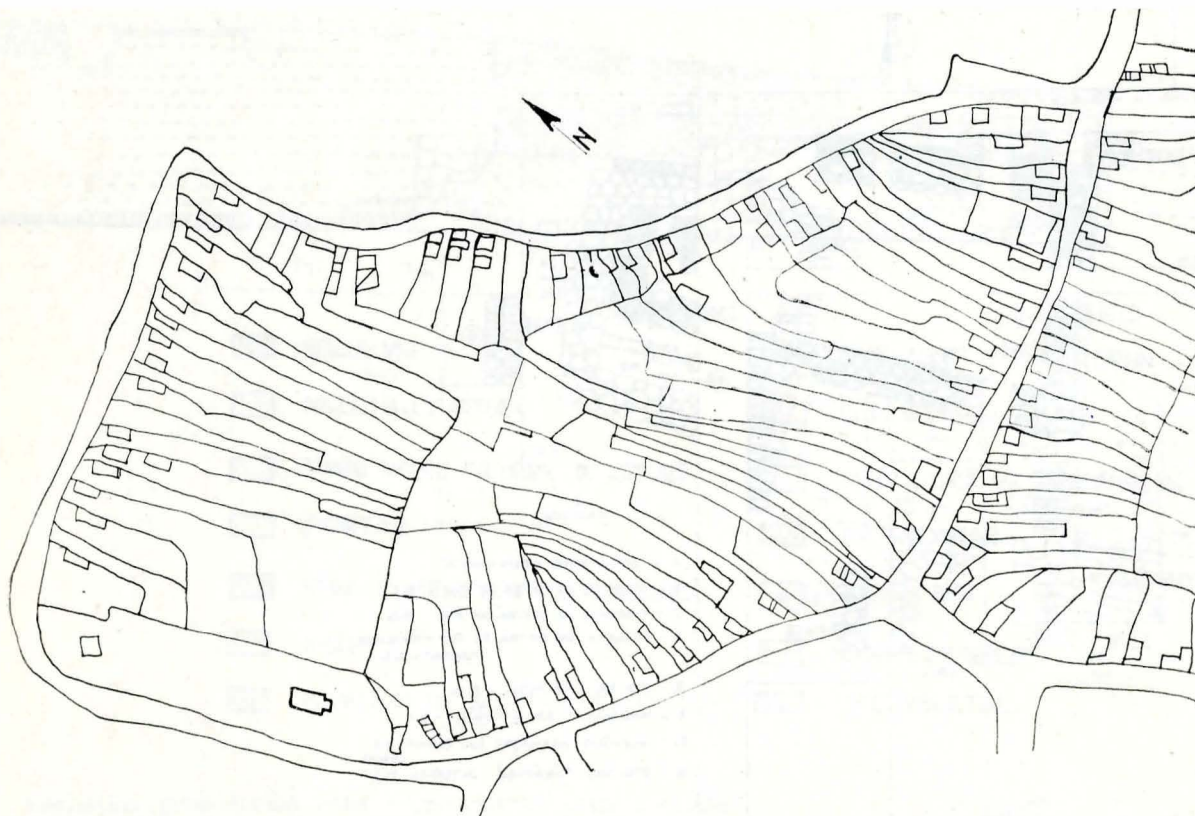
Descrierea siturilor arheologice, morfologia monumentelor.

Gropile de par vizibile pe profilul de vest al secțiunii III, urmele unui șanț adîncit superficial în stratul de prundiș, ca și bucățile de lut ars, între care unele poartă amprenta bîrnelor din scheletul locuințelor, sînt tot atîtea indicii ale existenței unei locuiri din epoca fierului.

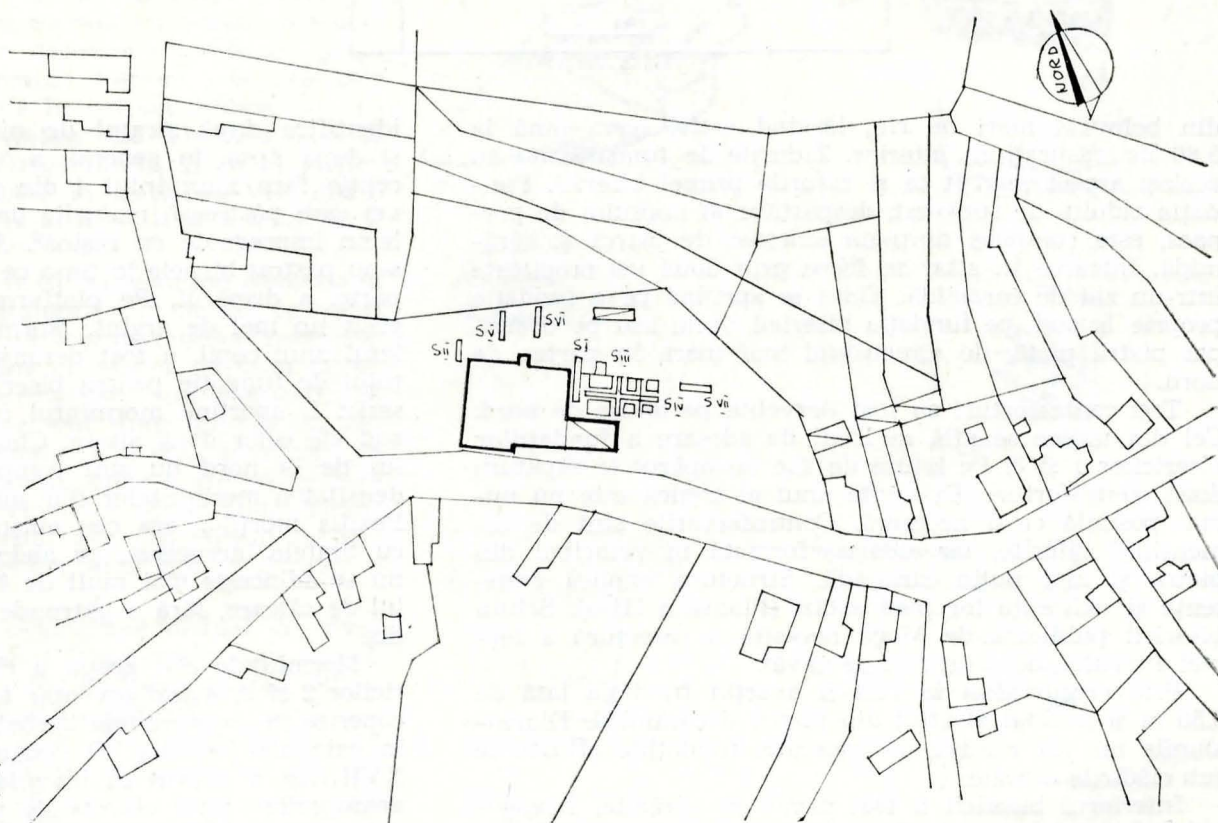
Din perioada evului mediu provin două construcții din material durabil și una din lemn. Deși fundațiile au avut de suferit de pe urma spolierii, astfel încît în unele locuri se păstrează numai negativul fundației, iar în altele gropile au distrus chiar și marginile șanțului de fundație, se poate reconstitui planul monumentelor.

Prima dintre bisericile ridicate la Săliște a avut fundația din piatră de rîu legată cu mortar hidraulic. O singură cărămidă lată de 0,04 m și lungă de 0,22 m a fost vizibilă în structura fundației. Zidurile sînt late de 0,70 m și se adîncesc în pămînt la 0,50 m față de nivelul de călcare medieval. Pe fundația de nord se păstrează o parte din elevația inițială a zidului refolosită într-o construcție ulterioară. Fragmentul de zid³ din piatră de

³ Elevația din piatră a zidului de nord al bisericii 3 se vede în fotografia din interiorul naosului, vezi I. Moga, *op. cit.*, fig. 6. Cărămizile de 0,225×0,036×0,112 sînt datate înainte de 1350, vezi H. Fabini, *Sibiul gotic*, București, 1982, p. 77.



Planșa I. Amplasarea vechii biserici pe o hartă a satului Săliște din anul 1860 (după Cartea funduară a localității)



Planșa a II-a. Planul secțiunilor arheologice amplasate în curtea liceului din Săliște

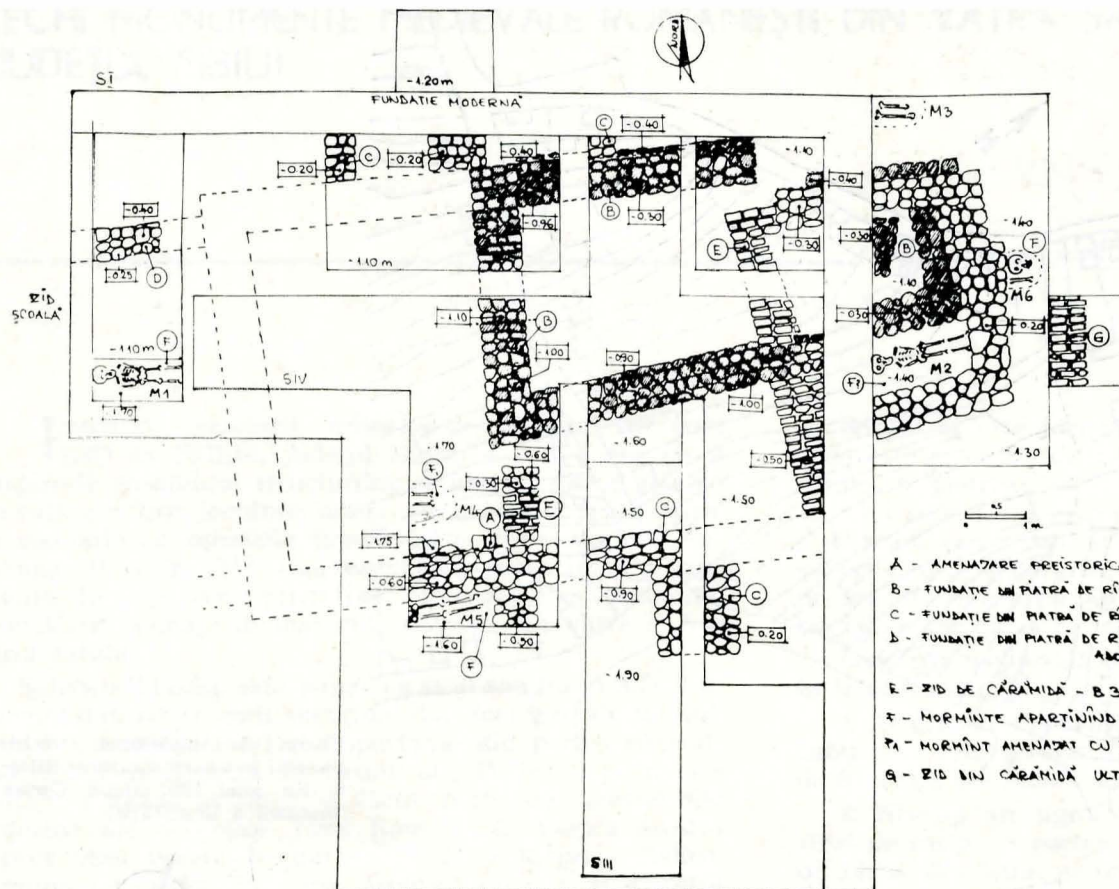
rii are lățimea de 0,55 m. Nivelul format din bucăți de cărămidă și cărămizi de $0,30 \times 0,15 \times 0,03$ m găsite în nisipul ce acoperea fundațiile bisericii dovedește existența unui pavaj de acest fel.

Traseul fundațiilor prezintă planul unei biserici simple, cu nava cvasidreptunghiulară, necompartimentată, cu lungimea măsurată în interior de 4 m. Laturile scurte sînt inegale. Cea de la est era de 2,80 m, la vest măsoară 3 m. Altarul este rectangular. Sînt de remarcat, alături de dimensiunile reduse, planul simplu și proporția de 1:2 între altar și navă. Ciudată este forma navei devenită neregulată datorită devierii fundației de sud. În profilul secțiunii IV distanța de la malul șanțului de fundație pînă la fața zidului este de 0,20 m, arătînd că devierea zidului s-a făcut după trasarea șanțurilor de fundație. Zidul deviat se țese cu cel de la vest prin intermediul unui bolovan de rîu uriaș. Spațiul gol a fost

umplut cu mortar, încercarea de a mări latura de vest a navei, pe acolo pe unde se făcea intrarea, are ca urmare deformarea planului (Planșa a III-a).

După dezafectarea bisericii, disproporțională în formă și neîncăpătoare, s-a ridicat în spațiul din interiorul navei și la vest de ea o construcție din lemn, în mod cert o biserică (B 2). Urmele de birne păstrate în secțiunea III au grosimea de 0,15 m, lungimea de 1,30 m, fiind orientate nord-sud; lasă un spațiu de 0,90 m între ele. Alte două urme de birne au apărut în secțiunea a IV-a, la o distanță de 1,50 m una față de alta. Urmele păstrate nu permit reconstituirea planului și stabilirea dimensiunilor. Se poate afirma însă că biserica era bi-compartimentată, pereții din birne fiind tencuiți.

Cea de a treia biserică (B 3) refolosește în parte fundațiile laturilor de nord și vest ale primei biserici. Fundația lată de 0,60 m a zidului de sud are talpa formată



Planșa a III-a Traseul zidurilor de fundație ale bisericilor 1 și 3 surprinse în săpătură arheologică

din bolovani mari de râu, lărgind astfel nava pînă la 5,80 m măsurați în interior. Zidurile de fundație nu au același aspect îngrijit ca și zidurile primei biserici. Fundația zidului de sud-vest, despărțitor al naosului de pro-naos, este compusă dintr-un amestec de piatră și cărămidă. Intrarea în altar se făcea prin două uși practicate într-un zid de cărămidă. Zidul se sprijină pe o fundație proprie la sud, pe fundația bisericii vechi sau pe o simplă piatră plată, de dimensiuni mai mari, în partea de nord.

Trei contraforturi au fost dezvelite pe latura de nord. Cel din mijloc se află în locul de adosare a fundațiilor bisericilor 1 și 3. Pe latura de sud au apărut în săpătură două contraforturi. Existența unui al treilea este nu numai posibilă ci și necesară. Contraforturile sînt de dimensiuni diferite, iar zidăria, formată în principal din piatră și mai puțin cărămidă. Structura explică rezistența și existența lor pînă astăzi (Planșa a III-a). Schița bisericii publicată de Moga necesită o corectură a formei altarului, decroșat față de navă⁴.

Pridvorului aflat la vest îi aparțin fundația lată de 0,50 m și pavajul alcătuit din piatră și cărămidă. Dimensiunile lui vor rămîne necunoscute, fundațiile aflîndu-se sub clădirile actuale.

Interiorul bisericii a fost pavat cu cărămizi hexagonale⁵. În săpătură s-au descoperit două fragmente de zidărie formate din două rînduri de cărămidă și piatră: unul în legătură cu stîlpul de nord al feței altarului, iar al doilea deasupra fundației bisericii 1. Fragmentele se datorează unor intervenții ulterioare.

Zidul de la est de altar, cu o compoziție eterogenă (cărămidă, țiglă, piatră) și aspect neîngrijit, s-a construit într-o perioadă tîrzie.

Cimitirul a avut de suferit încă și mai mult, din cauza lucrărilor ce au însoțit edificarea noii clădiri a liceului. Mormintele aparținătoare primei biserici se pot

identifica după stratul de nisip galben ce le acoperă și după lipsa, în general, a obiectelor de inventar. Excepție face mormîntul 4 din partea de sud-vest a navei care păstrează resturile unei platforme din birne de lemn impregnate cu rășină⁶. Astfel se explică faptul că s-au păstrat birnele în timp ce scheletul, în cea mai mare parte, a dispărut. Pe platforma din birne de lemn s-a găsit un inel de argint. Mormîntul 6, ce conținea scheletul unui copil, a fost deranjat odată cu săpătura șanțului de fundație pentru biserica 3. Probabil, primei biserici îi aparține mormîntul cuprins între fundațiile de sud ale celor două altare. Chiar dacă cercetările terenului de la nord nu sînt complete, se poate aprecia că densitatea mormintelor din jurul bisericii nu este mare. Poziția morților era cea obișnuită, pe direcția est-vest, cu brațele încrucișate pe abdomen. Groapa mormintelor nu se adîncește mai mult de 0,50—0,60 m față de nivelul de călcare, fără a pătrunde adînc în stratul de prundiș.

Mormintele din grupa a doua pot fi atribuite bisericilor 2 și 3, avînd inventar funerar: cuțite de fier descoperite în mormintele bărbaților și obiecte de podoabă în cele ale femeilor. O singură monedă din secolul al XVIII-lea a apărut ca inventar funerar. Singulară este descoperirea unor obiecte de podoabă (verigă din sîrmă de cupru și fragmente dintr-o curea de piele cu ținte) într-o simplă groapă, fără schelet.

Materialul arheologic

Păstrat într-o pronunțată stare fragmentară, fără a lăsa posibilități de întregire, materialul ceramic permite identificarea unor forme, tipuri sau categorii și încadrarea lor cronologică.

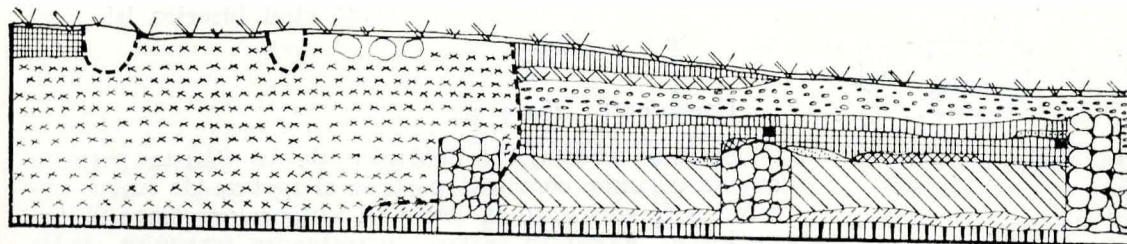
Cîteva fragmente din pereții unor vase atipice, atribuite Hallstatt-ului A, au fost descoperite pe solul viu⁷.

⁴ I. Moga, *op. cit.*, fig. 1. Nici contraforturile de la sud nu au fost consemnate în schiță.

⁵ Alte informații despre arhitectura și pictura bisericii a se vedea în articolul lui Ioan Moga. În săpătură s-au descoperit fragmente de tencuială pictată pe stîpii feței altarului. Pe o bucată de tencuială era scrijelit cu caractere chirilice numele „Văsălie”.

⁶ Analiza chimică a fost făcută de ing. Natalia Deac de la Complexul Muzeal Sibiu, căreia îi mulțumim și aici. Probabil, rășina folosită pentru impregnarea birnelor era de brad. Starea precară a lemnului a împiedicat determinarea esenței lui.

⁷ Identificarea ceramicii hallstattiene a efectuat-o prof. Iuliu Paul, căruia îi mulțumim și pe această cale.



0 1m 2m

SOLUL VIU

NIVEL HALLSTATTIAN

PĂMÎNT NEGRU CU URME DE ARSURĂ
(NIVEL DACIC)

MORTAR (NIVEL B1)

STRAT CU FRAGMENTE DE CĂRĂMIDĂ
(NIVEL B1)

NISIP

PIGMENȚI DE MORTAR, TENCUIALĂ
(NIVEL B2)

NIVELARE CU PĂMÎNT BRUN

DĂRIMĂTURĂ (NIVEL B3)

UMLUTURĂ GROAPĂ COMUNĂ

PIETRE ARSE (NIVEL B3)

BÎRNĂ (NIVEL B2)

LIMITE DE GROPI

SOL VEGETAL

Planșa a IV-a. Profilul vestic al secțiunii III

Ceramica geto-dacică este reprezentată prin formele specifice categoriei cenușii, lucrate la roată (fructieră, castron) cît și prin ceramica lucrată cu mîna: oale-borcan, opaite (de la care s-au descoperit toarte cu „cep“ de prindere) sau vase de provizii. Ceramica cenușie este ornamentată cu linii lustruite în val sau oblice, iar cea lucrată cu mîna, cu bîrie crestate sau alveolate, alveole dispuse în formă de cerc și așa-numitul „pom al vieții“. Fusaiole din lut au fost găsite în secțiunea VII, într-o poziție secundară (planșa a V-a: a — h și a VI-a: h, l, m).

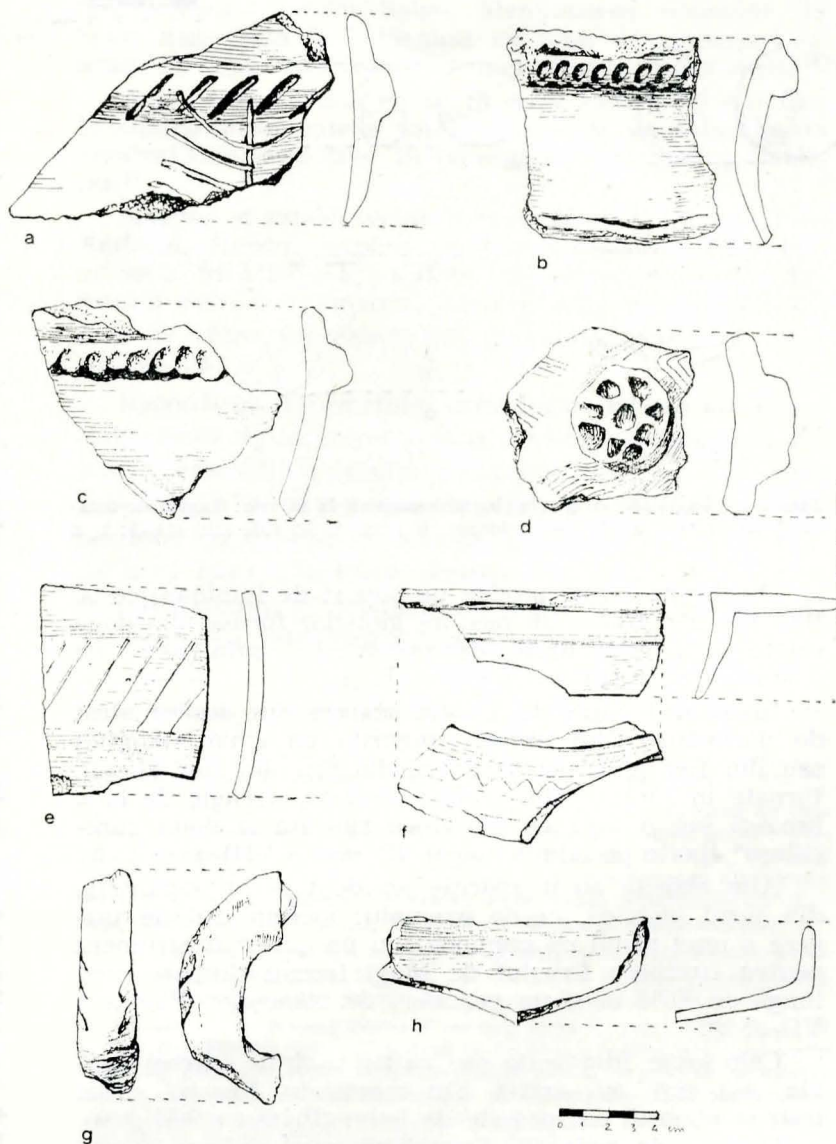
Nici fragmentele de oală de tip Kragenrand recoltate în săpătură nu permit reconstituirea formelor sau precizări asupra dimensiunilor, în afara lățimii buzelor rotunjite: 0,010—0,015 m. Pereții subțiri ai oalelor cu buza lătită, arse într-un mediu oxido-reducător, sînt decorați, de obicei, cu caneluri. Un fragment dintr-un vas cu pereții mai groși este ornamentat cu alveole încadrate de linii incizate. Fragmentele provin dintr-o groapă în care s-au depus resturile scheletelor din mormintele deranjate de fundațiile clădirii școlii sau din stratul de pămînt negru cu ceramică predominant dacică (Planșa a VI-a: a — g; j, k).

În stratul de pămînt ce suprapune nisipul de nivelare al primei biserici s-au aflat fragmentele unui vas cu pereții subțiri, buza lobată, ars uniform, oxidat (Planșa a VI-a: i). În același context stratigrafic și zonă din colțul nord-estic al navei s-au descoperit fragmente dintr-o placă de teracotă turnată în tipar. Placa de teracotă ale cărei dimensiuni nu pot fi reconstituite este ornamentată cu motive vegetale și poartă inscripția GEBR? Literele sînt scrise ordonat, cu haste drepte (Planșa a VII-a: c).

Cupa de sticlă a unei candelă și un mic fragment dintr-un pahar de sticlă cu marginea profilată la 90°, ambele produse de manufactură, au fost găsite în dărîmăturile bisericii 3 (Planșa a VI-a: n, o).

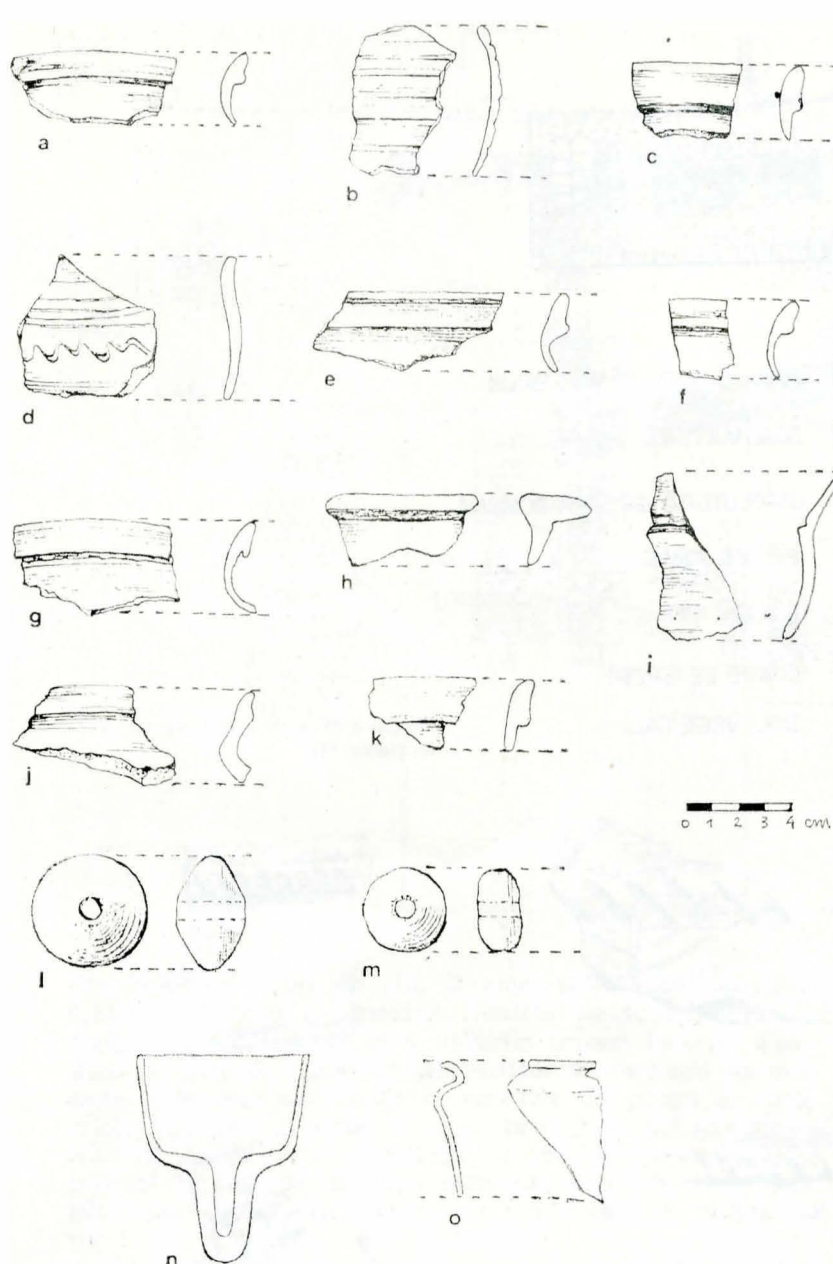
Obiectele de podoabă sînt din cupru sau din argint: două inele de argint, o verigă și un cercel din sîrmă de cupru. Pietre colorate sînt montate pe veriga de sîrmă cu capetele îndoite. Cercelul-toartă este alcătuit dintr-o parte centrală, sferică, și pandantivi în forma unor frunze stilizate (Planșa a VIII-a: f, k).

Inelul descoperit pe platforma din birne de lemn a mormîntului 4 are placa ovală, ornamentată cu două perechi de linii punctate, încrucișate pe diagonală. Veriga, neregulată în secțiune, poartă urme de prelucrare prin ciocănire (Planșa a VIII-a: d).



Planșa a V-a. Fragmente ceramice dacice.

Al doilea inel este din categoria celor cunoscute sub numele de „inele sigilare“, cu placa rotundă, subțire, fiind mai îngrijit lucrat decît cel prezentat anterior (Planșa a VIII-a: d). În stratul de dărîmături s-a descoperit un fragment dintr-o cădelniță de argint. (Planșa a VIII-a: l).



Planșa a VI-a. Materialul arheologic descoperit la Săliște: fragmente ceramice medievale: a—g; i—k; dacice: h, l, m; recipiente din sticlă: n, o

Din bronz a fost produs un suport de luminare ce se fixa printr-o tijă și un nasture globular format din două calote semisferice lipite, descoperit la adâncimea de 0,30 m în S. II. (Planșa a VIII-a: b, j).

Inventarul cuprinde și alte obiecte din același strat de dărâmături: din argint (linguriță cu cupă alungită) sau din fier (două brațe de candelabru din fier alămit, turnate în forma unor vrejuri stilizate, o cheie de la o broască sau o tavă cu marginea ridicată și două „urechiușe” fixate pe latura lungă). (Planșa a VIII-a: a, c, h).

Alte obiecte au o apariție accidentală în depunerile din jurul bisericii, ca de exemplu: mecanismul de tragere a unui pistol cu cremene sau un „otic” (instrument pentru curățirea fierului de plug) format dintr-o lamă lungă de 0,055 m și un peduncul de mănșare (Planșa a VII-a: b).

Cele șapte fragmente sau cuțite păstrate întregi provin, așa cum am arătat, din morminte. Ele au vârful teșit și mînerul din prășele de lemn (Planșa a VII-a: a).

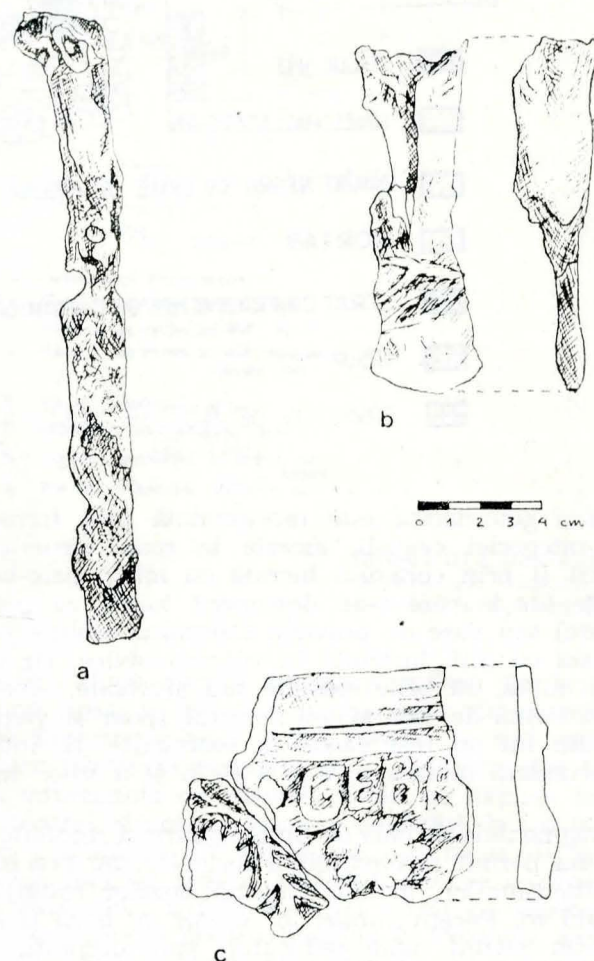
O piesă de podoabă a constituit-o placa din os, rotundă, găurită la mijloc și decorată cu mai multe spirale. (Planșa a VIII-a: g).

Cele mai vechi monede descoperite sînt emise în timpul lui Ferdinand I (1525—1564). O asemenea monedă provine din secțiunea II, de la adâncimea de 0,70 m. A doua monedă de la Ferdinand a apărut în groapa comună. Pe pavajul pridvorului a fost găsit un denar de la Matei I, datat 1611. Celelalte monede au fost folosite

în secolele XVIII—XIX, perioadă cînd biserica își pierde din importanță⁸.

Considerații finale

Stadiul cercetării arheologice de la Săliște permite angajarea unor concluzii parțiale și ipoteze de lucru, urmînd a fi verificate în decursul viitoarelor campanii arheologice. Avem în vedere investigarea terenului de la



Planșa a VII-a. Obiecte descoperite în cercetarea arheologică de la Săliște: cuțit din fier (1), otic (2), placă de teracotă (3)

vest de clădirea liceului, identificarea unor locuințe din vatra satului medieval.

Analiza urmelor materiale descoperite este limitată de cantitatea, starea de conservare a materialelor, de condițiile descoperirii, precum și de posibilitățile reduse de raportare la cazuri similare.

Locuirea preistorică. Pe baza fragmentelor ceramice hallstattiene, puține și atipice, se poate doar afirma existența unei așezări din acea perioadă.

Discutabilă este identificarea așezării dacice și plasarea ei în perimetrul cercetat. Fragmentele medievale din stratul cu materiale dacice indică o lucrare anterioară zidirii bisericii, activitate ce a dus la antrenarea ceramicii medievale. Semnificativă ni se pare inexistența nivelului dacic în afara incintei zidurilor de fundație. Chiar transportat, pămîntul nu a putut fi adus de departe, probînd existența unei locuiri dacice în vatra sau hotarul satului. Datată în secolele I î.e.n. — I e.n., așezarea a fost de cuprindere redusă, asemenea altora semnalate pe dealurile din jurul cetății de la Tilișca, învecinată cu Săliște⁹.

⁸ Identificarea monedelor a fost făcută de către Oltea Dudău, căreia îi mulțumim și aici.

⁹ Cercetările viitoare ar putea atribui nivelului dacic podeaua lăcuită, incendiată de S II. Pentru compararea formelor ceramice și a ornamentelor, a se vedea: I. H. Crișan, *Ceramica daco-getică*, București, 1966, p. 151 și urm., iar pentru relația cu cetatea de la Tilișca: N. Lupu *Cetatea dacică de la Tilișca în volumul Cetăți dacice din sudul Transilvaniei*, București, 1966, p. 43.

Oalele cu buza lătită sînt cunoscute în Transilvania, din descoperiri date în secolul al XIV-lea, perioadă ce semnifică standardizarea și răspîndirea ceramicii de acest fel în întreg spațiul intracarpatic și zona extracarpatică¹¹.

Pentru inelul de argint din mormîntul amenajat cu bîrne din lemn nu există analogii suficient de clare necesare unei datări riguroase. Spre deosebire de inelele-sigiliu, datate în secolele XIV—XVI, asupra cărora vom reveni, exemplarul de la Săliște prezintă un grad inferior de prelucrare și de finisare a materialului¹².

Datele expuse, fără a avea pretenția unor argumente decisive, permit datarea în secolul al XIV-lea, lăsînd deschisă posibilitatea extinderii ei sub limita inferioară a secolului.

Satele românești aflate în jurul Săliștei sînt pomenite în izvoarele scrise la începutul secolului al XIV-lea, făcînd parte din domeniul cetății Salgo, uzurpat de Ioan de Tălmăciu, înapoiat regelui de Nicolae, fratele lui Ioan, și dăruit în 1324 voievodului Toma al Transilvaniei¹³. Poziția voievozilor Țării Românești în disputa teritoriului, întrevăzută doar în această perioadă, este consemnată în documentul din 10 octombrie 1366 cînd Ludovic I, regele Ungariei, ordonă delimitarea posesiunilor lui Vladislav-Vlaicu, domnul Țării Românești, de pămînturile lui Ioan zis Tompa, comite al plaiurilor, și Ioan, fiul lui Petru din Cîsnădie, ținuturi desprinse, parțial, din domeniul cetății Salgo. Menționarea semnelor de hotar mai vechi la hotărnicia cu Ioan demonstrează că actul, în fapt, este întărirea unei situații preexistente¹⁴.

Acte de cancelarie emise în anul 1383 aduc din nou în lumina documentelor satele românești, de data aceasta nominalizate, care trec în posesiunea episcopului Goblinus¹⁵.

Săliștea și satele vecine formează, apoi, împreună cu Amlășul, ducatul stăpînit de Mircea, domnul Țării Românești. În 1428 este atestată stăpînirea *de facto* a ducatului prin menționarea judecării unei neînțelegeri locale de către reprezentantul domnului muntean, boierul Albu¹⁶.

Racordarea informațiilor arheologice la cele documentare pleacă de la premisa că o construcție religioasă din piatră, emanația mediului românesc local, nu s-a putut ridica decît într-o perioadă de relativă stabilitate și prosperitate, constituind o dovadă a afirmării colectivității pe plan local. Condițiile acestea sînt dificil de întrunit înaintea satului în producția de mărfuri sau în perioada de dominație autoritară a feudalilor locali.

La începuturile evului mediu românesc. Țara Hațegului, București, 1988, p. 225 și urm. Mai recent a fost publicată biserica de la Reșița înscrisă de autor într-o curte cnezială: D. Teicu, *O reședință feudală românească de la începuturile Reșiței medievale* în „S.C.I.V.A.”, 1(40), 1989, p. 57—72.

¹¹ Cercetări arheologice intense în Maramureș și în Moldova au contribuit la descoperirea și publicarea unor forme aparținînd acestei categorii în așezările românești din secolul al XIV-lea: R. Popa, *Cnezatul Marelui, Baia Mare*, 1970, p. 43—45 și figura 18, cu referiri la alte descoperiri din zonă; E. Busuic, *Ceramica de uz comun nesmălțuită din Moldova*, București, 1975, p. 22, 29 și 40 cu ilustrația complementară.

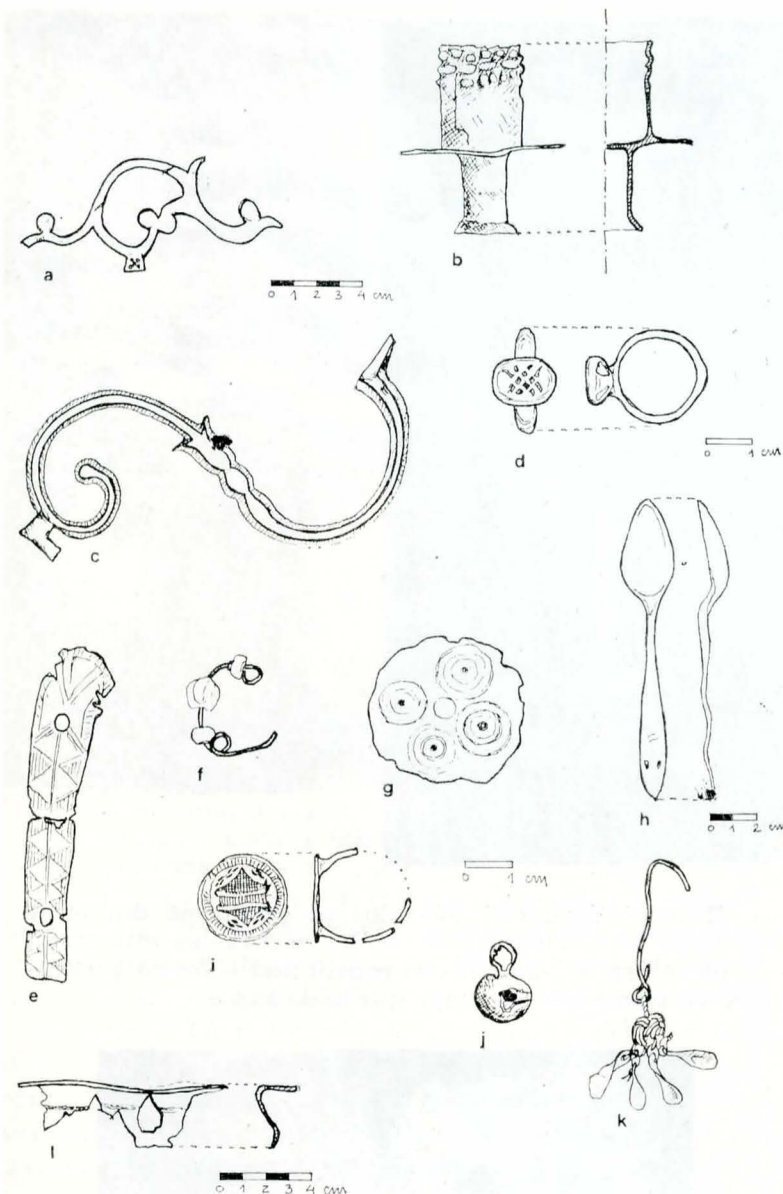
¹² A se vedea tipologia inelelor în lucrarea: G. Stoica, *Podoabe populare românești*, București, 1976, p. 34—35. Inelul se poate încadra între cele cu montura sudată pe verigă, aparținînd secolelor XIV—XV.

¹³ *Documente privind istoria României*, seria C, veac. XIV, II, p. 50 și 121. Documentul din 1322 afirmă că Nicolae a apărut teritoriul acum cedat de dușmanii țării. Dimitrie Onciul crede, plecînd de la analiza acestor documente, că una din cauzele expediției din 1330 instigată de Toma împotriva lui Basarab a constat în disputa pentru teritoriile de graniță: D. Onciul, *Tîlul lui Mircea cel Bătrîn și posesiunile lui* în vol. *Scrieri istorice*, II, București, 1968, p. 91—93.

¹⁴ *Documenta Romaniae Historica (D.R.H.)*, D, I, București, 1977, p. 83—85. Pentru conflictele lui Vladislav cu Ludovic de Anjou informație bogată și just interpretată la M. Holban, *Contribuții la studiul raporturilor dintre Țara Românească și Ungaria angvevină. Rolul lui Benedict Himfy în legătură cu problema Vidinului*, în vol. *Din cronica relațiilor româno-ungare în secolele XIII—XIV*, București, 1981, p. 170 și urm.

¹⁵ Zimmermann, Werner, Müller, *Urkundenbuch zur Geschichte der Deutschen in Siebenbürgen*, II, Sibiu, 1897, p. 574—581.

¹⁶ D.R.H., D, p. 264—265.



Planșa a VIII-a. Obiecte de podoabă și de cult descoperite în cercetarea arheologică: fragmente de candelabru (a și c), suport de luminare (b), inel de argint (d), aplică de cupru (descoperire din hotarul satului) (e), verigă din sîrmă de cupru (f), placă din os (g), linguriță din argint (h), inel-sigiliu (i), fragment de cădelniță (j), nasture globular (j), cercel-tcartă (k)

Monumente medievale. Cercetarea arheologică a scos la lumină urmele a trei biserici suprapuse. Datarea între limite cronologice restrînse suferă din lipsa unor dovezi concludente. Dacă pridvorul adosat ultimei biserici se poate data cu o monedă emisă în anul 1611, etapele de construcție anterioare și, în mod deosebit, momentul ridicării primei și celei mai importante biserici sînt greu de precizat. Rezultatele cercetării de teren (stratigrafice, planimetrice și materialul arheologic), coroborate cu informațiile documentelor scrise, reliefează contextul istoric și delimitează perioada favorabilă unei astfel de construcții.

Stratigrafia secțiunilor ilustrează succesiunea a trei etape de construcție importante, ultima fiind marcată de ridicarea bisericii 3, datată înainte de anul 1600. Această precizare justifică plasarea monumentelor precedente într-o perioadă anterioară, încă greu de precizat.

Caracteristicile planului, dimensiunile reduse ale navei, folosirea pietrei ca material de construcție raportează primul lăcaș de cult de la Săliște la capelele cneziale din Țara Hațegului. Cele din urmă au fost datate între limite largi: secolul al XII-lea (capela cnezială de la Streisîngorgiu) și secolul al XIV-lea¹⁰.

¹⁰ Rezultatele cercetării arheologice și opinii asupra datării ansamblului monumentelor de cult din Țara Hațegului, a se vedea la R. Popa,

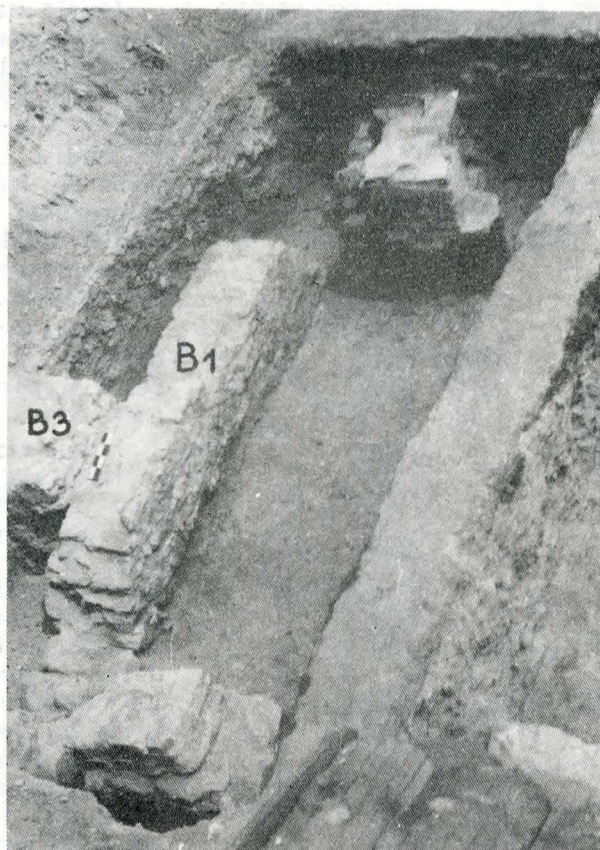
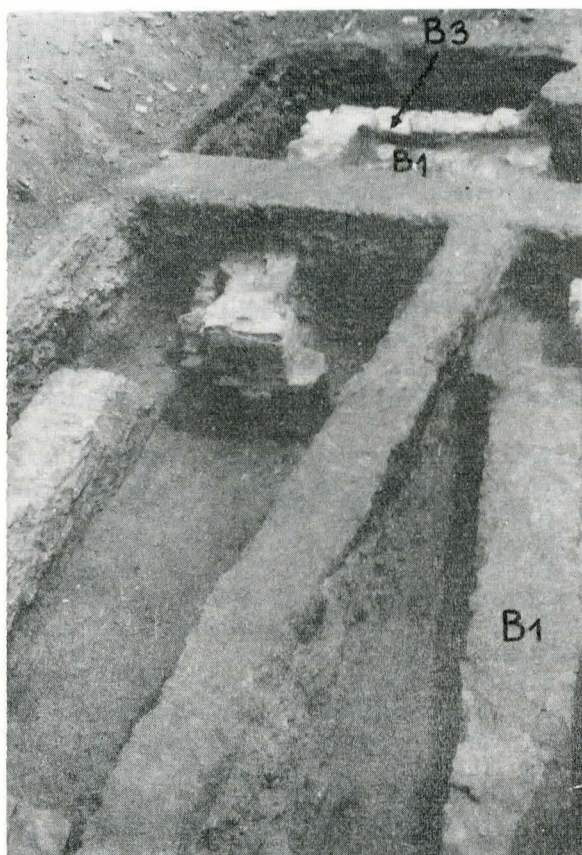


Fig. 1. Vedere parțială a fundațiilor B1 și B3

Fig. 2. Latura nordică a fundației bisericii 1, parțial refolosită de B3.

Datarea la sfârșitul secolului al XIV-lea a unei biserici din piatră de dimensiunile celei prezentate este improprie pentru ansamblul creației arhitectonice din zonă și posibilitățile unui „sat mare românesc”¹⁷. De altfel, evenimentele premergătoare hotărâniciei din 1383, când se încearcă includerea satelor românești în sistemul de relații feudale din Transilvania, ca și mutarea centrului ducatului, aflat în posesia lui Mircea, la Amlaș se opun unei asemenea datări. Rămâne, deci, să luăm în considerare o perioadă anterioară anului 1366, aceea a domniei lui Alexandru Nicolae sau a predecesorului său, Basarab. Echilibrul politic realizat prin concesii urmate de acte de autoritate a contribuit la întărirea autorității domnului față de pretențiile suzeranului său, la creșterea puterii statului românesc, constituind baza unei îndreptățite pretenții asupra teritoriilor românești de la granița cu Transilvania¹⁸.

Construcția din piatră subliniază poziția deosebită a satului față de celelalte așezări învecinate și în același timp constituie prima dintre bisericile cunoscute în partea central-sudică a Transilvaniei databilă într-o perioadă anterioară secolului al XVI-lea¹⁹.

Mormîntul cu inventar aparținînd primei biserici aduce dovada diferențierii sociale din sînul obștii satești, subliniind lipsa unor informații documentare. Personajul feminin îngropat a aparținut unei familii cneziale din cele ce își revendică titlul și drepturile de „ctitor de biserică”²⁰.

¹⁷ „Magnam villam Walachikalem” în *D.R.H.*, D, I, p. 115. „Grosdorph (Gorozdorpl) sau Nadfalu” în *Urkunde nLuch ...*, II, p. 575, 377, 378, 579, 580 și 583.

¹⁸ Amănunte la M. Holban, *Contribuții la studiul raporturilor dintre Țara Românească și Ungaria angevină (Problema stăpînirii efective a Severinului și a suzeranității în legătură cu drumul Brăilei)* în *Din cronica...* p. 138 și urm. Analiza nu exclude posibilitatea datării monumentului la sfârșitul secolului al XIII-lea sau începutul secolului al XIV-lea, perioadă ce nu poate fi ilustrată în zona de care ne ocupăm cu documente istorice.

¹⁹ Excluzînd mănăstirea de la Scorei, opera unei misiuni ortodoxe din Țara Românească; vezi doc. din 1391 în *D.R.H.*, D, I p. 127–129.

²⁰ Am adoptat termenul generic de „biserică” pentru a sublinia caracterul multiplu-funcțional al construcțiilor de acest fel: ctitorie cnezială (cu drept de folosință, în principal, a cneazului) și centru al cimitirului cu drept de folosință pentru întreaga comunitate. Nu este atestată la Săliște, ca de altfel nici în mediul românesc din Țara Hațegului, existența simultană a unor biserici de comunitate cu capelele cneziale.

Ritualul depunerii mortului pe platformă din birne de lemn în morminte din secolul al XIV-lea este inedit în literatura de specialitate, constituind o formă particulară de manifestare a vieții spirituale locale.

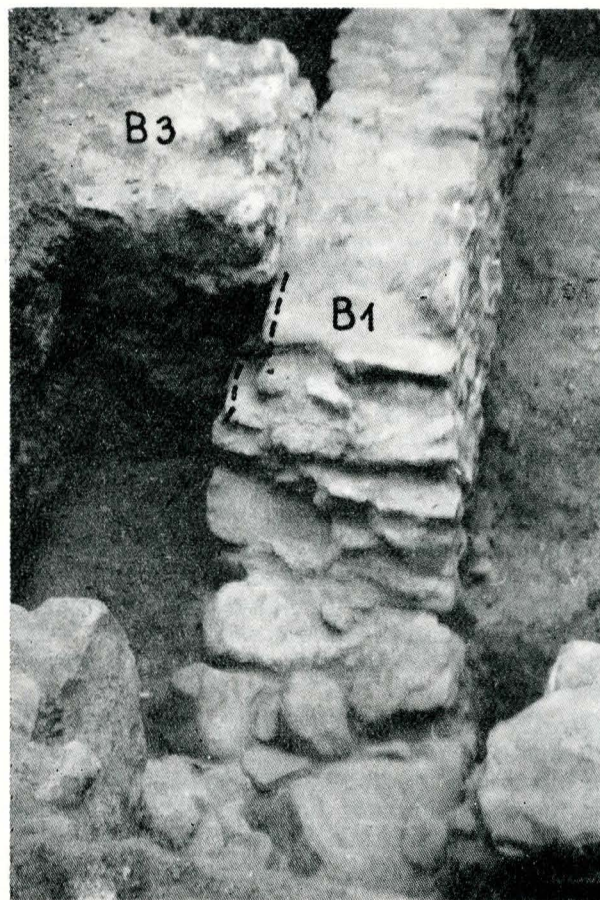


Fig. 3. Contrafortul adosat fundației zidului de nord al bisericii 1

În lipsa unor urme sau dovezi ale prăbușirii accidentale sau ale defecțiunii intenționate, necesare măririi spațiului, se impune ipoteza demolării dictate de către autorități a primei biserici de la Săliște. Actul poate fi pus în legătură cu evenimentele anterioare anului 1383, când satul reintră sub autoritatea regelui Ungariei. De

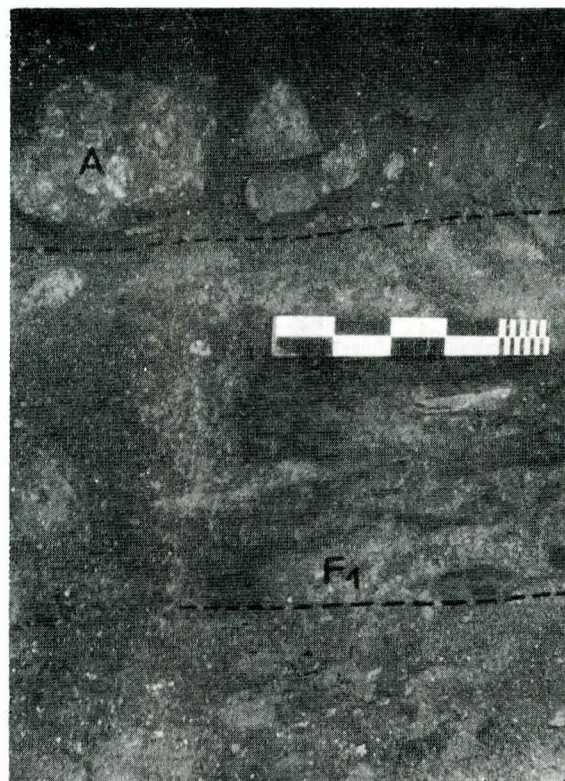


Fig. 4. Fragment din pavajul bisericii 3.

Fig. 5. Resturile platformei din birne de lemn aparținând mormintului 4 și amenajarea cu pietre din Hallstatt

altfel, densitatea mică a mormintelor din jurul bisericii indică o perioadă scurtă de folosire²¹.

Cea de a treia biserică păstrează formele rectangulare ale planului, refolosește parțial substructiile și elevația primului monument aflat la acea dată în ruină (dovadă că nu s-a scurs o perioadă de timp prea îndelungată de la demolare). Materialul arheologic aferent indică secolul al XVI-lea ca perioadă de funcționare a bisericii. Inelul-sigiliu, ornamentat cu un motiv hașurat derivat dintr-un hexagon, este datat în ultimul sfert al veacului al XVI-lea, perioadă când au putut circula și monedele emise sub domnia lui Ferdinand²².

Plecând de la același temei al necesității conjugării condițiilor materiale și politice favorabile construcției bisericii, monumentul se datează mai degrabă după 1472,

²¹ Relevante sînt datele noi și analiza făcută în lucrarea D. Papacostea, *Întemeierea Țării Românești și a Moldovei și românii din Transilvania*; Un nou izvor în vol. D. Papacostea, *Geneza statului în evul mediu românesc*, Cluj-Napoca, 1988, p. 85 și urm.

²² Inelele-sigiliu cu numerele de inventar 335–336, aflate în colecțiile Muzeului de Istorie din Sibiu, au hașurate pe disc un hexagon din care au derivat ornamentele inelelor de la Săliște și Giulești, pentru Giulești: R. Popa, *Cnezatul Marelui*, p. 37 și fig. 15 (e.f.)

perioadă de organizare a scaunului cu centrul la Săliște. Numai de pe această poziție săliștenii au putut cere și obține aprobarea ridicării unei biserici din cărămidă²³.

Revenind la problematica obiectelor de podoabă, constatăm originalitatea formelor, ele diferențiindu-se de cele cu o circulație largă în mediul sud-transilvănean, ca produse ale unor ateliere specializate. Transpunerea matricei formelor și ornamentelor în raport cu posibilitățile materiale, gustul și tradiția celor ce le-au comandat au dus la apariția unor obiecte de podoabă de factură deosebită. Ele au fost purtate ca accesorii la costumele de sărbătoare, cum este cazul inelelor-sigiliu din „legătura de chei” de la briul țărăncilor din Pădurenii-Hunedoarei. Din această perspectivă, cuțitele întilnite ca obiecte de inventar funerar nu au decît o funcție simbolică intrinsecă.

Succinta analiză efectuată prezintă unele trăsături ale culturii românești medievale, aspecte ale evoluției istorice din sudul Transilvaniei. Ea demonstrează necesitatea intensificării eforturilor de îmbogățire a stocului de informații prin cercetare arheologică și prelucrarea lor adecvată prin metode inter și multidisciplinare.

²³ Așa cum s-a întîmplat la românii din Scheii Brașovului care au ridicat cu ajutor munteșesc o biserică proprie; a se vedea lucrarea: C. Mușlea, *Biserica Sf. Nicolae din Scheii Brașovului*, I, Brașov, 1943, p. 54.

SUMMARY

The archeological researches which took place between 1985–1988 at Săliște, Sibiu county, revealed the traces of three superposed churches, which had been raised during the 14th–16th centuries.

The first discovered church had a quasi-rectangular nave (the eastern and western sides of the nave are not equal) with an approximate interior area of the nave of 12 square meters and a rectangular altar. Considering the discovered archeological material, the moment of the church building was fixed by the author during the time of Alexandru Nicolae's reign or of his predecessor's, Basarab, a period when the region was in the property of Wallachian rulers. The chronological establishing started from the premise of the “favourable context” for raising a stone construction. The second church, erected instead of the removed one, probably in the

80ies of the 14th century, was built of wood. The last church, made of resistant materials, which lasted until the 30ies in our century, was built at the end of the 15th century and the beginning of the next one.

The inventory of the archeological discoveries includes fragments of Hallstatt, Dacian (proving the existence of levels of dwelling in those periods) and 14th century mediaeval ceramics, ornaments made of silver and copper, cult pieces, iron tools.

The archeological research in the Săliște high-school yard is part of a plan which aims at presenting the ensemble of the material structures included in the mediaeval Romanian village, the history of the Almaș “country” or “ducate”.