

Printre cele mai cunoscute și apreciate monumente istorice românești din Țara Hațegului se găsește și acela ridicat la limita de sud-vest a satului Suseni (comuna Rîu de Mori), recunoscut îndeobște sub numele de biserica de sub cetatea Colți. Aceste pagini au drept scop o reluare a unor probleme ridicate de cronologia, evoluția și, mai ales, funcția monumentului. Toate problemele amintite se întrepătrund și nu vor putea fi analizate în parte. De asemenea, ținem să subliniem de la început că nu a stat în intenția noastră elaborarea unei istorii a monumentului, cu pretenția de a fi definitivă. Multe aspecte rămân încă sub semnul întrebării, urmînd să fie elucidate doar în măsura în care informații noi vor fi aduse la lumină.

Amplasarea monumentului (fig. 1) a constituit de la început o sursă de comentarii și interpretări divergente. Virgil Vătășianu remarcă doar depărtarea de localitatea Rîu de Mori¹, față de care o consideră obligatoriu legată ca funcționalitate. Vasile Drăguț o numise „biserica cetății”, dezvoltată dintr-un turn care asigura paza drumului aflat pe firul apei, la poalele cetății². Însă, tot el observa distanța cronologică dintre cetate și biserică, în sensul că cea din urmă era „cu probabilitate anterioară... cu cîteva decenii”³, ceea ce lăsa nedezlegată destinația inițială a monumentului. O nouă interpretare a fost adusă apoi de către Radu Popa. Sotcind-o legată de ruinele unei curți, cu urme vizibile pe malul opus al râului, și mai cu seamă în acord cu alte construcții eclesiastice din Țara Hațegului, Radu Popa a definit-o ca fiind o „biserică de curte”⁴. Această opinie a fost reafirmată în alte lucrări⁵, iar alți autori și-au însușit-o⁶, dobîndind astfel un oarecare consens.

Radu Popa specificase deja că în seria celorlalte paraclise din Hațeg, cel de la Colți este cel mai mare dintre toate⁷, avînd prin aceasta un caracter aparte. Pentru a valida deplin asocierea bisericii cu o curte, se cereau verificate analogiile constructive din vecinătăți. Sărăcineștii, cei care i-au urmat pe Cîndeștii din Rîu de Mori și stăpînii Colțiului în ierarhia societății feudale românești a Hațegului, și-au construit biserica paraclis în satul de unde proveneau, respectiv în Sălașu de Sus⁸, nu la Mălăiești, unde și-au avut fortificația. Biserica din Mălăiești a fost construită cel mai devreme la mijlocul

veacului al XV-lea⁹. Mușineștii și strămoșii lor au avut ctitoria inițială la Densuș, în satul lor de baștină. La Răchitova, în satul unde își aveau cetatea, biserica a apărut doar la mijlocul secolului al XV-lea¹⁰. La Peșteana, Ostrov, Ciula Mare, Sînpetru, Vad, Rîu Bărbat, Streisîngeorgiu și Strei, toate familiile feudale românești și-au înălțat capelele de curte în localitățile de origine, care le confereau și nobilitatea. A fost cazul Cîndeștilor o excepție singulară? Adică, călcînd regula constatată, cu toate că satul lor de baștină și de nobilitate a fost Rîu de Mori, ei să-și fi înălțat cea dintîi capelă de curte la Colți, destul de departe, în amonte pe valea apei Rîului de Mori (azi Rîușor), trecînd peste satul vecin al Susenilor?

În comuna Rîu de Mori, în imediata vecinătate a ruinelor curților nobiliare, vizibile în ultima lor haină, de secol XVII, funcționează și astăzi o biserică parohială, radical transformată în anii 1827—1830 (fig. 2). Din ea, doar turnul pare să fie mai vechi (fig. 3). Vasile Drăguț bănuise că aceea fusese în realitate biserica de curte inițială a Cîndeștilor¹¹. Curtea din Rîu de Mori a cnezilor și nobililor Cîndești a fost construită cu certitudine de către Ioan Cîdea, care a trăit între sfîrșitul secolului al XIV-lea și anul 1448¹². Despre acea curte documentele relatează succesiv între anii 1501—1516¹³. În schimb, dacă a existat vreodată un sat Colți, acela a progresat după construirea cetății și nu va fi de remarcat doar după 1500¹⁴, iar curtea din Colți nu a avut nici o rațiune de existență și funcționare pînă după momentul scindării definitive a familiei românești stăpînitoare, eveniment care s-a împlinit doar la sfîrșitul secolului al XV-lea. De altfel, abia în anul 1519 se menționează cele două curți împreună, cea de la Rîu de Mori și o alta *Kolch, subtus castrum similiter Kolch vocatum*¹⁵. Spre deosebire de curtea din Rîu de Mori, cea de la Colți aparținea numai fiului lui Ioan Cîdea, Ladislau (Lațcu) Kendeffi, și nepoților săi, Nicolae și Mihail. Din cele arătate se deslușește apariția tîrzie a curții de la Colți, la sfîrșitul veacului al XV-lea ori în primele două decenii ale veacului următor, după aceea preexistentă, aflată în Rîu de Mori. Cercetările din anul 1981 au dovedit că la Colți curtea nobiliară a avut dimensiuni destul de mari (cca 18×26 m), cu elemente constructive complicate ce dovedesc o investiție îndelungată (fig. 6). Sondajul arheologic a descoperit doar cahle databile în se-

¹ *Vechele biserice de piatră românești din județul Hunedoara*, în „Anuarul Comisiunii Monumentelor istorice. Secția pentru Transilvania”, Cluj, 1929, p. 178.

² *Vechi monumente hunedorene*, București, 1968, p. 25.

³ *Idem*.

⁴ *Cetățile din Țara Hațegului*, în „BMI”, 41, 1972, p. 57.

⁵ *Structures socio-politiques roumaines au sud de la Transylvanie aux commencements du Moyen Age*, în „RRH”, 14, 1975, 2, p. 311; *La începuturile evului mediu românesc. Țara Hațegului*, București, 1988, p. 239.

⁶ *Pagini de veche artă românească*, vol. V/1, București, 1985, p. 175.

⁷ R. Popa, *La începuturile...*, p. 239.

⁸ Adrian A. Rusu, Marius Porumb, Mircea Sabău-Tătar, *Ctitoria Sărăcineștilor din Sălașu de Sus (jud. Hunedoara)*, în „AIIA.CN”, 28, 1987—1988, p. 161—165.

⁹ *Cetatea Mălăiești și cnezatul Sălașului (sec. XIV—XVII)*, în „AIIA.CN”, 25, 1982, p. 86—88.

¹⁰ Adrian A. Rusu, *Istoria și implicațiile unei ctitorii românești necunoscute: Răchitova Mușineștilor*, în „AIIA.CN”, 29, 1989 (sub tipar).

¹¹ *Op. cit.*, p. 23.

¹² Adrian A. Rusu, *Cnezi români din Transilvania în epoca lui Iancu de Hunedoara*, în *RI*, 37, 1984, nr. 6, p. 564.

¹³ *Arh. Naț. Magh. Budapesta*, D1.30.509 și 30.510 (1505), 29.612 (1509), 29.627 (1516).

¹⁴ La 8 august 1501, de pildă, cetatea Colți era socotită în hotarele posesiunii Suseni (*Arh. Naț. Magh. D1.30.503*).

¹⁵ *Arh. Naț. Magh. D1.30.552 și 30.553*, extrase în Csánki D., *Magyarország történelmi földrajza a Hunyadiak korában*, vol. V, Budapesta, 1913, p. 51.

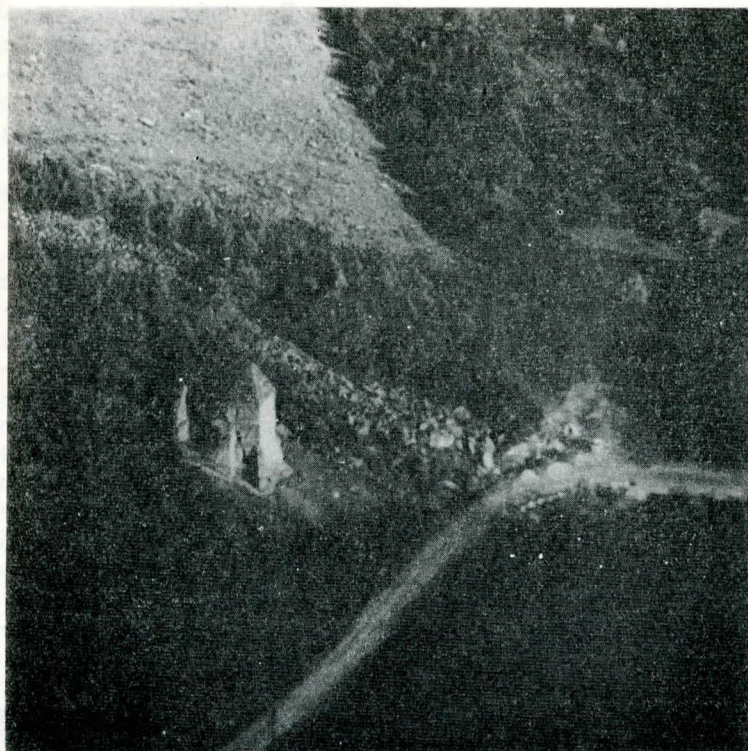


Fig. 1. Amplasarea monumentului la sud de cetatea Colți. Vedere de pe cetatea Colți.

coale XVI—XVII. Rezultă deci că numai în Riu de Mori trebuie căutat primul monument de cult aflat în uzul familiei Cindeștilor. Aceasta este în acord cu prezența acolo a rezidenței civile a familiei, în acord, în sfârșit, cu obiceiurile social-constructive hațegane trecute de noi în revistă ceva mai sus.

Radu Popa specifica într-o notă: „Pentru raportul cronologic dintre cetatea Colți și capela de curte de la poalele ei, ni se pare logic ca primul monument ridicat aici de Cindești să fi fost turnul-locuință transformat ulterior în cetate, ce a funcționat în legătură cu curtea de la Riu de Mori și doar mai târziu să fi apărut curtea de sub cetate, prevăzută cu propria ei capelă”¹⁶. Dacă în această schemă introducem precizările noastre cronologice privitoare la curtea din Colți, ar rezulta că biserica din Colți va fi fost ridicată cel mai devreme o dată cu curtea nobiliară din Colți, respectiv la sfârșitul veacului al XV-lea ori în primele două decenii ale veacului al XVI-lea. Această datare a bisericii discutate se întilnește cu o datare de pictură stabilită de către I.D. Ștefănescu¹⁷, dar pare concordantă și cu unele observații arheologice (pardoseli cu tegule romane — fig. 4 — similare celor din donjonul cetății, dateate cu o monedă de la Matei Corvin, din anii 1482—1486) și cu altele de natură arhitectonică (găurile de tragere în formă de orificii de cheie întoarsă, de la ultimul nivel al turnului bisericii)¹⁸. Dar, în opoziție cu aceste elemente de datare, cercetările de pictură recente s-au oprit destul de ferm la intervalul post 1377 — ante 1447¹⁹; argumentul arheologic se poate reinterpreta, căci moneda reprezintă doar un termen *ante quem*, iar asocierea ei cu alte trei monede, din anii 1572, 1620 și 1660, descoperite pe același pavaj al parterului donjonului îi anulează valoarea absolută pentru datare; cu toate că, for-

mal, s-a invocat lipsa vizibilă a unei supraînălțări a ultimului etaj al turnului²⁰, nu a fost adusă o probă concludentă prin compararea mortarelor sau prin analiza atentă a ferestrelor de tragere; se remarcă ușor că ultimul nivel al turnului bisericii nu are tencuieli exterioare (fig. 5); de asemenea, pentru ridicarea monumentului anterior mijlocului secolului al XV-lea, au rămas în sprijin datările ancadramentelor de piatră de la nivelurile inferioare ale turnului²¹. Aceste elemente, puse în cumpănă, pledează pentru existența unei construcții bisericești mai vechi decât curtea nobiliară de la Colți, cu începuturile cele mai timpurii în secolul al XIV-lea, dar categoric anterioare anului 1450. Ulterior monumentul a suferit refaceri, pardoselile navei și altarului au fost ridicate la același nivel, după aceea a fost înălțat un iconostas de zid cu două deschideri și, probabil, cu ocazia unuia dintre cele două șantiere a apărut și ultimul nivel al clopotniței.

Sucesiunea logică cerută de construcția unei curți feudale și apoi a paraclisului aferent nu este prezentă în cazul de la Colți. Cum am arătat mai sus, cronologia monumentelor este de fapt inversă. În această situație ni se pare îndreptățit să retragem bisericii de la Colți calitatea de capelă de curte sau paraclis.

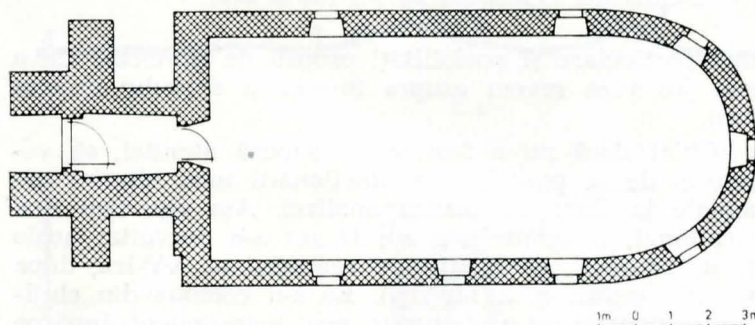


Fig. 2. Planul bisericii actuale din Riu de Mori (relevu arh. Mircea Sabău-Tătar).

Dacă nobilii Cindești au înălțat la Colți o cetate cu un turn locuință, ce nevoie ar fi avut de un al doilea turn situat într-o asemenea vecinătate și suprapus pe o biserică? Uneori, în istoriografie, a fost strecurată ideea unui „ansamblu defensiv” constituit din cetate și biserică²². Dar, drumul către cetatea Colți începe mai jos de biserică, ocolind spre dreapta râului, iar continuarea drumului de pe firul apei Râului de Mori (Riușorului), prin fața bisericii, nu a avut nici o importanță strategică, căci se pierdea în pustietățile Retezatului. S-a mai spus apoi că turnul bisericii ar fi putut servi „drept loc de apărare pentru unul dintre membrii familiei Cînde”²³. Din acest punct de vedere, pînă la sfârșitul secolului al XV-lea, ctitorii nu au avut nici un motiv pentru construirea unei fortificații duble. Abia mai apoi raporturile dintre ramurile Kendeffi și Kenderessy de Riu de Mori (urmașii pe cale de maghiarizare ai Cindeștilor) au devenit încordate din rațiuni de partaj, dar nici în noua conjunctură nu se justifică prezența unei fortificații concurente, în uz laic, pe un spațiu atît de restrîns ca cel de la Colți. Adevărul, mult mai simplu, pare a fi acesta: turnul de deasupra absidei bisericii Colți conferă monumentului o individualitate aparte dată doar de conceperea sa ca o unitate constructivă autonomă, cu des-

¹⁶ R. Popa, *La începuturile...*, p. 239 nota 158.

¹⁷ *La peinture religieuse en Valachie et en Transilvanie depuis les origines, jusqu'au XIX-eme siècle*, Paris, 1932, p. 267 (incep. sec. XVI). Pentru sfîrșitul sec. XV pleda, la un moment dat, și V. Drăguț, *Pictura murală în Transilvania*, București, 1970, p. 58.

¹⁸ „ARA. Journal”, 11, 1988, p. 187.

¹⁹ E. Cincheza-Buculei, *Le programme iconographique des absides des églises à Riu de Mori et Densuș*, în „RRH” serie Beaux arts, 13, 1976, p. 90; Virgil Vătășianu, *Studii de artă veche românească și universală*, București, 1987, p. 48.

²⁰ „ARA. Journal”, p. 187.

²¹ V. Vătășianu, *Istoria artei feudale în țările române*, vol. I. București, 1959, p. 122; Eugenia Greceanu, *Influența gotică în arhitectura bisericilor românești de zid din Transilvania*, în „SCIA”, 18, 1971, nr. 1, p. 39, 43.

²² V. Vătășianu, *Istoria artei...*, p. 121; Teodor O. Gheorghiu, *Arhitectura medievală de apărare din România*, București, 1985, p. 86.

²³ Gheorghe Anghel, *Fortificații medievale de piatră din secolele XIII—XVI*, Cluj-Napoca, 1986, p. 98.

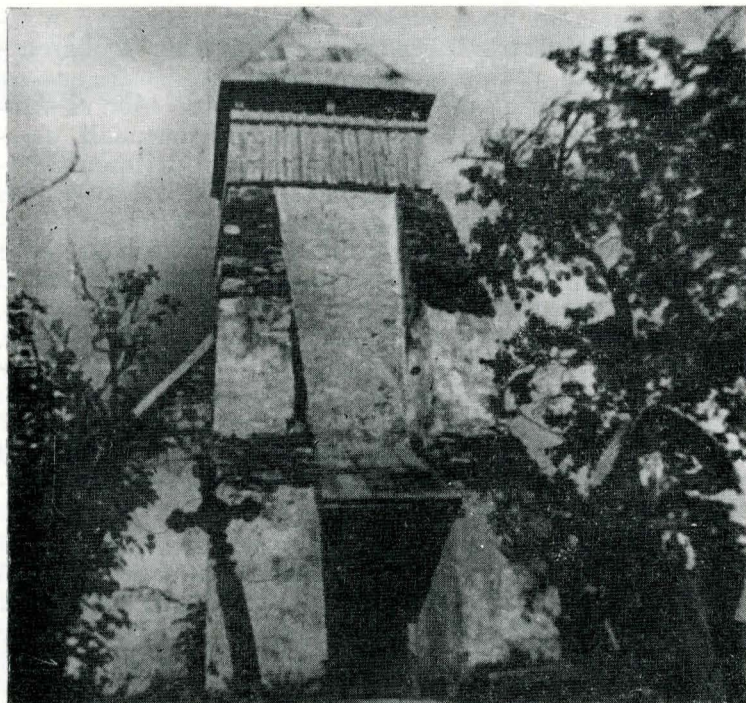


Fig. 3. Clopotnița veche a bisericii din Rîu de Mori.

tine particulare și posibilități proprii de protecție. Ceva mai jos vom reveni asupra formei și scopului acestui turn.

Chiar dacă nu a fost serios supusă atenției, să vedem și de ce posibilitatea funcționării unei biserici parohiale la Colți nu rezistă analizei. Așa cum am mai menționat, o comunitate rurală nu s-a dezvoltat acolo decît, probabil, către sfîrșitul secolului al XV-lea, după apariția cetății și a bisericii. Ea s-a compus din slujitori și slugi și nu a viețuit în mod independent după ce Cîndeștii și-au mutat rezidențele în alte localități din Hațeg (Sîntămărie Orlea, Cîrnești). Pentru un sat atît de modest, cu rol de „satelit” pentru rezidența Cîndeștilor, biserica era nejustificat de mare.

Dacă biserica de la Colți nu a fost o capelă de curte, nici biserică parohială, singura alternativă care mai rămîne a fi discutată este destinația ei mănăstirească.

Cu afirmarea acestei funcțiuni nu pășim pe un teren nou. Primul care a numit-o mănăstire se întîmplă să fie și cel mai vechi istoric român care a descris-o: Ștefan Moldovan²⁴. Afirmția nu s-a sprijinit pe argumente și, din acest motiv, a fost fie preluată ca atare²⁵, fie, în cazul unor atitudini critice, neglijată ori abandonată, dar de fiecare dată fără necesara operațiune de verificare. După Moldovan, doar Téglás Gábor a mai adăugat în plus că acolo a funcționat o mănăstire de călugări basilitani, pînă în timpul împăratului Iosif al II-lea²⁶. Nici informația aceasta, — în mod real eronată —, nu a rezistat criticii. Ștefan Moldovan nu-și propusese nici o clipă să demonstreze existența mănăstirii de la Colți. Pentru el fusese, pur și simplu, o realitate de înregistrat. Să ne reamintim o clipă că și în cazul unei alte mănăstiri românești hațegane, de la Cerna (sat Negoiu, com. Lunca Cernii de Jos), procedase la fel, iar argumentele doveditoare pentru afirmația sa au fost toate reunite după mai mult de un veac²⁷. Moldovan avusese la îndemînă, alături de tradiție, și probe incontestabile,

pe care, așa cum vom vedea imediat, istoriografia noastră nu le-a avut la îndemînă din vina altora. Înainte de a reveni asupra lor, pentru a nu lăsa impresia că demonstrația existenței mănăstirii de la Colți este doar o reactualizare, mai clară, a dovezilor lui, le vom adăuga pe cele noi, pînă acum niciodată invocate.

Începutul acestor pagini a încercat să dezvăluie, pe baza contextului istoric și pe baza arhitecturii monumentului, că biserica trebuie să fi fost mănăstirească. Este acum momentul să ne oprim încă o dată asupra turnului. Cercetările arheologice au constatat că fundațiile altarului au fost coborîte cu 1,80 m față de acelea ale navei. Atît fundațiile, cît și zidurile acestor componente majore ale bisericii se țin între ele²⁸. Constructorul a prevăzut deci suprainălțarea altarului printr-un turn încă din proiect. Și alte biserici hațegane au avut turnuri (Streisîngeorgiu, Strei, Densuș, Ostrov, Sălașu de Sus, Rîu de Mori). Cu excepția Densușului, toate acele turnuri au fost construite în extrema de vest și nu au avut rosturi militare accentuate²⁹. Turnul de la Colți nu are o legătură, astăzi vizibilă, cu interiorul bisericii, fiind izolat de acesta prin bolta complet închisă a altarului. Intrarea se făcea de la început prin



Fig. 4. Urme din vechea pardoseală cu tegule romane a bisericii Colți.

latura de sud a turnului, la primul nivel de deasupra altarului. Deși s-a afirmat că intrarea era slujită de o scară exterioară, mobilă,³⁰ consemnăm și opinia potrivit căreia operația era realizabilă și prin podul naosului³¹. Tencuielile exterioare de pe latura de sud se opresc la o linie diagonală care putea fi dată de o scară fixă ce ar fi făcut odinioară legătura dintre intrarea în turn și naos. Intrări indirecte, dintre naos și nivelul II, se întîlnesc și în clopotnițele de la Ostrov, Sîntămărie Orlea și Strei, ca să le menționăm numai pe cele încă vizibile, din arhitectura medievală a Țării Hațegului. Dacă admitem că ultimul nivel al turnului a fost adăugat ulterior, atunci, raportînd elevația la frontonul care sprijinea șarpanta acoperișului naosului, se observă realizarea unui raport de proporții normale și armonioase, nu exagerate (fig. 7). Turnurile de la bisericile hațegane sînt o prezență obișnuită în peisajul arhitectonic local. Ele au fost, probabil, nu numai o „modă” a veacurilor XIII—XV, dar au conferit prestigiu și maiestate ctitorilor și ctito-

²⁸ „ARA Journal”, p. 187.

²⁹ Nu excludem total posibilitatea folosirii lor în scopuri de apărare, mai ales acolo unde familiile de ctitori nu aveau cetăți.

³⁰ R. Popa, *Cetățile...*, p. 57.

³¹ V. Vătășianu, *Istoria artei...*, p. 122; Gh. Anghel, *Fortificații...* p. 98.

²⁴ Anotațiuni despre țiera Hațegului, în *Fcaș pentru minte, inimă și literatură*. Brașov, nr. 39, 1853, p. 291—292.

²⁵ *Diecesă Lugosului. Șematism istoric*, Lugoj, 1903, p. 526; Iacob Radu, *Istoria vicariatului greco-catolic al Hațegului*, Lugoj, 1913, p. 305—308; I. D. Ștefănescu, *La peinture...*, p. 264; Ștefan Metes, *Mănăstirile românești din Transilvania*, Sibiu, 1936, p. 129—130; Ștefan Lupșa, *Biserica ortodoxă românească din Ardeal și Ungaria în veacul lui Iancu de Hunedoara*, în *Mitropolia Ardealului*, 1, 1956, nr. 3—4, p. 274.

²⁶ *Hunyadurmegei kalauz*, Cluj, 1902, p. 180.

²⁷ Vezi „AIIA.CN”, 27, 1985—1986, p. 323—347.



Fig. 5. Biserica din Colți. Vedere din nord-est.

riilor. În lumina amănuntelor de construcție discutate, ni se pare că în aceeași măsură în care, în cele mai multe cazuri, exegeza de specialitate a eludat ori diminuat rosturile militare ale turnurilor de biserici, ea a supralicitat și scopurile militare ale turnului bisericii de la Colți.

Dincolo de aceste constatări, rămâne evidentă „anomalia” construirii turnului deasupra altarului. Virgil Vătășianu l-a asociat cu bisericile fortificate amintite documentar la sfârșitul secolului al XIII-lea, și, în parte, regășibile în teren, unele cu adaosuri din vremurile incursiunilor turcești (sfârșitul sec. XV—sec. XVI), în zonele săsești din preajma Sibiului³². Ulterior nu au fost descoperite alte analogii³³. În mod surprinzător însă, nu a fost invocată nici o singură analogie din arhitectura de tradiție ortodoxă, căreia biserica Colților îi aparține. După părerea noastră s-a căutat, mult prea insistent, analogia perfectă, dacă nu chiar modelul după care a fost copiat acest monument. În arhitectura Hațegului a existat cel puțin un monument care, prin ingeniozitate și fantezie constructivă, a pus la grea încercare cultura comparatistă a istoricilor. Este cazul Densușului, unde, este bine să o subliniem pentru valențele metodologice ale cercetării, un prototip nu a fost descoperit, iar analogiile au fost restrinse la nivelul formelor elementelor constitutive ori la destinul lor funcțional. Ni se pare că, și pentru Colți, va trebui să utilizăm o metodologie asemănătoare. Din punct de vedere funcțional, turnul de la Colți își justifică prezența numai în sectorul de est al bisericii, pe altar, respectiv în locul cel mai accesibil și deci, mai expus. O primă apropiere posibilă se poate realiza cu turnul bisericii Mănăstirii Rîmeți (jud. Alba). Masiv și supradimensionat, cu acces la etaj, el face corp comun cu ansamblul bisericii și se suprapune tot pe un spațiu funcțional al ei. Deosebirea constă în aceea că turnul Rîmeților a fost ridicat peste pronaos. Fie și numit „turn-clopotniță”, prin formele sale masive, contrastante față de dimensiunile celorlalte elemente de arhitectură componente ale monumentului, el trădează o motivație de apărare. Constructorii au comprimat și aici, ca și la Colți, rosturi multiple (turn de apărare, clopotniță, locuință, eventual tezaur etc.) într-una și aceeași clădire. Rîmeții au analogii constructive la biserica

³² V. Vătășianu, *Istoria artei...*, p. 121.

³³ R. Popa, *La începuturile...*, p. 239.

Sînnicoară din Argeș, iar ele, cu o lungă serie balcanică³⁴. Prezența turnurilor-clopotniță, dar și cu alte destinații, s-a făcut simțită în arhitectura ortodoxă sub influența statelor latine apărute în Orient după cruciada a IV-a³⁵. În secolele XIV—XV, Athosul posedă o întreagă zestre de *pyrgos-uri*³⁶ care au inspirat, la rîndul lor, arhitectura Balcanilor. Importante pentru biserica Colților ar putea fi exemplele sîrbești, cu atît mai mult cu cît, știm bine că, în veacul al XV-lea și la începutul celui următor, poate pe linia unor legături și mai vechi, în familia Cîndeștilor se contractează două căsătorii cu miri veniți din Serbia³⁷. În acest ultim spațiu de referință, din vremea lui Ștefan Milutin, se implantează, consecvent, turnuri în mănăstiri sîrbești, iar tot acolo descoperim și strînse alăturări de mănăstiri lîngă cetăți³⁸, alăturare de felul aceleia bănuite și la Colți. Sever distrusa arhitectură religioasă de la sudul Dunării a avut și vreun exemplu întru totul analog celui de la Colți. El va fi însă cu atît mai greu de reîntîlnit, cu cît cercetările noi nu ne vor oferi decît mai ales fundatii, nu și soluții de elevație, atît de necesare pentru comparații cu monumentul de sub cetatea Colți.

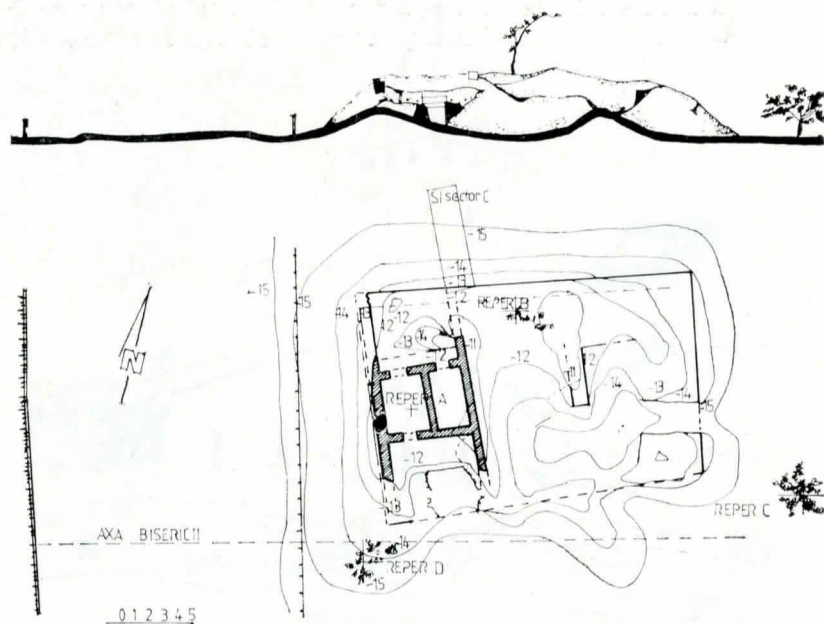


Fig. 6. Planul ruinelor curților nobiliare de la Colți (relevu design. Marius Sîngeorzan).

Ni se pare, deci, că, plecîndu-se de la o soluție de construcție mai deosebită, adaptată terenului, dar nu insolită și fără intenții de exagerare funcțională, mai cîrînd una de sinteză, la Colți s-a ajuns abia către ultima fază de existență a bisericii la o regîndire a construcției. Probabil, după jefuirea tezaurului Cîndeștilor, în anul 1493, ctitorii au hotărît suprainălțarea turnului, acordînd o șansă suplimentară de autoapărare și ansamblului eclesiastic (fig. 8).

Prezența unui horn indică utilizarea nivelurilor turnului pentru o locuire constantă; acest spațiu locativ a suplinit, probabil, lipsa unor anexe mănăstirești din preajma bisericii, greu de construit datorită terenului înconjurător, aflat în pante abrupte ori acoperit cu grohotișuri.

³⁴ Răzvan Theodorescu, *Bizanț, Balcani, Occident la începuturile culturii medievale românești (secolele X—XIV)*, București, 1974, p. 278.

³⁵ Gabriel Millet, *L'école grecque dans l'architecture byzantine*, Paris, 1916, p. 36.

³⁶ Svetlana Mojsilović, *Elements of fortification of the monasteries in medieval Serbia*, în „Balcanoslavica”, Prilep, 7, 1978, p. 179, 185.

³⁷ Una este a Cernei, fiica lui Ioan Cîdea de Rîu de Mori, cu un Vacașin stabilit la Carașova, pe la 1450, iar cea de-a doua este aceea a lui Nicolae Kendeffi cu o Miliță, în ultimii ani ai veacului al XV-lea ori în primii ai veacului următor.

³⁸ Svetlana Mojsilović, *op. cit.*, p. 177, 179.



Fig. 7. Biserica Colți în faza inițială. Vedere din nord-est. Propunere de reconstituire (arh. Mihaela Bodea).



Fig. 8. Biserica Colți în ultima fază de existență. Vedere din sud-est. Propunere de reconstituire (arh. Mihaela Bodea).

Analizele programului iconografic al interiorului de la Colți nu resping, dar nici nu sprijină în mod absolut ideea unei decorații picturale de tip mănăstiresc. Și, totuși, există și aici deosebiri față de celelalte monumente românești din Transilvania secolelor XIV–XV. Meșterul a avut relații cu arta paleologă, iar pictarea desfășurată în detaliu a *Imnului acatist* nu-și găsește comparații decât în biserica Mănăstirii Cozia și de acolo, mai departe, în aceeași artă paleologă, fără intermediari balcanici³⁹. O altă scenă particulară de la Colți, *Viziunea Sf. Petru din Alexandria*, a fost socotită „element iconografic vehiculat în special în lumea monastică sud-dunăreană și preluat de pictura mănăstirească din epoca lui Nicodim”⁴⁰.

În anul 1782, unul dintre urmașii vechilor nobili români coboriți din Cindea de Rîu de Mori a redactat o succintă lucrare de istorie a familiei⁴¹. Insera în ea și o seamă de rezumate făcute după piese documentare din arhiva, pe atunci încă intactă. În acea lucrare, un istoric de secol XIX a citat rezumatul unui document din anul 1440⁴². Cercetările noastre au reușit să precizeze că era vorba despre o scrisoare deschisă de danie, pur-

tind data 28 decembrie 1440, și locul Buda⁴³. Până astăzi ni s-a transmis doar perechea obligatorie a aceluia act, respectiv porunca regală de introducere în stăpînire, dată la rege capitolului din Alba Iulia⁴⁴. Potrivit rezumatului întocmit la 1782, printre beneficiari erau nominalizați fiii lui Ioan Cindea de Rîu de Mori, anume, Cîndreș, Ladislau și *Nicodemus*⁴⁵. În mod normal, personajele din cele două acte trebuiau să fie identice, în așa fel încît să fi conținut un singur nume, *Nicolaus* ori *Nicodemus*. Mai departe, relațiile genealogice nu sînt arătate tocmai corect în originalul conservat. Ladislau, Cîndreș, Nicolae și Cindea erau socotiți cu toții fiii lui Ioan Cindea, pe cînd, în realitate, Cindea era fratele său. În schimb, rezumatul întocmit în 1782 stabilește mai corect filiațiile. Din aceste amănunte se deduce că autorul rezumatului din secolul al XVIII-lea nu l-a întocmit mecanic, ci în relație cu alte informații adunate din surse diferite, nouă necunoscute. Nu este exclus să fi fost vorba de însemnări arhivale de pe verso-ul documentului, apărute la 1440 ori curînd după acel an. De altfel, știm

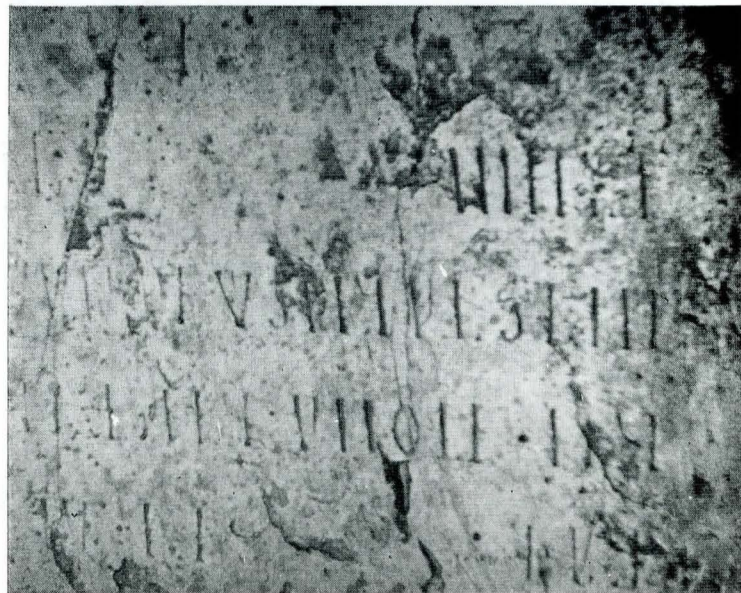


Fig. 9. Piatra funerară din anul 1505. Detaliu.

dintr-o altă relatare de secol XIX că însemnări slavone figurau pe documentele Cîndeștilor într-un interval cronologic care, prin coincidență, începeau din menționatul an 1440⁴⁶. Or, după cum mărturisesc inventarele arhivistice păstrate, singurele documente din anul 1440, care se conservau în arhiva Kendeffy și care fuseseră emise pe seama strămoșilor, erau acelea din 28 decembrie. Avînd în vedere faptul că în secolul al XVIII-lea familia Kendeffy nu auzise de Nicodim de la Tismana, iar un accident grafic ori o lectură grosolană nu sînt ușor de crezut, este de presupus că numele de Nicodim (*Nicodemus*) a fost consemnat în slavonă pe verso-ul documentului și s-a transmis astfel în tradiția familiei din Rîu de Mori.

Echivalarea numelui Nicolae cu Nicodim este o certitudine⁴⁷. Dar antroponimul Nicodim nu se găsește nici odată în onomastica laică a Țării Hațegului. El a fost cert un nume călugăresc, consacrat de către cel care, la sfîrșitul veacului al XIV-lea, reformase viața mona-

⁴³ *Izvoare medievale românești. Țara Hațegului în secolul al XV-lea*, vol. I (1402–1473); Cluj-Napoca, 1989, p. 110, nr. 87.

⁴⁴ Și aceasta numai în copia contemporană făcută la Alba Iulia în scrisoarea de răspuns către rege, cu data de 22 iulie 1441. Vezi *Izvoare medievale...*, p. 112 și urm., nr. 89.

⁴⁵ K. Szabo, *op. cit.*, loc. cit.

⁴⁶ *Hunyadmegyei történelmi és régészeti társulat évkönyve*, Deva, 11, 1900, p. 140.

⁴⁷ Variante grecești și latine ale aceluiași nume. Observație făcută deja de Szabo K., *op. cit.*, p. 29. Numele dublu a fost observat și consemnat, fără comentarii, și de către R. Popa, *La începuturile...*, p. 118.

³⁹ V. Drăguț, *Pictura...*, p. 58.

⁴⁰ Marius Porumb, *Pictura românească din Transilvania*, vol. I. Cluj-Napoca, 1981, p. 20.

⁴¹ Alexe Kendeffy, *Brevis familiae Kendefi historica heroica*.

⁴² Szabo K., *A Kendefiek*, în „Századok”, Budapesta, 1868, p. 28–29.



Fig. 11. Grafîi din anul 1592.

Trei haste fac posibilă introducerea lecturii ipotetice de „kir“, cuvînt în perfectă armonie cu restul textului. A rezultat astfel traducerea:

+ (?) Văleat 7013 (1505) ma(i ori -rtie) /
28, popa chir Ghenadie /
s-a pristăvit...

După cum îi arăta apelativul, popa Ghenadie nu a fost un preot de mir, ci un ieromonah. Dar, în țările române nu întîlnim pietre de mormînt atît de vechi (1505), puse pentru simpli călugări ori preoți. În Transilvania, cea mai veche piatră funerară cu inscripție slavonă, descoperită pînă în prezent și despre care avem cunoștință, este a preotului Costea de la Șcheii Brașovului (+1477)⁵³. Aceea nu a fost însă nici pe departe un cap de serie, ci o excepție. Din punct de vedere al formei (97×80×16 cm), piatră tombală de la Colți se înrudește cu alte pietre funerare similare, aparținînd unor voievozi munteni ori dregători sîrbi din secolele XIV—XV⁵⁴. Dacă acceptăm lectura cu „popa chir Ghenadie“, atunci lucrurile par a se limpezi. Ancheta în informația documentară publicată pentru sfîrșitul secolului al XV-lea și începutul celui următor convinge ușor că titlul de „popă chir“ era utilizat doar pentru egumeni și înalte fețe bisericești⁵⁵. Unui astfel de ierarh i s-ar fi cu-

venit și o piatră tombală cu inscripție elegantă pe suport scump. În Moldova lui Ștefan cel Mare apar destul de des exemplare așezate peste morminte de vlădici⁵⁶, dar cu alte caractere stilistice. Credem deci că nu greșim dacă considerăm că Ghenadie a fost fie stareț la mănăstirea Colți, fie s-a retras și a murit acolo venind de la vreo altă mănăstire ortodoxă⁵⁷.

Așa cum scrisesem mai sus, epigrafa din 1505 nu a fost unica aflată în biserica Colți. Cea de-a doua, datată de Moldovan în 1506, trebuie să fi fost tot o piatră de mormînt de marmură „oblungă cît statura unui om“ și cu inscripția chirilică săpată pe o margine⁵⁸. Posibil, textul, astăzi pierdut⁵⁹, al celei de-a doua inscripții a dat dezlegarea definitivă în problema funcției monumentului.

În sfîrșit, ar fi încă de invocat condițiile istorice concrete în care monumentul a apărut și a evoluat. În a doua jumătate a secolului al XIV-lea ascensiunea Cîndeștilor din Rîu de Mori era lentă și permanent amenințată de o nouă prigonire violentă asemănătoare aceleia căreia îi căzuse victimă, prin anii 1356—1359, Mihail zis Cîndea de Rîu de Mori. În același context, relațiile strînse cu lumea românească liberă, de la sudul Carpaților, se arăta a fi nu numai o permanență impusă de tradiție, ci și un temei și o garanție pentru eschivarea presiunilor străine. Chiar dacă prezența fizică a lui Nicodim de la Tismana în Hațeg nu este neîndoielnică, legăturile călugărilor de la mănăstirea matcă cu vecinătățile geografice din nordul Carpaților au fost neîntre-rup-te. Din anii 1419, 1428 și 1444 sînt cunoscute privilegii emise de către regele Sigismund de Luxemburg și Iancu de Hunedoara, privilegiile care îngăduiau monahilor din Tismana și Vodița să umble slobози prin regatul Ungariei⁶⁰. Or, unul dintre drumurile de umblet îi scotea pe numiții călugări peste munte, tocmai la Colți⁶¹. Cîndeștii au continuat să cultive tradiția în care se născuseră, cea mai bună dovadă fiind înzestrarea, după anul 1447, a bisericii de la Sîntămărie Orlea, fostă catolică, și cu fresce cu legende chirilice⁶². Ceea ce este iarăși demn de remarcat este relația pe care aceiași hațegani au inițiat-o cu monahismul ortodox moldovean. Dovada ne-a parvenit printr-o ferecătură pe care Lațcu (Ladislau) Cîndea, „pircălab“ (=castelan) de Hațeg a dăruit-o mănăstirii Neamțului pentru înveșmîntarea unui manuscris al lui Gavril Uric⁶³. Aceiași Cîndești nu au fost, poate, străini nici de protejarea mănăstirii ortodoxe de la Muncaci, de lîngă cetatea omonimă, unde au stat în slujbe ani îndelungați în vremurile lui Iancu de Hunedoara. Dacă, cel puțin în veacul al XV-lea hațegani, au funcționat și mănăstiri locale ortodoxe, ceea ce ni se pare o cerință logică, justificată de progresele și înflorirea bisericilor de mir și a clerului aparținător, alături de forța și bogăția feudalității românești, atunci cu siguranță Cîndeștii din Rîu de Mori nu au fost cei din urmă care să le construiască și să le sprijine. În toate manifestările vieții publice din Hațeg s-au vrut, și au reușit efectiv să fie, dătători de ton, inițiatori orgolioși și plini de ambiții. În informația istorică care ne stă la îndemînă, o mănăstire la Colți se justifică mai mult decît una la Prislop în intervalul sec. XIV—XVI.

⁵⁶ Vezi *Repertoriul monumentelor și obiectelor de artă din timpul lui Ștefan cel Mare*. București, 1958, p. 248, 274—275.

⁵⁷ Numele de Ghenadie l-am întîlnit la mănăstiri moldovene tocma înaintea anului 1505. Vezi „DRH.B“, vol. II, p. 316, nr. 208; vol. III, p. 158, 160, 162—164, nr. 81—82. Desigur, informația nu ne permite vreo altă apropiere decît cea onomastică.

⁵⁸ *Anotațiuni...*, p. 284.

⁵⁹ I. Radu (*op. cit.*, p. 308) adaugă în plus că era vorba despre piatră de mormînt „a unei alte persoane, cu nume nedescifrabil“.

⁶⁰ „DRH.D“, vol. I, p. 210—212, 266—268, 384—387.

⁶¹ Ștefan Moldovan, *Anotațiuni...*, p. 284 (pe la virful muntelui „Oslea“ din M-ții Retezat). Folosirea mai nouă a drumului semnalată și de către R. Popa, *La începuturile...*, p. 246—247.

⁶² Vezi Adrian A. Rusu, *Miscellanea hatzegiana* (II), în „ActaMN“ 2, 198, sub tipar.

⁶³ „AIIA.I“, 22/2, 1985, p. 744—745.

⁵³ Candid C. Muslea, *Biserica Sf. Nicolae din Șcheii Brașovului*, vol. I. Brașov, 1943, p. 50—51.

⁵⁴ N. Ghica-Budești, *Evoluția arhitecturii în Muntenia*, în „BCMI“, 20, 1927, pl. LXIV; *Starinar*, Belgrad, 7—8, 1956—1957, p. 375—396.

⁵⁵ Vezi Haralambie Mihăescu, *Influența grecească asupra limbii române pînă în secolul al XV-lea*, București, 1966, p. 138.

Sucesiunea elementelor prezentate pledează, în ansamblu, pentru rolul de mănăstire al bisericii de la Colți. Cum s-a văzut, nici unul dintre acele elemente *nu produce dovada directă*, ci doar sprijină ipoteza noastră de lucru. Condițiile speciale ale dezvoltării și afirmării ortodoxismului românesc din Transilvania în general, și din Țara Hațegului, în particular, au produs situații cu totul neașteptate, greu de încadrat în formule consacrate, întâlnite în țările românești libere. Ar fi deci o eroare să încercăm să găsim identități, iar negăsindu-le să afirmăm inexistența unor instituții cultural-religioase de acest tip.

În încheiere ne rămâne să specificăm că monumentul de sub cetatea Colți a apărut cel mai devreme la mijlocul secolului al XIV-lea, a suferit transformări importante în cursul perioadei de sfârșit a veacului al XV-lea și de la începutul veacului al XVI-lea, pentru a cădea în negli-

jare, dacă nu în totală părăsire, în preajma anului 1592⁶⁴. Cauzele părăsirii sale sînt de căutat în primul rînd în metamorfozele religioase din sînul familiei Cîndeștilor. Faptul că biserica nu a fost transformată în templu protestant, iar frescele ei văruiate, ci părăsită, înainte de abandonarea totală a celorlalte construcții de la Colți (cetatea și curtea), pledează o dată mai mult împotriva destinației sale inițiale de paraclis al familiei ctitorilor.

⁶⁴ Este data la care apare în sanctuar un grafit al pedagogului lui Nicolae Kendeffy, Tobias Decsi din Băcia (fig. 11). În cursul secolului al XVI-lea cunoaștem un singur eveniment militar care a afectat monumentele de la Colți, eveniment petrecut în preajma anului 1550. Menționăm totuși și opinia lui Ștefan Moldovan care considera biserica părăsită abia la începutul secolului al XVIII-lea. Tot el mai adaugă că ușa de lemn a fost demontată nu cu mult înaintea vizitei sale la Colți (ante 1853) (*op. cit.*, p. 291).

SUMMARY

The orthodox church built in the Colți fortress (the Suseni Village, Rîu de Mori commune, The Hațeg County, Hunedoara District in the south-west of Transylvania) is one of the most interesting Romanian medieval monuments from the 14th–16th centuries. The specialists have considered it as a court chapel of the Cîndea family from Rîu de Mori. The author considers that the feudal court from Colți was built *after* the church, i.e. by the end of the 15th century or in the first decades of the 16th century. It is also true that, unlike the Colți church, all the court chapels of the Romanian feudal masters from the Hațeg County were built in the villages their family originated from not in other villages on their estates. The church couldn't be a parish church either, since the village did not exist until 1500.

By eliminating the two functions (court chapel and parish church) the author came to the conclusion that the building had a conventual function. The tower erected above the altar was required by the place topography. It was not an exaggeration of its defence function, but rather a con-

structive synthesis which gave a peculiar distinction to the monument. Remarks are made on the iconographic display, similar to those from the monasteries, on the cemetery, where very few objects have been found by the archeologists.

Old sources reveal a person with the monastic name Nicodim. The name was taken from a monk famous in the Balkans, who had regulated the monastic life in Wallachia by the end of the 14th century. There also exist a tombstone from 1505, found at Colți, with the name of a priest Ghenadie carved in it. The style and manner of the inscription, the name and the Greek appellation "kir", lead to the conclusion that he could be a hierarch or Father Superior of the monastery.

The historical circumstances in the 14th–15th centuries in the Hațeg County, the uncommon destiny of the Cîndea Romanian family (magyarized later as Kendeffy), fully support the idea of the existence and functioning of a Romanian orthodox church at Colți. The monastery existed, like other ones, in under the special circumstances imposed by the foreign feudal rule of the Hungarian kingdom.