

ICONOGRAFIA MONETARĂ DACICĂ AUTOHTONĂ

MIHAI GRAMATOPOL

Cercetările numismatice privind emisiunile monetare ale populațiilor tracice și celtice de la nordul lumii elene au stăruit vreme îndelungată în a demonstra, de multe ori pe bună dreptate, că monedele acestora sînt imitate sau inspirate, din punct de vedere iconografic și ponderal, după monedele grecești. În ceea ce privește lumea celtică afirmațiile sînt în mare măsură valabile și astăzi, dar dacă ne referim la numismatica geto-dacică — rîndurile de față încearcă să rezume cît mai clar cercetările noastre din ultimii ani — faptele se vădesc în vremea din urmă a fi cu totul altele. Concluziile mai vechi și mai noi se grupează în jurul a două teze: a) monedele geto-dacilor fac notă distinctă din punct de vedere iconografic și stilistic față de emisiunile celtice sub raportul imitării sau inspirării după modelele elenice, iar pe de altă parte, b) confruntate direct cu modelele amintite, se reliefează pînă la evidență, prin opoziție cu o serie de imitație, o altă serie autohtonă, originală atît ca iconografic, cît și ca stil. Cercetările lui Constantin Moisil au subliniat caracterul deosebit și original al emisiunilor geto-dacice în ansamblu, față de marea masă a monedelor celtice, acest lucru devenind din ce în ce mai clar și pentru specialiștii străini. Mui de curînd Suzana Dimitriu și Octavian Iliescu, discutînd tipul Amphipolis-Larissa, au stabilit apariția acestor monede înaintea tipului Filip II, ele întrunind multe caracteristici autohtone, originale. Reconsiderînd întregul material aflat în colecția Academiei, în țară și în străinătate, am ajuns la noi puncte de vedere argumentate și demonstrate în amănunt într-o lucrare ce va apare într-un viitor apropiat, mărginindu-ne acum a jalona cu un ceas mai devreme, dată fiind importanța subiectului în discuție, rezultatele obținute. Trebuie evidențiat de la bun început faptul că tuturor instrumentelor de investigație istorică folosite, și în strînsă legătură cu acestea, li s-a adăugat interpretarea iconografică stilistică bazată pe observarea amănunțită a detaliilor trecute cu vederea sau clasate la rubrica stilizare, nepriceperea gravorului, scăpare. Dată fiind rigurozitatea unghiului de vedere sus-menționat, vastul material în aparență stufos și neclaribil se ordonează de la sine în serii autohtone, în serii de imitație și în serii de influență după cum urmează:

Seria autohtonă: Tipul Bendis (cunoscut sub numele de Amphipolis-Larissa) reprezintă pe avers chipul zeiței dacice din față, iar pe revers călărețul. Zeitatea feminină dacică, traducibilă în panteonul greco-roman prin Artemis-Diana apare, călare pe cal, pe reversul tipului Jiblea pan-dacic, pe fibulele cu reprezentări antropomorfe din tezaurul de la Coadă Malului, pe un disc ceramic găsit la Sarmizegetusa etc. (fig. 1).

Tipul cap de zeitate masculină cu dublă față (cunoscut sub numele de ianiform) reprezintă dubla natură solară-htonă a lui Zamolxis-Gebeleizis, așa cum rezultă din săpăturile și studiile asupra sanctuarelor de la Sarmizegetusa (fig. 2).

Tipul Jiblea pan-dacic (cunoscut sub numele Prundul Birgăului, Năsăud) reprezintă pe avers un cap de zeitate masculină fără cunună de lauri, iar pe revers pe zeita Bendis călare pe cal (fig. 3,4).

Aceste trei tipuri autohtone sînt databile pentru prima jumătate a secolului IV î.e.n. și nu au nimic de-a face cu tetradrahmele lui Filip II. Primele două nu prezintă succedane; tipul Jiblea pan-dacic însă, preluînd ulterior pe revers călărețul tetradrahmelor lui Filip II, își continuă existența marcată de stilizări și contaminări, paralel cu seriile de imitație, pînă la sfîrșitul monetăriei geto-dacice.

Seria de imitație: imitații Filip II, imitații Alexandru cel Mare, imitații Filip III, imitații Filip-Alexandru etc.

Seria de influență: se împarte în două: a) în care predomină tipul seriei autohtone și realizarea stilistică a acestuia, dar se remarcă unele influențe celtice în privința concepției artistice și în apariția unor detalii; b) în care predomină tipul seriei de imitație tratat în maniera tipurilor autohtone, cu toate detaliile stilistice proprii artei geto-dacice. Din prima categorie (a) fac parte tipurile Vrancea, Crișeni și afiliatele pentru faza de început a monetăriei geto-dacice și tipul Hunedoara pentru faza ultimă. Din a doua categorie (b) fac parte monedele geto-dacice din centrul Moldovei precum și toate imitațiile, în special Filip II, tratate în maniera stilistică specific geto-dacică.



1



2



3





4



5



6



7



8



9



10



Nu a intrat deocamdată în domeniul cercetărilor noastre materialul monetar al zonei limita daco-celtică întins cronologic de la fundarea regatului din Tylis până la sfârșitul secolului II î.e.n. și geografic din Moesia Superior prin Noricum și Pannonia până în Boemia. Importanța monedelor celtice este deosebită deoarece numai cunoașterea exhaustivă și studierea lor aprofundată poate duce la delimitarea influențelor dacice în numismatica celtică a zonei limită. Un alt domeniu încă neabordat este acela al relațiilor ponderale în numismatica autohtonă dacică, în raport cu monedele tracilor, urmărind în paralel același fenomen în lumea celtică.

Din punctul de vedere al topografiei tipurilor înaintea amintite, tipul Jiblea pan-dacic se află, așa cum arată și numele, răspîndit de ambele părți ale Carpaților și în strînsă legătură cu tipul Vrancea și Crișeni. Cît privește monedele dacilor din centrul Moldovei, ele se află în număr mare în Ardeal, dovadă dinsele legături stabilite prin trecătorile Carpaților și cu această parte a teritoriului locuit de daci. Tipologic, monedele seriei autohtone se leagă atît ca aspect al flanelui monetar, cît și ca iconografie de un substrat comun traco-macedonean, de un lung schimb material și de civilizație între teritoriile de la nord și sud de Dunăre, a cărui menționare măcar și în fugă depășește cadrul restrîns al rîndurilor de față.

Limita influenței macedonene în emisiunile monetare ale geto-dacilor este marcată de existența tipurilor din seria autohtonă care premerg cronologic seriei de imitație, pe de o parte, iar pe de altă parte, de existența seriei de influență în cadrul căreia tipurile macedonene sînt tratate în felul propriu artei geto-dacice.

Numeroasele monumente complexe, care sînt monedele, privind civilizația materială și spirituală a strămoșilor poporului român, ne arată, pînă la evidență, identitatea etnică a triburilor geto-dacice, reflectată într-o concepție stilistică unitară și originală.



Între anii 1955—1957 a intrat în colecțiile Cabinetului numismatic al Academiei R.S. România un tezaur de 294 monede dacice înregistrate sub nr. inventar 1139, 1145/1955 și 1321/1957, tezaur descoperit de sătenii din comuna Jiblea-Călimănești pe dealul Sub Vii, la locul numit Virful Brânil, cu ocazia prășitului porumbului. Cercetările făcute la fața locului în 1960 au identificat exact punctul descoperirii precum și împrejurările acestora: locuitorii au dat cu sapa într-o grămadă de monede aflată la mică adîncime și care nu se găseau după cîte se pare, depuse în vreun vas, deoarece fragmente ceramice nu au fost recuperate. Tezaurul, însemnat prin proporțiile lui, prezintă un deosebit interes din punctul de vedere al tipurilor care îl alcătuiesc¹.

I. Tipul Jiblea pan-dacic: a) Av. Cap de zeitate masculină, nelaureat, spre dr. Nasul profilului este drept. Rv. Zeița Bendis călare spre stînga, cu ramura de brad în mîna stîngă ridicată. Relieful aversului și reversului este înalt. 13 piese². Pink nr. 296—299 (fig. 4, 3); b) Av. și Rv. ca mai sus. Nasul profilului de pe avers ușor recurbat, relieful feței foarte jos, iar detaliile părului și bărbii prezintă teșituri, 22 piese³. Dess. nr. 425—428 (fig. 5).

II. Av. Capul lui Zeus laureat spre dr. Călăreț cu *causia* spre dr., în spate simbol pasăre, în fața calului rozetă formată dintr-o globulă centrală și 8 globule mici în jur, 5 piese⁴. Pink nr. 336 (fig. 6).

III. Av. Capul lui Zeus laureat spre dr. Rv. Călăreț în trap spre dr. Sub cal simbol cap bărbătesc spre dr, 3 piese⁵. Pink nr. 89 (fig. 7).

IV. Av. Capul lui Zeus laureat spre st. Rv. Călăreț în trap spre dr. În spatele călărețului simbol π , în fața calului k, iar sub cal $\frac{\pi}{\pi}$, 2 piese⁶ (fig. 8).

V. Av. Capul lui Zeus laureat spre dr. Rv. Călăreț în trap spre dr. cu ramura de palm în mîna. În spatele călărețului simbol π , 13 piese⁷ (fig. 9).

¹ Am păstrat pentru ușurarea cercetărilor viitoare numerotarea monedelor dată de C. Preda, deoarece tezaurul va fi analizat pe larg într-o lucrare de ansamblu cu caracter monografic.

² Cf. G. Dessewffy Miklos, *Barbar Penzei*, Budapest, 1910. Tezaurul de la Prundul Birgăului, nr. 417—428; Karl Pink, *Die Munzprägung der Oithalten und ihrer Nachbarn*, Leipzig 1939, nr. 296—299; Henri de la Tour, *Atlas de monnaies gauloises*, Paris, 1892, nr. 9817, 9870. Monedele din tezaurul de la Jiblea care aparțin acestui grup sînt următoarele: nr. 1—3; 6, 7, 10, 12, 15, 23, 27, 29—31. Greutatea variază între 12,32 g (nr. 31) și 12,77 g (nr. 12). Identitatea matritelor pentru avers: 1—6—7—10—12—15—27—29—31; 2—3—23—30. Pentru revers nu există decît o singură matriță mai mult sau mai puțin bine imprimată.

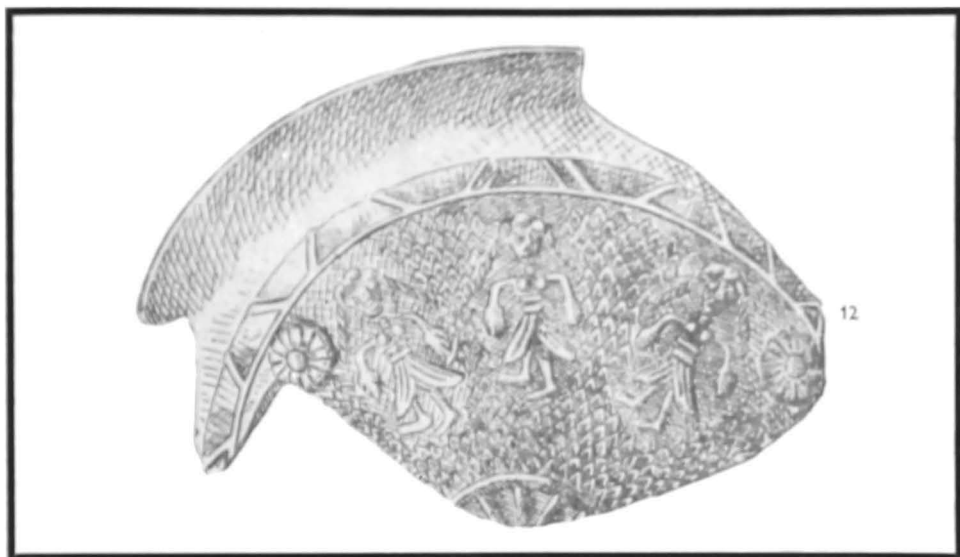
³ Cf. Dessewffy, *op. cit.*, Tezaurul de la Prundul Birgăului nr. 425—428. Monedele din acest grup sînt: nr. 4, 5, 8, 9, 11, 13, 14, 16—22, 24—26; 28, 32—35. Greutatea variază între 12,02 g (nr. 13) și 12,59 g (25). Pentru avers nu se poate stabili identitatea matritelor deoarece există diverse grade de imprimare. Pentru revers identitățile sînt următoarele: 4—11; 5—14—17—24—32; 8—19—20—21—22—23—26—28—33—34—35; 9—16.

⁴ Cf. Pink, *op. cit.*, nr. 336. Monedele nr. 36, 37, 38, 39, 40. Greutatea variază între 14,02 g (nr. 38) și 14,64 g (nr. 39).

⁵ Cf. Pink, *op. cit.*, nr. 89. Monedele nr. 41, 42, 43. Greutatea variază între 13,45 g (nr. 42) și 14,25 g (nr. 41).

⁶ Monedele nr. 44, 45. Greutatea 14,09 g (nr. 44) și 13,50 g (nr. 45).

⁷ Pieseile nr. 46—58, au fost bătute cu un tipar obținut prin imprimarea unei monede care avea o umflătură între picioarele din față ale calului. Pieseile astfel obținute au servit la rîndul lor ca mulețe pentru tiparele ulterioare fapt care a dus la o creștere considerabilă a umflăturii originale pe exemplarele bătute cu tiparele astfel confecționate. Ramura de palm și simbolul π , ca și cîteva particularități ale călărețului, s-au pierdut. Pe monedele nr. 46—51, acestea sînt încă vizibile, pe piesele nr. 53—58 se pot ghici, dar de la nr. 59 dispar cu totul. Credem că piesele presupuse turnate au fost în realitate bătute căci



VI. Av. Capul lui Zeus laureat spre dr. Relieful este estompat și uneori foarte jos. Rv. Călăreț în trap spre dr.; se remarcă umflătura dintre picioarele din față ale calului. După sensurile matrițelor aversului și ale reversului am clasat monedele acestui tip în următoarele grupe: a) Cap Zeus — umflătură, b) Cap Zeus — spațiu dintre picioarele calului, c) Cap Zeus — cap călăreț, d) Cap Zeus — cap cal, e) Cap Zeus — coadă cal. Desigur există ușoare pendulări în jurul fiecăreia dintre aceste imbinări. Tipul numără în total 236 piese⁸, Pink nr. 77 (fig. 10).

Datorită unui mare număr de monede (236 piese) dintr-un tip mai rar (Pink nr. 77) descoperite pentru prima dată într-un lot masiv, tezaurul de care ne ocupăm s-a bucurat de o atenție deosebită din partea numismaților. Din punctul de vedere al tehnologiei monetare s-a emis de către Judita Winkler ipoteza că cele 236 bucăți ar fi fost turnate⁹, ipoteză bazată pe analize metalografice efectuate pe piese din tezaur. Din păcate, datorită unor multiple motive arătate de J. Condamin și M. Picon¹⁰, acest gen de analize nu a dus la stabilirea unei încheieri valabile, care să certifice procedeul confecționării pieselor de felul celor în discuție. De aceea singurul mijloc de investigație a rămas tot observarea cu amănunțime a aspectului exterior, pe baza căruia am argumentat părerea noastră că monedele ar fi fost bătute¹¹. Cît privește restul de 58 piese, împărțite pe categoriile specificate, șarful deosebit al reliefurilor vorbește de la sine scutindu-ne de orice comentarii în plus. Proporția argintului chimic în piesele

flanșul monedei depășește circumferința tiparului (nr. 49 — 54; 57, 58) atât pe monedele acestui tip cît și pe unele din tipul următor (nr. 176—178; 182, 184, 185, 192) fapt care dă un aspect ușor incurcîndu-l cîmpului monedei. Această particularitate lipsește la majoritatea monedelor din tipul VI, pentru că flanșurile au fost turnate în rîndele de dimensiuni inferioare tiparelor, iar în momentul baterii, aceste rîndele nu au fost suficient încălzite pentru a se lărgi sau pentru a reproduce exact toate detaliile de gravură ale tiparului.

⁸ Cf. Pink, *op. cit.*, nr. 77. Am grupat monedele acestui tip în următoarele categorii: a) Capul lui Zeus — umflătură, nr. 63, 78, 88, 97, 99, 132, 151, 165, 214 — 9 piese. b) Capul lui Zeus — picioarele calului, nr. 89, 283 — 2 piese. c) Capul lui Zeus — capul călărețului, nr. 64, 79—81, 84, 87, 90, 92, 93, 102, 104—106, 108, 110, 111, 118, 168, 187, 195—197, 199—207, 209, 210, 218, 221, 222, 224, 225 — 38 piese. Greutățile variază între 12,84 g (nr. 200) și 14,61 g (nr. 106). d) Capul lui Zeus — capul calului, nr. 59, 61, 62, 65—77, 82, 83, 85, 86, 91, 107, 109, 157, 173—188, 188—194, 198, 208, 212, 215, 216, 225, 244 — 50 piese. Greutatea variază între 12,99 g (nr. 71) și 14,16 g (nr. 190). e) Capul lui Zeus — coada calului, nr. 60, 94, 95, 98, 98, 100, 101, 103, 112—117, 119—131, 133—150, 152—156, 158—164, 166, 167, 169—174, 211, 213, 217—219, 220, 223, 227—232, 245—294 — 137 piese. Greutatea variază între 12,45 g (nr. 124) și 14,35 g (nr. 234).

⁹ Judita Winkler, *Monetae dactis turnate*, comunicare prezentată la sesiunea jubiliară a centenarului Muzeului Național de Antichități, București, 1964.

¹⁰ Jeanne Condamin et Maurice Picon, *Étude de quelques problèmes analytiques propres aux monnaies antiques (argent, cuivre)*, în „Revue Numismatique”, Paris, 1964, p. 69: „Cependant l'état actuel de nos recherches paraît montrer qu'on ne peut raisonnablement en espérer autre chose qu'une 'authentification' certaine des flans monétaires anciens”.

¹¹ Cf. nota 7.

diferitelor tipuri care compun tezaurul este variată¹¹, fapt comun tuturor tezaurilor de monede dacice de „epocă bună” și care-și găsește explicația în caracterul deosebit al acestor emisiuni necontrolate de o autoritate verificatoare a titlului. Tezaurul nu are ca de obicei un aspect unitar. Monedele din tipul III, IV și V sînt geto-dacice, destul de răspîndite în Cîmpia munteană. Monedele din tipul II sînt răspîndite în Ardeal, purtînd într-un, fel, un indiciu al emiterii lor în zona limită daco-celtică și anume modul similar în redarea cununii de lauri și a bărbii. De altfel caracterul de intruse al acestora se reflectă în tezaur prin numărul mic în care se găsesc (5 piese). Cele două tipuri bine reprezentate sînt: tipul I — 35 buc. și tipul VI — 236 buc. Prezența acestuia din urmă în număr atît de mare în descoperirea de la Jiblea precum și aspectul singular al său în marea masă a monedelor geto-dacice, ca și numărul mic de cîteva exemplare cunoscute pînă acum în literatura de specialitate, ne îndreptățește să presupunem bătarea sa într-un atelier localizat în regiunea în care a fost găsit, regiune strategică în ce privește paza defileului Oltului către Ardeal, cu o economie complexă și autarhică al cărei caracter s-a păstrat pînă astăzi în sensul cultivării în egală măsură a grîului, viței de vie, pomilor fructiferi, legumelor, plantelor textile și al exploatarei bogatelor păduri. Numeroasele dealuri, cu pantele propice înclinate către soare sînt ferite dinspre nord de vîntul rece de către lanțul Carpaților, iar din celelalte părți de către dealuri mai înalte care alcătuiesc un cazan prin fundul căruia se scurge Oltul, prilejuind cîmpuri destul de întinse și mîncase. Dar dacă tipul VI ca și majoritatea celorlalte, prezente în număr mai mic sau mai mare în tezaur, se integrează în seria imitațiilor geto-dacice după monedele lui Filip II, tipul I pe care l-am numit Jiblea pandacic ridică probleme deosebite de interpretare și datare.

Constantin Moisil¹² a fost cel dintîi care a subliniat lipsa cununii de laur pe capul lui Zeus (căci așa îl numea) de pe aversul monedelor cu relief înalt și foarte frumos din tezaurele de la Prundul Birgăului și din ținutul Bacăului (fig. 4). Același cercetător sublinia găsirea „unor piese izolate în diferitele regiuni ale Transilvaniei, în ținutul Aradului și chiar în Muntenia”¹³. În 1948 Octavian Iliescu semnaleză un nou tezaur¹⁴ găsit probabil în regiunea Dorohoi și compus din 23 piese tip Jiblea pan-dacic. Un alt tezaur, compus din 12 piese, descoperit la Păncești, județul Bacău se află într-o colecție particulară din București¹⁵. La Cabinetul numismatic al Academiei se păstrează mulajele a 5 piese¹⁷ notate ca passim pentru cîmpia munteană, iar la Muzeul Național din Budapesta există de asemenea un număr de 4—5 piese date ca passim Transilvania. Acestea este aproape tot materialul ce reprezintă tipul Jiblea pan-dacic. Cît privește denumirea dată monedelor în discuție, ea se referă la circulația acestora pe întinsul teritoriului ocupat de daci în Moldova, Ardeal și la sud de Carpați. În urma descoperirii tezaurului de la Jiblea-Călimănești, bănuim că ele au fost bătute, din motive pe care le vom expune mai jos, în zona sub-carpatică, în egală măsură în Ardeal și Muntenia. Absența cununii de lauri de pe cap divinității masculine figurată pe avers, nu este singurul temei care ne-ar îndreptăți presupunerea că nu este vorba de imitarea lui Zeus de pe monedele macedonene. Aspectul general al profilului, modul de tratare a părului și a bărbii alături de maniera corectă, realistă, de concepere a figurii umane, fără nici o intenție de idealizare sînt tot atitea argumente în sprijinul convingerii noastre. Barba este redată în trei șuvițe suprapuse, rotunjită la vîrf, cu buclele trasate în forma literii u — detaliu caracteristic majorității portretelor masculine de pe monedele dacice (fig. 4). Părul este pieptănat la spate de asemenea în bucle cu vîrful răsucit în interior după pieptănătura dacilor comati. Alto-relieful aversului, cu o plasticitate deosebită, obținută prin jocul de umbră și lumini al planurilor sale are precizia unui document etnografic: profilul, indiferent că prezintă un nas drept (care nu este direct în continuarea frunții) sau unul ușor recurbat, se aseamănă uneori pînă la identitate cu chipurile dacilor de pe Columna Traiana. Monedele tipului în discuție nu au nimic comun cu tetradrahmele lui Filip II, ele situîndu-se cronologic înaintea începerii imitării acestora de către populațiile de la nordul lumii elenice. Datele furnizate de studiile reversului sînt revelatoare. De la bun început dorim să subliniem faptul că figurarea unui cal sau a unui personaj călare nu înseamnă inspirație sau imitație după un anumit model grecesc. Este un lucru prea bine cunoscut răspîndirea în viața de toate zilele și reprezentarea calului în iconografia artistică a traco-geților¹⁸ și deci și pe monedele triburilor geto-dacice locuitoare pe teritoriul României de astăzi. Reversul tipului Jiblea

¹¹ Analizele chimice efectuate de către cercetătorul Vasile Cordis de la Institutul de chimie din Cluj al Academiei R. S. România, ne-au fost comunicate de către Judith Winkler. La analiză, argintul a fost determinat o singură dată pentru fiecare monedă, din lipsă de material. Cu titlul de informație dăm rezultatele analizei. Pentru tipul I a) 91,74%; b) 76,71%; tipul II, 90,10%; tipul III, 89,17%; tipul IV, 86,00%; tipul VI — analizele făcute pentru mai multe monede au dat: 86,75%, 40,26%, 93,33%, 76,58%, 87,68%.

¹² Constantin Moisil, *Monedele dacilor*, în „Buletinul Societății numismatice române”, București, 1920, nr. 35 — 36 p. 68.

¹³ *Ibidem*.

¹⁴ Octavian Iliescu, *Un nou tezaur de monede dacice*, comunicare ținută la Societatea numismatică română în ședința de la 27 iunie, 1948. Tezaurul se găsește în colecția inginerului Vezeanu, București.

¹⁵ Colecția colonelului Irimia Dimian, București.

¹⁶ Colecția de mulaje W. Knechtel, pl. IV, nr. 47—51, la Cabinetul numismatic al Academiei R. S. România.

¹⁷ O protomă de cal figurează pe un crenel găsit la Sarmizegetusa și păstrat la Muzeul Național de Antichități din București.

pan-dacic înfățișează o zeitate feminină călare în trap spre stînga, ținînd în mîna stîngă ridicată o ramură de brad (fig. 3). Chipul acesteia, din profil, este prelung și are un păr bogat căzînd pe umeri și ondulîndu-se în afară. S-a stăruit vreme de decenii în a se vedea pe reversul monedelor dacice același călăreț macedonean, mai mult sau mai puțin „stilizat”. În cazul de față este vorba de o zeitate feminină din panteonul geto-dacic și iată de ce: a) gravorul matriței monetare a insistat pe toate exemplarele cunoscute să reliefeze puternic sîinii, care, tocmai pentru a fi văzuți și a identifica reprezentarea, sînt gravați din față pe un bust înfățișat frontal, în discordanță cu capul și partea inferioară a trupului, redată din profil; b) capul prelung nu numai că este imberb, dar are trăsături femeiești insistente redată cu tot efortul impus de caracterul miniatural; pieptănătura caracteristică, ce crea dificultăți de netrecut pentru a fi realizată la dimensiuni atât de reduse, a fost rezolvată prin trasarea a două linii suficiente de groase pentru a sugera bogăția capilară, linii îndoite în exterior marcîndu-se încă o dată caracterul feminin al reprezentării (buclele capului divinității masculine de pe avers sînt răsucite înăuntru); c) în spiritul reducerii la aceeași identificare a călărețului macedonean pe toate reversurile monedelor geto-dacice, ramura ținută în mîna de zeitatea feminină a fost interpretată ca ramură de palm. Vedem însă mai degrabă în ramura din mîna zeiței o ramură de brad, fapt care confirmă întregului un sens iconografic, mitologic și etnografic unitar.

Zeitatea feminină reprezentată călare, pe aversul monedelor tipului Jiblea pan-dacic, este Bendis, pomenită de Herodot în panteonul geto-dacic și comparabilă Artemisei sau Dianei în cel greco-roman. Cultul acesteia a fost documentat din punct de vedere arheologic în așezările geto-dacice din Ardeal¹⁹ și în Muntenia. La cetatea Piatra-Roșie s-a descoperit un bust de bronz²⁰ (fig. 11), realizare a unui artist localnic, care reprezintă pe zeita Bendis cu sîinii foarte proeminenți, detaliu judicios subliniat de către Hadrian Daicoviciu, și cu mîna stîngă ridicată; palma acesteia ca și brațul drept lipsesc. Atitudinea zeiței este aceeași ca pe monedele tipului Jiblea pan-dacic. Bustul sus-amintit nu este singura reprezentare cunoscută a zeiței Bendis: la Sarmizegetusa s-a descoperit de asemenea un medalion din lut ars, reprezentînd bustul Dianei cu tola de săgeți pe umăr²¹. În lumina acestei identificări ne dăm seama că reprezentările zeiței Bendis, mai vechi sau mai noi, sînt numeroase în iconografia geto-dacică. Pentru a porni de la cele mai vechi amintim reprezentarea ei pe aversul tipului Amphipolis-Larissa²² (fig. 1) actualmente numit de noi tipul Bendis — fapt care subliniază ideea continuității unor imagini monetare aflate pe tipul Jiblea pan-dacic, acesta nefiind un produs spontan, ci urmînd unor antecedente istorice înrudite. Asemănătoare coafurii zeiței Bendis de pe tipul mai sus amintit este pieptănătura aceleiași zeițe dacice, cu cozi împletite, care figurează pe un fragment ceramic de imitație dacică după o cupă deliană, descoperit de către Alexandru Vulpe în așezarea de la Popești²³ (fig. 12). La rîndul său descoperitorul subliniază reliefașul sîinilor, noi ținînd să adăugăm că mîinile îndoite în jos de la cot nu se termină cu „degete răsfrînte”, ci, așa cum arată clar desenul, cu două ramuri de brad. De altfel motivul decorativ al bradului, cu valoare culturală în cazul zeiței, apare destul de des în arta figurativă a dacilor din regiunile de la deal. Este nimerit să amintim existența sa pe decorațiile cupelor de tip delian²⁴ sau pe o țință de fier din sanctuarul de la Sarmizegetusa²⁵ (fig. 13), precum și persistența acestuia în decorativul artei populare românești. Chipul zeiței Bendis ne este cunoscut și din arta podobabelor de argint geto-dacice: tezaurul de la Coadă Malului²⁶ (fig. 14), tezaurul de la Galice (Bulgaria)²⁷ (fig. 15), fibula din Transilvania²⁸ (fig. 16), tezaurul de la Bălănești²⁹, teaca de pumnal de la Popești³⁰ (pe care apare coafura cu bucle pe frunte de pe monedele de tip Bendis sau de pe fragmentul ceramic de la Popești³¹) sînt documente incontestabile, referitoare la iconografia acestei zeițe dacice. Pe falerele de la Herăstrău, dar și mai bine pe fibulele de la Coadă Malului se remarcă componentele fizionomice specifice sexului: îngustimea figurii la bază, bogăția capilară aranjată în două coade groase care pornesc în lături, obraji și ochii caracteristic feminini. În jurul acestor chipuri se află incizat un decor liniar în formă de ramură de brad. Ca

¹⁹ Pentru toate aspectele problemei în Transilvania vezi Hadrian Daicoviciu, *Dracii*, București, 1965, p. 175 și urm.

²⁰ *Ibidem*, p. 176. Dimensiuni: 14,7 cm înălțime, 13 cm lățime.

²¹ *Ibidem*, Dimensiuni: 10 cm diametru; 1,5 cm grosime.

²² S. Dimitriu și O. Iliescu, *About the issues of the Apollo-Amphipolis type and their role in the currency history of the proto-dacians in Dacia*, NS, III, 1959, p. 259—310.

²³ Alexandru Vulpe, *Reprezentări umane pe cupule getice de la Popești*, în „Studii și cercetări de istorie veche”, vol. 16, nr. 2, 1965, p. 341—349.

²⁴ Hadrian Daicoviciu, *op. cit.*, fig. 33; Ornamentații pe imitațiile dacice, după cupele „deliene”.

²⁵ *Ibidem*, fig. 45.

²⁶ Dorin Popescu, *Noi considerații asupra prelucrării argintului în Dacia*, în „Studii și referate privind istoria României”, partea I, București, 1953, p. 89—104.

²⁷ N. Petrich, *Archäologische Beiträge zur Geschichte der Sarmatisch-Dakischen Beziehungen*, în „Acta Archaeologica”, III, Budapesta, 1953, p. 127—176.

²⁸ *Ibidem*, p. 146, fig. 17, la Muzeul Național din Budapesta.

²⁹ Cf. Alexandru Vulpe, *op. cit.*, nota 10. Micul tezaur de obiecte dacice de argint a fost descoperit în 1964; în prezent se găsește la Muzeul din Pitești și va fi publicat de Eugenia Popescu.

³⁰ Radu Vulpe, *Sanctuarul arheologic Popești*, în „Materiale și cercetări arheologice”, vol. III, București, 1957, p. 241, fig. 23.

³¹ Alexandru Vulpe, *op. cit.*, p. 344, fig. 2.



14



15



16





11



13



17



18



a b



19



20

observație de ordin general, pe care este cazul să o prezentăm sub formă de întrebare, este chestiunea datării podoabelor de argint dacice. Cercetătorii români și străini atribuie aceste realizări ale tehnicii prelucrării argintului artei autohtone geto-dacice mergând până a afirma că vasul de la Gundestrup este și el un produs al imagisticii și al meșterilor geto-daci⁸⁰. Ei datează apariția și înflorirea artei autohtone în secolul I î.e.n., legend-o de expansiunea politică a dacilor sub Burebista. Este oare posibilă înflorirea bruscă, spontană a unei arte originale a cărei vigoare, clară oricui, să nu fi avut o lungă perioadă de formare, dacă nu de manifestare, care să constituie o tradiție? Lipsa tradiției pledează logic împotriva caracterului original, evident oricărei cercetător care se apleacă asupra acestor monumente. Se impune deci o reconsiderare a cronologizării obiectelor de argint geto-dacice căci asemenea monedelor, complexe monumente de artă și religie dacică, istoria lor este mult mai bogată. Sub aceeași optică a tradiției și a filiației trebuie să privim și apariția tipului Jiblea pan-dacic precum și locul pe care el îl ocupă în ansamblul emisiunilor geto-dacice. Datorită caracterului original al aversului cit și al reversului, aceste monede au fost bătute cu puțin înainte ca producătorii lor să fi cunoscut tetradrahmele lui Filip II, adică către mijlocul secolului IV î.e.n. Tipul Jiblea pan-dacic urmează artistic și cronologic tipului zis ianiform⁸¹ (fig. 2) numit de noi cap de zeitate cu două fețe — ce reprezintă dubla natură solară-htonica a lui Zamolxis-Gebeleizis; pe reversul acestui tip este figurat călărețul trac cu coif cu crinieră, care poate fi tot atât de bine divinitatea războinică a dacilor pomenită de Iordanes. Din punctul de vedere al detaliilor iconografice și artistice filiația propusă ni se pare demonstrabilă prin două monede existente la Dessewffy (nr. 815 și 816) și două la Pink (nr. 294—295); prima, nr. 815 (fig. 17) are pe avers capul tipului Jiblea pan-dacic cu partea din spate foarte dezvoltată și bogată în păr, extins pe întregimea flanului. Fața este mică, iar gîtul redat întocmai ca cel al tipului cu cap cu dublă față. Totul este înconjurat de un cerc perlat caracteristic monedelor amintite, dar care nu apare niciodată la tipul Jiblea pan-dacic. Monedele de la Pink (nr. 294—295) (fig. 18, a,b), marchează o fază intermediară între Dessewffy 815 și Dessewffy 816 (fig. 19) în sensul că pe avers capul, rămânând conceput tot pe dimensiunile celui cu dublă față, are gîtul plin, mai gros decît gîtul tipului Jiblea, iar pe revers calul de factura celui al tipului cu două fețe, are călăreț și este orientat spre dreapta, în timp ce capul animalului este redat ca pe tipul Jiblea. De asemenea aspectul general al flanului aversului monedei de la Pink este acela al tipului Jiblea, lipsind însă cercul perlat al monedei Dessewffy 815. Moneda nr. 816 de la Dessewffy — tip Jiblea — are calul de pe revers foarte asemănător cu calul, orientat spre dreapta, al monedelor cu cap cu două fețe, vădind aceeași proporție a volumelor și a lungimii picioarelor față de masivitatea corpului. În plus, capul calului de pe tipul Jiblea este conturat, în linii mai drepte, după cel al tipului cu dublă față. Acest contur specific al capului calului se păstrează pe toate reversurile celor trei faze evolutive și a celor două contaminate ale tipului Jiblea, până la sfîrșitul monetării geto-dacice, faze urmăribile în tezaurile de la Viteju, Adîncea, Petrești-Dimbovită, Ilfov, Cojașca și Inotești⁸². În ceea ce privește succedaneul ardelen⁸³ al tipului Jiblea (Pink 291—292), (fig. 20) el reprezintă un argument în favoarea datării prototipului în discuție pentru jumătatea secolului al IV-lea î.e.n. și iată de ce. Acest fel de monede cu flanul mai mare decît al tipului Jiblea pan-dacic vădește pe avers o influență celtică în maniera de redare a părului, șuvițele lui prilejuind gravurului monetar ocazia de a executa volute peste tot. Or, tocmai aceste volute intrînd ca parte constitutivă în redarea efigiei sînt caracteristice artei celtice. Pe revers, zeita Bendis nu mai este înțeleasă ca divinitate proprie panteonului geto-dacic, ci, pe linia imitațiilor celtice după monedele de argint ale lui Filip II, este redată asemenea călărețului obișnuit. Sîni dispar, părul rămîne însă ondulat în afară, dar e interpretat drept crinieră a coifului. În felul acesta, monedele care constituie succedaneul tipului Jiblea în Ardeal se află sub o oarecare influență a monedelor celtice ce imită tipul Filip II, monede care vor fi fost bătute către sfîrșitul secolului IV sau începutul secolului III î.e.n. Așadar, emisiunile prototipului Jiblea pan-dacic vor fi început pe la mijlocul secolului IV î.e.n. Presupunem că regiunea de batere a monedelor tip Jiblea pan-dacic să fi fost zona sub-carpatică din Transilvania și Muntenia unde s-au găsit numeroase fragmente ceramice pe care figurează motivul brădașului⁸⁴. Daci de la deal și-o închipuiau pe Bendis ținînd în mînă ramura de brad astfel cum apare pe monedele tipului Jiblea. Dacă o datare absolută a tipului în discuție e departe de a fi temeinic argumentată și definitiv stabilită, am încercat în cele de mai sus să scoatem în relief caracterul original al acestor emisiuni precum și locul pe care îl ocupă în seriile monetare dacice.

⁸⁰ Dărin Popescu, *op. cit.*, p. 101; F. Drexsl, *Über den Silberkelch von Gundestrup*, in „Jahrbuch des Kaiserlich Deutschen Archäologischen Instituts”, vol. XXX, Berlin, 1915, p. 1—36.

⁸¹ C. Mărianu Măslu, *op. cit.*, p. 75.

⁸² Monedele acestor tezaur au fost studiate de către autorul rîndurilor de față în două comunicări: *Monede dacice de tip contaminat*, comunicare citată la sesiunea Filialei Cluj a Academiei R. S. România, în decembrie 1964; *Monede dacice de tip contaminat, faza ultimă — Inotești*, prezentată la Societatea Numismatică Română, în mai 1965.

⁸³ Pink, *op. cit.*, nr. 291—292.

⁸⁴ Bibliografia problemei aproape completă este dată în nota 1 a studiului lui Alexandru Vulpe, *op. cit.*, p. 341. Semnalăm în plus articolul Irinei Franga, *Contribuții cu privire la cunoașterea ceramicii geto-dacice. Cupele „adelene”, getice de pe teritoriul României*, in „Arheologia Moldavei”, vol. V, 1967, p. 7—35.