
DUMITRU

PACIUREA

ANII COPILĂRIEI,

ADOLESCENȚEI,

DEBUTULUI

ȘI AFIRMĂRII

PETRE OPREA



D. Paciurea.

Datorită firii taciturne și a traiului său retras, de solitar devotat artei, se cunosc puține date despre viața și opera lui Dumitru Paciurea, cea mai marcantă personalitate a sculpturii românești din prima jumătate a secolului al XX-lea. Dacă în ceea ce privește anii copilăriei și adolescenței se știu câteva informații vagi, provenite din surse orale de la cei apropiați sculptorului, informații cărora li se alătură unele laconice știri bazate pe documente, despre activitatea desfășurată și opera realizată în perioada debutului (1901—1906) nu se cunoaște nimic.

Recente știri culese din presa vremii și câteva lucrări de început depistate și intrate în patrimoniul Muzeului de Artă al Republicii Socialiste România ne dau posibilitatea să conturăm mai precis viața și opera sculptorului în prima etapă a carierei sale și, totodată, să aducem prin știri suplimentare unele precizări sau să îndepărtăm unele confuzii privind opera în perioada de afirmare și consacrare (1907—1910).

★

La 1 noiembrie 1873¹, se năștea în familia funcționarului Alexandru Paciurea al patrulea copil, Dumitru, viitorul sculptor, căruia aveau să-i urmeze încă trei surori². Copilăria și-o petrece sub atenta supraveghere a mamei, jucându-se cu frații mai mari prin odăile multe și încăpătoare sau în ograda plină de pomi a casei din str. Traian, suburbia Ceauș Radu.

Mai apoi, concomitent cu instrucția primită în școala primară din cartier, părinții se vor ocupa metodic de întregirea sistematică a educației micului Dumitru, așa cum se ocupau și de a celorlalți copii. Ambii părinți găseau că este o datorie principală a lor ca, ei, care nu aveau mijloace să angajeze pentru educarea copiilor un profesor, cum apucaseră la părinți, să suplینească această lipsă oferindu-le din cunoștințele însușite de ei altădată.

Mama, Ioana Paciurea, născută Dumitrescu, fiica unui boiernaș oltean cu „o sfoară“ de moșie în județul Dolj, dar crescută în casa boierului Rioșeanu din Craiova, o rudă bogată a familiei, se ocupa asiduu de cultura muzicală, îndeosebi a fetelor, de predarea limbii franceze și de morala religioasă a copiilor. Tatălui, Alexandru Paciurea (născut la Chiojd, în județul Buzău, unde bunicul său Niculae Paciurea fusese proprietarul unor păduri întinse, toate pierdute în speculații negustorești nefericite), fiind foarte instruit și umblat prin multe țări străine, îi revenea greaua sarcină de a-i medita pe toți la lecții și, în general, de a-i familiariza cu literatura, teatrul și arta.

După absolvirea Școlii primare nr. 1 a urmat, la Liceul Matei Basarab, trei clase (1886—1889), ultima neterminând-o, după care a fost înscris la Școala de arte și meserii. La început a intrat la secția de mecanică apoi, ascultându-și vocația, a trecut la cea de sculptură, unde s-a evidențiat în mod deosebit. Bursier³ din primul an, în această secție, Paciurea absolvă Școala de arte și meserii în 1894 ca un element extrem de dotat, ceea ce determină direcția școlii să ceară Ministerului agriculturii, industriei și comerțului, de care depindea, să-i acorde o bursă pentru desăvirșirea studiilor în străinătate.

Bursa i-a fost dată nu datorită intervențiilor și trecerii pe lângă autorități a profesorului său de sculptură, Hegel, cum ne informează unii din biografii săi, ci, în primul rând, talentului incontestabil al sculptorului, remarcat și apreciat de oficialități cu ocazia participării, în anul absolvirii, la Expoziția operelor artiștilor în viață. La această manifestare publică, reluată de autorități după o întrerupere de aproape douăzeci de ani, Paciurea a participat cu patru portrete, primind pentru un *Bust de marmură* distincția „mențiune onorabilă“⁴. Dintre aceste lucrări credem că putem identifica acest „Bust de marmură“, aparținând Institutului de arhitectură „Ion Mincu“, *Portretul d-lui C (?) Ionescu* din Craiova (inv. nr. 48/6694), din patrimoniul Muzeului de Artă al R. S. României și *Portret de femeie* (Muzeul de Artă al R.S.R., inv. nr. 472/7118). Din viziunea, poza și execuția modelajului acestor sculpturi, cărora li se poate alătura portretul lui Șt. Velescu⁵ — din cele patru expuse la următorul Salon (1895), și realizate în țară, deși între timp plecase la Paris, se poate desluși cert personalitatea lui Paciurea cu toate că ele poartă amprenta cunoștințelor profesionale dobândite în școală și au unele imprecizii în redarea anatomiei craniene.

Deși la 25 ianuarie 1895 Paciurea primea înștiințarea că i s-a acordat o bursă în străinătate cu începere de la 1 aprilie 1895⁶, el plecă la Paris, de-abia către sfârșitul lui aprilie.

¹ Data nașterii — 2 noiembrie — indicată de Ion Frunzetti în articolul *Sculptorul D. Paciurea*, apărut în SCIA, nr. 3—4 din 1955 este greșită. El a dat drept ziua nașterii, ziua înregistrării ei.

² Frații și surorile, în ordinea nașterii, erau: Victor (mort la 21 ani), Vasile (viitorul actor), Elena (căsătorită Dumitrescu), Dumitru (sculptorul), Maria (căsătorită Constantinescu), Alexandrina (căsătorită Zamfirescu) și Ecaterina (moartă la 27 ani). Această informație, ca și cele privind familia și anii copilăriei, ne-au fost comunicate de nepoata sculptorului, Margareta Paciurea, fiica actorului V. Paciurea, căreia îi mulțumim și pe această cale.

³ Este bursier al Ministerului Agriculturii, Industriei și Comerțului. Arh. Statului Buc., Fond. Min. Instrucțiunii, dos. 477/894, f. 3, 26 și 49.

⁴ Cf. „Adevărul“, 1894, iunie 5, și Arh. Statului Buc., Fond Min. Instrucțiunii, dos. 333/894, f.195.

⁵ Se cunosc două lucrări în gips: una la Muzeul Simu, alta la Muzeul Teatrului Național „Ion Luca Caragiale“ din București.

⁶ Cf. adresa nr. 6558 din 25 ianuarie 1895 a Școlii de arte și meserii către sculptor. Pe dosul adresei, ruptă în patru sculptorul a realizat ulterior mai multe schițe, actualmente aflate la Cabinetul de Stampe al Academiei R. S. României, sub inv. nr. 15601-15604.

De această întârziere aflăm din corespondența Școlii de arte și meserii purtată în ianuarie-aprilie 1895 cu Ministerul agriculturii, comerțului, industriei și domeniilor pentru ca acesta să intervină la Ministerul de război spre a „*încuviința aminarea încorporării acestui elev, care peste câteva zile va trebui să plece în străinătate*”⁷ și pentru a plăti totodată taxa de scutire, deoarece tatăl acestuia era foarte sărac.

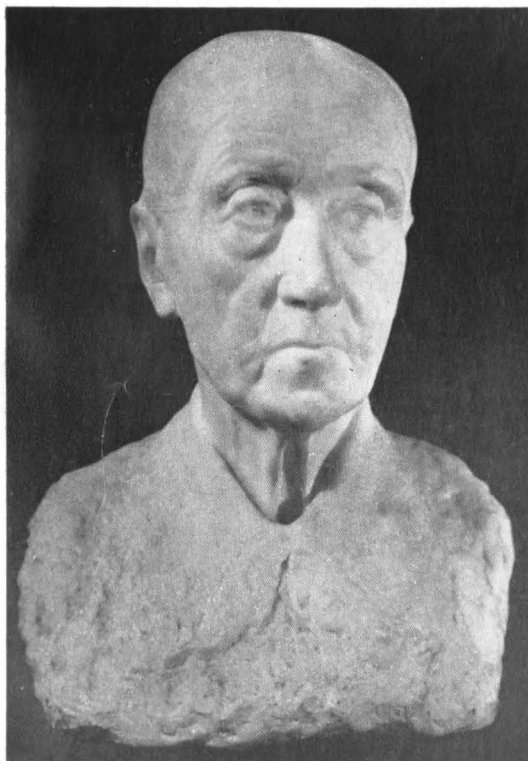
Bursa consta într-un „*ajutor de învățămînt, de 300 lei lunar... pe timp de patru ani, spre a se perfecționa în arta desenului ornamental, modelajului și sculpturii*”. Trei ani trebuia să urmeze la Paris „Școala de arte decorative, industriale și frumoase arte” și concomitent să lucreze „*în atelierele artiștilor remarcabili*”, apoi să-și continue studiile cîte șase luni în Italia la Florența, Milano, Roma și în Germania la München.

Dornic de a se instrui, Paciurea s-a străduit să se conformeze întocmai obligațiilor sale de bursier. Știm cu certitudine că între 1895 — 1899 el a urmat Școala de belle arte din Paris avîndu-l profesor pe Thomas și ca atare putem să conchidem că a obținut să rămînă și ultimul an la Paris pentru a-și sfîrși studiile, renunțînd la călătoriile din Italia și München. Bănuim că deși, la expirarea bursei, a trebuit să se întorcă grabnic în țară pentru a-și executa stagiul militar, a făcut totuși un scurt popas, pe cont propriu, în Italia.

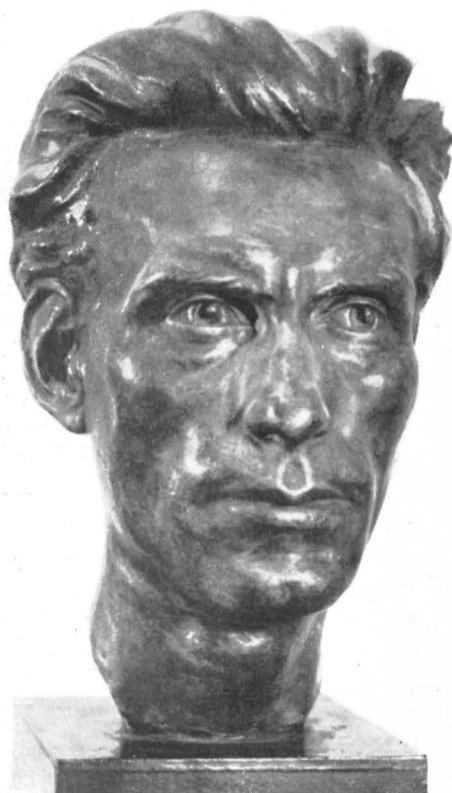
Cum și-a dus viața, ce a realizat imediat după terminarea milităriei în noiembrie 1891, din nou nu avem prea multe știri. Știm că în 1902 a executat portretul doctorului Demetru Athanasiu (relief)⁸. O știre din iulie 1903 ne face cunoscut că „*Academia de muzică și artă dramatică din str. Batiștei nr. 8 a înființat o secție a bellelor-arte*” în cadrul căreia — alături de Ludovic Basarab, pentru pictură, — „*D. Paciurea predă sculptura, modelajul după ornamente*

⁷ Arh. Statului Buc., Fond Ministerul Instrucțiunii, dos. 482 b/894, f. 81, 83, 96 și dos. 556 a/895, f. 1.
⁸ În colecția dr. Mircea Athanasiu.

Elena Petrașcu (Petrovici).



Actorul Vasile Paciurea.



pe gips, modelajul după natură⁹. Altă știre ne înștiințează că la 15 octombrie Cercul artistic își va deschide o expoziție, în cadrul căreia urma să expună și Paciurea¹⁰. Sintem siguri însă că în acest an D. Paciurea lucra intens la executarea celor două personaje alegorice de la *Monumentul Gheorghe Duca*, a cărui inaugurare urma să aibă loc anul următor (1904) în luna mai. Concursul pentru monument se publicase în aprilie 1902 și fusese câștigat, dintre cei 12 concurenți, de arhitecții Ștefan Burcuș și Sc. Petculescu. Aceștia au încredințat executarea sculpturilor lui Filip Marin (portretul lui G. Duca), lui C. Krausz (cele trei basoreliefuri) și lui D. Paciurea („o femeie care reprezintă Știința inginerului, ce sprijină cu o mână o fetiță ce reprezintă școala froebeliană, care la rîndul ei prezintă lui Duca o ramură de laur”) ¹¹.

1905 însă este anul care îl impune definitiv pe D. Paciurea atenției publice și îi aduce mai multe satisfacții morale și materiale: a participat la două concursuri de monumente publice și a obținut două premii întii, a expus la Cercul artistic, iar lucrările au fost unanim elogiata de presă și a primit câteva comenzi, dintre care o mare comandă oficială.

În noiembrie 1904, Primăria orașului Craiova a publicat un concurs pentru construirea a două fântini monumentale care să înfrumusețeze urbea: una mare în fața Palatului de Justiție și alta mică în fața catedralei Madona Dudu. Ambele premii întii ale concursului au fost acordate, în ianuarie 1905, proiectelor executate de arhitectul V. G. Ștefănescu și sculptorul D. Paciurea care urmau să le și execute¹².

⁹ „Adevărul”, 1903, iulie 22.

¹⁰ „Adevărul”, 1903, septembrie 19.

¹¹ *Dezvelirea Monumentului lui George Duca*, în „Voința națională”, 1904, mai 23; *Dezvelirea monumentului G. Duca* în „Observatorul”, 1904, mai 23; *Dezvelirea monumentului G. Duca* în „Epoca”, 1904, mai 23; *Inaugurarea monumentului lui George Duca*, în „Secolul”, 1904, mai 25.

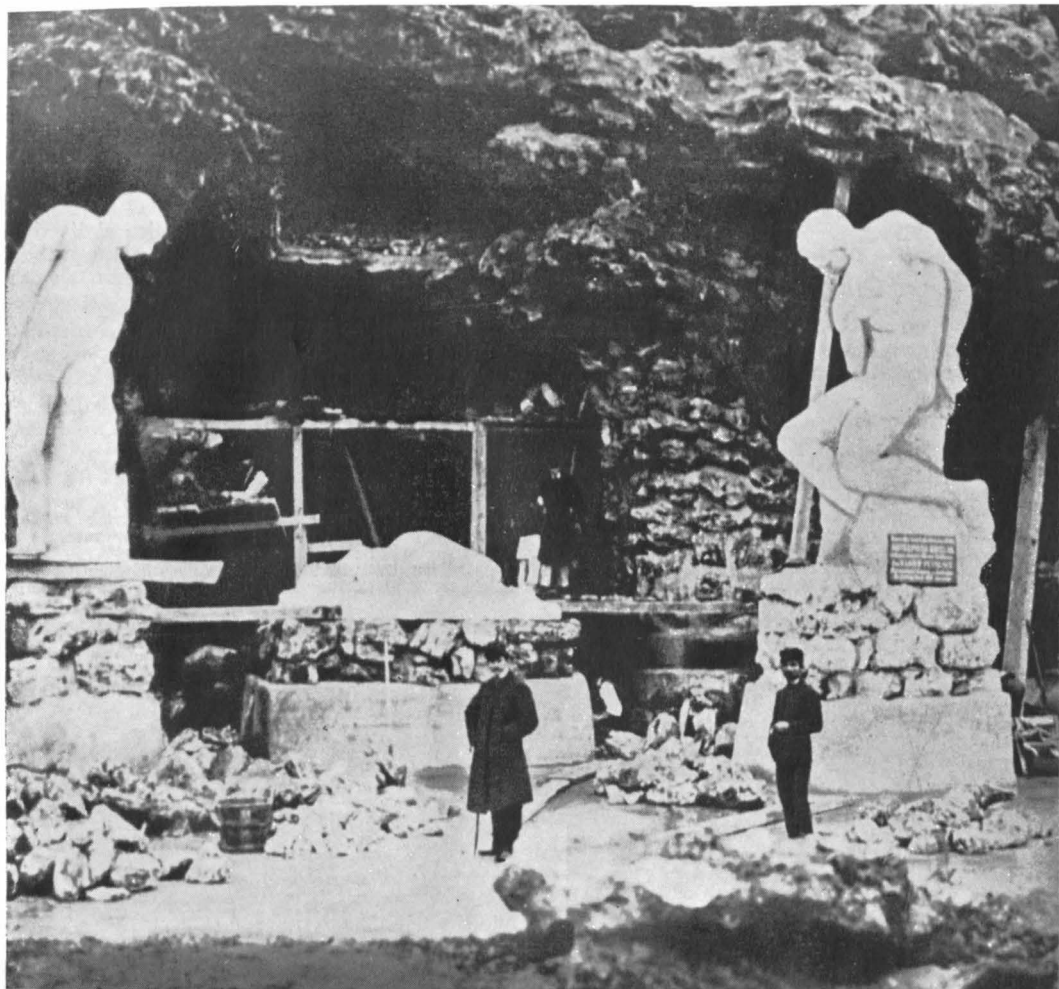
¹² Pentru planul primei fântini au obținut un premiu de 1200 lei, iar pentru planul celei de-a doua 800 lei („Secolul”, 1904, noiembrie 11; J. B.: *L'exposition du „Cercle artistique” à l'Athènes*, în „La Roumanie”, 1905, 26 ianuarie/8 februarie).

Portret de femeie.



Actorul Ștefan Vellescu.





Ansamblul monumental *Legenda Jepilor* în timpul amplasării.

Tot în cursul lunii ianuarie 1905, numele său este din nou pomenit în presă, de astă dată cu prilejul participării sale la cea de-a X-a expoziție a societății Cercului artistic cu două busturi: *Portret de bătrîn* și *Portretul actorului Vasile Paciurea* (Muzeul de Artă al Republicii Socialiste România, inv. nr. 45/6691), fratele sculptorului — după câte știm prima prezență într-o confruntare expozițională după venirea din străinătate. Cronicarii plastici au relevat cu satisfacție calitatea deosebită a lucrărilor și talentul tinărului sculptor. Asemenea aprecieri i-au adus imediat unele comenzi, ca executarea bustului lui N. Perlea, obținută în februarie 1905¹³.

În vederea organizării Expoziției naționale pe Cimpia Filaretului (actualmente Parcul Libertății), comitetul organizator a încredințat în noiembrie 1905 arhitectului Remus Iliescu și sculptorilor Fritz Storck și D. Paciurea execuția unei grote (cascade) cu terasă, balustradă, vase, figuri și sculpturi¹⁴. Din *Ghidul* expoziției, editat de comisariatul general al manifestărilor, rezultă că la deschidere (1906) se realizase doar grota și terasa cu balustradă, care se numea pe o hartă anexă „grota fermecată”¹⁵. Ulterior, în fața grotei a fost amplasat un grup statuar, ilustrând

¹³ Ion Frunzetti: *Sculptorul D. Paciurea*, în „S.C.I.A.”, nr. 3—4/1955.

¹⁴ „Secolul”, 1905, noiembrie 18.

¹⁵ *Călăuză oficială și catalogul expozițiunii*. Autorizat de comisariatul general. Buc. 1906.

un moment din *Legenda Jepilor*, compus din trei personaje din care două sculpturi la dimensiuni supraumane înfățișând doi bărbați contorsionați, una executată de D. Paciurea, cealaltă de Fr. Storck, iar a treia sculptură, un nud de femeie executat de Filip Marin.

Uitarea tilcului scenei înfățișate¹⁶, ca și mărimea celor două sculpturi ale fraților din legendă — Andrei și Mirea — au dat naștere la diverse interpretări și denumiri din partea cronicarilor, criticilor și istoricilor de artă care au scris despre aceste lucrări. Îndeosebi sculpturilor celor doi Jepi li s-a acreditat curent denumirea de *Giganți*, uneori de *Coloși*, ba chiar și de *Gepizi*.

Unii cronicari care mai târziu au scris despre acest grup statuar sau despre lucrările lui Paciurea, mai ales cu ocazia morții și expoziției retrospective a sculptorului, din 1932, l-au menționat ca o creație a acestuia, alții au precizat că îi aparține doar un gigant. Oare de unde provine confuzia și care este adevărul? Prima variantă are ca sursă cronicile gazetarilor plastici contemporani consacrate evenimentului ridicării grupului statuar și interviurile acordate de Paciurea. A doua variantă este susținută în special de criticii și istoricii de artă care, ulterior, după moartea artistului, s-au ocupat de opera lui Paciurea. Ambele versiuni sînt juste. Așa cum precizează criticii și istoricii de artă, ansamblul este executat de cei trei sculptori însă ceilalți la rîndul lor au și ei dreptate cînd afirmă că este realizat, în sens de conceput, de D. Paciurea.

Autorul schiței machetei este Paciurea, cum afirmă răsopicat el însuși în enumerarea lucrărilor sale mai importante din petiția de înscriere la concursul din martie 1907 pentru ocuparea catedrei de desen și modelaj¹⁷ de la Școala de belle-arte din București unde participa și Fr. Storck. Aceeași afirmație, din sursa artistului, nedezmînită de ceilalți, o întîlnim apoi în interviurile scriitorului și gazetarului N. Pora, prieten intim cu Paciurea, — unul din iunie 1916¹⁸, altul din 1932¹⁹ —, sau cel al reporterului „Rampei” apărut în februarie 1927²⁰.

Primele zile ale anului 1907 îl surprind pe Paciurea într-o mare tensiune și agitație. Știrea că la 1 martie se va ține un concurs pentru ocuparea catedrei de desen și modelaj la Școala de belle-arte din București îl determină să apeleze la pictorul G. Petrașcu să-i permită să expună împreună cu el în sala Ateneului Român pe care acesta o închiriasse din timp. Așa se face că, în ajunul concursului, la 20 februarie, are loc vernisajul expoziției Paciurea, după cite se pare mult posterior celui al lui G. Petrașcu. Presa vremii, care înregistrează această manifestare devenită colectivă, acordă mult spațiu expoziției lui G. Petrașcu, omîțînd-o sau doar pomenind-o pe cea a lui Paciurea. Două cronici care depășesc stadiul simplei informații ne relatează că Paciurea expunea cîteva „busturi, schițe și lucrări mari” dîndu-ne în detaliu descrierea citorva lucrări mai deosebite. Astfel aflăm că pe lîngă cele două sculpturi prezentate la expoziția Cercului artistic din 1905, Paciurea mai expunea *Portretul lui Carducci*²¹, *Portretul pictorului Titus Alexandrescu*



Macheta Monumentului Unirii (proiect).

¹⁶ *Legenda* spune că trăia pe vremuri retrasă în Munții Bucegi, o domniță, Roxana, cu cei doi flăcăi gemeni ai săi: Andrei și Mirea. Pe cînd aceștia erau la o vînațoare au întîlnit o fată, Rolanda, ce era îngrijită de un bunic care stătea și el retras în codrii Munților Bucegi. Îndrăgostindu-se amîndoi nebunește de ea, Roxana le-a cerut fiilor ei ca fiecare s-o ceară de nevastă și acela ce va fi ales, s-o ia în căsătorie. Totodată Roxana a cerut și Rolandei ca, întîlnindu-i a doua zi, să-și aleagă iubitul. Seara, fără să știe cei ai casei, Andrei s-a dus la un schit și s-a rugat Domnului ca, dacă nu va fi el cel ales, să fie prefăcut în stană de piatră. Același lucru l-a făcut în taină și Mirea. A doua zi dimineața, pe vîrfurile muntelui, Rolanda zise celor doi frați: „vă tubesc pe amîndoi... de aceea nu pot să mă dau niciunui dîntre voi. Acela însă care mă va scoate din această prăpastie, acela să-mi fie bărbat” și se aruncă în abis. În timp ce ea în cădere se prefăcuse în cascada denumită — Urlătoare sau Urlanda, cei doi frați se prefăcuseră în cei doi Jepi.

¹⁷ Arh. Statului Buc., Fond Ministerul Instrucțiunii, dos. 2203/907, f. 13.

¹⁸ N. Pora, în *Atelierul sculptorului Paciurea*, în „Rampa”, 1916, iunie 12.

¹⁹ N. Pora, *Arta noastră statuară și moartea lui D. Paciurea*, în „Rampa”, 1932, iulie 20.

²⁰ Un sculptor singuratic. De vorbă cu d-l D. Paciurea, în „Rampa”, 1927, februarie 12.

²¹ N. Pora, *Sculptorul Paciurea*, în „Minerva”, 1909, martie 3.

*pictînd*²², ce se află actualmente într-o colecție particulară, și două fragmente pentru grota de la Filaret; unul din cei doi Jepi și *Sirena adormită sau Urlanda*²³. În ceea ce privește Jepul, el a rămas după închiderea expoziției la Ateneu figurînd în continuare în cea de-a șasea expoziție de pictură și sculptură a societății „Tinerimea artistică” deschisă aici la 1 martie 1907, împreună cu un *Portret*. Credem că Jepul era doar un studiu de dimensiuni reduse al lucrării, pentru că Paciurea a expus din nou sculptura la Expoziția oficială din 1909, cînd întreg grupul decorativ de la grotă fusese de mult timp montat.

Mai multe întrebări fără răspuns ridică însă prezența în expunere a *Urlandei*. De ce oare nu și-a găsit această realizare prezentată, în material definitiv sau nu, locul cuvenit în ansamblul sculpturilor din fața grottei și a trebuit să se apeleze pentru ea la un sculptor, care nu făcea parte inițial din colectivul ce primise comanda lucrărilor?



Portretul pictorului Gh. Petrașcu.



Portretul matematicianului Spiru Haret.

Expoziția, așa cum semnalăm mai sus, nu numai că nu a stat în atenția cronicarilor, dar nici n-a edificat, așa cum sperase Paciurea, pe membrii juriului — arhitect Gh. Sterian, sculptorul C.V. Hegel și pictorul Ip. Strimulescu — la aprecierea justă a calității operei sale, aceștia opinînd pentru ocuparea catedrei de către Fr. Storck, care avea „reputația sa artistică... *indeosebi recunoscută și nediscuțată*”²⁴.

Că Paciurea se vedea îndreptățit să ia catedra, și crezuse în folosul ce putea să i-l aducă organizarea expoziției cu acest prilej, pledează și faptul că în cererea sa de înscriere la concurs spre deosebire de ceilalți concurenți — N. Bran, Aristide Iliescu, C.D. Mirea — cu excepția lui Fr. Storck, n-a mai menționat toate lucrările care le-a executat ci doar pe cele mai recente

²² W. Filderman, *Expoziția sculptorului Paciurea*, în „Cronica”, 1907, februarie 25; *Un artist român*, în „Dimineața” 1908, august 19.

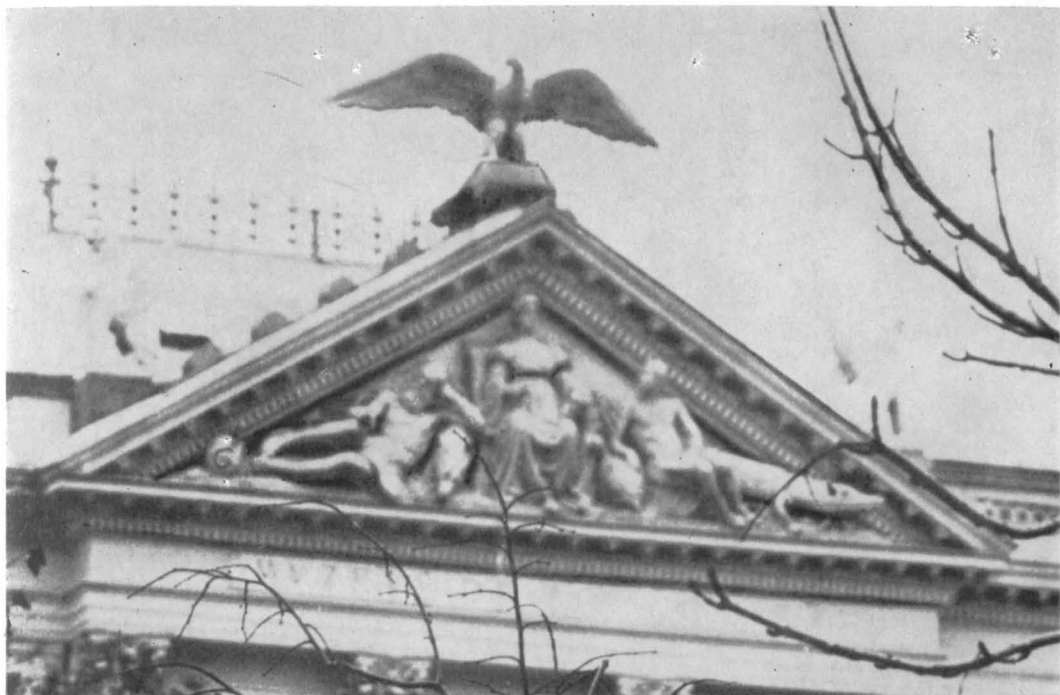
²³ N. Pralea, *Expoziția pictorului Petrașcu*, în „Secolul”, 1907, februarie 25; W. Filderman, *Expoziția sculptorului Paciurea*, în „Cronica”, 1907, februarie 25.

²⁴ Arh. Statului Buc., Fond Ministerul Instrucțiunii, dos. 2203/907 f. 15. v.

care nu erau expuse: *Figurile de la cascada Filaretului*, *Bustul lui Asachi* (marmură) și *Frontonul muzeului de istorie naturală Gr. Antipa*²⁵ acesta din urmă distrus de bombardamentul hitlerist din 1944.

Dacă, preocupat de organizarea expoziției personale, de execuția frontonului și de concurs, Paciurea a acordat puțină importanță participării sale la expoziția „Tinerimii artistice” din acel an (1907) expunând cum am pomenit un *Fragment din figurile de la Filaret* și un *Portret*, la manifestarea societății din anul viitor va expune, spre a se revanșa, nu mai puțin de 5 lucrări.

Cei mai autorizați critici plastici ai vremii — Léon Bachelin, Jeanjaquet — îi laudă lucrările și îl situează, alături de Brâncuși, în fruntea sculptorilor noștri talentați și cu viitor strălucit. Excepție face sculptura *Crist încoronat cu spini*, o comandă funerară la cererea dr. I. Paulescu, care este criticată de mulți ca fiind o transpunere în sculptură a unui *Crist* de Guido Reni. Lucrarea sa de rezistență la această expoziție, recunoscută de toți ca o operă remarcabilă, este *Portretul lui Ștefan Luchian*, executat la comanda criticului de artă V. Cioflec, bun prieten cu



Frontonul Muzeului de istorie naturală „Gr. Antipa“.

pictorul²⁶. Tot de aprecieri laudative se mai bucurau *Bustul pictorului G. Petrașcu* (Muzeul de artă Constanța, inv. nr. 1975), realizat în perioada când au stat împreună în expoziția pe care au avut-o la Ateneu în anul precedent, cel al lui *B. Petriceicu Hașdeu și Cap de copil*, ce mulțora le amintea de Rodin, această din urmă lucrare achiziționată de A. Simu pentru muzeul său.

În septembrie 1908 se înscrie, alături de I. Iordănescu, O. Spaëthe, Al. Iliescu, D.D. Mirea și Fr. Storck, la concursul pentru catedra de sculptură din București ce devenea vacantă la 1 aprilie 1909 prin pensionarea lui C.V. Hegel.

Intrunită la 20 ianuarie 1909 comisia — St. Sihleanu, fost inspector general, sculptorul C. Hegel, pictorul Em. Bardasare, pictorul D. Serafim și profesorul de estetică Al. Tzigara-Samurcaș²⁷ — neputându-se pronunța asupra nici unui candidat, deoarece „erau de forțe egale”,

²⁵ *Loc. cit.*, f. 13.

²⁶ Știre relatată de pictorița Laura Cocea, nepoata pictorului Ștefan Luchian.

²⁷ Arh. Statului Buc., Fond Min. Instrucțiunii, dos. 2560/911, f. 12 și următoarele.



a cerut concurenților (la propunerea lui Em. Bardasare) să execute pînă în luna mai un proiect de monument cu tema „Unirea”²⁸.

În tensiunea realizării proiectului de monument, căci Paciurea dorește în continuare să candideze la concurs, participă la expoziția anuală a societății Tinerimea artistică, din martie și la Expoziția artiștilor în viață, din aprilie. La prima expoziție prezintă două lucrări: *Nud*, „îngrijit ca execuție”, și *Portret de bătrîna*, fără îndoială portretul Elenei Petrașcu (Petrovici), mama pictorului G. Petrașcu și a criticului de artă N.N. Petrașcu, lucrare aflată la Muzeul de Artă al R.S. România (inv. nr. 127/6773). La cea de-a doua expoziție însă se vede nevoit să expună o lucrare mai veche, *Fragment făcînd parte din figurile decorative ale grotii de la Filaret* și un nou *Portret al artistului V. Paciurea*²⁹ (Muzeul de Artă al Republicii Socialiste România, inv. nr. 264/6910).

Critica vremii, deși îi relevă talentul, este foarte împărțită și tare zgîrcită în aprecierea lucrărilor; va fi însă la unison entuziasmată de proiectul de monument prezentat în cadrul expoziției de la Ateneu cuprinzînd cele 6 machete ale candidaților în cursa pentru ocuparea catedrei de sculptură. Proiectul lui Paciurea nu numai că era cel mai reușit dintre toate, dar răspundea cu prisosință tuturor exigențelor ce se cer monumentelor publice valoroase prin calitățile artistice ale întruchipării simbolice a Unirii. Ideea unirii este simbolizată printr-un grup principal înfățișînd zimbrou Moldovei care năruie stafa discordiei dintre cele două Principate, pe care o bate cu aripile și o sfîșie cu ciocul vulturul Munteniei. În jurul pedestalului se desfășoară o horă țărănească.

Comisia întrunită în zilele de 8 și 10 mai a apreciat că „nici una din lucrări nu corespunde programului fixat” și ca atare nu a recomandat nici un candidat. Într-un atare moment, colecționarul Anastasie Simu cumpără lucrarea și totodată comandă artistului să-i execute două basoreliefuri, unul înfățișînd pe Petre Simu (1818—1873), (Muzeul de Artă al R. S. România, inv. nr. 233/6879) unchiul său care i-a lăsat moștenire întreaga lui avere, altul pe Eraclie Dumba, (Muzeul de Artă al R.S. România, inv. nr. 232/6878) tatăl soției sale.

Proteste ale candidaților, fapta lui A. Simu, blamările presei asupra deciziei comisiei, au determinat pe ministrul Instrucțiunii publice să numească o nouă comisie (N. Ghica Budești și Costin Petrescu), care a recomandat în ședința din 3 iulie 1909 pe D. Paciurea ca profesor la catedra de sculptură, post în care va fi numit titular de-abia la 2 noiembrie.

Numirea ca profesor îi va aduce într-un interval mai scurt de un an, dar nu și mai tîrziu, o serie de avantaje datorate postului oficial. Pe lîngă asigurarea traiului, și ca atare dobîndirea posibilității de a se dedica creațiilor sale, primește comenzi semi-oficiale de portretizare a unor personalități politice de vază — Spiru Haret și Petre Poni — și i se acordă un cumul de funcție — custode al Muzeului Aman — cu scopul de a i se repartiza un atelier. Este decorat, curînd, cu medalia Bene Merente cl. I și este premiat cu medalia clasa a II-a la Salonul oficial.

O dată instalat în noul atelier, Paciurea începe să lucreze cu pasiune la executarea unui monument Mihail Eminescu, care îl frămînta încontinuu de ani în șir, sperînd să realizeze o operă capitală în creația sa. În martie, 1910, lucrarea modelată în pămînt era gata; probabil că graba se datora intenției lui Paciurea de a prezenta monumentul la Salonul oficial din mai. Din descrieri de epocă monumentul arăta astfel: capul poetului, de proporții gigantice, era așezat în virful unei stînci enorme. În jurul stîncii, trei figuri de proporții supraumane, urmăreau să redea trei laturi caracteristice poeziei eminesciene. În fața stîncii un trup de atlet, „în atitudinea încremerii aceleia adînci, ce arată cursul ideilor, intrupează profunzimea cugetare a poeziilor lui Eminescu”. Pe o latură a stîncii „o altă ființă crispată, încolăcită în spasmele suferinței, redă durerea grozavă, izvorul lăcrărilor ce izbucnește din bucățile îndureratului poet”. Pe cealaltă latură a stîncii „o altă femeie înseninată, fără nici un gînd intrupează domnia liniștii, visarea aceea fără seamă pe care n-o cunosc decît singuraticii”³⁰.

La Salonul oficial însă a expus doar busturile care îi fuseseră comandate: *Spiru Haret* (Muzeul de Artă al R.S. România, inv. nr. 81/6727), și *Petre Poni*; pentru primul portret va primi medalia clasa a II-a.

În toamnă, prezintă la a XVI-a expozițiune a Cercului artistic, patru lucrări: *Cap de femeie*, *Portretul poetului Obdenaru*, *Portretul pictorului P. Serafim* și *Portretul lui P. Poni* care fusese expus cu cîteva luni în urmă și în cadrul Salonului oficial.

Astfel se încheie prima parte a activității lui D. Paciurea care demonstrează calitățile lui deosebite de sculptor monumentalist și subtil portretist, perioadă în care se situează net în fruntea sculptorilor contemporani.

²⁸ Ibidem.

²⁹ Este cel de-al doilea *Portret* al fratelui său V. Paciurea, executat la începutul anului 1907, după ce acesta suferise de o paralizie.

³⁰ I. Gruis, *Un monument național în „Secolul” 1910*, martie 7; N. Pora, *În atelierul sculptorului Paciurea*, în „Rampa”, 1916, iunie 12.