

PENTRU UN MUZEU ETNOGRAFIC LA NOVACI (GORJ)

ION DIACONESCU

Orașul Novaci se află în nord-estul județului Gorj, în depresiunea cu același nume. În ansamblul condițiilor naturale, face parte din Subcarpații Olteniei dintre Jiu și Gilort.

Teritoriul administrativ al orașului depășește cu mult spațiul depresiunii, întinzându-se spre nord, pînă în creasta principală a munților Paringul Mare.

Așezările omenești sînt amplasate în zona depresionară, în luncă, pe terasele Gilortului și în valea Hirișești, suprapunindu-se complexului natural al văii Gilortului, la ieșirea din munți.

Poziția favorabilă a depresiunii, instalată între munte și dealurile subcarpatice getice, dă o particularitate deosebită condițiilor naturale, care au permis de-a lungul timpului permanentizarea așezărilor umane, prin posibilitățile care le-au oferit omului pentru existență. Totodată zona montană a permis valorificarea resurselor de material lemnos și a pășunilor de munte.

Novaciul, un bazin cu fundul de o netezime aproape perfectă, de formă triunghiulară, cu vârful dus mult în interiorul munților impresionează prin elementele proprii de relief pe care este așezat.

Trei sate se întind pe această suprafață orografică: Novaci Străini pe latura de est, Hirișești pe latura de vest, și Novaci Români la mijloc.

Pe aceste realități ale cadrului natural a apărut și s-a dezvoltat unul din cele mai frumoase sate olteneste, despre care documentele istorice vorbesc de la începutul secolului al XVI-lea.

Satele Hirișești și Novaci Români sînt sate vechi moșnenești iar satul Novaci Străini este un sat de păstori veniți din zona Sibiului în ultimele 3—4 secole. Structura și textura satelor este diferită.

Satele moșnenești au formă liniară atît ca urmare a împărțirii pămîntului între urmașii familiei, ceea ce a dus la moșii curelitate, cit și ca urmare a existenței riurilor Gilort și Hirișești, de-a lungul cărora s-au întins așezările.

Satul Novaci Străini are o formă răsfrîtată, cu tendințe de adunare. Satul s-a grupat inițial la gura drumului transcarpatic, în jurul bisericii vechi, iar apoi s-a extins.

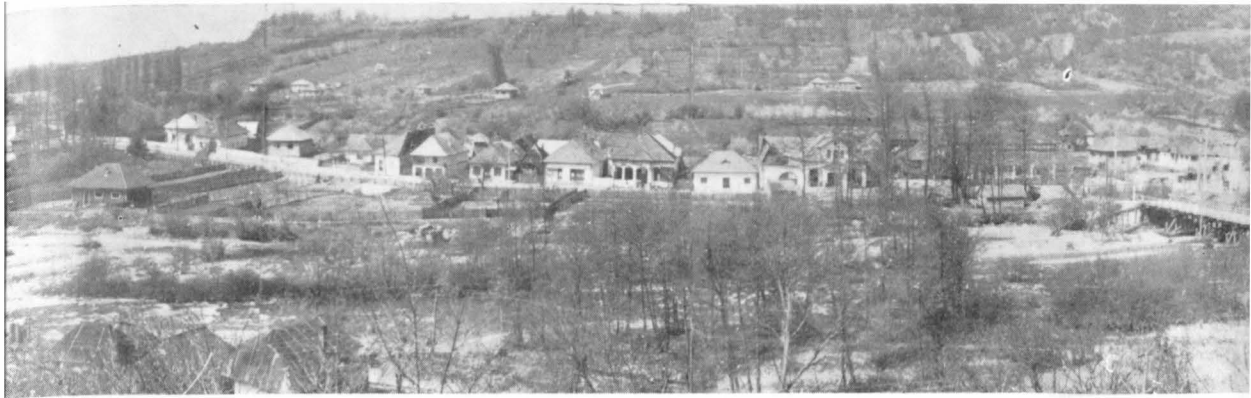
În cazul satului Novaci Români, vatra n-a ocupat totdeauna locul actual, ci s-au produs două schimbări:

— o dată cînd așezările erau răspîndite pe plaiuri și treptat au coborît în lunca Gilortului, dar nu în locul lor actual ci la baza versantului drept al riului;

— și cînd așezările, datorită rețelei de drumuri și stabilirii relative a albiei Gilortului s-au aliniat de-a lungul drumului, fenomen care continuă și astăzi prin îndesirea numărului de așezări la hectar-vatră.

Cele trei sate sînt legate între ele prin linii continue de case și doar albia Gilortului traversează limita dintre ele.

Diferențierile privesc în special numărul de locuitori, tipul de casă, îmbrăcămintea, obiceiurile. Unui număr de 3 252 locuitori îi corespund 848 locuințe, cu o suprafață de 28 636 mp. Numărul locuitorilor la hectar-vatră este cuprins între 6 și 65, ceea ce arată că diferențierile sînt foarte mari și sînt legate direct de textura așezării. Densitatea cea mai mare de locuitori



Vedere asupra unei părți din satul Novaci Străini.



Casă țărănească din satul Hirișești. Începutul secolului al XIX-lea..



Biserica veche din satul Novaci Români.

Stînă de novăceni pe muntele Pravățul.



la hectar-vatră se află în zona centrală a satului Novaci Români, unde se concentrează de fapt aproape toate activitățile neagricole.

Aspectul edilitar este și el diferit, în satele Novaci Români și Hirișești casele fiind tipic oltenesti iar Novaci Străini avind case ce reflectă locul lor de origine (zona Mărginimii). În general casele ocupă locul cu cea mai bună poziție din proprietatea țaranului.

Casa joasă, din birne groase de lemn, cu acoperiș înalt din șindrilă, cu pridvor spre curte este tipul care în viitorii ani nu va mai fi întâlnit. Aspectul acestor case cucerește prin eleganța și bunul gust ce le disting arhitectura și decorația interioară, înscriindu-se cu perfectă armonie în peisajul rural novăcean.

Este de semnalat că elementele majore ale casei vechi au influențat construcțiile actuale, încit acestea mai păstrează ceva din tradiție în alcătuirea balcoanelor și a interioarelor.

Talentul artistic al meșterilor constructori s-a manifestat în decorația ușilor, ferestrelor, stîlpilor de susținere (cu măr), coamei, porților etc. Totul în casele vechi se păstrează, începind cu ușa masivă de la intrarea în tindă, pînă la lada de zestre, coșleagul, lipsa coșului de fum, pridvorul. Amenajarea interiorului nu este prea mult schimbată față de trecut. În tindă există vatra, cuptorul, coșleagul, prispă, patul în stînga ușii în colțul din fund, lada de făină și masa la peretele din față, scaunele; în odaia bună: lada de zestre lucrată de meșteri locali lingă perețele din dreapta în colț, patul lingă perețele din stînga, soba oarbă, dulapul.

Grajdurile și șopruul formează o singură clădire. Sub șopru sint depozitate uneltele gospodărești: carul, căruța, roatele mici etc. Șopruul, nelipsit la moșneni, este mai rar întâlnit la ungureni din cauza lipsei finețelor.

Dintre obiectele de metal menționăm: frigări, grilaje pentru ferestre, seceri, amnare, chisăre, barde, nicovale de coase, cosoare pentru tăiat viță de vie, lacăte.

Obiectele din lemn: lăzi, corfe, hambare, mături de mesteacăn, războiul de țesut cu toate anexele sale sint prezente în gospodăriile ce le considerăm caracteristice. Deși a trecut mai bine de o jumătate de secol de cînd nu se mai utilizează plugul de lemn, exemplare izolate mai există încă în unele gospodării.

Bisericile de lemn din Novaci Români și Străini construite în secolul al XVIII-lea, se înscriu și ele în stilul specific local. Sint împodobite cu un pridvor cu uși lucrate cu migală și au trei încăperi: pronaosul, naosul și altarul. Turnul, așezat deasupra pronaosului, cuprinde și clopotele. Pereții bisericilor sint formați din birne de gorun cioplite și îmbinate în frînghii. Din inventarul lor menționăm ca fiind mai valoroase: icoanele pe lemn, cinci sfeșnice din lemn vopsit, o cruce din lemn pictat suspendată în fața iconostasului (în biserica din Novaci Români). Biserica veche din „novăceni” nu mai slujește pentru oficierea cultului religios iar întreținerea ei rămîne o problemă.

Un capitol important îl reprezintă țesăturile de casă și portul. Scoarțele, macaturile, șervețelele de perete, fețele de mese, fețele de pernă sint bogat împodobite și lucrate cu mult gust artistic. De o mare varietate sint săculețele, confecționate din bumbac sau lînă. Cele din bumbac au ornamentații florale și sint utilizate în zilele de sărbătoare.

Portul satelor de moșneni (gorjenesc) a cedat locul celui ungurenesc, cu cca 30 de ani în urmă. Deși dispărut, acest port mai poate fi colecționat încă de la săteni. Portul ungurenesc popular se menține încă bine la Novaci. Portul popular femeiesc are următoarele piese: ciupagul, fusta în foi, cătrința, șurțul, cirpa cu ciucuri, vesta și cocojelul. Portul bărbătesc este compus din: cioareci de dimie sau pantaloni de pinză albă, cămașă, vestă, haină, „laibăr”, căciulă sau pălărie cu boruri mici. Motivele ornamentale ale portului se lucrează numai cu negru. Ornarea se face numai în zona pieptului la bărbați, prin așa-numita „incristeală” și în zona pieptului, umerilor, mîncicilor la femei.

Mica industrie țărănească, atît de bogat reprezentată prin joagăre, mori, pive, dărace, teascuri pînă acum 10—15 ani, dispare cu cea mai mare rapiditate — rezultat firesc al industrializării socialiste. În 1950 existau 9 joagăre (astăzi 2), 6 mori de apă (astăzi una), 2 pive (astăzi una), 5 dărace (astăzi 2), 4 teascuri (astăzi unul).

Considerăm cultura satească novăceană — rezultat al inteligenței și talentului locuitorilor — ca demnă de inițiativa creării muzeului etnografic în aer liber. Aceste conservări trebuie să cuprindă fiecare latură a vieții sociale din cele trei sate, încit ele să poată oglindi chiar evoluția în miniatură a satului, a vieții materiale și spirituale a locuitorilor, precum și îmbinarea a două zone etnografice diferite (gorjană și mărgineană). Pentru a desprinde adevăratul aspect al etnosului novăcean, considerăm necesar ca gospodăriile alese să fie din satul Novaci Români sau Hirișești pentru cultura populară gorjană și altele din satul Novaci Străini pentru cea mărgineană. Acestora din urmă, pentru completare trebuie adăugată o stîină ce se poate aduce ușor pe șoseaua alpină ca și dăracul de pe Gilort, care nu mai funcționează. De asemenea, acestora li se vor adăuga cite un exemplar din joagăre, mori, pive, dărace, teascuri.

Crearea muzeului etnografic la Novaci ar avea un dublu sens: păstrarea elementelor culturii materiale satești care dispar cu repeziciune și avantajul ce se deschide pentru noul oraș în atragerea turiștilor.