

Se poate constata că etapa depunerii ouălor la această specie, în biotopul studiat, a avut loc între 6 și 30 aprilie, cele mai multe cuiburi însă avînd ouă la data de 10 aprilie. Etapa cloacitului, care în medie a durat 20 de zile, a avut loc între 9 aprilie și 15 mai, în cele mai multe cuiburi însă, ea a culminat între 25 și 30 aprilie. Etapa eclozării puilor și a dezvoltării lor în cuib a început la data de 30 aprilie și a durat pînă la data de 11 iunie. Cele mai multe cuiburi conțineau pui între data de 15—25 mai. După o dezvoltare de 20 de zile în cuib și 5—6 zile pe crengile copacului purtător de cuib, puii au început să devină zburători și să părăsească cuiburile la data de 25 mai. Această etapă a durat pînă la 15 iunie. Cei mai mulți pui proaspăt deveniți zburători au fost observați în biocenoză în jurul lui 31 mai.

Pe toată perioada de reproducere este caracteristic faptul că ea decurge într-o liniște perfectă. Strigătul atît de caracteristic acestor păsări în restul anului, în această perioadă nu se aude de loc. Păsările se comportă într-așa fel, încît se pot observa foarte rar. Căutarea hranei, transportul acesteia la pui decurge aproape pe nevăzute. Păsările nu zboară niciodată direct la cuib ci se așază întii pe un copac din vecinătatea copacului purtător de cuib și de aici, tiptil, pe furiș, din creangă-n creangă coboară la cuib. Plecarea de la cuib, de asemenea se face ca și venirea la cuib.

BIBLIOGRAFIE

1. Cătușeanu I. I. — *Note asupra faunei ornitologice a Bucureștilor* — Bul. Soc. Nat. Rom. București, 1933—1936. Lista I. 3: 8—10, Lista II. 6: 10—11, Lista III. 9: 8—9.
2. Cătușeanu I. I., Pașcovschi S. — *Avifauna alpină a Carpaților românești*. „Natura”, 1960, 5: 61—70.
3. Chernel I. — *Magyarország madarai* — Budapest, 1899. 569—572.
4. Danford Gh. G. — *Notes on Nucifraga caryocatactes L.* — *Aquila*, 1894, 1: 155—156.
5. Dombrowsky R. — *Linția D.* — *Păsările României*. — București, 1946, 1: 65—68.
6. Hausmann W. — *Der Nucifraga caryocatactes L.* Beitrage zu seiner Naturgeschichte. — Mitt. Sieb. Ver. f. Naturwiss. Sibiu, 1861, 12: 24—33.
7. Korodi Gál I. — *Contribution to the Knowledge of the ornithology of the Bihor — Mountains.* — *Aquila*, 1958, 65: 209—223.
8. Korodi Gál I. — *Données sur la population ornithologique de quelques types de forêts de conifères dans le Massif des monts Bihor.* — Stud. Univ. Babeș-Bolyai, 1955, 3: 169—181.
9. Korodi Gál I. — *Data on the bird-life of the Kisbanyahavas (Băișoara) and Bălavara (Scărișoara — Belioara).* — *Aquila*, 1959, 66: 225—232.
10. Radu D. — *Păsările din Carpați*. — București, 1967.
11. Vasiliu G. D. — *Systema Avium Romaniae*, — Paris, 1968

RÉSUMÉ

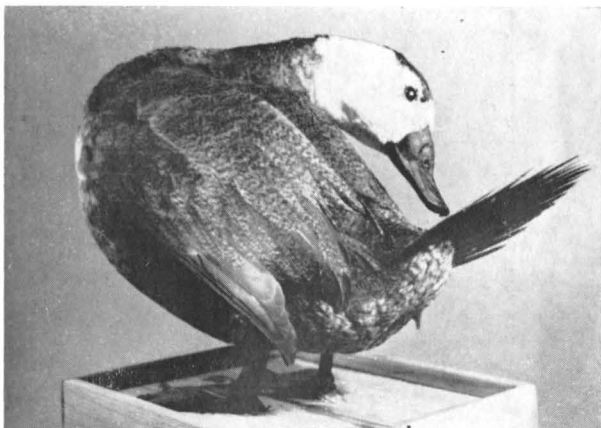
Au cours du printemps de 1968 l'auteur a étudié dans le massif Vlădeasa (1835m) des Mts Apuseni, la nidification et le développement postembryonnaire des poussins de *Nucifraga caryocatactes*, sur la base de 18 nids et de 12 pull de 5 nids. La plupart des nids ont été placés sur des épicéas (*Picea excelsa*), à une hauteur moyenne de 7,8 m, orientés vers le sud (55,5%) ou l'est (33,3%). Le nombre moyen d'œufs par nid a été de 3,2. La couvaison dure 20 jours, les petits restent dans le nid 25—26 jours.

RAȚA-ARĂMIE (OXYURA LEUCOCEPHALA) PASĂRE RARĂ ÎN ROMÂNIA

MATEI TĂLPEANU



Grup de rate-arămii pe lacul Techirghiol, în ianuarie 1969. De remarcat poziția cozii și capul alb al masculilor adulți. (orig.).



Rata-arămie (*Oxyura leucocephala* Scop.) ♂ ad., capturat pe lacul Techirghiol la 22 ianuarie 1969, naturalizat și expus în Muzeul „Gr. Antipa”, București.

Rața-arămie (*Oxyura leucocephala* Scop.) este în prezent o pasăre rară în țara noastră. Chiar Dionisie Linția n-a reușit să obțină decât un exemplar pentru marea sa colecție, cea mai completă din țară, aflată la Muzeul Banatului din Timișoara, după cum nici în Muzeul „Gr. Antipa” nu exista, pînă de curind, nici un exemplar din România. În Muzeul de Științele Naturii al Universității „Al. I. Cuza” din Iași există un ♂ și o ♀ cu date certe, citate de C. Mîndru (4), care publică și unele observații proprii din Dobrogea și Moldova, unde crede chiar că rața ar putea cuibări uneori.

În Muzeul de Științele Naturii din Galați se află un exemplar, colectat de N. Miculescu în timpul pasajului de toamnă, iar în Muzeul Zoologic al Universității Babeș-Bolyai din Cluj sînt două exemplare fără date certe (în litt. Al. Filipașcu). În literatură se mai citează (3) colectarea unor exemplare, în Transilvania, dar în secolul trecut sau în primii ani ai sec. XX, precum și a unui exemplar la Balta Albă, lângă Rimnicul Sărat, în 1943. D. Munteanu a avut un exemplar tînăr, nezburlător, de la Agigea (5). La bălțile sărate din estul Munteniei (Fundata, Amara — pe Ialomița) au mai fost observate sau chiar colectate unele exemplare de Dr. M. Ionescu-Călinești (în verb.). Iar R. Dombrowski (2), deși a manipulat nenumerate păsări rare de la noi, din care majoritatea luau calea muzeelor străine, nu a cunoscut decât 3 exemplare de rața-arămie, din care două proveneau din Dobrogea (mai 1890 și apr. 1891). Cuibăritul ei este și mai sporadic și puțin cunoscut. Se știe că a cuibărit la unele lacuri din Transilvania, în secolul trecut, iar recent — în mod sigur — numai la Agigea (5). D. Linția (3) a obținut un cuib cu 6 ouă, găsit la Zau în 1883, iar D. Dobay un cuib cu 6 ouă, găsit la Seulia — Arieș în 1908. Pînă de curind era considerată ca specie de tranzit, sau foarte rar oaspete de vară.

În ultimii 4 ani am avut prilejul să observ această rață, toamna tîrziu și chiar iarna, pe lacurile Agigea și Techirghiol (1,6,7), stabilind iernatul ei cu regularitate pe acest din urmă lac, care practic nu îngheață. În iarna 1968—69 *Oxyura leucocephala* a iernat din nou pe Techirghiol. Am observat* la 22 ianuarie 1969, 15 exemplare din care am colectat un ♂ ad., în prezent naturalizat la Muzeul „Gr. Antipa” (anvergura 600 mm, greutate 600 g, aripa 161 mm, ciocul 46 mm, tarsul 38 mm, coada 91 mm). Aspectul tipic al cozii, pe care în general o ține ridicată în timp ce înoată, se poate vedea în figurile de la pag. 255, ca și capul alb, caracteristic pentru masculii adulți. Spre deosebire de iernile 1966—67—68 cînd rațele stăteau mai departe de mal, în partea de est și nord-est a lacului, în ultima iarnă au venit pînă lângă debarcaderul orașului Techirghiol, de unde

puteau fi bine observate evoluțiile pe apă și scufundările pentru hrănire (esofagul și pipota exemplarului capturat conțineau sute de larve de *Haliella brevimana* Kieff, Chironomid tipic în Techirghiol). Le-am auzit și glasul, speriate scot un sunet scurt, răgușit — crrrr — apropiat de al raței-roșii (*Aythya nyroca*). Zborul e ciudat, cu bătaii vibrante din aripi, excepțional de rapide, necesare datorită întinderii foarte mici a aripilor față de greutate (la anvergura egală, *Anas crecca* are 300—350 g numai). Relativa blîndețe, lipsa de teamă față de om, deși mulți vînători din Techirghiol au tras asupra lor, a făcut ca de la 29 exemplare văzute de V. Ciochia, la începutul lui dec. 1968, noi să nu mai vedem decât 15 exemplare în luna următoare și ne întrebăm cite vor fi ajuns pînă în primăvară. Menționăm că toamna, în octombrie — noiembrie și pînă la îngheț, rața-arămie stă și pe lacul Agigea, unde am observat și la 24 noiembrie 1968, 80 de exemplare.

Notăm și faptul că în această iarnă grea, pe lacul Techirghiol au rămas totuși călfari (*Tadorna tadorna*), chiar în număr mai mare decît în cele două ierni precedente. Astfel la 22 ianuarie 1969, am observat 150—200 exemplare numai pe țărmul nordic al lacului. De asemenea pe lac se aflau peste o mie de *Podiceps nigricollis*.

BIBLIOGRAFIE

1. Cătuneanu, I., Al. Johnson, M. Tălpeanu — 1967 — *Recherches ornithologiques dans la Dobroudja* (1965—1966). *Trav. Mus. Hist. Nat. „Gr. Antipa”*, 7: 419—435.
2. Dombrowski, R. — 1912 — *Ornis Romaniae*, Bukarest.
3. Linția, D. — 1955 — *Păsările din R.P.R.* — 3. București.
4. Mîndru, C. — 1958 — Cîteva date zoogeografice referitoare la unele păsări în Moldova. *St. Cerc. St. Biol. St. Agric. (Fil. Iași)*, 9, 1: 97—103.
5. Munteanu, D. — 1960 — *Un caz de cuibărire a raței cu cap alb (Oxyura leucocephala Scop) în Dobrogea*, *Natura*, 1: 125—126.
6. Tălpeanu, M., Manolache L. — 1967 — *Noi date fenologice asupra unor specii de păsări care ierneză în România*. „*Rev. Muz.*”, 4, 3: 254—257.
7. Tălpeanu, M. — 1968 — *Note ornitologice din Dobrogea*. „*Rev. Muz.*” 5, 6: 533—536.

RÉSUMÉ

L'auteur présente les données connues jusqu'à nos jours sur l'Érismature à tête blanche (*Oxyura leucocephala*, Scop.) en Roumanie. Les musées en gardent très peu d'exemplaires ayant des données précises (notamment les musées de Timișoara, Galați, Iassy et le musée „Grigore Antipa” de Bucarest). Ce canard a niché sporadiquement en Transylvanie, jusqu'au commencement du 20-e siècle, et plus récemment (5) à Agigea (Dobroudja). Au cours des hivers 1966—1967—1968 l'auteur l'a observé sur le lac Techirghiol (6,7), qui ne gèle pratiquement pas. Le 22 janvier 1969 il en a observé 15 ex. sur le même lac, et réussit à capturer un mâle adulte (voir fig.), dont l'œsophage et le gésier contenaient plusieurs centaines de larves de Chironomides. À Techirghiol il y avait, en janvier 1969, aussi 150—200 ex. de *Tadorna tadorna* qui y hivernent régulièrement (6,7) et plus de mille *Podiceps nigricollis*.

* La aceste cercetări a luat parte și Maria Paspaleva, de la Institutul de Zoologie al Academiei Bulgare—Sofia.