

Solanum nigrum L. (fam.: Solanaceae) — zrnă;

Cyperus rotundus L. (fam.: Cyperaceae) — câprișor.

Cu toate că hrana de origine animală este destul de variată (greu de identificat — în cazurile noastre — din cauza procesului avansat de digestie) ni se par dominante Coleopterele.

Considerăm că hrana este mixtă de origine vegetală și animală tot timpul anului, diferind doar raportul cantitativ, în funcție de anotimp. Adăugăm aici observația lui Géroudet potrivit căreia și în timpul clocitului consumă semințe de *Stipa calamagrostis*, pe lângă omizi verzi și fluturi.

Indicii biometrici i-am măsurat conform metodei lui Schildmacher (8) și sint trecuți în tabelul nr. 1.

Menționăm că greutatea medie a 9 exemplare, provenite din diferite perioade ale anului este de 22,9 g. Mai grele sint exemplarele colectate iarna și primăvara. Lungimea medie a aripii este de 82,1 mm, a cozii de 75,8 mm, a tarsului de 19,0 mm, iar a ciocului (la 9 exemplare) de 10,6 mm.

Este de subliniat că Vauric, pe baza a 10 masculi europeni, dă lungimea medie a aripii de 82,5 mm, considerînd aceasta ca un indice taxonomic. Cu toate că valoarea găsită de noi este mai mică cu 0,4 mm (8 masculi, 2 femele), este vorba cu certitudine de exemplare aparținătoare acestei subspecii, deoarece conform lui Vauric chiar, valoarea medie a lungimii aripii la celelalte subspecii depășește 82,5 mm, nu este mai mică.

În sfîrșit, amintim și cîteva specii de păsări mai caracteristice în aceleași biotopuri: *Phoenicurus ochruros* Gm., *Motacilla alba* L., *Motacilla cinerea* Tunst., *Parus major* L., *Parus palustris* L., *Troglodytes troglodytes* L., *Lanius collurio* L., *Monticola saxatilis* L., *Emberiza citrinella* L.

Pe baza celor de mai sus reiese necesitatea continuării studiului arealului acestei păsări și mai ales problemele legate de cuibărit.

BIBLIOGRAFIE

1. Dandl, J. — *Breeding of the Rock Bunting (Emberiza cia cia L.) in Hungary and surrounding territories*. Aquila, vol. 65, 1958, p. 175.
2. Dombrowski, R. — *Păsările României*, București, 1946, p. 150.
3. Frivaldszki, J. — *Aves Hungariae*, Budapest, 1891, p. 197.
4. Gyórfi, S. — *A bajzosi sármány szűb előfordulása Erdélyben*. Aquila, vol. 65, 1958, p. 302.
5. Gyórfi, S. — *Bajzosi sármány fészkelése az erdélyi Nyugati Kárpátok heleti lejtőin*. Aquila, vol. 69-70, 1962-63, p. 276.
6. Korodi Gál, J. — *Data on the Bird-life of the Kiszbánya-havas (Băjoara) and Bélavára (Scărișoara-Beltoara)*. Aquila, vol. 66, 1959, p. 229.
7. Nyárádi E., Gy. — *A Tordahasadék*, Cluj, 1937, p. 156.
8. Schildmacher, H. — *Wir beobachten Vögel*. Jena, 1966, p. 54.
9. Vaurie, Ch. — *The Birds of the Palearctic fauna (Order Passeriformes)*. London, 1959, p. 675.

SPECII NOI DE PANORPIDAE

(ORD. MECOPTERA)

CAROL NAGLER

În ultima perioadă de timp, pe baza studierii complexului genital, coordonat cu caracterele morfologice externe, au fost descrise numeroase specii noi de Panorpidae (Ord. Mecoptera) — în diverse puncte ale globului (2; 5). Aplicînd această metodă la studiul Panorpidaelor din România, s-a constatat existența unor specii noi pentru știință, față de numărul restrîns de specii cunoscute pînă la această dată ca fiind răspîndite în Europa.

În această lucrare se descriu speciile *Panorpa pseudoalpina* n. sp. și *Panorpa Șusteri* n. sp., iar pe de altă parte se fac aprecieri critice asupra unei lucrări (1) apărută în 1967 în care în mod eronat, după părerea autorului, au fost semnalate în România speciile *P. similis* Esb. P. și *P. caucasica* Mc. L., întrucît nu le corespund figurile date în text.

Panorpa pseudoalpina n. sp.

Holotypus: 1 ♀, Butucoasa (Jud. Vrancea), 3 iunie 1965, nr. inv. 1211.

Paratipi: 5 ♀♀, Sboina Neagră (Jud. Vrancea) 9-11 iunie 1965, nr. inv. 1212-1216.

Capul negru. Rostrul galben-brun, spre vîrf brun întunecat cu palpii de aceeași culoare și inele întunecate. Cimpul circumantenanar, scapul și pedicelul de aceeași culoare cu rostrul, flagelul spre partea distală devine negru. Pe articolele antenare se găsesc peri scurți, de culoare neagră, așezați oblic.

Toracele pe partea dorsală brun, cu pete mari întunecate ce au contur neregulat, mai evidente pe pronot. Restul toracelui și picioarele galben-brune, cu tarsul mai întunecat, cu deosebire în partea distală. Aripa anterioară 13 mm (fig. 1), aripa posterioară 12 mm, Sc. aripilor atinge coasta înainte de pterostigmă cam în dreptul celui de-al 2-lea organ sensorial. Primul sector radial este trifurcat. Membrana aripii, transparentă, nervurile sint brun-gălbui. Petele de pe aripi nu sint evidente, în afară de dunga pterostigmală care se întinde pînă la R s1. O altă pată întunecată pe partea distală a pterostigmei amintește mult de *P. pura* Klp., față de aceasta prezintă în plus ușoare umbre în jurul organelor sensoriale distale.

Tergitele primelor 6 segmente abdominale negre, cu părozitate scurtă, galbenă. Al 4-lea tergit abdominal, în partea mediană anterioară, prezintă o excrescență sub formă de dinte îndreptat către tergitul al 3-lea, acesta din urmă, în partea posterioară, prezintă o evagi-

nație care nu acoperă excrescența. Acestea amintesc de *P. germanica* L. Sternitele primelor 6 segmente abdominale brune, la nivelul pleurilor ceva mai întunecate. Următoarele segmente abdominale sînt galbene, cu partea ventrală mai brună.

Tergitul celui de-al 9-lea segment abdominal (fig. 2), amintește în linii mari de cel de la *P. alpina*. Ramb. însă se deosebește de acesta prin faptul că marginile laterale sînt aproape drepte pînă la unirea cu sternitul, deci li lipsește îngustarea ce o întîlnim la *P. alpina* Ramb. Virful lobilor este tăiat oblic și prezintă o păroziitate deajuns de lungă, ceea ce ar aminti de *P. Antiporum* Nag.

Sternitul al 9-lea (fig. 3) atinge înălțimea maximă a coxopoditului. Forma sternitului amintește de cel de la *P. communis* L., prin faptul că cei doi lobi sînt relativ masivi, aproape paraleli, iar scobitura de la baza lor este rotunjită.

Paramerele, prin structura lor, nu seamănă cu cele de la nici una din speciile cunoscute prin faptul că ele privesc din față (fig. 4 a) apar masive în partea lor bazală, cu păroziitate foarte grosă și lungă ce se îndreaptă către partea apicală a paramerului, care este nudă și ajunge pînă la înălțimea sternitului 9 abdominal. Privit din profil paramerul (fig. 4 b) seamănă cu litera J, adică prezintă încă un lob care se îndreaptă către aedeagus. Acest lob nu este păros; de la partea proximală a acestuia pornește o formațiune membranoasă care unește ceva mai jos cele două paramere. Ca formă, doar în linii foarte mari, acest paramer poate să amintească de structura celui de la *P. pura* Klp. față de care este mai mic iar ca structură generală este altfel alcătuit.

Aedeagusul (fig. 5) amintește în linii foarte mari de cel de la *P. pura* Klp., dar de care se deosebește prin structura apofizelor și apendicilor laterali.

Am mai colectat următorul material din această specie:

2 ♂♂, Butucoasa (Jud. Vrancea) - 3. VI. 1965;

1 ♂, Sub Suhard (Jud. Harghita) - 16. VI. 1956.

Femela nu a fost descrisă deoarece nu am găsit exemplare în copulă, determinarea fiind astfel foarte anevoioasă deoarece grupul de specii care se desprind din vechea diagnoză a speciei *P. alpina* Ramb. se aseamănă mult între ele.

Panorpa Šusteri n. sp.

Holotipus: ♂, Herculane, 2 iunie 1965, nr. inv. 1217.

Paratipus: ♂, Herculane, 12 iunie 1965, nr. inv. 1218.

Capul negru, rostrul maro-gălbui către bază și aproape negru către partea apicală ca și piesele bucale.

Cimpul antenar ca și primele articole ale antenei, de aceeași culoare cu rostrul, către



Fig. 1



Fig. 2



Fig. 3



Fig. 4



Fig. 5

Fig. 1. *Panorpa pseudoalpina* n. sp. ♂ - aripa anterioară. Fig. 2. Al IX-lea tergit abdominal. Fig. 3. Al IX-lea sternit abdominal. Fig. 4. a. Paramer privit din față. Fig. 4. b. Paramer privit din profil. Fig. 5. Aedeagus.

virf devin mai închise pînă la negru. Pe articolele antenare se găsesc numeroși peri scurți de culoare neagră. Pronotul negru, mezo și metanotul negre cu pete deschise neregulate.

Picioarele sînt de un galben murdar. Tibiile cu 2 șiruri de țepi pe partea internă, iar la capăt cu cite 2 pinteni. Tarsul de culoare mai închisă în partea distală.

Aripa anterioară are 14 mm (fig. 6), cea posterioară 13 mm. Subcosta aripii anterioare se unește cu costa în dreptul celui de-al 2-lea organ senzorial. Primul sector radial are 4 furcații.

Petele de pe aripi nu formează dungi continue, ci sînt sub formă de pete izolate. Pata bazală lipsește de pe ambele aripi. Dunga submediană prezintă doar pe aripa anterioară, sub formă de pată cuprinsă în cimpul intracubital.

Pata marginală împărțită în 2; una între R și Rs₁, iar a 2-a ca o mică pată în jurul organului senzorial.

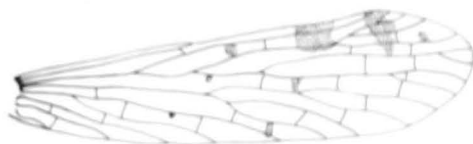


Fig. 6



Fig. 7



Fig. 8



Fig. 9



Fig. 10

Fig. 6. *Panorpa Susteri* n. sp. ♂ - aripa anterioară. Fig. 7. Al IX-lea tergit abdominal. Fig. 8. Al IX-lea sternit abdominal. Fig. 9. a. Paramer privit din față. Fig. 9. b. Paramer privit din profil. Fig. 10. Aedeagus.

Pe aripa posterioară se găsește numai aceasta din urmă dar mai ștearsă ca cea de pe aripa anterioară. Dunga pterostigmală este vizibilă sub forma unei pete ce se întinde de la pterostigmă până la R_{s1} , depășindu-l puțin, și o pată în jurul organului senzorial. Ramura bazală a dungii pterostigmale cuprinsă în cimpul submedian depășește sub formă de umbră A_1 . Ramura apicală a dungii pterostigmale lipsește pe ambele aripi sau, la unele exemplare, apare sub forma unei pete șterse la capătul lui M_4 . În partea distală a pterostigmei se găsește o pată ce se întinde de la pterostigmă la R_4 ; între R_{2b} și R_3 apare încă o pată circulară.

Al 9-lea tergit abdominal (fig. 7) este sub forma unei plăcuțe late în partea proximală și îngustată distal, unde prezintă 2 lobi care închid între ei un spațiu de formă papilară, cu marginile laterale paralele, baza dreaptă și colțurile rotunjite. Partea apicală a lobilor este tăiată ușor oblic cu părozitate lungă. Ca formă, tergitul se apropie atât de *P. alpina* Ramb. cât și de *P. Antiporum* Nag. însă de care totuși se deosebește.

Sternitul 9 abdominal (fig. 8), asemănător în linii mari cu cel de la *P. Antiporum* Nag.

de care se deosebește prin aceea că lobiile sînt ceva mai înguști dar este evidentă scobitura ușoară la circa 1/2 din înălțimea lobilor, lucru pe care nu-l întîlnim la *P. alpina* Ramb.

Paramerile privite din față (după îndepărtarea sternitului 9 abdominal) (fig. 9 a) apar neuniforme ca grosime: în dreptul aedeagusului sînt mai dilatate iar către vîrf se subțiază treptat.

De pe această proeminență pornesc numeroși peri groși îndreptați de-a lungul paramerului. În partea apicală, de sub acești peri, apare vîrfurile paramerului, care este nud și ascuțit. Privit din profil (fig. 9 b) paramerul are o formă particulară, deosebită de toate paramerile speciilor deja cunoscute. Jumătatea distală a paramerului este chitinizată, dreaptă, de forma unui stilet cu vîrfurile ascuțit, nud. Cealaltă jumătate este sub forma unei umflături care, către partea sa externă, prezintă peri lungi și groși ce acoperă partea nudă a paramerului cînd este privit din față.

Mai jos de nivelul aedeagusului paramerile au o prelungire membranoasă care le unește în partea centrală ca și la *P. communis* L., lucru ce nu-l întîlnim la *P. alpina* Ramb. Aedeagusul (fig. 10) se deosebește de toate celelalte specii prin structura apofizelor cît și a apendicilor laterali.

De menționat este faptul că structura aripii se încadrează în diagnoza dată pentru *P. alpina* Ramb. însă structura complexului genital și în special paramerile se deosebesc radical de aceasta și de toate speciile cunoscute pînă în prezent. De aceea am descris-o ca o specie nouă și am dedicat-o prof. dr. P. Șuster, care mi-a îndrumat pașii către studiul entomologic încă din primii ani ai studentiei.

Avînd în vedere faptul că cheia de determinare a speciilor din fam. Panorpidae a fost dată în altă lucrare (7), în cele ce urmează, reproducem doar porțiunea în care trebuie introduse speciile noi.

1 (6). Sc. aripii anterioare scurte, nu ajunge pînă la pterostigmă, se unește cu costa aproximativ la jumătatea acesteia.

2 (5) Dunga apicală lipsește.

3 (4) Numai de o parte și de alta a pterostigmei cîte o pată mică, paramerile sînt drepte și paralele, ele depășesc înălțimea sternitului IX. Femela necunoscută, *P. pura* Klj.

4 (5) În afară de petele de lingă pterostigmă există și alte pete întinse. Paramerile nu depășesc înălțimea sternitului IX abdominal.

4 a. Paramerile scurte, aproape uniforme ca lățime, semilunare chiar de la bază, pe marginea internă cu perii deși și lungi *P. alpina* Ramb.

4 b. Paramerile masive la bază, îngustîndu-se treptat către vîrf, în partea internă cu peri lungi și groși. Paramerul prezintă un lob intern, de aceea din profil apare sub formă de J. Femela necunoscută, *P. pseudoalpina* n. sp.

UN MONUMENT

FUNERAR

DESCOPERIT

LA KÖLN

CONSTANTIN POP



Placă cu Pan de pe monumental funerar al lui
L. Pöblius.

În anul 1964, cu ocazia săpăturilor la fundația casei nr. 24, Piața Chlodwig din Köln, doi tineri au descoperit câteva pietre ornamente, împreună cu fragmente ceramice romane. După sortarea materialului se remarcă două arhitrave, o cornișă și un basorelief reprezent-

4 c. Paramerul are în partea mediană o dilatare de pe care pornesc peri lungi și groși care acopăr și restul paramerului care în realitate este fără o asemenea părozitate. Femelele necunoscute, *P. Šusteri* n. sp.

Prin descrierea acestor două specii noi, numărul speciilor de Panorpidae din România se ridică la 10. În acest număr nu se includ speciile *P. similis* Esb. P. și *P. caucasica* Mc. L., care au fost citate de curînd de către I. Bechet.

Considerăm că prezența lor în România este posibilă, după cum este posibilă și apariția altor specii, însă lucrarea citată, prin faptul că nu dă descrierea detaliată a speciilor amintite, ci doar figurarea unor părți din armătura genitală, ne-a dat convingerea că este vorba de o confuzie.

Astfel, ceea ce I. Bechet dă ca paramer aparținînd speciei *P. similis* Esb. P., în realitate este paramerul de la *P. Antiporian* Nag. iar paramerul dat ca aparținînd speciei *P. caucasica* Mc. L., în realitate aparține speciei *P. pura* Klp.

Confirmarea acestei păreri ne-a parvenit și din partea dr. B. Kiss care a avut posibilitatea să cerceteze materialul citat în lucrarea amintită. Eroarea rezidă din faptul că nu s-au luat în considerație un complex de caractere morfologice externe corelate cu structura întregului complex genital.

În lucrarea de față nu s-a făcut descrierea femelelor pentru cele două specii noi, cu toate că în materialul cercetat am întîlnit numeroase femele cu structuri diferite ale complexului genital, față de speciile cunoscute. Însă nu le-am putut atribui uneia sau alteia din speciile la care nu sînt cunoscute femelele, tocmai pentru a evita erorile.

Considerăm că acest lucru se poate face doar în cazul în care au fost găsite exemplare în copulă sau cînd caracterele externe sînt un criteriu net de determinare al speciilor.

BIBLIOGRAFIE

1. Bechet I. *Spéci de Mecoptera (Insecta) din fauna României*. În: Studia Universitatis Babeș-Bolyai, Series Biologia, Fasc. 2, 1967, p. 77-79.
2. Cheng F. Y. *Revision of the Chinese Mecoptera*, in: Bulletin of the Museum of Comparative Zoology at Harvard College, 1957, vol. 116, nr. 1, p. 118.
3. Lacroix J. *Quelques familles de Neuroptères de France. Diagnoses synonymiques*. Nisart, 1913, p. 25-27.
4. Lacroix J. *Études entomologiques. Panorpa alpina, Rambur*. În: Bull. Soc., Sc. Nat. Quest 1929, 4-e ser. T. IX, 25 pag.
5. Martynova G. *Les Mecoptères de la faune de l'U.R.S.S. II. Fam. Panorpidae*. În: Revue d'Entomologie de l'U.R.S.S., XXXVI, 3, pag. 721-747.
6. Nagler C. *Contribuții la cunoașterea familiilor Panorpidae din R. S. România*, în: Sesiunea de comunicări a muzeelor, decembrie 1964, Științele naturii. Editura științifică, 1969, p. 115-118, 201.
7. Nagler C. *Les Panorpidae de la Collection du Musée Grigore Antipa Bucaresti*, in: Travaux du Muséum d'Histoire Naturelle « Grigore Antipa », vol. VIII, pars. II, pag. 813-820, București, 1968.
8. Steinmann H. *Raphidioptera, Megaloptera, Neuroptera et Mecoptera*. În: Fauna Hungarica XIII. Kötet, 14 Páncz, Budapest 1967, p. 188-203.