

# DOUĂ FIGURINE ANTROPOMORFE CUCUTENI A-B.

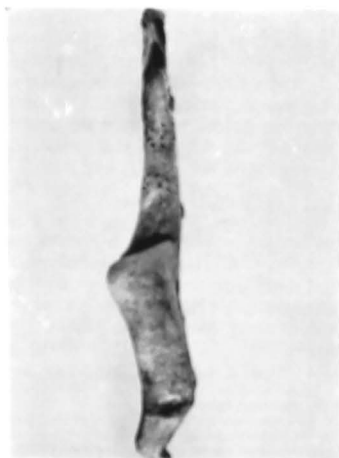
ARISTOTEL CRÎȘMARU



1 a



1 b



1 c



2

Doouă figurine cucuteniene de la Scutari-Mileanca (1 a-față, 1 b-spate, 1 c-profil; 2-față).

În urma arăturilor adânci, pe dreapta pârului Podriga, în imediata vecinătate a satului Scutari, comuna Mileanca, județul Botoșani, a fost scoasă la iveală o așezare cucuteniană în mare parte deranjată. Așezarea se întinde pe versantul colinei din fața satului, în punctul numit de localnici « La Ghețarie », pe o suprafață de peste 5 ha și coboară pînă în albia pârului.

În vara anului 1968, în timp ce se nivela drumul din marginea nordică a așezării (lucrare ce se executa cu tractorul pînă la adîncime de 0,50 m) s-a intrat adînc în stratul de cultură, rîvășind o locuință și o groapă neolitică cu mult material ceramic, care a fost scos la suprafață. Groapa cuprinde, în afară de ceramică tipică Cucuteni A-B, puține oase de animale și bucăți de lut ars din peretele cuptorului ce a fost în acest loc. Din cele constatate se vede că, după ce cuptorul s-a deteriorat, în groapa lui s-au aruncat cioburile și resturile menajere din locuința apropiată.

Între resturile ceramice din groapă s-au găsit și câteva figurine antropomorfe din lut ars: una în poziție șezînd, două în poziție de mișcare — din care una s-a putut întregi — și alte câteva fragmente de același gen.

Pe baza materialului ceramic în contextul căruia s-au descoperit, figurinele noastre aparțin din punct de vedere cultural-cronologic, fără nici o îndoială, fazei Cucuteni A-B. Ni se par destul de interesante cele două figurine modelate în poziție de mișcare, pe care le prezentăm mai jos:

Prima (fig. 1) are înălțimea de 17 cm. Este modelată într-o pastă bine frămîntată, cu foarte puține impurități și arsă pînă la roșu-cărămiziu. Are capul discooidal, cu lobi laterali perforați, cu nasul modelat prin presiunea degetelor și reliefat de-a lungul întregii fețe, cu ochii marcați prin cele două orificii ale lobilor, aflate deoparte și de alta a nasului, ceea ce constituie o caracteristică a plasticii antropomorfe din această fază. Pe cap poartă o « căciuliță » adăugată, o boabă de lut aruncată pe creștet, aplecată ușor în față și spre stînga. Capul, puțin inclinat spre dreapta, se continuă cu un gît bine distinct, proporționat ca lungime și puternic prins pe umeri. Brațele, potrivit canonului cucutenian, sînt indicate doar prin umerii rotunjiți, puțin ridicați și lășiți la extremități. Corpul plat, îngroșat și puțin aplatizat spre bază, are talia suplă, bine conturată și arcuită pe șolduri. Picioarele sînt însă despărțite și cu coapsele paralele, cu genunchii ușor îndoiiți înainte și accentuați prin presarea pastei cu degetele, cu labele indicate printr-o prelungire plată, fără să fie marcate și degetele. Sîni și ombilicul sînt indicați prin mici pastile rotunde. Elementele somatice ne arată că avem în față o figurină feminină.

Prin poziția picioarelor, cel drept ridicat și îndoit din genunchi, iar cel stîng sprijinit în virful labei, figurina are aparența unei făpturi executînd eventual o mișcare în ritm de dans.

Artistul cucutenian a acordat, după cum se vede, cea mai mare atenție modelării picioarelor, reușind să realizeze în mod cu totul natural aspectul general de mișcare, probabil un dans ritual.

Ca elemente decorative, sugerînd îmbrăcămîntea, figurina poartă, pe ambele fețe, un briu (centură) pe talie și o eșarfă în diagonală peste umărul stîng, încheiată sub brațul drept, element obișnuit în plastica cucuteniană în fazele A și A-B. Atît cîngătoarea cît și eșarfă sînt realizate prin cite două șiruri de puncte incizate.

A doua figurină, mai mică (12 cm) și fragmentară, este modelată la fel și în aceeași atitudine ca prima (fig. 2). Ea s-a putut întregi fără piciorul stîng. Piciorul drept, găsit în același loc, este modelat identic ca la prima figurină, indicînd aceeași poziție de mișcare. Această statueta nu poartă nici un fel de ornament sau costumație.

Laolaltă cu acestea s-a mai aflat și un fragment dintr-o a treia figurină, de același tip, un picior (stîngul), modelat la fel ca la prima. Aceasta ne indică, aici, prezența mai multor figurine executate în aceeași manieră de către ceramiștii din așezarea de la Scutari-Mileanca.

Figurinele cu picioarele separate sînt cunoscute atît în plastica ultimei faze precucuteniene, cît și în plastica cucuteniană din diversele faze, de exemplu în așezarea precucuteniană de la Luka-Vrublevetkaia<sup>1</sup> și în așezările Cucuteni A de la Țigănești (Bacău)<sup>2</sup>, Cucuteni A-B tot de la Țigănești<sup>3</sup> și Aldești (Roman)<sup>4</sup>, sau Cucuteni B de la Uricheni (Piatra Neamț)<sup>5</sup> etc. Figurinele asemănătoare menționate mai sus, sînt decorate cu briuri și diagonale punctate, ca la Țigănești sau Uricheni și modelate cu picioarele despărțite, dar totdeauna rectilinii sau ușor arcuite lateral și terminate în virfuri ascuțite.

Din acest punct de vedere, putem spune că într-adevăr figurinele de la Scutari-Mileanca sînt reprezentate cu picioarele într-o poziție deosebită, și de aceea interpretarea lor ca o mișcare de dans pare cu totul plauzibilă.

<sup>1</sup> S. N. Bibikov, *Рисолепные фигурки неолитического периода на Днепре*, în «МИА», 38, Moscova-Leningrad, 1953, pl. 79 a-b.

<sup>2</sup> A. Nitu, Un tip de figurină antropomorfă nedeterminat în plastica neolitică carpato-dunăreană, (comunicare la o II-a sesiune științifică a muzeelor, București, 1965).

<sup>3</sup> *Ibidem*, fig. 9.2.5.

<sup>4</sup> V. Ursachi, Cercetări arheologice efectuate de Muzeul de istorie din Roman, în «Carpica», I, 1968, p. 133, fig. 17.16—22.

<sup>5</sup> C. Matasă, Cercetări din preistoria județului Neamț, în «Buletinul Comisiunii Monumentelor Istorice», fascic. 97, 1938, p. 34, fig. 68—69.