

fascistă a lui Radu Olteanu»; Nicolae Cordoș — «Congresul studențimii române din 1909»; Ion Mindrea — «Situația țărânimii în județul Brașov între anii 1930—1934»; Alexandru Oancea — «Aspecte din activitatea antifascistă și democratică a revistelor brașovene «Cuvînt nou» și «Vremuri noi». Etnografie: Nicolae Dunăre — «Semnificația politică și culturală a monografiilor etnologice Țara Birsei»; Olivia Moraru — «Considerații asupra portului din subzona Săcele»; Minerva Nistor — «Hanurile din Țara Birsei»; Constantin Popescu — «Păstoritul în Țara Făgărașului în sec. XIV—XVIII»; Francisc Thomas și I. Muthiu — «Coroziunea rocilor de calcar»

Comunicările prezentate, ca urmare a cercetărilor efectuate în anul 1969, constituie un pas înainte pe drumul afirmării științifice a personalului de specialitate din muzee.

N. BĂRBUȚĂ

EXPOZIȚIE COMEMORATIVĂ „MIHAI EMINESCU” LA PRAGA

În întâmpinarea aniversării a 120 de ani de la nașterea marelui poet național al poporului român, Muzeul literaturii române a organizat la Praga, cu concursul Muzeului literaturii cehe, o expoziție documentară comemorativă Mihai Eminescu.

Instalată în incinta Muzeului literaturii cehe (în vechea sală

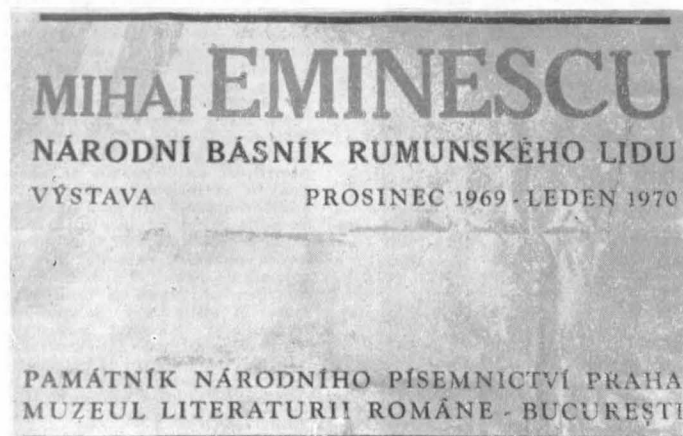
zisă «a refectoriului», de la Strachov), expoziția se compune din 25 de panouri documentare și mai multe reproduceri după compoziții ale unor artiști plastici români, inspirate din lirica eminesciană. Este o expoziție itinerantă, înfățișând, în succesiune cronologică, principalele aspecte ale vieții și activității marelui poet, urmărind să informeze pe vizitatorul străin și să-l îndemne la cunoașterea directă a operii lui. Cîteva momente eminesciene au fost subliniate în special: poezia de debut la Familia, Împărat și proletar, poemul folcloric Călin, Scrisorile, Luceafărul.

Inaugurarea expoziției a fost precedată de o Seară literară Eminescu, la care au luat cuvîntul Dr. P. Kneidl, directorul Muzeului literaturii cehe, Alexandru Oprea, dir. adjunct al Muzeului literaturii române și poetul Viléma Zavada, principalul traducător în limba cehă al poeziei eminesciene. Actori de la Teatrul Național «I. L. Caragiale», din București și actorul ceh A. Brousek au recitat din Eminescu, iar quartetul praghez Talichov a dat un concert festiv.

Expoziția «Mihai Eminescu», realizată de Oficiul pentru organizarea expozițiilor de artă din București, a fost deschisă la Praga în lunile decembrie 1969-ianuarie 1970 și urmează să fie prezentată și în Slovacia.

C. G.

Afișul expoziției „Mihai Eminescu”



EXPOZIȚIA DE FLUTURI DE LA MUZEUL BANATULUI — TIMIȘOARA

La 1 iunie 1969 s-a deschis la Muzeul din Timișoara o expoziție de fluturi care prezintă, în cadrul unei tematici științifice complexe, un bogat material din minunata lume a acestor insecte.

Expuși în cinci săli spațioase, cei 15 000 de fluturi, a căror simfonie de culori și forme creează o ambianță deosebit de plăcută, demonstrează totodată diversitatea și bogăția acestui important ordin de insecte.

Expoziția urmărește să evidențieze, pe baza unor criterii științifice, fenomene biologice specifice lepidopterelor, trezind curiozitatea publicului larg, căruia îi asigură totodată îmbogățirea cunoștințelor asupra vieții lor.

Tratarea și explicarea științifică a laturilor celor mai diverse ale vieții acestor grupe viețuitoare, cere vizitatorului o atenție sporită și obligă la o gândire profundă și serioasă asupra unor legi și fenomene naturale pe care pînă acum și pînă azi nu le-a cunoscut.

În prima sală, un mare panou explicativ dă cîteva noțiuni generale asupra lepidopterelor, subliniind că pe glob trăiesc aproximativ 150 000 de specii de fluturi, din care 3 600 în țara noastră; peste 95% din speciile de fluturi sînt nocturne, avînd culori mai puțin vii, purtînd însă desene foarte fine.

O hartă-panou prezintă, în culori pastel, diferitele zone de vegetație din Banat.

În primele două săli, 13 500 exemplare, aparținînd celor 1 600 specii, prezintă, în ordinea sistematiei filogenetice cea mai actuală, fauna de lepidoptere a Banatului.

Fluturii de dimensiuni mari din familiile *Attacidae*, *Lasiocampidae*, *Sphingidae* precum și cei de zi se văd în a doua sală. Culorile stridente ale arctiidelor, nuanțele variate de albastru ale licenidelor cele ale nimfalidelor și satiridelor, petele metalice ale plusinelor sau de sîdef ale arginidelor se înșiră în gama fără sfîrșit a posibilităților de combinație pe care le oferă natura.

Sala a treia prezintă importanța economică a lepidopterelor, metodele de colectare și literatura de specialitate. Se pot vedea aci pe de o parte speciile producătoare de mătase, pe de altă parte cele dăunătoare al căror dinamism de înmulțire este prezentat grafic pe panouri mari, ca rezultat al analizelor cantitative și calitative efectuate cu ajutorul capcanelor luminoase. Într-un colț al sălii este montată o asemenea capcană, apoi un ecran al iluminat printr-o lampă «Petromax» cu ajutorul căreia se colectează speciile nocturne. O mică crescătorie de larve ne arată cum se obțin



Aspect parțial din tema „Răspîndirea geografică a lepidopterelor”

exemplare impecabile în captivitate, precum și metoda de urmărire a stadiilor de dezvoltare.

În câteva vitrine se văd cărți de specialitate ilustrate și utilajul folosit la colectare.

Un conținut deosebit de instructiv prezintă sala a patra, cu aspecte din biologia, ecologia și răspîndirea geografică a fluturilor. În 14 insectare de mari dimensiuni se află cîte o fotografie reprezentînd un biotop caracteristic din țara noastră, începînd de la baltă prin silvostepă, pădurile de foioase și rășinoase pînă la jnepenișurile și golarile alpine. În jurul acestor fotografii sînt expuse speciile de fluturi care preferă mediul respectiv, cele diurne în jumătatea stîngă a cutiei-insectar, pe fond alb, cele noc-

turne în partea dreaptă, pe fond negru.

Fotografiile mai mici cu diverse aspecte din biologia unor specii (ouă, larvă, pupă, poziții caracteristice etc) ridică în mod deosebit valoarea științifică a materialului prezentat.

Căile de migrație a unor specii de fluturi subtropicali și tropicali se văd pe harta continentelor Africa și Europa. Pe un planiglob se arată răspîndirea de către om a unor specii dăunătoare.

În aceeași sală se prezintă cîteva exemple evidente de: dimorfism sexual, dimorfism sezonier, diversitate a culorilor și desenelor de pe fața inferioară a aripilor.

Cîteva momente din ciclul de dezvoltare a lepidopterelor sînt

arătate prin serii de fotografii originale (acuplarea, plasarea pantei, tipurile de pontă, virstele larvare, modul de împupare, metamorfoza pupală, ecloziunea).

În ultima sală sînt expuse specii de fluturi din România care lipesc înșă din Banat precum și specii din Europa, dar care lipesc din România.

Relictele postglaciare precum și endemismele din țara noastră sînt prezentate separat.

Înrudirea între specii și familii este reflectată și de speciile de fluturi exotici prezenți în expoziție.

O hartă a globului este împărțită în zonele principale zoogeografice, culorile regiunilor respective fiind în corelație cu etichetele care poartă denumirile științifice.

Extremul Orient și America de Nord sînt reprezentate prin cîteva specii caracteristice (4 cutii-insectar).

O serie de cutii-insectar (12) ne informează despre bogăția de culori și forme a faunei indoastraliene, cu cîteva specii caracteristice de culori vii din familiile *Papilionidae*, *Attacidae* sau *Ornithoptera*. Verdele auriu al speciei *Urania ripheus* contrastează cu galbenul palid al fluturelui uriaș „cometa”, *Agreya mitrei* din Madagascar, *Papilionide* din Africa, specii albastre uriașe de *Morpho* din Brazilia, Peru și Bolivia precum și numeroase alte specii de o colorație luxuriantă, formează seria de încheiere a acestei interesante expoziții.

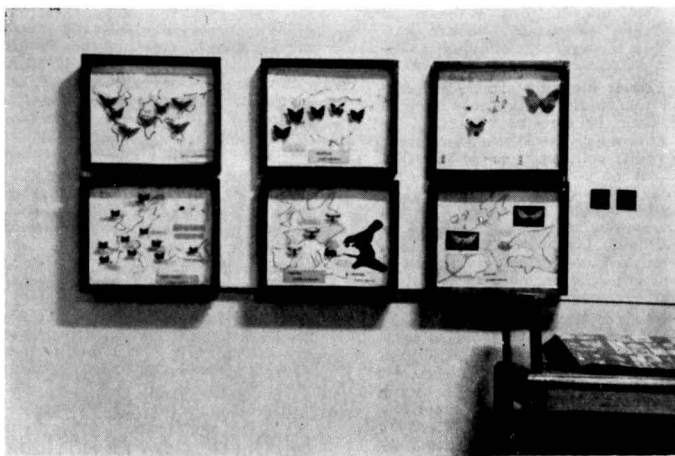
Imensa majoritate a materialului de lepidoptere din această expoziție (13 500 exemplare) aparține colecției Frederic König, în ultimii ani muzeograf principal la Muzeul Banatului, și ea reprezintă munca de o viață a acestui neobosit și competent cercetător. Rezultat al unei activități asidue, perseverente și pasionate a unui specialist care și-a canalizat toate eforturile, timp de decenii, spre realizarea unui minunat ideal, întregul material este deosebit de valoros din punct de vedere științific. De aceea primul nostru cuvînt de laudă și prețuire se adresează cercetătorului apreciat și cunoscut în țară și peste hotare, tov. Fr. König, care este în același timp și principalul ei organizator.

Un merit deosebit revine conducerii muzeului care a inițiat și sprijinit organizarea acestei expoziții, de altfel prima de acest gen în activitatea muzeelor de științe naturale din țara noastră. Se pune astfel în circuitul public o parte din colecția de lepidoptere a muzeului, care — alături de colecția Fr. König — prezintă vizitatorilor un bogat și interesant material științific în scopul instruirii și educării acestora.

Valoarea științifică a materialului expus, precum și originalitatea și acuratețea modului de prezentare explică succesul deosebit al acestei expoziții. Numărul impresionant de persoane,

Vizitatori în expoziție





Aspect din expoziție

cca 15 000, care au trecut pragul expoziției, în cele câteva luni cât ea a fost deschisă, ca și impresiile elogioase înscrise în «Cartea expoziției» de către vizitatorii români și străini sînt o dovadă certă a reușitei acestei interesante forme de activitate specific muzeală. Prilej de satisfacție pentru organizatorii ei, ea îi obligă totodată, în viitor, la manifestări de acest gen, cel puțin la același nivel la care s-a ridicat expoziția prezentată.

Această expoziție de înaltă ținută științifică și muzeografică, atît de apreciată de publicul care a cunoscut-o, este încă un argument concret, de necontestat, în favoarea opiniei, exprimate de noi și cu altă ocazie, că expozițiile temporare sînt elementul cel mai viu, cel mai dinamic, cel mai eficient de instruire

și educație a maselor largi și totodată mijlocul principal de punere în valoare a unor colecții muzeale sau personale, cea mai bună formă de activitate prin care putem face cunoscute rezultate ale unor cercetări noi ce nu pot fi totdeauna incluse în expoziția de bază, obiecte originale importante existente în patrimoniul muzeelor noastre de științele naturii.

Reușita multora din expozițiile temporare organizate în ultimul timp de unele din muzeele de acest profil ar putea constitui un stimulente pentru alte asemenea instituții în scopul ridicării acestei forme de activitate la un nivel superior, dată fiind eficacitatea acestei forme de activitate științifico-educativă.

MARIA IACOB

O EXPOZIȚIE TEMPORARĂ

La Muzeul de Șt. Naturii din Ploiești s-a deschis expoziția temporară intitulată «Minerale și roci utile din colecția muzeului».

Amenajată în holul de la intrare, expoziția urmărește popularizarea în rîndul vizitatorilor a celor mai frumoase, interesante și utile minerale și roci din colecția mineralogică și petrografică a muzeului.

Selecționate cu multă grijă și atenție, în baza unei tematici, expozatele vin să satisfacă interesul și curiozitatea păturilor celor mai largi de vizitatori.

Accentul mare în realizarea acestei expoziții s-a pus nu numai pe latura estetică a materialului (alegîndu-se mostre cu un deosebit efect de culori

și lumini), ci mai ales pe cea practică, a utilului. Am putea da în acest sens un exemplu, pe cel al bazaltului. Iată ce se poate citi, printre altele, pe eticheta de sub el:... «Prin topire, din bazalt se pot obține fevi de cinci ori mai durabile, de trei ori mai ușoare și de două ori mai ieftine decît cele din oțel și fontă. De asemenea, din el se mai poate obține vată minerală, fire, iar prin tratare chimică potasiul, necesar nutriției plantelor».

Exemple de acestea sînt multe, astfel că expoziția se recomandă a fi foarte interesantă și instructivă.

Pentru elevi, pentru școală, această expoziție e de un real folos, servind disciplinele geografice cu un bogat material faptic, inexistent la foarte multe dintre școli.

POMPILIU POPA

EXPOZIȚIA „TRAIAN SĂVULESCU, VIAȚA ȘI ACTIVITATEA”

La 26 iulie 1969 s-a deschis, în cadru festiv, expoziția comemorativă prilejuită de împlinirea a 80 de ani de la nașterea savantului Traian Săvulescu.

Expoziția a fost organizată de Muzeul județean de științele naturii din Ploiești, cu sprijinul Căminului cultural din Izvoarele. În această localitate a trăit și a creat valoroase opere științifice marele nostru biolog, aproape două decenii.

Tematica expoziției este ilustrată prin numeroase fotografii, ucrări științifice, expozate tridimensionale. Panourile cu texte și imagini prezintă fragmente din multitudinea de preocupări ale omului de știință, profesorului, cetățeanului. În vitrine sînt expuse preparate fitopatologice aparținînd colecțiilor savantului.

Demnă de remarcat este contribuția materializată prin numeroasele donații, informații și îndrumări a soției prestigio-sului om de știință, regretata acad. Alice Săvulescu.

Simpozionul «Viața și activitatea savantului Tr. Săvulescu», manifestare ce a precedat inaugurarea expoziției, s-a bucurat de un viu interes din partea locuitorilor comunei. În cadrul simpozionului au luat cuvîntul oameni de știință și cultură, foști studenți ai profesorului Tr. Săvulescu, precum și acad. A. Săvulescu.

În memoria savantului, care a trăit și muncit pe meleaguri prahovene, expoziția, ce ilustrează imagini ale personalității sale, va fi păstrată permanent în cadrul Muzeului sătesc, ca o mărturie a dragostei și recunoștinței locuitorilor comunei.

ZOE STOICESCU