

EXPOZIȚII SPECIALE ALE MUZEULUI ETNOGRAFIC AL TRANSILVANIEI

Károly KÓS, Viorica PASCU

Este un lucru cunoscut că expoziția de bază a unui muzeu pune în valoare numai o parte a patrimoniului existent în depozitele muzeului. Expozițiile speciale constituie o formă fertilă atât de valorificare a patrimoniului muzeistic, cât și de comunicare susținută, mereu reînnoită, cu marele public.

Lucrătorii Muzeului etnografic al Transilvaniei, în cadrul muncii de reorganizare, după punerea la adăpost a colecțiilor, conform exigențelor științifice ale muzeografiei moderne, după organizarea expoziției de bază, au avut mereu în vedere valorificarea patrimoniului prin expoziții pe teme speciale, organizate periodic. Una dintre primele griji a fost construirea unui mobilier simplu, ieftin, ușor de minuit (podiumuri și panouri mici și uniforme), cu ajutorul cărora se pot rapid „construi” suprafețe de expunere variate, corespunzătoare tematicii expoziției și formei obiectelor. În ultimele două decenii, muzeul a organizat un număr de 32 de expoziții speciale; aceste expoziții au suplinit, deseori, lipsa expoziției de bază, închisă fie pentru restaurarea clădirii, fie pentru reorganizare, și au completat, sau au dezvoltat, întotdeauna, teme cuprinse în expoziția permanentă.

În nota de față ne vom opri asupra câtorva dintre expozițiile noastre speciale, care au stîrnit un interes deosebit în rândul publicului și au primit o bună apreciere din partea specialiștilor.

1. *Aspecte ale culturii popoarelor de pe alte continente*

Expoziția a fost prezentată în 4 săli, în felul următor: a) Africa neagră și arabă; b) Asia Mică și restul Asiei; c) America indiană și d) Oceania și Australia. Cu această expoziție, muzeul a prezentat pentru prima oară colecția sa extracuropeană, suplinind unele goluri cu exponate împrumutate de la Muzeul Brukenthal și de la cel din Aiud. Expoziția a avut un indiscutabil rol de informare și instruire a publicului, apropiindu-l de modul de trai, de gândirea artistică, de aspirațiile de libertate ale unor popoare de pe alte continente.

2. *Industria populară alimentară*

Tema a fost, de cele mai multe ori, superficial tratată în expozițiile de etnografie. De această dată, în organizarea însăși a expoziției s-a vădit interesul publicului, dintre care o mare parte au constituit-o muncitorii. Săliile ne-au fost puse la dispoziție de o uzină, un spațiu destul de mare ca să putem înfățișa exponatele în felul următor: a) depozitarea și conservarea; b) prelucrarea mecanică; c) prepararea chimică; d) alimentele în consumul tradițional al populației.

Expoziția a fost vizionată de un mare număr de vizitatori și s-a bucurat de cronici elogioase în presă.

3. *Arta populară nouă din Transilvania*

Expoziția a fost cu insistență solicitată de Casa de creație și de Uniunea județeană a cooperativelor meșteșugărești. În câteva săli din Palatul culturii au fost expuse obiectele achiziționate în ultimii ani, din creațiile de artă populară contemporană, obiectele de artizanat reflectînd specificul creației populare meșteșugărești contemporane: continuarea tradițiilor, valorificarea formelor tradiționale ale creației populare, cu un conținut și cu noi funcții, corespunzătoare noului mod de viață și cerințelor maselor în condițiile societății socialiste.

4. *Covoare populare românești*

A fost prima expoziție care a beneficiat de spațiul amenajat în muzeu pentru expoziții temporare. Expoziția debuta cu un capitol introductiv privind aspectele economice și tehnice legate de confecțio-

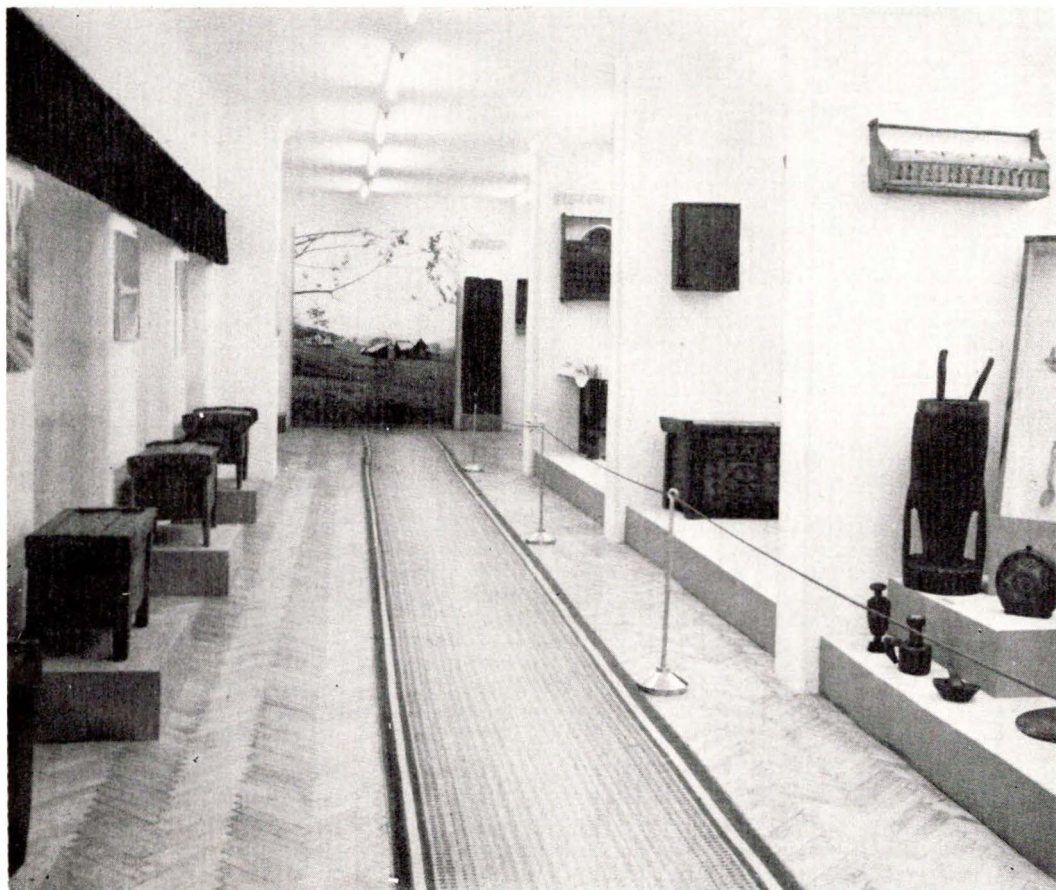
narea covoarelor (oieritul, pregătirea și desarea linei, torsul, țesutul, vopsirea firelor cu coloranți vegetali), evoluția motivelor și compozițiilor ornamentale, cu diverse variante pe zone, funcțiile covoarelor în diferite interioare țărănești. Sala următoare prezenta diferitele tipuri, cele mai importante, ale covoarelor, repartizate pe zone : Banat, Arad, Hunedoara, Țara Moșilor, Năsăud și Secuime, apoi Moldova, Muntenia și Oltenia. Oricât de splendide ar fi fost covoarele expuse, ni s-a părut că înșiruirea lor ar crea un ritm prea monoton. Ca atare, spațiile mari au fost împărțite în boxe, nișe etc., iar piesele au fost înfățișate pe spații restrinse, arătând și funcțiunea lor (păretar, față de masă, cuvertură de pat, rudar etc.). Expoziția s-a încheiat cu ilustrarea valorificării tradițiilor artei populare în confecționarea covoarelor în satul de astăzi, în atelierelor cooperatiste, în atelierelor de artizanat și în fabrici.

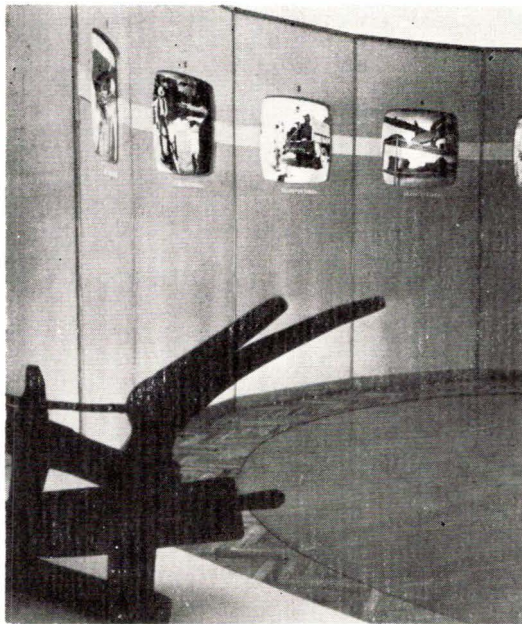
Pe lângă marele număr de vizitatori pe care l-a înregistrat, expoziția a constituit un fel de originală școală frecventată de artiști, proiectanți, studenți și elevi ai școlilor de artă, care au stat zile întregi și au făcut schițe după covoarele expuse. Solicitată de sate și orașe diferite, ea a fost transformată la închidere în expoziție volantă.

5. O experiență interesantă și reușită a constituit-o expoziția (organizată în anul 1964 cu prilejul împlinirii a 20 de ani de la Eliberare), „*Douăzeci de ani de activitate a Muzeului etnografic al Transilvaniei*”.

Dificultatea mare consta firește în transpunerea acestei teme — ușor de epuizat într-o conferință de pildă — în limbajul concret, vizual al expunerii muzeale. A fost desfășurată o muncă amplă pentru selecționarea materialelor și „punerea în scenă”, a unor date și procese abstracte, pentru realizarea unei expuneri multiple dar închegate. În prima sală, se înfățișa vizitatorilor caracterul multilateral al activității muzeale, concretizându-se apoi această idee în desfășurarea „vieții” unui obiect muzeal (un plug de lemn), de la achiziționarea și intrarea lui în colecții, până la operațiunile de conservare și restaurare, studiere și prezentare în expoziție și publicații a acestuia.

Aspect din expoziția „Cioplituri și creștături în lemn din Transilvania”





Sectorul „Viața unui obiect muzeal” transformat și în expoziție volantă

în zilele noastre. Expoziția cuprindea 3 mari esențe lemnoase, adică trunchiuri de stejar, mesteacăn, carpen, brad etc. și unelte de prelucrare a lemnului. Într-o boxă au fost prezentate diferite obiecte de lemn, rezultate prin intervenția minimă a omului, asupra unui material găsit în stare naturală, într-o formă apropiată de una necesară omului (bită cu măciucă, furcă de tors, furcă de fin — la care coarneau sînt crengile de pe ram —, căuc din nod, cîrlig, cutie sau cuier din scoarță de copac etc.). Exponatele înfățișate în continuare au subliniat specificul artei populare, în care ornamentica obiectelor este organic legată de funcția sa practică și de tehnica aplicată în ornamentare. Exponatele din următoarele sectoare au prezentat arta cioplirii în lemn pe cele mai diverse obiecte de uz, folosite de păstori și de plugari, în industria casnică textilă, în interioarele țărănești, în arhitectura populară. Ultimul sector al expoziției ilustra valorificarea tradițiilor străvechi în prelucrarea lemnului, cu evidențierea celor mai reușite producții ale cooperativelor meșteșugărești și ale industriei de artizanat.



În rîndurile de mai sus am amintit doar în treacăt soluțiile tehnice adoptate în organizarea expozițiilor speciale.

Ne simțim datori să înfățișăm muzeografilor cîteva din principiile noastre de lucru, ca și cîteva din soluțiile găsite, cu valoare care s-a dovedit de durată. Expozițiile au fost, absolut toate, organizate de personalul de specialitate al muzeului, care a urmărit cu rigurozitate echilibrarea perfectă a modului de prezentare cu conținutul științific al tematicii expoziției, caracterul sobru, lipsa oricăror „inflorituri” formaliste sau „decorativiste”. Noi considerăm că frumosul rezidă, în cadrul expozițiilor, în valoarea exponatelor, în rigurozitatea științifică a expunerii, în plasticitatea reprezentării ideilor, prin limbajul specific, muzeografic.

Am pomenit mai sus că muzeul a comandat, pe lingă mobilierul folosit în expoziția permanentă, un mobilier simplu, alcătuit dintr-un număr mare de podiumuri mici și uniforme (75 × 50 × 20 cm) — cutii de scîndură — care pot fi ușor combinate și așezate, după forma, dimensiunile și gruparea reclamate de tematică și de caracteristicile exponatelor. Acestea, completate cu panouri de același dimensiuni, înlesnesc compartimentarea spațiului din sălile de expunere, crearea unui fond corespunzător, iar vitrinele fără rame, ușoare, se adaptează și ele perfect la cerințele expozițiilor speciale.

Tot acest mobilier, ușor de manevrat, lipsit de orice rigiditate, în stare să devină neutru, neobservabil, la care adăugăm tuburile fluorescente și reflectoarele pentru obținerea unor efecte de lumină,

În sălile următoare, expoziția releva dezvoltarea muzeului, creșterea colecțiilor prin noi achiziții. desăvîrșirea sistemelor de păstrare a colecțiilor (depozit, evidență, conservare și restaurare), formele de activitate cultural-educativă, materialele de popularizare (volum, pliant, afiș). În ultima sală se înfățișau formele multiple ale valorificării colecțiilor. Ultimul exponat din această ultimă sală, a fost o hartă mare a lumii, pe care erau indicate, prin sute de puncte, localitățile din toate continentele de unde au venit, în ultimele două decenii, numeroși specialiști interesați de vastul material documentar pe care îl furnizează colecțiile muzeului. Un aparat automat de proiecție dădea posibilitate vizitatorilor să vizioneze, în diapozitive color, diferite aspecte ale creației populare în Transilvania. Unele fragmente ale expoziției — îndeosebi temele „Viața unui obiect muzeal” și „Fazele organizării unei expoziții” — au cutreierat, ca expoziții volante, o serie de orașe din Transilvania.

6. Cioplituri și creștături în lemn din Transilvania

A fost ultima dintre expozițiile amintite, închisă de puțin timp și asiduu vizitată și studiată. Depozitele noastre dețin un bogat și valoros material pentru ilustrarea acestei teme, care ne-a dat posibilitatea să dezvoltăm expunerea pornind de la tradițiile străvechi de folosire și prelucrare a lemnului, cu evoluția de-a lungul veacurilor, pînă sectoare: în primul sector au fost prezentate în primul sector au fost prezentate

s-a dovedit la noi foarte potrivit și util pentru scoaterea în evidență a obiectelor și grupurilor de obiecte originale.

Necesitatea de a arăta aria de răspindire și variantele zonale ale unor obiecte de creație populară ne-a condus la confecționarea citorva hărți, foarte sugestive, despre care aș dori să amintesc. Harta „Tipuri de covoare românești”, confecționată dintr-un panou aglomerat, de 5 mp, avea decupate, în dreptul zonelor menționate, niște „ferestruici”, în cadrul cărora am montat câte un fragment de covor. Harta „Variante zonale de căuce”, a căpătat o mare plasticitate prin montarea căucelor originale, jumătate îngropate în adâncimea materialului lemnos al hărții României.

În sfârșit, expuneri clare am obținut completînd tratarea temei prin exponate, cu ajutorul seriilor de diapozitive mari (de pildă la tema „Viața unui obiect muzeal”).



Expozițiile temporare ale Muzeului etnografic al Transilvaniei ne-au adus satisfacții pe măsura efortului depus în organizarea lor. An de an, numărul vizitatorilor a crescut, ajungînd la cifra de aproape 70 000 oameni din Cluj, din alte orașe ale țării și din străinătate. Expozițiile speciale au constituit o sursă de învățătură și inspirație pentru un mare număr de creatori, un mijloc de atragere a publicului și un instrument de educare a acestuia în spiritul cunoașterii și înțelegerii modului de trai și culturii tradiționale, bogăției și profunzimii creației populare din țara noastră.

Detaliu din sectorul introductiv al expoziției „Cioplituri și creștături în lemn din Transilvania“

