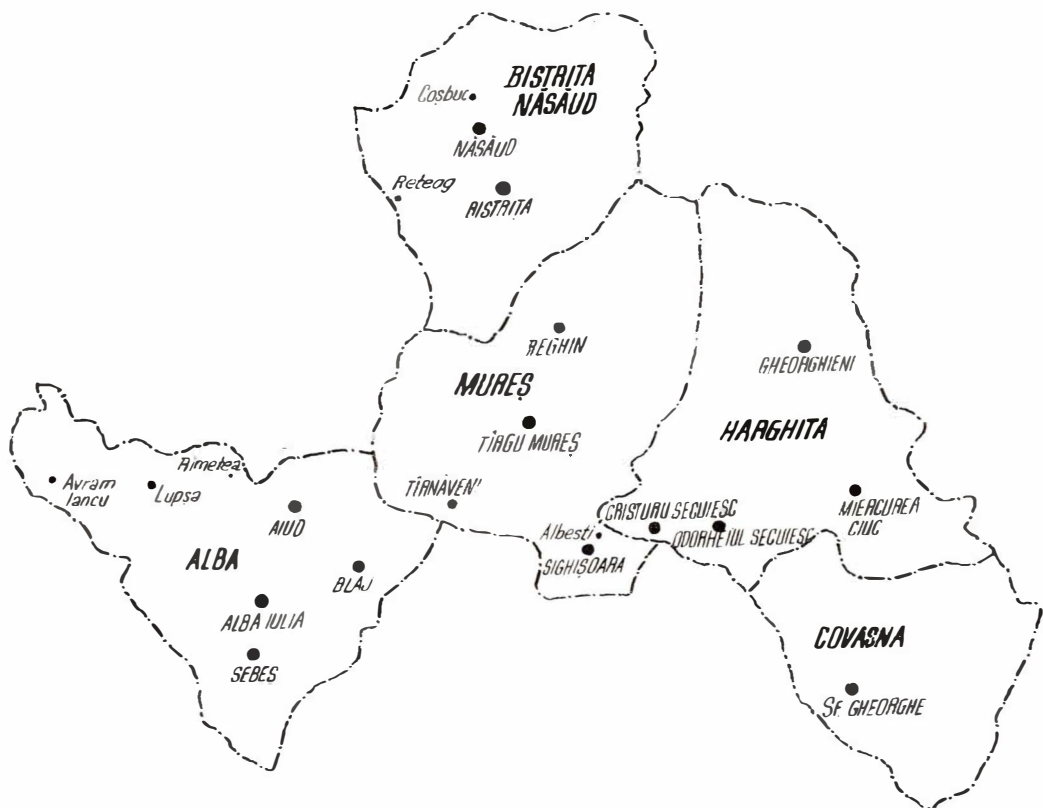


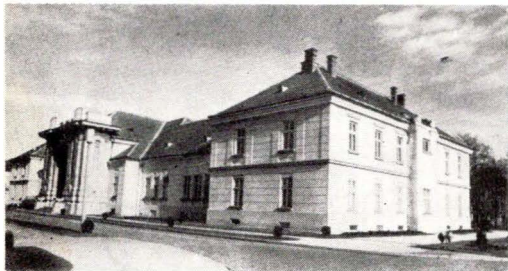
VI



JUDEȚUL ALBA Muzeul de Istorie Alba Iulia

Alba Iulia, str. Mihai Viteazul nr. 12-14

Program de vizitare: 10-17; luni închis



Înființat la 2 octombrie 1887 de Societatea de istorie, arheologie și științe naturale a județului Alba. Reorganizat în 1968, cu prilejul aniversării semicentenarului Unirii.

Muzeul are două clădiri: sala Unirii și clădirea Babilon — monumente de arhitectură.

Colecții — arheologie: monumente epigrafice, reprezentări bahice și obiecte ilustrând viticultura în epoca romană, reliefuri și statui de zeiități romane și orientale (*Jupiter, Diana, Mithras*), lucerne (opaițe), tegule și cărămizi ștampilate, piese de



arhitectură (capiteluri, coloane), tuburi de apeduct; **istorie:** documente și cărți vechi românești, documente privitoare la Unire (în Muzeul Unirii); **etnografie și artă populară.**

Publicații: „Apulum”, volumele I—IX; plante.

Muzeul de Științe Naturale Aiud

Aiud, str. 11 Iunie nr. 1

Program de vizitare: 9–17; luni închis

Este cel mai vechi muzeu din țară, fiind înființat în 1796 sub denumirea de „Ravittatum et naturalium Museum”. În Anuarul colegiului Bethlen (1872–1876) erau menționate colecțiile: mineralogică, geologică, numismatică și arheologică.

Reorganizat în 1951, cu două secții: mineralogie și zoologie.

Colecții: mineralogie, paleontologie, oologie, insecte, fluturi, ierbar.

Publicații: „Calendarul plantelor medicinale” (sub tipar).

Muzeul de Istorie Aiud

Aiud, Piața Republicii nr. 24

Program de vizitare: 10–13, 16–18; luni închis

În 1950 s-a separat de Muzeul de științe naturale, iar în 1966 a fost reorganizat.

Clădirea este monument de arhitectură, integrată în complexul Cetății Aiud (sec. al XVI-lea).

Colecții — depozite de bronzuri, piese scitice și celtice, monumente romane epigrafice și sculpturale.

Muzeul Orașului Blaj

Blaj, str. Armata Roșie nr. 2

Program de vizitare: 7–14; luni închis

Înființat în 1939, reorganizat ca Muzeu al orașului Blaj în anul 1964.

Se află în castelul Giorgiu Bogdi, monument istoric din sec. al XVII-lea.

Colecții — obiecte arheologice, documente referitoare la Școala ardeleană, la Revoluția de la 1848 și la tipografia din secolele XVII–XVIII.

Muzeul Mixt Sebeș

Sebeș, Parcul 8 Mai nr. 4

Program de vizitare: 1 septembrie – 1 mai 8–16; 1 mai – 1 septembrie 9–17; luni închis

Înființat la 15 martie 1951, funcționează în „Casa Zapolya”, o construcție ce datează din secolul al XVI-lea, fostă proprietate a principilor Transilvaniei.

Colecții — *științe naturale*: plante, mineralogie și animale naturalizate de pe Valea Sebeșului; *istorie*: materiale din comuna primitivă până în epoca modernă, obiecte și unelte ale breslașilor, sabia călăului orașului, arme medievale, tipărituri vechi românești etc. *artă plastică*: o colecție de



picturi de Sava Henția; o colecție de *etnografie africană* adusă de călătorul Franz Binder, în secolul al XIX-lea.

Muzeul Memorial „Avram Iancu”

Comuna Avram Iancu

Program de vizitare: 9–15; luni închis



Înființat în 1924 de Asociația „Astra”, cu ocazia centenarului nașterii lui Avram Iancu.

Clădirea, declarată monument de arhitectură populară, datează din 1801—1802, fiind casa părintească a lui Iancu.

Colecții — *comemorativă*: leagănul de copil al lui Iancu, o ladă de haine, blide și linguri de lemn, două buzlugane, tunul și săbii ale lui Iancu, fotografii, documente de familie, arme, drapelul și documente referitoare la pregătirea și desfășurarea revoluției din Transilvania; *etnografie și artă populară*: piese de port și vase de lemn din zona Munților Apuseni.

MUZEUL ETNOGRAFIC DIN COMUNA LUPȘA

Comuna Lupșa

Program de vizitare: zilnic orele 10—13

Înființat în 1938—1939, reorganizat în 1969—1970.

Clădirea datează aproximativ din 1800.

Colecții — obiecte ce prezintă ocupațiile localnicilor, din trecut pînă în zilele noastre, culesul din natură, păstoritul, agricultura, transportul, meșteșugurile; interioare de locuințe, costume și piese de port popular, ceramică.

MUZEUL ETNOGRAFIC DIN COMUNA RIMETEA

Comuna Rimetea

Program de vizitare: 10—17; luni închis

Înființat în 1952, reorganizat în 1965—1966.

Colecții — obiecte ce prezintă ocupațiile de bază ale locuitorilor, mineritul și prelucrarea fierului; un interior de casă din localitate; costume populare complete și diferite piese izolate de costum.

JUDEȚUL BISTRIȚA-NĂȘĂUD

MUZEUL DE ISTORIE BISTRIȚA

Bistrița, str. Armata Roșie nr. 53

Program de vizitare: 1 septembrie — 1 mai
10—15, 17—20; 1 mai — 1 septembrie 10—20;
luni închis



Înființat la 1 octombrie 1950, reorganizat în 1962.

Muzeul are două clădiri: una în care se află sediul (datează din secolul al XVI-lea) și Casa Argintarului, în str. Dornei nr. 5, monument



istoric de arhitectură, ce datează din sec. XV – XVI, restaurat în ultimii ani.

Colecții — *științe naturale, arheologie, istorie* (obiecte de bresle, numismatică), *etnografie*.

Din colecții se remarcă : un paloș scitic de bronz, descoperit la Posmuș în 1955, și un ferăstrău chirurgical pentru practicarea trepanației, descoperit în 1953 la Galații Bistriței.

MUZEUL NĂSĂUDEAN

Năsiud, b-dul Republicii nr. 19

Program de vizitare : 9 – 19; luni închis



Înființat în 1931 din inițiativa unor intelectuali năsăudeni.

Din 1946 a fost mutat în clădirea cunoscută sub numele de „Svarda”, monument istoric.

Colecții — păsări naturalizate, obiecte de arheologie, numismatică, mineralogie și roci, etnografie și artă populară românească (port popular din zonă, țesături, obiecte legate de ocupații, icoane pe sticlă și pe lemn).

MUZEUL MEMORIAL „GEORGE COȘBUC”

Comuna Coșbuc

Program de vizitare : 1 septembrie – 1 mai, 10 – 16; 1 mai – 1 septembrie, 10 – 20; luni închis

Înființat în 1949, reorganizat în 1966.

Clădirea — declarată monument istoric — este construită în prima jumătate a secolului al XIX-lea de tatăl poetului, preotul Sebastian Coșbuc.

Colecția — obiecte de bucătărie țărănească, leagănul, pupitrul și scaunul de școlar ale lui Coșbuc, fotocopii ale revistei „Virtus romana”, editată de Societatea școlarilor năsăudeni, unde Coșbuc



a publicat pentru prima dată, obiecte personale ale poetului (pelerina și trusa de voiaj, o pălărie, țigaretul).

MUZEUL MEMORIAL „ION POP RETEGANUL”

Comuna Reteag

Program de vizitare : 10 – 19; luni închis

Colecția — piese din mobilierul casei, manuscrise, scrisori autografe și cărți editate în timpul vieții sale, la Gherla.

MUZEUL MEMORIAL „LIVIU REBREANU”

Comuna Liviu Rebreanu

Program de vizitare : 10 – 13, 15 – 17; marți și vineri închis

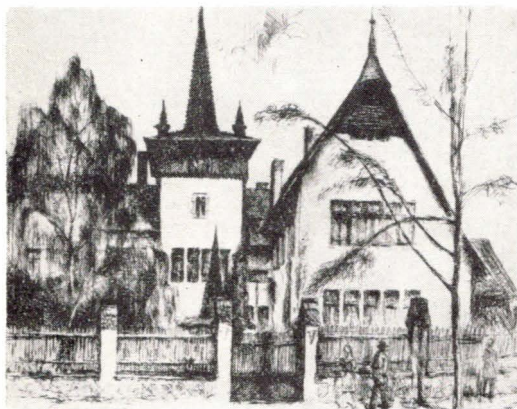
Muzeul a fost organizat în casa în care scriitorul și-a petrecut adolescența.

În colecție se află: cămașa, pălăria și șerparul lui Ion, zadia, mărgelele, năframa și furca de tors ale Anei, biroul lui Rebreanu și fotografii de familie, un panou cuprinzând 18 fotografii cu personaje și locuri descrise în *Ion*; boneta purtată de Emil (fratele scriitorului), poartă-hartul pe care îl avea în ziua execuției, așchiile din spinzurătoare, actul cu sentința de condamnare la moarte a lui Emil; o schiță cu mersul rășcoalei din 1907, întocmită în vederea elaborării romanului *Rășcoala*; masca mortuară a scriitorului, fotografia casei din Valea Mare (Argeș) unde s-a stins din viață scriitorul, fotografia mormintului său din cimitirul Belu (București).

JUDEȚUL COVASNA

Muzeul din Sf. Gheorghe

Sf. Gheorghe, str. 16 Februarie nr. 10
Program de vizitare: marți-vineri 10—13;
sâmbătă 10—13; duminică 10—14; luni închis



Înființat în 1879; în anii 1912—1913 s-a construit o clădire specială pentru muzeu, în care se află și în prezent; reorganizat în 1949—1950.

Clădirea este monument de arhitectură.

Colecții — *științe naturale*: mineralogie, petrografie, palcontologie, păsări și colecția de fluturi a lui Diószeghy László; *arheologie*: obiecte din epoca paleolitică până în secolul al XII-lea, remarcându-se materialul din așezarea neolitică de la Ariușd; *etnografie*: obiecte legate de ocupația țăranilor și de meșteșugurile din zonă, precum și costume și piese de port; *artă plastică*: opere ale artiștilor moderni și ale pictorilor locali (Barabás Miklós, Gyárfás Jenő etc.).

Publicații: 3 anuare, un almanah (1955) și „Aluta” (2 vol.).

EXPOZIȚIA PERMANENTĂ „G Á B O R Á R O N”

Tirgu Secuiesc

Program de vizitare: 10—18; sâmbătă 10—13;
luni închis

Înființat în 1969 în clădirea unde a existat turnătoria lui Gábor Áron (1810—1849), comandantul artileriei secuiești în timpul revoluției din Transilvania de la 1848.

Colecția cuprinde: facsimilul tunului, turnat recent la Tirgu Secuiesc (originalul se află la Muzeul de istorie al R. S. România), fotocopii referitoare la activitatea revoluționară, a lui Gábor Áron, câteva arme din timpul revoluției (săbii, pistoale, puști).

EXPOZIȚIA PERMANENTĂ „ISTORIA BRESLELOR DIN ORAȘUL TÎRGU SECUIESC”

Tirgu Secuiesc

Program de vizitare: 10—18; sâmbătă 10—13;

luni închis

Înființat în 1969.

Colecția cuprinde: documente referitoare la breslele din localitate (timplari, cojocari, olari, cismari), precum și diferite obiecte (lăzi de breaslă, steaguri, obiecte mai mici).

CASA MEMORIALĂ „BENEDEK ELEK”

Comuna Bățanii Mici

Program de vizitare: 10—18; sâmbătă 10—13;

luni închis

Înființat în 1969 în casa în care a locuit publicistul și scriitorul Benedek Elek (1859—1926).

Colecția cuprinde: obiecte privitoare la viața și activitatea „marelui povestitor”, mobilă, documente originale și fotocopii, exemplare din cărțile sale tipărite).

JUDEȚUL HARGHITA

Muzeul din Miercurea Ciuc

Miercurea Ciuc, str. Doja nr. 2

Program de vizitare: 10—17; luni închis



Înființat în 1950, pe baza unor colecții anterioare și a colecției alcătuite în 1930 de Societatea Muzeistică din Miercurea Ciuc; în prezent se află în curs de reorganizare.

Clădirea este monument istoric, cetatea Mikó, un castel medieval întărit cu bastioane și ziduri, construit în anii 1611—1621; se găsește în curs de restaurare.

Colecții — arheologie și istorie : obiecte ce redau viața din neolitic și pînă în prezent, evidențindu-se cele din prima vîrstă a fierului, precum și vestitul tezaur dacic de argint aurit descoperit în 1953 la Sîncrăieni-Ciuc; **etnografie :** port popular, țesături, cusături, creștături în lemn și ceramică populară; **artă plastică :** sculpturi și picturi medievale, xilografurile pictorului Nagy Imre, precum și aproape 30 de desene și acuarele ale pictorului Márton Ferenc; **biblioteca :** 16 341 volume, dintre care 3 543 cărți vechi și manuscrise.

Publicații: „Comunicările” muzeului din anii 1956—1957, 1958 și „Bite și furci cu creștături”.



Muzeul din Odorheiu Secuiesc

Odorheiu Secuiesc, bd. 1 Mai nr. 29

Program de vizitare: marți și duminică

10—13, 17—19; miercuri, joi, vineri și sîmbătă

10—14; luni închis

Înființat în 1949 pe baza unei colecții ce datează din 1772.

Colecții — științe naturale : mineralogie, roci, fosile, plante, păsări și mamifere mici naturalizate; **istorie :** material arheologic, istoric, arhivistic din paleolitic și pînă în anul 1848 inclusiv (ex. : privilegiile breslelor din localitate de la sfîrșitul sec. al XVI-lea și începutul sec. al XVII-lea), numismatic (trei monede din aur Kozon); **etnografie și artă populară :** textile, broderii, dantele, obiecte de lemn sculptat, de metal, de os, de ceramică (ulcioare, cahle), jucării, obiecte referitoare la îndeletniciri și obiceiuri, o colecție de ouă încondeiate, piese de port popular; **artă plastică.**

Muzeul din Gheorghieni

Gheorghieni, str. Republicii nr. 1

Program de vizitare: marți, joi și vineri 9—13,

16—18; miercuri, sîmbătă și duminică 10—13;

luni închis



Înființat în 1952, reorganizat în 1962.

Clădirea este monument de arhitectură, construită în 1787 în stil baroc.

Colecții — științe naturale : mineralogie și zoologie; **istorie** (în bastionul castelului Lázár din Lăzarea, castelul este în curs de restaurare); **etnografie :** obiecte legate de meșteșugurile și ocupația locuitorilor din zona Gheorghieni, în special referitoare la exploatarea pădurilor; **artă plastică :** creația pictorului local Karácsony János.

Publicații: „Comunicările” muzeelor Miercurea Ciuc și Gheorghieni, Miercurea Ciuc 1958.

Muzeul din Cristuru Secuiesc

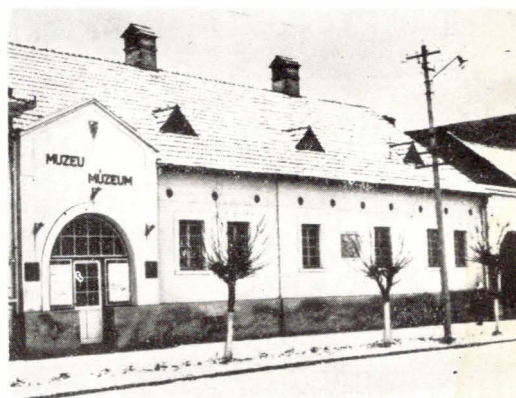
Cristuru Secuiesc, str. Libertății nr. 45

Program de vizitare: 1 septembrie — 1 mai,

marți, miercuri, vineri și sîmbătă 10—15;

joi și duminică 10—18; 1 mai — 1 septembrie,

10—18; luni închis



Înființat în 1946, reorganizat în 1960 în clădirea fostului Cazinou.

Colecții — științe naturale : mineralogie, faună, (mamifere, păsări) și un valoros ierbar; **istorie.**

piese arheologice din neolitic, din epoca bronzului (ceramică și obiecte de bronz), din perioada dacică (bijuterii de argint), din perioada romană (piese din castrul roman de la Inlăceni), obiecte din epoca feudalismului timpuriu (sec. VII—IX); *etnografie*: (în curs de organizare) unelte specifice ocupațiilor locuitorilor din județ, instalații tehnice de industrie populară.

JUDEȚUL MUREȘ

Muzeul Județean Tîrgu Mureș

Tîrgu Mureș, str. Horia nr. 24

Program de vizitare: marți și joi 17—20;

**miercuri, vineri, sîmbătă și duminică 10—13;
luni închis**

S-a format din contopirea Muzeului de artă industrială a secuimii, deschis în 1886, și a Muzeului de arheologie și etnografie, înființat în 1934. Muzeul a fost reorganizat în 1968.

Cele două clădiri ale muzeului sînt monumente de arhitectură. Cea din str. Horia nr. 24, unde se află și sediul, este construită în stilul Renașterii italiene, iar cea din Piața Trandafirilor nr. 11, cunoscută și sub numele de Palatul Toldalagi, a fost construită între 1759—1772 în stil baroc.

Colecții — științe naturale: faună și floră din regiune; **arheologie și istorie:** depozitul de bronzuri de la Suseni, ce conține și o fibulă cu pandantive, depozitul de bronzuri de la Band — Valea Rece, ceramică romană provincială de la Cristești, depo-



zitul de unelte romane de fier de la Mărculeni, „luno de la Cristești” — sculptură din alabastru reprezentînd capul zeiței, obiecte de uz și arme feudale, relieve privind breslele meșteșugărești (monede, argintărie, documente); *etnografie*: port, țesături, cusături specifice zonei.

Publicații: „Studii și materiale” I și II; Ghidul expoziției permanente.

Muzeul de Artă Tîrgu Mureș

Tîrgu Mureș, Piața Eroilor Sovieticii nr. 1

**Program de vizitare: marți, joi și sîmbătă
17—20; miercuri, vineri, duminică 10—13;
luni închis**

Înființat în 1913 în clădirea Palatului culturii, ce datează din același an. Reorganizat în 1971.

Clădirea este monument istoric de artă, construită în stil secesion, între anii 1911—1913.

Colecții — artă românească de la Theodor Aman la pictorii moderni și artă maghiară din perioada 1860 — 1915 (N. Grigorescu, *Apus de soare*, Șt. Luchian, *Trandafirii albi*, N. Tonitza, *Pagliacci*, N. Dărăscu, *Peisaj din Balcic*, Nagy István, *Portret de bătrînă*, Ferenczy Károly, *Coborîrea de pe cruce*, Munkácsy Mihály, *Spălătorese*).



Muzeul de Istorie Tîrnăveni

Tîrnăveni, str. Stadionului nr. 2

Program de vizitare : marți, joi, vineri 10—14;
miercuri, sîmbătă, duminică 10—14, 16—20;
luni închis



Înființat în 1966.

Colecții — *științe naturale* : fosile cuaternare (mamut, rinocer lînos, bizon, cerb megaceros) ; *arheologie* : toporașe șlefuite și perforate din epoca neolitică, un depozit de bronz format din lingouri, cîrlige de pescuit, seceri și obiecte de podoaabă, vase din epocile hallstattiană și La tène, opaite romane, o inscripție și un relief funerar roman ; numismatică (monede romane republicane și imperiale și trei tezaure feudale).

Muzeul Etnografic Reghin

Reghin, str. Vînătorilor nr. 51

Program de vizitare : marți, joi și duminică
9—13, 16—19 ; miercuri, vineri și sîmbătă
9—13 ; luni închis



Înființat în 1960, reorganizat în 1971.

Colecții — obiecte legate de tehnica populară de pe Mureșul superior și Cîmpia Transilvaniei, instalații de industrie țărănească, construcții țărănești, mobilier țărănesc, troițe, stilpi de mormînt, blide, cahle, cance, vase din lut, port popular și textile.

Muzeul are aproape 4 000 de obiecte, 13 000 fotografii și diapozitive, 7 000 m peliculă cinematografică, laborator cine-foto, laborator de conservare, atelier de restaurare.

Muzeul de Istorie Sighișoara

Sighișoara, Piața Muzeului nr. 1

Program de vizitare : marți, joi și sîmbătă
9—13 ; miercuri, vineri și duminică 9—13,
16—19 ; luni închis



Înființat în 1899, reorganizat în 1960.

Clădirea, Turnul cu ceas, construită în secolul al XIV-lea, este monument istoric.

Colecții — *arheologie și istorie, etnografie, artă și o colecție de ceasuri*. Materialul arheologic, monedele, documentele, uneltele, armele, obiectele privind dezvoltarea breslelor și a comerțului, ilustrează istoria cetății de-a lungul veacurilor.

Muzeul Memorial „Alexandru Petőfi”

Comuna Albești

Program de vizitare : 10—13, 16—20 ; luni
închis

Înființat în 1899, reorganizat în 1969.

Colecția este alcătuită din fotografii, fotocopii și opere ale poetului, care înfățișează participarea sa la revoluția din 1848, cuprinde lucrări de artă și literatură, în care este prezentată personalitatea lui Alexandru Petőfi.