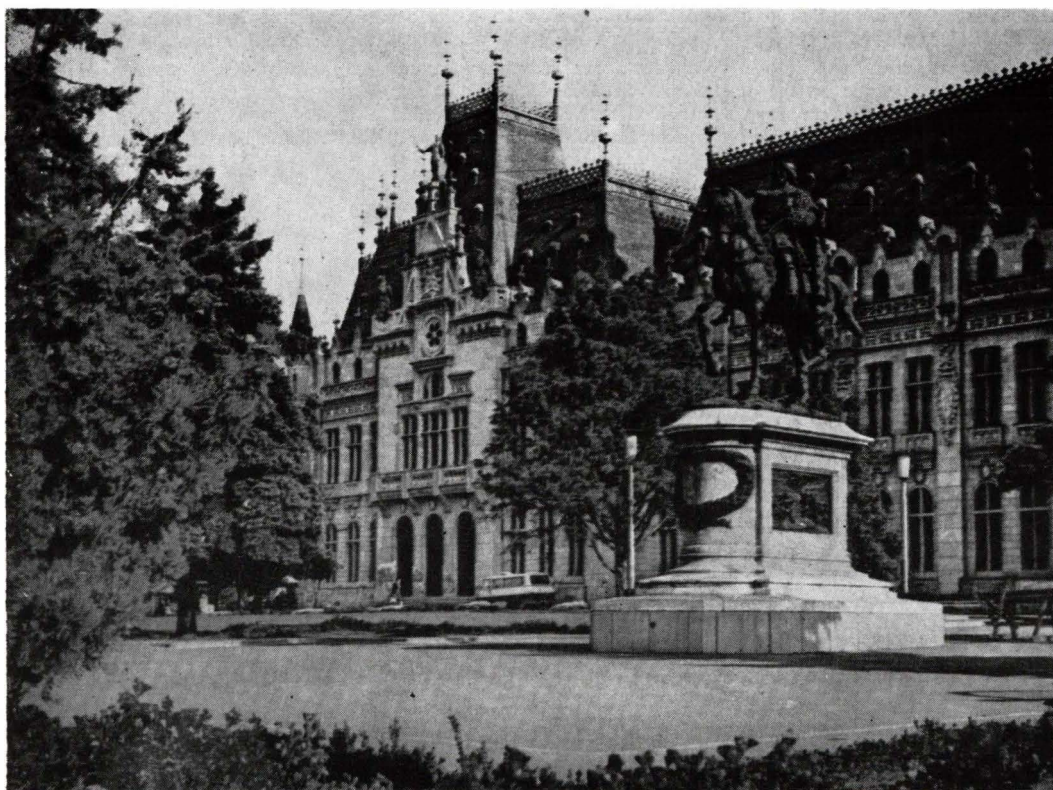


M U Z E U L D E I S T O R I E A M O L D O V E I

Șeiva SANIE

PALATUL CULTURII ÎN CARE SE AFLĂ ȘI MUZEUL DE ISTORIE



Muzeografia arheologică ieșeană își are începuturile încă în prima jumătate a secolului al XIX-lea prin colecțiile Academiei Mihăilene și a Societății de Medici și Naturaliști; Muzeul de arheologie însă a luat ființă în urmă cu 55 de ani, grație strădaniilor profesorului O. Tafrali. În anul 1954 muzeului i s-a acordat un spațiu corespunzător în Palatul Culturii și a fost pus sub patronajul științific al Institutului de istorie și arheologie al Academiei, iar din 1968 a devenit instituție a Consiliului Culturii și Educației Socialiste.

În ultimii 15 ani au fost continuate săpăturile în așezări deja cunoscute (Ripiceni, Cucuteni, Bîtca-Doamnei, Barboși etc.). Pe harta arheologică a Moldovei au apărut noi puncte (Cotnari, Dumbrava, Lețcani, Dodești, Fundul Herței) cu materiale și probleme ce pot și trebuie să fie cunoscute de un public cât mai larg.

Muzeul de istorie a Moldovei, redeschis recent, ilustrează o epocă largă, ce se întinde din paleolitic pînă în secolul al X-lea, avînd ca izvoare aproape în exclusivitate materiale arheologice.

Acumularea continuă de materiale rezultate din săpături, apariția unor noi aspecte sau faze culturale, însemnate clarificări aduse în cunoașterea unor culturi și perioade importante, impun muzeelor ca printr-o expunere sistematică, sugestivă, într-o haină adecvată, să faciliteze cunoașterea și înțelegerea istoriei noastre vechi.

Acestei duble necesități, de îmbogățire științifică și de aplicare a progreselor muzeologiei, a încercat să-i răspundă și noua organizare a Muzeului de istorie a Moldovei.

Tematica întocmită cuprinde prezentarea istoriei Moldovei în contextul general al istoriei României, urmărind o expunere bazată pe succesiune cronologică.

Au fost selecționate pentru expunere, în primul rînd, piese cu identitate clară, caracteristice, sugesive, care să permită ilustrarea tuturor domeniilor vieții și activității umane. S-au respectat, în general, următoarele principii: vitrinele au fost rezervate etalării obiectelor și unor complexe in situ; diapozitivele ilustrează aspecte semnificative din activitatea unor șantiere arheologice, iar hărțile prezintă planul așezărilor sau aria de răspîndire a culturilor.

La intrarea în expoziție este plasată harta descoperirilor arheologice din Moldova, cu iluminarea succesivă a punctelor cercetate pentru fiecare epocă. Epoca paleolitică este ilustrată prin unelte din silex provenite, în majoritate, de la Ceahlău. În mod deosebit atrag atenția așchiile clactoniene (200.000 î.e.n.) de la Valea Lupului și Ghireni. Totodată a fost prezentat un atelier aparținînd paleoliticului mijlociu. Materialele din vitrine sînt completate cu două piese mari in situ: craniul cu mandibulă și defense de mamut (*Elephas Trogontherii* Pholig) de la Holboca-Iași și vatra de foc de la Dirțu-Ceahlău.

Neoliticul timpuriu este reprezentat prin ceramică, unelte, plastică, de la Perieni și Pogorăști. Materialul arheologic pentru această perioadă este încă deficitar, dar a fost rezervat spațiu expozițional în vederea completării cu rezultatele viitoarelor săpături. Mai bine înfățișat este neoliticul mijlociu, a cărui colecție s-a îmbogățit în urma recentelor cercetări arheologice desfășurate la Dodești (județul Vaslui)

EXPONATE DIN MUZEU





EXPONATE DIN MUZEU

O atenție deosebită i s-a acordat culturii Cucuteni, care ocupă două săli. În prima, este ilustrată faza A a acestei culturi, cu minunata ceramică pictată în trei culori, în toate varietatea formelor și frumusețea decorului. Două piese unice în aria de răspindire a culturii Cucuteni-Tripolie ilustrează cultul fertilității și fecundității. În registrul superior diapozitivele înfățișează planul Hăbășeștiului, prima așezare cucuteniană săpată în întregime, și panorama cetății din așezarea eponimă.

Frumusețea ceramicii de la Valea Lupului, cu reprezentări zoomorfe, din faza B a culturii Cucuteni, a fost reliefată și prin prezentarea liberă a vaselor pe console. În afară de ceramică, în vitrine, se găsesc unelte (topoare de piatră cu gaură de înmănușare, săpăligi de os), greutatea de plasă sau de la războiul de țesut, care indică ocupațiile de bază ale populației neolitice.

Metalgurgia cuprului este marcată în muzeu (sala 4) prin cele două topoare de aramă, cu tăișul în cruce, de la Slobozia (jud. Bacău).

Cultura Horodiștea-Foltești, cea a „inmormintărilor cu ocră” și a „amforelor sferice” sunt reprezentate prin unelte, ceramică, plastică și obiecte de os descoperite în stațiunea Foltești și cimitirele Stoicani și Dolheștii Mari. Diapozitive alb-negru prezintă un aspect din cimitirul plan de la Stoicani, mormintul dublu de la Holboca și mormintul în cutie de piatră de la Dolheștii Mari.

Intensificarea metalurgiei bronzului este ilustrată prin frumoasele depozite de bronz de la Ulmiteni și Ciorani. Cele două rituri de inmormintare (inhumație și incinerare) sunt prezente în muzeu prin două morminte in situ de la Trușești.

Prima epocă a fierului este ilustrată (sala V) de descoperirile recente de la Cozia (jud. Iași) și cele mai vechi de la Stoicani și Frumușița (jud. Galați) și Trifești (Iași). Contactul triburilor tracice din Moldova cu civilizația greacă este atestat de kylixul de la Frumușița și de amforele de la Cotnari. Rezultatele deosebit de interesante ale cercetărilor din ultimii ani din cetatea traco-getică de la Cotnari sunt prezente în expoziție prin materiale arheologice, o machetă și un diapozitiv ce înfățișează o secțiune prin valul de apărare.

Perioada de maximă înflorire a culturii geto-dacice din Moldova, corespunzătoare secolelor I î.e.n. - I e.n., (sala VI) este ilustrată prin ceramică, unelte de metal, podoabe, monede provenite din așezările dacice de la Poiana și Bitca-Doamnei. Deasupra vitrinelor sînt diapozitive color cu harta lui Ptolemeu și Tabula Peutingeriană.

Descoperirile din castellum-ul, castrul, așezarea și necropola romană de la Barboși sînt relativ bine reprezentate, nu încă pe măsura aportului acestui castru roman la opera de romanizare a Moldovei.

Bogatele descoperiri aparținînd populației daco-carpice din secolele II—III e.n., de la Băiceni — Siliște, Vîrtișcoi, Poienești etc. sînt prezentate în ultima sală a expoziției (sala VII).

Elementele de caracter sarmatic sînt atestate de vasele cu torți zoomorfe, oglinzi de metal alb, mărgele găsite în morminte.

Într-o vitrină este prezentat inventarul mormintului de secol IV descoperit la Lețcani, în care se afla fusaiola cu scriere runică.

Un loc deosebit în expoziție îl deține materialul arheologic descoperit în așezările de la Hlincea, Spinoasa și Dănești, aparținînd secolelor VI—X. O mențiune aparte merită un rest de „vatră portativă” din cuprinsul unei locuințe de suprafață, din așezarea de la Spinoasa.

Excluderea luminii naturale a oferit nu numai un spațiu de expunere suplimentar, ci și posibilitatea iluminării diferențiate a unor piese, a evidențierii unor detalii.

Iluminatul, dimensiunile și culoarea vitrinelor, expunerea aerată, toate contribuie la crearea unei ambianțe propice vizionării și reflectării asupra vestigiilor istoriei noastre vechi.

Rod al colaborării pe plan științific cu specialiștii de la Institutul de istorie și arheologie și de la Universitate, iar pe plan muzeistic cu cei de la I. S. Decorativa, expoziția de istorie veche și prefeudală se înscrie ca o realizare importantă a Muzeului de istorie a Moldovei.