

ITINERAR MUZEISTIC PRIN ORAȘELE DIN R. F. A GERMANIEI

Constantin POP

Călătoria prilejuită de organizarea expoziției „Romanii în România” la Köln ne-a oferit posibilitatea vizitării unor importante muzee de diferite profile și unor monumente istorice din câteva vechi orașe ale R.F. a Germaniei.

Orașul **Köln**, așezat pe malurile Rinului în bogatul ținut renan, se mândrește cu un impresionant trecut istoric.

În antichitate, tribul germanic al ubiilor își avea aici o așezare întărită, de unde și denumirea localității, de Oppidum Ubiorum. Romanii fac din acest oraș capitala provinciei Germania Inferior, care din anul 50 e.n. se va numi Colonia Claudia Ara Agrippinensium. În timpul stăpînirii france și în tot cursul evului mediu, Kölnul va juca un rol de seamă în istoria Germaniei.

Mărturiile arheologice ale unor vremuri de mult apuse, conservate fie la suprafață („Turnul roman”, resturile unui apeduct, poarta de nord a orașului sau ruinele castrului din suburbia Köln-Deutz — toate din epoca romană), fie în câteva din muzeele orașului, se întîlnesc la tot pasul.

Cea mai importantă instituție muzeală din Köln este *Muzeul romano-germanic*. Neavînd o clădire proprie, colecțiile sale sînt păstrate în Zeughaus, ea însăși o clădire istorică, construită între anii 1596—1602, în care își are sediul și Muzeul orașenesc.

Vizitatorii pot admira în „Camera tezaurului” expozate impresionante prin frumusețea și varietatea lor: vase de sticlă și ceramică romană, adevărate capodopere ale meșterilor locali din secolele I—IV, statuete de bronz și teracote, printre care se remarcă cele înfățișînd *Matroanele renane*, specifice artei minore din această regiune, o splendidă colecție de podoabe din aur și pietre scumpe, romane, bizantine, ostrogotice, vizigotice, longobarde, avare, france, merovingiene, carolingiene, burgunde și vikinge, provenite din diferite țări europene, precum și inventarele mormintelor francone, cum sînt de pildă cele aflate la Köln în subteranele Domului și ale bisericii Sf. Severin. Într-o aripă alăturată „Camerei tezaurului” este expus *Mozaicul filozofilor* (dimensiuni 7,06×6,80 m), mozaic roman din secolul III e.n., descoperit în grădina spitalului civil din oraș și numit așa după portretele lui Diogene, Kleobulos, Socrate, Cheilon, Sofocle, Platon și Aristotel care îl împodobesc.

Tot de Muzeul romano-germanic aparțin și alte câteva anexe deschise spre vizitare: „Mozaicul lui Dionysos” (dimensiuni 10×7,75 m), ruinele Pretoriului împreună cu cele alăturate, ale Regiei, presupus palat imperial din secolul IV e.n. (ambele vestigii în subsolul noii Primării).

Muzeul orașenesc din Köln prezintă istoria orașului din evul mediu pînă la începutul epocii moderne. Materialele din expoziție sînt judicios compartimentate pe tematici: arhitectura și dezvoltarea urbanistică a localității de-a lungul secolelor, corporațiile meșteșugărești, produsele manufacturiere, comerțul, arta civilă și militară, documente ce amintesc de personalități marcante din istoria orașului ș.a.

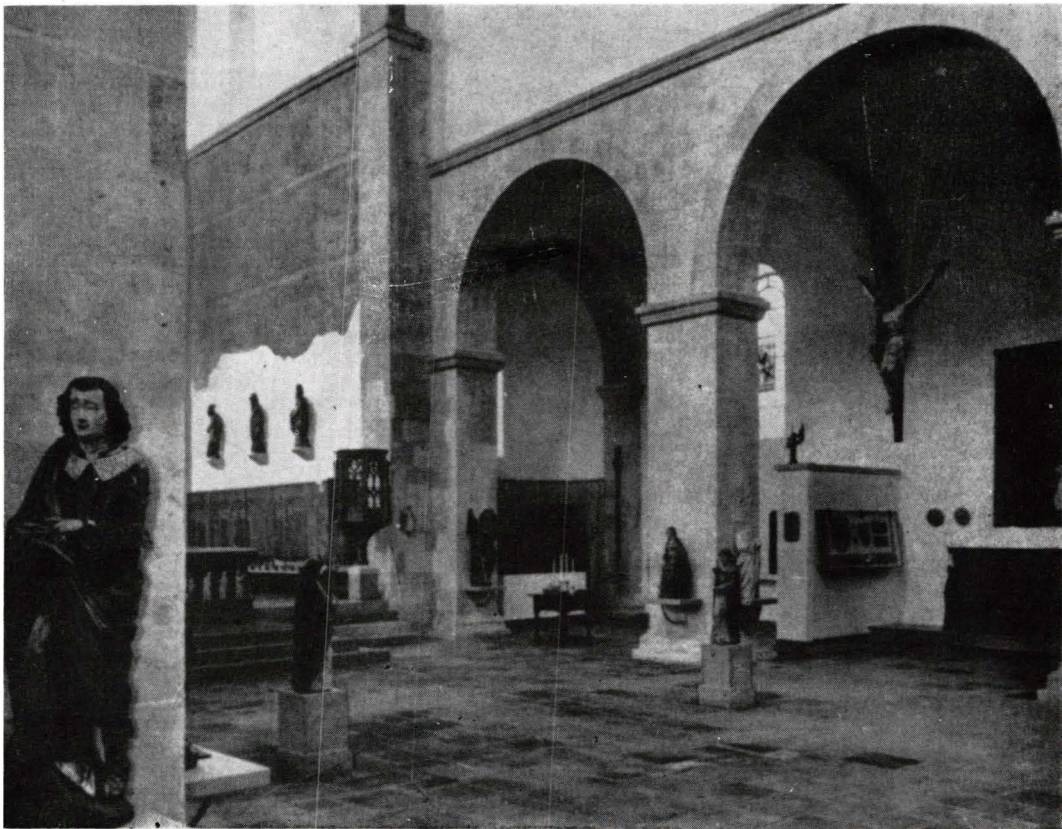
Muzeul Schnitgen adăpostit în fosta biserică Cecilia (monument istoric, ridicat între anii 1160 — 1170), posedă o impresionantă colecție de artă religioasă medievală europeană. Interesul deosebit este stîrnit de câteva crucifixe din secolele V—X, obiecte din fildeș, lucrate în veacurile IX—X, engolpioane, pictură bisericească, odîjdii, sculpturi—dintre care se remarcă *Madona cu pruncul pe scaunul monahal* (secolul XII).

Celelalte muzee din Köln sînt: *Muzeul de artă decorativă*, care prezintă obiecte de porțelan, faianță, sticlă, textile, mobilier, produse de orfevrărie din mai multe țări europene, începînd cu secolul XVI; *Muzeul de artă asiatico-orientală*, cu creații artistice din China, Japonia și Coreea; *Galeria Walraf-Richartz*, ce expune cîteva valoroase pinze ale unor anonimi din secolele XIII--XV, sau altele, semnate de Rubens, Jordaens, Rembrandt, Corot, Monet, Renoir, Degas, Sisley, Van Gogh, Chagall, Utrillo, Modigliani, Vlaminck, Beckmann etc. și, în sfîrșit, *Muzeul Rautenstrauch-Joest*, profilat pe etnografia continentelor.

În orașul Köln se află și numeroase *monumente arhitectonice medievale*, a căror vizitare în totalitate este de nerealizat într-un timp relativ scurt. Dintre ele citez la întîmplare: bisericile Sf. Severin, Sf. Gereon (în incinta căreia se găsește micul, dar bogatul, *Muzeu episcopal-diocezan*), Sf. Ursula, toate ridicate în secolul IV e.n., Sf. Pantaleon, datată în anul 980, celebrul Dom (a cărui construcție începe în secolul X și se continuă în tot cursul evului mediu) cu inestimabilul său tezaur, Sf. Kunibert (secolul XII), Maria Himmelfahrt (1618--1627), mănăstirea Ursulinelor (1706--1712) sau construcțiile civile ca: turnurile Kigelstein, Hahnen, Ulrepforte, Severin (ridicate în secolul XIII) și care formau centura medievală de apărare a orașului, „Vechea Primărie” din anul 1360, palatul Gurzenich (1437--1444) ș.a.

Capitala R.F. a Germaniei, **Bonnul**, oraș mult mai mic ca întindere și număr de locuitori decît Kölnul, are o rețea muzeistică bine conturată. *Muzeul landului renan* expune în modernele sale săli piese deosebit de valoroase cum sînt: calota omului de Neanderthal, descoperită la Hochdahl, două cranii de tip Cromagnon, aflate la Oberkassel, idoli din paleolitic, materiale din culturile neolitice, ale epocii bronzului, Hallstattului și Latène-ului. Bine este reprezentată perioada stăpînirii romane în regiunea Rinului, cea prefeudală cu piese paleocreștine, precum și vestigii france (inventarul unui bogat mormint al unei căpetenii de la Morken, secolele VI--VII), pietre funerare de la Niederdollendorf (sfîrșitul secolului VII), Leutesdorf și Andernach (ambele din secolul VIII). Muzeul mai are o secție de arheologie medievală (secolele X--XIV), alta de sculpturi romanice și gotice (remarcabile printre ele sînt un *Cap de Christ* din secolul XI de la Bonn și o *Pietă*, cea mai veche cunoscută în Germania și datată în jurul anului 1300), un Cabinet numismatic unde se pot vedea emisiuni monetare celtice, romane, merovingiene, france și germane, precum și o mică galerie de pictură și sculptură modernă.

INTERIORUL MUZEULUI SCHNÜTGEN



Alte instituții muzeale din Bonn sînt *Muzeul academic de arte și Muzeul zoologic Alexander Koenig*, iar *monumente* mai importante : Catedrala, ridicată pe locul unei mici biserici din secolul IV, Primăria, din veacul XVIII, două frumoase palate, Clemensruhe (construit după planurile arhitectului Robert de Cotte) și Poppelsdorf, casa unde s-a născut în 1770 Beethoven și care, din 1889 a devenit muzeu.

Wiesbaden, mica localitate balneară așezată la confluența riului Main cu Rinul, față în față cu orașul Mainz, se mîndrește cu un *Muzeu orășenesc* (în incinta unui sumptuos palat din secolul XVII). Vizitatorii fac cunoștință cu antichități romane, prefeudaice, cu artă religioasă (secolele XV—XVII), orfevrărie medievală și o superbă colecție de porțelanuri și faianțe de Wiesbaden. Partea centrală a expoziției se referă la epoca romană, în care piesele majore sînt cele provenite din săpăturile efectuate în zona orașului (a cărui denumire antică era Vicus Aqvases). Interesant este și un mithraeum, reconstituit foarte original.

O mare pondere, în orașul **Mainz**, are *Muzeul central romano-germanic* (cu sediul în clădirea Palatului principelui elector, secolul XVI), tutelat de Comisia romano-germană a Academiei germane de știință. Acest așezămînt este celebru prin laboratoarele sale de restaurare, unde se efectuează cele mai dificile și delicate lucrări de curățire, reîntregire și conservare a unor piese arheologice din multe țări europene (aici s-a restaurat în condiții excelente și armura celtică descoperită în țara noastră la Ciumești). Laboratoarele Muzeului central romano-germanic din Mainz, împreună cu cele ale Muzeului landului, din Stuttgart, specializate în cercetări palcometalografice, și cele similare din Bonn, orientate spre prospecțiuni arheologice aeriene și geofizice, sînt cunoscute și apreciate în lumea întreagă. Expoziția propriu-zisă a acestui muzeu este alcătuită din copii — executate în special din material plastic — ale unor unicate, oferind astfel vizitatorilor o imagine caleidoscopică și „didactică” a ceea ce este mai reprezentativ din arta veche mondială.

Printre aceste „imitații” se află și cunoscuta statueta a *Gînditorului* din cultura neolitică Hamangia.

Un alt important muzeu din Mainz este *Muzeul landului*, care expune colecții arheologice din regiune, dintre care cele mai numeroase sînt cele romane provenite chiar de pe teritoriul orașului (în antichitate se numea Moguntiacum). Nu poate fi trecut cu vederea nici *Muzeul Gutenberg*, cu interesante exponate tipografice medievale. Domul (ale cărui temelii se ridică între secolele XI—XII) cu *Muzeul episcopal-diocezan*, Mănăstirea Augustinilor (1260) și bisericile Sf. Ștefan (secolul XIV) și Sf. Petru (veacul XVIII).

În **Frankfurt pe Main**, *Muzeul de istorie*, catedrala din secolul XIV, cele citeva turnuri de pază, mica dar cocheta clădire a „Corpului de gardă” (Hauptwache) și Sala încoronării împăraților romano-germani din „Casa romanilor” (Römer Haus), amintesc istoria orașului.

Micul muzeu al Limesului din **Aalen** familiarizează publicul cu topografia fruntariilor germane din timpul stăpînirii Romei, prezentînd totodată, într-o succintă și originală trecere în revistă, populațiile ce au trăit în antichitatea romană pe aceste meleaguri, împreună cu ocupațiile și obiceiurile lor.

Interesant în ceea ce privește concepția muzeografică — deși poate cam „didacticist” — este *Muzeul castrului roman* de la **Saalburg**, așezat pe limesul germanic, în Munții Taunus. Datorită bunei sale conservări, el a putut fi reconstituit în întregime pe toată suprafața lui de 221 × 147 m, oferind o imagine dacă nu tocmai fidelă, cel puțin informativ-documentară a ceea ce a fost campamentul și „cazarma” cohorței II Ractorum civium Romanorum.

Foarte bine conservate sînt și cetatea feudală a familiei von Jülich de la **Nideggen**, construită în a doua jumătate a secolului XII, cea de la **Zülpheh** (1340) și catedrala din mica localitate **Euskirchen** a cărei piatră de fundație s-a pus în veacul VIII.

Călătorul care ajunge în **Heidelberg**, pitorescul orașel de pe riul Neckar, își îndreaptă mai întii pașii spre „Vechea Universitate Ruperto-Carola”, fondată de electorul Rupert I în 1386, cel mai vechi institut de învățămînt superior din Germania, unde sute de generații de tineri au învățat și și-au petrecut anii de studiu într-un decor romantic.

Muzeul Palatinatului, într-un frumos palat baroc, singurul muzeu din oraș, prezintă vestigiile arheologice, gravuri, portrete, documente care se referă la istoria Palatinatului, o colecție de tablouri și sculpturi germane din secolele XIV—XVI, o galerie cu pinze ale școlilor olandeze și italiene (veacurile XVII—XVIII) și citeva picturi de la sfîrșitul secolului XIX și începutul secolului XX, aparținînd lui Nolde, Trübner, Corinth, Beckmann ș.a. Într-o sală aparte se află o farmacie medievală adusă de la Ludwigshafen. Secțiunea universitară a muzeului înfățișează istoria celebrei universități locale, prezentînd manuscrise, fotografii și autografe ale profesorilor ei vestiți, printre care citez pe Max Weber, August Grisebach, Karl Matthes, August Seybold, Karl Jaspers, Adam Falkenstein etc.

Importante sînt și alte vestigii arhitectonice din Heidelberg : bisericile Sf. Duh (construită între anii 1398—1544) și Sf. Petru (1485), hanul „Casa cavalerului” (1592), vechiul pod medieval peste Neckar, poarta Carol (1775), clădirea Bibliotecii universitare (una din cele mai renumite din Germania), toate fiind străjuite de pe o înălțime de vestitul „Castel din Heidelberg”, a cărui existență este consemnată în documentele vremii încă din anul 1303.

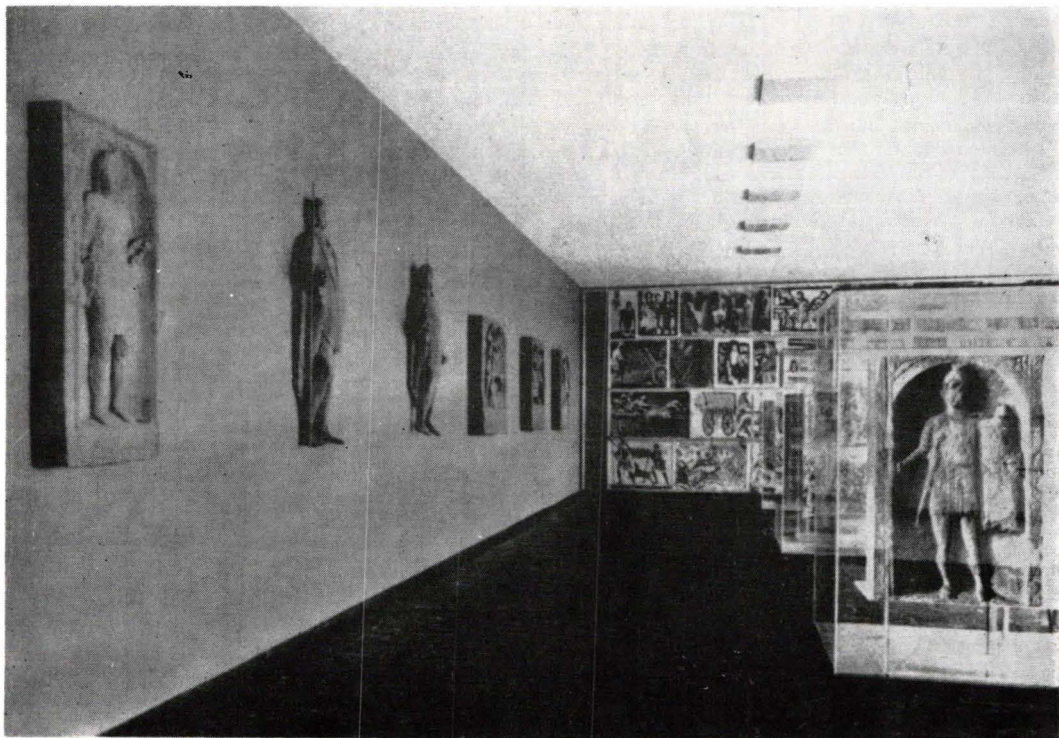
Pe valea Moselei — la 10 km de granița luxemburgheză — pe unde în anul 57 î.e.n. pătrunde Caius Iulius Caesar în urmărirea tribului războinic al treverilor, Augustus fondează în anul 15 î.e.n. orașul Colonia Augusta Treverorum („Orașul lui Augustus în țara treverilor”), **Trierul** de astăzi. Localitatea se dezvoltă foarte repede, ajungând capitala provinciei Belgica prima. În faza târzie a istoriei romane, Trierul ajunge reședința apuseană a Imperiului, cu o populație între 80 000—100 000 de locuitori. Aici se găsea palatul imperial al lui Postumus, Constantinus Chlorus, Constantin cel Mare, Valentinian I etc. Numit apoi Treveris, orașul și teritoriul său devin primul episcopat al Germaniei. În vremea lui Carol cel Mare el este împodobit cu frumoase monumente, ajungând un puternic bastion al creștinătății (de unde titulatura de „Roma secundă”), fiind ridicat totodată la rangul de arhiepiscopat (numit în documente „Sancta Treveris”).

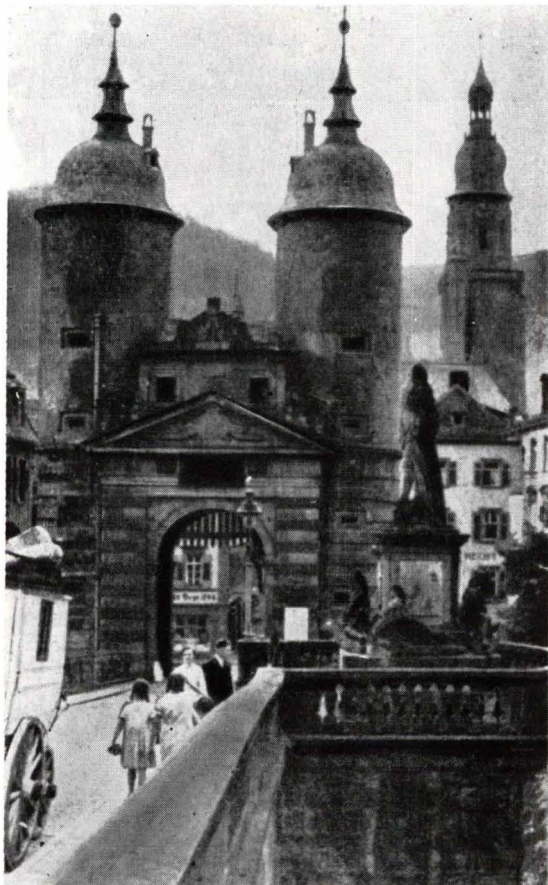
Numeroasele monumente romane și medievale dau localității o înfățișare pitorească, imbinând într-un tot unitar și armonios diferite stiluri de arhitectură. Cele mai importante edificii antice sînt: Amfiteatrul (construit în jurul anului 100 e.n.), cu o capacitate de 25 000—30 000 de spectatori, Basilica (sala tronului împăraților din secolul IV e.n.), termele „Barbara” (datate în jurul anului 150 e.n.) și cele imperiale (sec. IV e.n.), Porta Nigra—poarta nordică a orașului (denumită așa datorită culorii sale închise, căpătate în urma unui incendiu) și cei 5 piloni ai podului „roman” de peste Mosela, care împreună cu ceilalți doi adăugați în 1717, suportă poditura construcției actuale.

Cea mai maiestuoasă clădire a evului mediu din oraș rămîne Domul (lucrările edilitare au început în secolul IV e.n.), situat în nucleul așezării romane, pe locul unui presupus palat al Elenei, mama împăratului Constantin cel Mare. Aici și-a avut sediul prima episcopie a Germaniei. În apropiere se înalță biserica Liebfrauen (1235—1260), apoi Sf. Gangolf (biserica Pieții Centrale, ridicată între secolele XIII—XV), mănăstirea Simeon, din 1050, turnurile — locuințe „Frank” (1100) și „Casa celor trei regi” (secolul XIII), bisericile Sf. Matthias, cu faze de construcție între anii 1127—1160 și 1490—1510, Sf. Antonius (secolul XV), Sf. Paulin (1734—1754), Colegiul iezuit (1611—1614 și 1773—1775), palatele principelui elector (secolul XVII) și Kesselstatt (1740—1745). Interesante sînt două „macarale fluviale”, una din 1413, cealaltă din 1774, care se află pe malul Moselei.

Muzeele orașului Trier sînt remarcabile prin colecțiile pe care le au în patrimoniu. *Muzeul landului* este cunoscut prin celebrul său lapidariu roman. *Muzeul orașenesc* (în mănăstirea Sf. Simeon) oferă date despre istoria orașului și electoratului, iar *Muzeul episcopal* expune istoricul diocezei, prezentînd totodată și o faimoasă colecție de fresce și mozaicuri romane descoperite în Trier. Domul posedă un tezaur cu

SALĂ DIN MUZEUL LIMESULUI DIN AALEN.





VECHIUL POD MEDIEVAL DE LA HEIDELBERG.



VAS DE STICLĂ ROMAN (MUZEUL ROMANO-GERMANIC DIN KÖLN).

obiecte de cult de valoare, iar Biblioteca orașenească (fostă a Colegiului iezuit) are astăzi peste 180 000 de volume, 2 500 incunabule și 4 000 manuscrise. Tot în Trier se află și *casa-muzeu* în care s-a născut în anul 1818 Karl Marx.

Oraș situat în apropierea frontierelor cu Belgia și Olanda, **Aachenul** (Aix-la-Chapelle) ilustrează foarte convingător perioada de înflorire cultural-artistică din timpul lui Carol cel Mare. Inițial, localitatea fusese o mică așezare termală romană, găzduind apoi în 765 pe regele franc Pepin cel Scurt, care avea aici o „villa regia”. Carol cel Mare ridică orașul la rangul de capitală a Imperiului franc (*urbs regalis*) și tot aici se adună învățații din mai multe țări europene și din Orientul mijlociu, chemați de ilustrul monarh pentru a pune bazele celebrei „Școli palatine”, ce avea menirea să încurajeze dezvoltarea artelor și științelor, atât de decăzute la începutul evului de mijloc și a le ridica la strălucirea de odinioară din „timpurile clasice”. Dar activitatea lui Carol cel Mare nu s-a limitat doar la aceasta, el inițiind un vast program de construcții pentru înfrumusețarea orașului. Cele mai remarcabile monumente din această epocă sînt palatul regal și Domul, copleșitor prin măreție, în interiorul lui păstrîndu-se tronul de marmură al lui Carol cel Mare.

Muzeul din Aachen prezintă importante și inedite mărturii istorice despre această epocă, iar Tezaurul Domului dezvăluie prețioase podoabe bisericești și donații făcute de-a lungul veacurilor de diferite personalități acestui așezămint religios.

Vizitarea unor muzee din Republica Federală a Germaniei, ne-a permis întîlniri și discuții cu diferiți istorici asupra metodelor lor de lucru, a tematicilor și a modului de expunere a pieselor în expoziții, a controlării regimului de temperatură și luminozitate a sălilor din muzee, și informarea bibliografică de specialitate, cunoașterea sistemului de evidență și de depozitare a patrimoniului muzeal.

Din aceste cîteva probleme cercetate se pot trage învățăminte deosebit de prețioase, care, aplicate cu discernămint în muzeele din țara noastră, pot da rezultate frumoase.