

## JUDEȚUL BOTOȘANI

### MUZEUL JUDEȚEAN BOTOȘANI

Calea Națională nr. 251

Program de vizitare : 10-13, 17-20 ; luni închis

Înființat în anul 1955, avînd colecții de istorie și științele naturii. În 1968 Secția de științele naturii este transferată la Muzeul din Dorohoi, de unde se aduc la Botoșani colecții de arheologie și istorie. În forma actuală, muzeul cuprinde colecții de istorie, etnografie, artă plastică și memoriale (Casa memorială „N. Iorga”, Expoziția memorială „1907”, Casa memorială „M. Eminescu”).

Secția de istorie. Materialele expuse ilustrează istoria acestui județ începînd din paleoliticul inferior pînă în epoca feudalismului timpuriu. Se

remarcă piesele paleolitice de la Ripiceni, Ghireni, vasele cucuteniene de la Trușești și Cucorăni, ceramica și podoabele dacice, ca și piesele sarmatice.

Secția de etnografie cuprinde obiecte din lemn, ceramică, port și în special țesături de interior și icoane pe lemn din zonă.

## SECȚIA DE ARTĂ

Calea Națională nr. 272

Program de vizitare : 10-13, 17-20 ; luni închis

A fost înființată în 1960. Colecția cuprinde lucrări de C. D. Stahi, O. Băncilă, Șt. Luchian, Th. Pallady, P. Iorgulescu-Yor, J. Al. Steriadi, M. Bunescu precum și o serie de opere aparținînd unor pictori originari din județul Botoșani sau care și-au petrecut

o parte din viață în această regiune: A. Verona, P. Verona, P. Troteanu, A. Mărculescu, P. Achițenie, I. Murariu etc.

## CASA MEMORIALĂ „N. IORGA”

Botoșani, str. N. Iorga nr. 14

Program de vizitare: 8-13, 17-20; luni închis



Înființată în 1964 în casa copilăriei marelui savant. Reorganizată în 1971. Ilustrează viața și activitatea multilaterală a lui Nicolae Iorga prin obiecte care au aparținut savantului, mobilier de epocă, publicații de epocă, fotocopii etc.

## MUZEUL DE ARHEOLOGIE SĂVENI

Săveni, str. Republicii nr. 9

Program de vizitare: 10-13, 17-20; luni închis

Deschis la 23 August 1964, într-o clădire de la sfârșitul secolului XVIII, declarată monument istoric. Colecțiile muzeului cuprind piese valoroase din paleolitic (Ripiceni), neolitic (Drăgușeni), cultura Horodiștea-Foltești (Miorcani) și epoca migrațiilor (Săveni, punctul Valea Boului).

## MUZEUL DE ȘTIINȚE NATURALE

Dorohoi, str. Al. I. Cuza, nr. 43

Program de vizitare: 10-13, 15-20; luni închis

Deschis în 1955. Începutul colecției datează din 1953, de când s-au organizat mici expoziții temporare. Reorganizat în 1968. Cuprinde colecții de entomologie, mineralogie, geologie, paleontologie, floră, faună.

## MUZEUL MEMORIAL „GEORGE ENESCU”

Dorohoi, str. Republicii nr. 81

Program de vizitare: 10-13, 18-20; luni închis

Înființat în 1957 în casa în care a trăit compozitorul. Reorganizat în 1970, cu ocazia „Zilelor Enescu”. Cuprinde: obiecte originale ce au aparținut lui Enescu, obiecte de îmbrăcăminte, mobi-



lierul lui, vioara la care cânta, partituri, manuscrise, fotocopii, ilustrind perioada de maturitate a compozitorului.

## EXPOZIȚIA MEMORIALĂ „1907”

Comuna Flămânzi

Program de vizitare: 10-13, 17-20; luni închis

Organizată în 1971 în fostul conac al moșiei Flămânzi. Sunt expuse obiecte originale, documente, fotocopii, privind cauzele, desfășurarea și reprimarea mișcării țărănești în comuna Flămânzi (locul în care a izbucnit răscoala în 1907) și în județul Botoșani.

Momentul 1907 este ilustrat și printr-o expoziție de pictură și sculptură. Se remarcă lucrările semănate de Octav Băncilă, Corneliu Baba, Al. Ciucurencu, Constantin Piliuță etc.

## CASA MEMORIALĂ „MIHAIL EMINESCU”

Comuna M. Eminescu, satul Ipotești

Program de vizitare: 8-13, 17-20; luni închis

## MUZEEUL DE ISTORIE NATURALĂ

Iaşi, Str. G. Dimitrov, nr. 72

Program de vizitare : 9 – 13, 15 – 20 ; luni dimineaţa  
şi sîmbătă după amiază închis

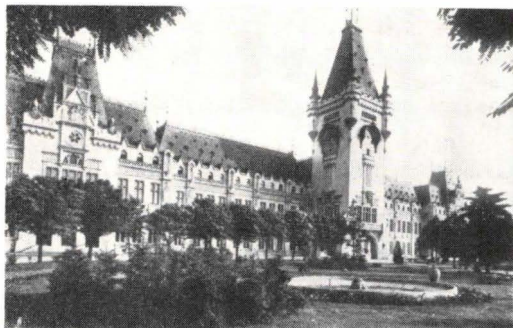
Înfiinţat în 1834. Reorganizat în 1971.

Colecţii : faună indigenă şi străină, botanică,  
geologie, mineralogie.

## MUZEEUL DE ISTORIE A MOLDOVEI

Iaşi, Palatul Culturii

Program de vizitare : 10 – 13, 17 – 20 ; luni închis



Înfiinţat în 1916 ; ultima reorganizare în aprilie  
1971. Expoziţia prezintă dezvoltarea societăţii  
de pe teritoriul Moldovei, din paleoliticul inferior  
pînă în secolul X.

Muzeul are importante colecţii de arheologie,  
numismatică, sigilografie, documente feudale, stam-  
pe. Dintre piesele de o deosebită valoare menţio-  
năm : ceramica şi plastica cucuteniană, ceramica  
daco-carpică de la Poiana şi Bitca Doamnei, mă-  
ruriile din perioada migraţiilor, documente şi  
monede feudale.

Publicaţii : „Cercetări istorice”, 1/1970.

## M U Z E U L U N I R I I

Iaşi, Str. Lăpuşeanu nr. 14

Program de vizitare : 10 – 13, 17 – 20 ; luni închis

Înfiinţat în 1955, este deschis pentru public  
în anul 1959, cu ocazia sărbătoririi centenarului  
Unirii.

Muzeul posedă colecţii referitoare la Revoluţia  
din 1848 în ţările române şi la Unirea Moldovei  
cu Ţara Românească. Dintre piesele de mare interes  
menţionăm : tronul ultimilor domnitori moldo-  
veni, obiecte ce au aparţinut lui Al. I. Cuza, M.  
Kogălniceanu şi V. Alecsandri.

Publicaţii : *Ghidul Muzeului Unirii* ; cărţi poş-  
tale ilustrate.

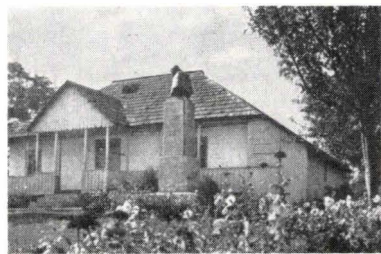


Înfiinţată în 1950 în casa reconstruită în 1934  
pe temelilele casei părinteşti a poetului. Reorganizată  
în 1960. Cuprinde fotocopii, fotografii, ediţii din  
opera poetului. Este înfăţişată viaţa lui Eminescu,  
activitatea sa literară şi publicistică, răsunetul  
cuvintelor lui în rîndul contemporanilor şi urma-  
şilor. În curtea casei, alături de vechea bisericuţă  
a satului, se găsesc mormintele părinţilor şi fraţilor  
poetului.

## C A S A M E M O R I A L Ă „ G E O R G E E N E S C U ”

Comuna G. Enescu, satul Liveni

Program de vizitare : 10 – 13, 18 – 20 ; luni închis



CASA  
MEMORIALĂ  
GEORGE ENESCU

Înfiinţată în 1955 în casa reconstruită în acelaşi  
an pe temelilele casei în care s-a născut muzicianul.  
Reorganizată în 1970. Expoziţia înfăţişează perioada  
copilăriei şi a tinereţii lui Enescu prin : obiecte  
personale, jucării, desene, cărţi cu poveşti, primele  
creaţii originale. În camera părinţilor lui Enescu,  
păstrînd mobilierul original, se află şi pianina la  
care a cîntat el pe cînd era copil.

## MUZEUL ETNOGRAFIC AL MOLDOVEI

Iași, Palatul Culturii

Program de vizitare: 10-13, 17-20; luni închis

Înființat în 1943 pe lângă Catedra de etnografie a Universității din Iași. În anul 1951 trece sub conducerea Direcției Așezămintelor culturale, primind schemă proprie și local. Din anul 1954 este mutat în Palatul Culturii, iar la 16.11.1958 se deschide expoziția permanentă a muzeului.

Colecții: 8321 piese (port, ceramică, obiecte din lemn, țesături, instalații tehnice, obiecte ilustrând obiceiurile) reprezentative pentru Moldova. Se remarcă instalațiile tehnice populare.

Publicații: *Muzeul etnografic al Moldovei*, *Portul popular din zona Iașului*, *Instalații tehnice populare*, cărți poștale ilustrate.

## M U Z E U L D E A R T Ă

Iași, Palatul Culturii

Program de vizitare: 10-13, 17-20; luni închis

Înființat la 20.X.1860, purtând denumirea de „Pinacoteca Națională din Iași”, cu un fond inițial realizat din donațiile S. Virnav, C. Desiade, C. Negri. Muzeul a fost reorganizat în forma actuală în 1957 având două secții: artă românească cu subsecțiile modernă și contemporană și artă universală.

*Secția de artă românească* cuprinde lucrări reprezentative pentru arta națională, începând de la sfârșitul secolului XVIII până astăzi, accentuându-se pe cât posibil, contribuția artiștilor moldoveni (L. Stawski, Em. Bardasare, G. Popovici, D. Tronescu, T. Buicliu, C. D. Stahi, N. Acontz, A. Bălțatu, C. Alupi, C. Agafiței, M. Cămăruț, E. Birleanu, A. Podoleanu, F. Bartok etc.).

În cadrul *secției de artă universală*, operele sînt grupate pe școli: italiană (Tintoretto, P. Liberi etc), franceză (picturi de Ph. de Champaigne, Poussin, Boucher, E. Le Sueur etc., sculpturi de Pajou, T. Coustou), poloneză (J. Kupenski), flamando-olandeză. În cadrul secției este expusă și o colecție de mlaaje după sculpturi antice, comandată de prof. O. Tafrafi la Luvru.

Muzeul conține și o bogată *colecție de grafică*, majoritatea lucrărilor fiind contemporane.

Publicații: Claudiu Paradaiser, *Valori ale picturii românești în Muzeul de artă din Iași*, 1970; cataloage de expoziții; pliante; cărți poștale.

## M U Z E U L P O L I T E H N I C

Iași, Palatul Culturii

Program de vizitare: 10-13, 17-20; luni închis

Înființat în 1961, cu o singură secție, cea de energetică. În 1966 se deschide secția Înregistrarea și redarea sunetului.

*Secția energetică* prezintă evoluția mijloacelor de producere și folosire a diverselor forme de energie. Printre exponate se remarcă mașini cu

aburi, motoare cu ardere internă și reacție, maचेte de centrale hidraulice și termice.

*Secția Înregistrarea și redarea sunetului* ilustrează evoluția mijloacelor de înregistrare și redarea sunetului, de la cele mai vechi mecanisme, până la magnetofonele stereofonice. Sînt expuse orchestroane, cutii muzicale, un simfonion și un pian cu bandă perforată etc.

Publicații: *Ghia al Secției de Înregistrare și redare a sunetului*.

## CASA MEMORIALĂ „ILIE PINTILIE”

Iași, Soseaua Iași-Ciurea, nr. 28

Program de vizitare: 10-16; luni închis

Locuința în care a trăit și a activat cunoscutul Luptător comunist Ilie Pintilie a fost declarată Casă memorială în 1959. A fost reorganizată în 1971. Sînt expuse piese originale și fotocopii care ilustrează viața și activitatea lui Ilie Pintilie.

## M U Z E U L D E L I T E R A T U R Ă A M O L D O V E I

Iași, str. I.C.Frimu nr. 4

Program de vizitare: 10-18; luni închis



Deschis în 1971 în casa, monument istoric, aparținând Societății literare „Junimea”, unde a locuit Vasile Pogor și, pentru puțină vreme, Eminescu. Cuprinde două secții: secția de literatură modernă și secția de literatură contemporană.

*Secția de literatură modernă* ilustrează perioada literaturii moldovene începând cu Costache Conachi până în 1900, prin obiecte ale unor scriitori, manuscrise, ediții princeps, colecții rare, obiecte de artă. Un loc special este acordat salonului „Junimea” amenajat în camera în care Societatea își ținea ședințele, păstrînd mobilierul original.

*Secția de literatură contemporană* se referă la perioada dintre 1900 și 1944, cu un accent deosebit pe momentul „Viața Românească” și scriitorii grupați în jurul acestei reviste.

După 23 August, literatura moldoveană este prezentată sub formă de expoziții temporare,

incercind să îmbrățișeze mișcarea literară contemporană în transformarea ei.

Secția cuprinde un bogat fond de manuscrise, ediții princeps, reviste, obiecte originale.

## C A S A D O S O F T E I

Iași, str. Palat

Program de vizitare : 10 – 13, 15 – 20 ; luni închis

Deschisă în 1970, în casa monument istoric, restaurată de D.M.I.

Adăpostește secția de literatură veche a Muzeului de literatură a Moldovei, ilustrată prin manuscrise și cărți rare, o machetă de tiparniță din timpul lui Dosoftei. Cuprinde și o colecție de icoane vechi.

Printre cărțile rare remarcăm : *Biblia de la București* (1688), *Viața și petrecerea sfinților*, cu însemnările lui Mihail Eminescu, *Psaltirea slavonă* tipărită de Coresi, *Cartea românească de învățătură* a mitropolitului Dosoftei.

## M U Z E U L T E A T R U L U I

Iași, str. Vasile Alecsandri, nr. 5

Program de vizitare : 10 – 13 ; 15 – 20 ; luni închis

În curs de reorganizare. Va fi redeschis în 1972. Ilustrează istoria teatrului din Moldova, începând cu primele manifestări de teatru din epoca feudală, la curtea lui Vasile Lupu, până în zilele noastre. Se conturează diferite aspecte teatrale, din Bacău, Dorohoi, Galați etc., insistându-se asupra rolului de hegemon al Iașului asupra orașelor moldovene. Accentul cade asupra momentului prezentării primului spectacol în limba română în vremea lui Gheorghe Asachi.

Muzeul are o bogată colecție de costume, afișe, manuscrise, cărți, piese de mobilier.

## C A S A M E M O R I A L Ă „BOJDEUCA LUI CREANGĂ”

Iași, str. Simeon Bărnuțiu nr. 4

Program de vizitare : 9 – 17 ; luni închis

Înființată în 1918. Reorganizată în 1964. A fost amenajată în casa în care a locuit Ion Creangă între 1872 – 1889. Cuprinde : documente fotocopiate (manuscrise, scrisori, acte de familie), câteva obiecte care au aparținut scriitorului, numere din „Convorbiri literare”, diverse ediții Creangă.

Publicații : *Ghidul Casei memoriale „Bojdeuca lui Creangă”* (sub tipar) ; carte poștală ilustrată.

## C A S A M E M O R I A L Ă „MIHAIL CODREANU”

Iași, str. Rece nr. 5

Program de vizitare : 10 – 13 ; 17 – 20 ; luni închis



Înființată la 11 august 1970. Organizată în casa în care a locuit și a scris poetul, „Vila Sonet”. Expoziția cuprinde lucrurile și cărțile poetului, mobilierul său, manuscrise, obiecte de artă.

## C A S A M E M O R I A L Ă „OTILIA CAZIMIR”

Iași, str. Buceșenescu, nr. 5

Program de vizitare : 10 – 13 ; 17 – 20 ; luni închis

Organizată în 1971, în casa scriitoarei, aflată în apropierea casei Teodorenilor. Muzeul redă într-un chip autentic mediul în care a trăit și creat Otilia Cazimir, cu obiectele personale, mobilierul, cărțile, manuscrisele ei.

## M U Z E U L M E M O R I A L „VASILE ALECSANDRI”

Comuna Mirecești, jud. Iași

Program de vizitare : 9 – 17 ; luni închis

Casa „V. Alecsandri din Iași.



Înființat în 1954, în casa construită pentru V. Alecsandri, în 1866, în care acesta a locuit între 1866 și 1890. Cuprinde obiecte originale ; mobi-

lier, tablouri, uniforma de ambasador a scriitorului, fotografii de familie, fotocopii după manuscrise și scrisori, ediții Alecsandri.



Casa de la Mirocești

## CASA MEMORIALĂ „DIMITRIE ANGHEL”

Comuna Miroslava, satul Cornești

Program de vizitare : 10 – 18 ; luni închis

Organizată în 1971, în casa în care s-a născut poetul. Cuprinde : manuscrise, reviste, ediții de epocă din poezia lui Dimitrie Anghel, fotocopii, ilustrând activitatea literară și publicistică a poetului, mărturii despre poet. În una din săli activează cenaclul „Dimitrie Anghel”.

## JUDEȚUL SUCEAVA MUZEUL DIN SUCEAVA

Suceava, str. Ștefan cel Mare nr. 63

Program de vizitare : 10 – 20 ; luni închis



Înființat în anul 1900 ca muzeu orășenesc. În actualul sediu a fost organizat în anul 1968.

Muzeul are următoarele secții : științele naturii, istorie, etnografie, artă, memoriale.

Secția de științe naturale conține însemnate colecții de paleontologie, floră și faună din nordul Moldovei.

Secția de istorie. Colecțiile cuprind material începând din paleolitic până în epoca contemporană. În mod special se remarcă piesele dacice și cele rezultate în urma săpăturilor arheologice de la Cetatea Sucevei.

Secția de artă. Colecția datează din 1900, iar ca secție aparte a muzeului a fost înființată în 1966. Cuprinde picturi de Mișu Popp, E. Bucevschi, Șt. Dimitrescu, V. Popescu, N. Enea, Michaela Eleutheriade, D. Ghiță, I. Musculeanu, D. Hatmanu, E. Greculesi etc.; grafică semnată de A. Jiquid, L. Macovei, Mariana Petrașcu, I. Bene etc.; sculpturi de O. Han, C. Medrea etc.; câteva lucrări de artă decorativă. Secția deține și o colecție de icoane pe lemn.

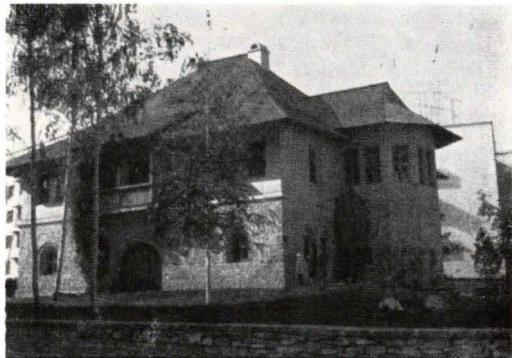
Expoziția memorială „Ciprian Porumbescu”, organizată în 1968. Cuprinde instrumente la care a cântat compozitorul (un pian, un violoncel, o vioară), numeroase fotografii originale ale lui Ciprian Porumbescu, ale membrilor familiei sale și ale unor persoane din anturajul său, scrisori, partituri, manuscrise și tipărite etc.

Publicații : „Studii și materiale”; „Studii și comunicări. Științele naturii”; *Noi tezaururi medievale*. Ghiduri, cărți poștale ilustrate.

## SECȚIA DE ARTĂ POPULARĂ

Suceava, str. Ciprian Porumbescu nr. 5

Program de vizitare : 10 – 18 ; luni închis



Înființată în 1967, în Hanul Domnesc, clădire declarată monument istoric.

Expune piese de artă populară din zonă : port, țesături, ceramică, obiecte de lemn, măști, icoane.

## MUZEUL DE ETNOGRAFIE CÎMPULUNG MOLDOVENESC

Cîmpulung Moldovenesc, str. 7 Noiembrie nr. 10

Program de vizitare : 8 – 18 ; luni închis

Inițiativa organizării muzeului datează din 1936, când o colecție de artă populară, arheologie și istorie, a fost expusă în localul fostei Școli de arte și meserii.

În anul 1967 a fost organizat ca *muzeu al culturii lemnului*, prezentînd prelucrarea lemnului, uneltele de lucru la pădure, uneltele din lemn folosite în agricultură, pescuit, vinat, albinărit, păstorit, precum și diverse obiecte de uz casnic.

Muzeul are o valoroasă colecție de mobilier popular din zonă.

Alături de acestea, în depozitele muzeului se găsesc lucrări de pictură, aparținînd unor artiști locali, o serie de picturi de artiști francezi din secolele XVII–XIX neidentificate, obiecte de artă decorativă.

## MUZEUL FĂLTICENILOR

**Fălticeni, str. Republicii nr. 296**

**Program de vizitare : 10 – 20 ; luni închis**

Muzeul a fost înființat în anul 1914 de un grup de intelectuali în frunte cu prof. V. Ciurea și a funcționat pe lângă liceul „Nicu Gane”. Din 1933 funcționează în actualul sediu. Muzeul are colecții de istorie, etnografie, științele naturii și artă.

*Științe naturale* : colecție mineralogică ; faună locală.

*Istorie* : o interesantă colecție arheologică, din care se detașează piesele neolitice și cele feudale descoperite la Baia.

*Etnografie* : obiecte care ilustrează ocupațiile și arta populară din zonă.

Muzeul posedă și o colecție de *artă plastică*, cuprinzînd lucrări ale unor artiști locali.

## MUZEUL DE ETNOGRAFIE GURA HUMORULUI

**Gura Humorului, Calea Principală nr. 18**

**Program de vizitare : 10 – 18 ; luni închis**

Înființat în 1958. Expune piese de port și de interior, obiecte legate de obiceiuri, toate din zona Humorului.

## MUZEUL DE ETNOGRAFIE RĂDĂUȚI

**Rădăuți, Piața Republicii nr. 63**

**Program de vizitare : 10 – 18 ; luni închis**

Înființat în 1920, de către un grup de intelectuali, ca muzeu de etnografie și antichități. În 1934, devine muzeu al județului Rădăuți purtînd denumirea Muzeul „Samuil și Eugenia Ioniță”.

Actuala expoziție este reorganizată la începutul anului 1971, prezentînd valoroase colecții de ceramică, port, podoabe, țesături de interior, mobilier, instalații tehnice populare din zona Rădăuților. Merită semnalate valoroasele colecții de ceramică de Kutu și de icoane pe lemn și sticlă.

## MUZEUL DE ȘTIINȚE NATURALE VATRA DORNEI

**Vatra Dornei, str. 7 Nolembrie nr. 17**

**Program de vizitare : 10 – 18 ; luni închis**

Deschis în anul 1957, pe baza materialului colectat din bazinul Dornelor. În expoziție sînt prezentate colecții de geologie, floră și faună din nordul Moldovei.

## COMPLEXUL MUZEAL „CIPRIAN PORUMBESCU”

**Comuna Ciprian Porumbescu**

Este în curs de organizare.

Compus din Casa memorială „Ciprian Porumbescu” și dintr-o expoziție organizată în localul școlii din localitate ilustrează creația compozitorului și momente din spectacolele montate pe diverse scene.

## CASA – MUZEU „SAVETA COTURBAȘ”

**Orașul Sola**

Organizat în anul 1971, într-o casă tipică pentru zonă ; cuprinde piese de port, textile de interior și mobilier popular de la sfîrșitul secolului XIX.

## MUZEUL MĂNĂȘTIRII DRAGOMIRNA

**Mănăstirea Dragomirna, jud. Suceava**

**Program de vizitare : zilnic 8 – 20**

Organizat în 1968 în cîteva încăperi din fosta clisiarniță (casa egumenească) a mănăstirii, recent restaurată. Sînt expuse cîteva piese de la mijlocul secolului al XVI-lea provenite de la mănăstirea



Voroneț (broderii liturgice, un Tetraevanghel, o cruce sculptată). Exponatele cele mai importante sînt manuscrisele caligrafiate și ornamentate cu miniaturi de mitropolitul-artist Anastasie Crimca, fondatorul mănăstirii. Alături de acestea se remarcă broderiile și piesele de argintărie datînd din primele decenii ale secolului XVII.

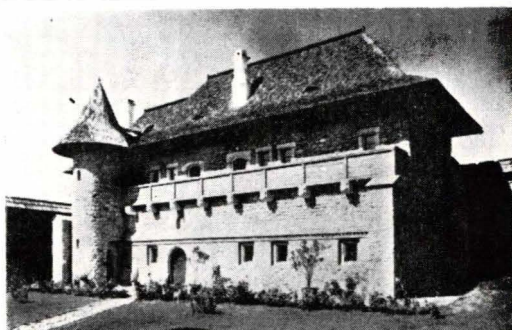
## Muzeul Mănăstirii Moldovița

Comuna Vatra Moldoviței, jud. Suceava

Program de vizitare : zilnic de la 8–20.

Înființat în 1966 în fosta clisiarniță (casa egumenească), a mănăstirii. Colecția muzeului este alcătuită din piese de broderie, sculptură în lemn (jilțul lui Petru Rareș, mobilier bisericesc din sec. XVII), icoane, cărți bisericești din secolele

XVI–XVIII, ceramică decorativă și piese arhitectonice de lut ars, descoperite în timpul săpăturilor arheologice, prilejuite de restaurarea ansamblului monastic.



## Muzeul Mănăstirii Putna

Comuna Putna, jud. Suceava

Program de vizitare : zilnic 8–20

Înființat în 1904.

Cuprinde piese de o deosebită valoare, reprezentative pentru arta moldovenească din secolele XV–XVI : broderii (acoperăminte de mormînt, dintre care se remarcă cel al Mariei de Mangop ; piese liturgice, unele cu portretele donatorilor), țesături decorative importate din Italia, manuscrise miniaturate, bogat ferecate în metal prețios, argintărie (obiecte de cult, ferecături pentru cărți), icoane (celebrul triptic zis „al lui Ștefan cel Mare”), sculpturi în lemn (racla Sf. Ioan cel Nou de la Suceava, cruce), pietrele de mormînt dăltuite în piatră aflate în biserică (Ștefan cel Mare și membri ai familiei sale). În muzeu mai sînt expuse fragmente ceramice și bucăți de ornamente arhitectonice, descoperite în incinta mănăstirii în urma săpăturilor arheologice. Alături de muzeu, în mănăstire, funcționează o bibliotecă cu lucrări valoroase : manuscrise din secolele XIII–XVI, cărți rare în diverse limbi din secolele XVI–XX, publicații cu valoare documentară etc.

Publicații : Maria Ana Musicescu, *Muzeul mănăstirii Putna* ; cărți poștale ilustrate.

## Muzeul Mănăstirii Sucevița

Comuna Sucevița, jud. Suceava

Program de vizitare : zilnic 8–20

Înființat în 1968, muzeul, organizat în una din sălile vechii stăreții, recent restaurată, cuprinde : broderii (un epitaf de la sfîrșitul secolului XIV sau începutul secolului XV, acoperămintele de mormînt ale lui Ieremia și Simeon Movilă, cu portretele acestora), manuscrise (două Tetraevanghele din secolul XVI din Țara Românească, cărți liturgice din vremea lui Ieremia Movilă), icoane, piese de argintărie. Mănăstirea posedă o bibliotecă foarte bogată.