

# EXPOZIȚII ALE MUZEULUI DE ARTĂ POPULARĂ AL R.S. ROMÂNIA DESCHISE LA CONSTANȚA

Valentina BUȘILĂ

În continuarea unei vechi activități, Muzeul de artă populară din București își dăruie temporar din preaplinul vastelor și splendidelor sale colecții, și altor orașe sau muzee, în țară sau în străinătate, organizând expoziții pe teme diferite și întotdeauna apreciate.

Timp de 3 luni (1 iulie—1 octombrie), orașul Constanța a găzduit **trei expoziții** ale acestui muzeu : **de artă populară românească** (în clădirea vechii Poște a orașului), **japoneză** (la Muzeul de artă), **chineză, coreeană și vietnameză** (în încăperile clădirii de la Vechiul Far).

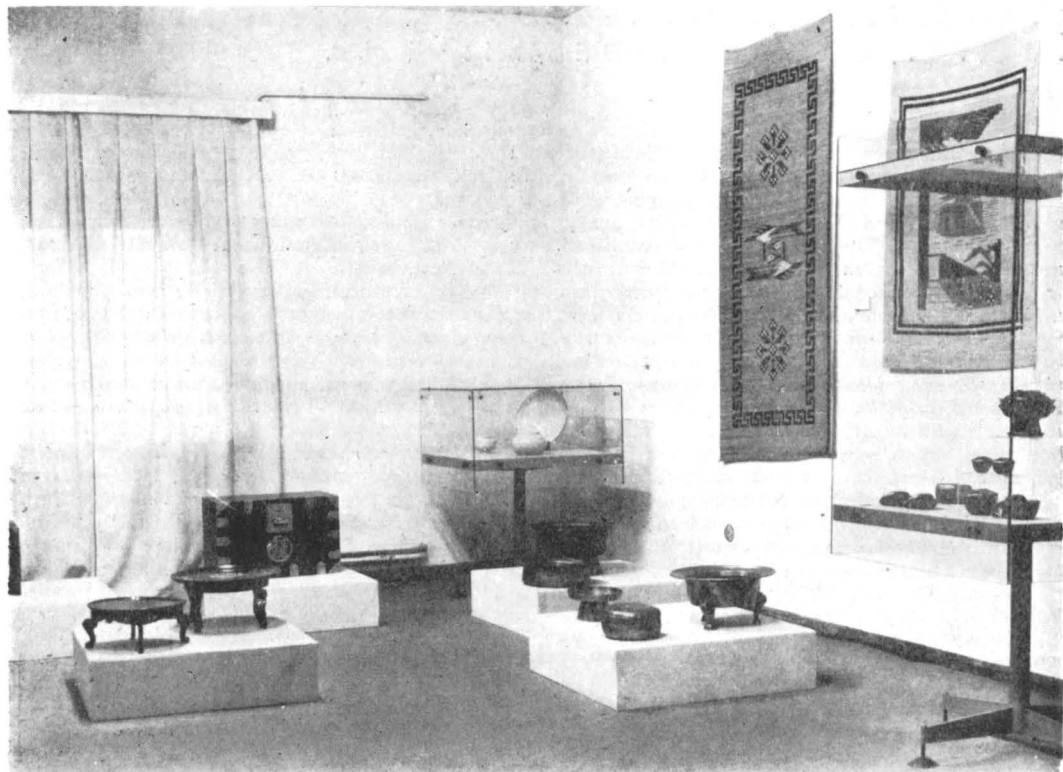
Pentru a cunoaște opinia organizatorilor, ne-am adresat directorului Muzeului de artă populară, dr. Tancred Bănățeanu, șeful colectivului de lucru (Milcana Pauncev, șef de secție, Teodor Pleșa, muzeograf), care ne-a spus următoarele : „*Aceste expoziții premere deschiderea Muzeului de artă populară comparată, ce va avea loc în următorii ani la Constanța în clădirea vechii Poște afectată în întregime acestui scop ; este evident că astfel se va permanentiza și existența unei secții de artă populară românească. De asemenea, ar fi de dorit să se înființeze și un muzeu — sau o secție — al culturii populare sud-est europene, spațiu cu atât de strânse și viabile legături.*

*Prin expoziția actuală de artă populară românească am urmărit să reprezentăm întreg teritoriul țării, cu zonele sale caracteristice, mergând pe genurile tradiționale ale creației populare, dar urmărind și unele efecte artistice de prezentare; expozițiile orientale ilustrează calitățile artistice și meșteșugărești milenare ale unor popoare care n-au încetat încă să creeze opere de seamă”.*

Într-adevăr, parcurgind **expoziția de artă populară românească**, vizitatorul își poate forma o imagine de ansamblu asupra vastului domeniu al creației populare. Pe panouri, costume de femeie sau

Interior de Viștea (din expoziție)  
(foto Th. Pleșa).





Aspect din expoziția coreeană.

bărbat, de vară sau de iarnă, unele piese de costum separate, podoabe, se înșirue „în ordine geografică” : Moldova, cu zonele Rădăuți, Suceava, Vrancea, Muntenia, cu Argeș, Vlașca, Oltenia — Gorj, Romani, Banat — Valea Bistrei, Lugoj, Transilvania — Făgăraș, Hunedoara, zona Pădurenilor, Valea Gurghiului, Valea Ampoiului, Alba, Cluj, Maramureș, Oaș.

Citeva vitrine cu ceramică (vase și figurine), în general actuală, din Vilcea — Horezu, Vlădești, Gorj — Tg. Jiu, Muntenia, Banat, Rădăuți, Vama, obiecte de uz casnic (căuce, linguri, piese de la războiul de țesut) sau pentru păstorit, lucrute în lemn, scoarțe și țesături de interior, icoane pictate pe sticlă, un interior reconstituit din Viștea (Făgăraș), continuă circuitul expozițional.

În timpul vizitării se transmit melodii populare, în interpretarea neuitatei Maria Tănase, o idee bună ce contribuie la întregirea imaginilor privind creația populară.

Pe tot timpul sezonului, s-a asigurat o îndrumare de specialitate prin muzeografi detașați în acest scop.

Evident, într-un spațiu prea mic s-a concentrat o mare varietate și bogăție de aspecte, unele — ca ceramica, țesăturile de interior — în evoluție și astăzi. Sarcina organizatorilor nu a fost pentru acest prim început de loc ușoară, de aceea și socotim că în viitor se vor remedia unele carențe : cea mai importantă o socotim, împreună cu numeroși vizitatori, aceea a absenței (o singură catrință doar !) Dobrogei din expoziție ; cercetările de teren au scos la iveală suficient material privind țesăturile de interior, ceramica, obiceiurile, mai puțin portul popular, cu care se poate ilustra și această zonă gazdă. Și pentru Făgăraș și Cluj nu se poate spune că s-au ales piese reprezentative, ca și pentru ceramică — deficitară sub aspect artistic și zonal (Banatul îndeosebi e insuficient reprezentat).

Lipsa textelor explicative, a etichetelor detaliate în limbi străine, a pliantelor, ilustratelor, a fost subliniată iarăși de vizitatori. Un cuvânt trebuie spus și despre afiș : nu ni se pare fericită alegerea motivului „virșei”, prea restrâns zonal (Moldova de nord, pe chenarele scoarțelor) și prea puțin cunoscut, iar transpunerea lui grafică a dus la unele confuzii, creînd impresia unei ideograme pentru un afiș de artă orientală.

Consultînd cartea de impresii și ascultînd unele opinii ale vizitatorilor ocazionali români și străini, se desprinde ideea necesității unor astfel de expoziții, cea actuală fiind socotită ca frumoasă și instructivă.



Socotim că trebuie salutată cu entuziasm și apreciată în mod deosebit inițiativa Muzeului de artă populară ca, încă din 1950, să realizeze prin schimb, donații sau achiziții, o colecție de obiecte de artă populară și artizanat din țări străine\*. Au fost adunate astfel piese de certă valoare artistică și științifică, datind din secolul trecut și până în zilele noastre, care sperăm că-și vor găsi însfîșit locul într-un muzeu de etnografie a popoarelor, atît de necesar la noi în țară.

În clădirea Farului Vechi, au fost instalate **expozițiile de artă populară chineză, coreeană și vietnameză**.

Rafinamentul, somptuozitatea materialelor sau dimpotrivă simplitatea lor, coloritul armonios, varietatea tehnicilor folosite cu o măiestrie desăvîrșită, covîrșesc vizitatorul colecției chineze.

În vitrine, ni se înfățișează vase de diferite forme, din sticlă cu ornamente în relief, de ceramică — decorate cu hieroglife, sau cu suprafața crachelată, lucrate în tehnica cloisonné sau din lac, de porțelan, din nucleu de cocos, statuete de jad, figurine de ceramică și porțelan, piese de șah sculptate din fildeș; bijuterii din argint, lucrate în filigran, sau din fildeș; batiste, dantele fine, broderii — cu unele motive foarte asemănătoare celor populare românești, țesături — de mătase, pictate de mină — sau din bambac imprimat; împletituri fine din fibre de bambus, lăsate natur sau lăcuite, uneori cu aplicații de metal; măști pentru teatrul clasic sau pentru marionete, mici opere de artă cu o putere de expresie remarcabilă.

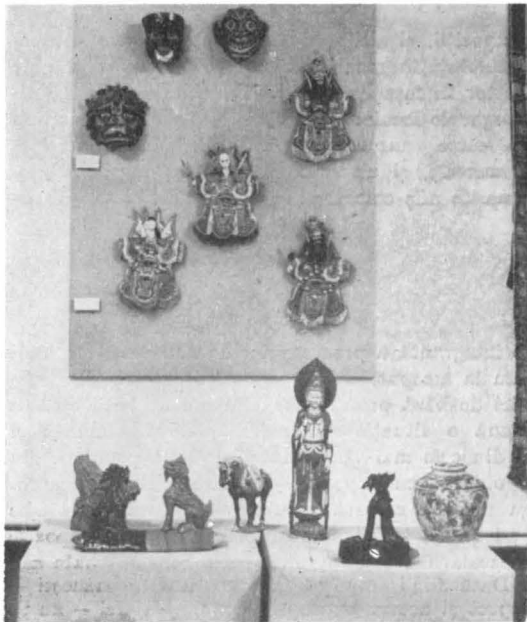
Și aici, are loc un acompaniament sonor de muzică populară chineză, evocînd atmosfera îndepărtatului orient.

În sălile dedicate Coreei, zăbovești îndelung asupra costumelor expuse, piese unice la noi: costum de mireasă, de dansatoare, de fetiță, al unui demnitar, impresionante în ansamblu sau prin detaliile unor accesorii — evantaie, podoabe, pantofi de lemn etc. Sînt apoi înfățișate broderii pe mătase, de atîrnat pe perete, care, ca și stampele, au rolul tablourilor europene, perdele de ușă, avînd drept chenar motivul „romanului”, întîlnit frecvent și comun întregii arii mediteraniano-balcano-dunărene, din antichitate și pînă în zilele noastre; cutii în tehnica națională — lac cu incrustații de sidef; lăzi de zestre, dulăpior din lemn cu aplicații de metal, piese vechi și foarte interesante, ca și vasele de uz casnic din aramă; ceramica este foarte frumoasă, de nuanță gri-bleu cu motive în relief.

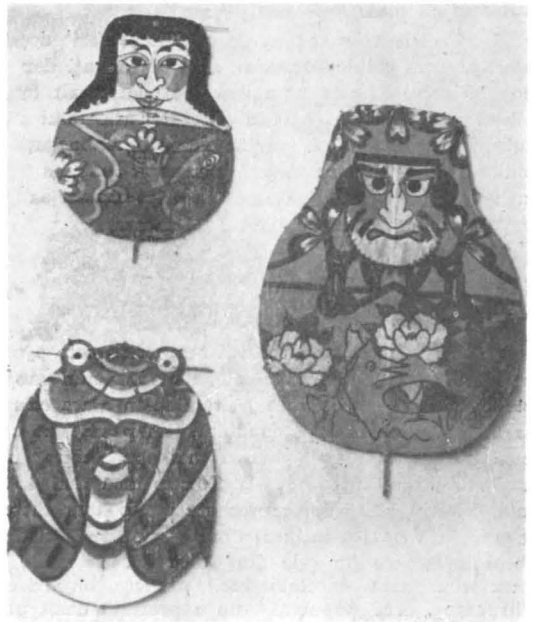
Și Vietnamul ne întîmpină cu exponate valoroase: piese de port brodate, țesături fine, o traistă — iarăși cu motive asemănătoare nouă —, podoabe din argint filigranat, cutii, figurine sculptate în lemn exotic, obiecte de lac, împletituri, stampe din hîrtie pictată în culori vii, mici figurine tradiționale de ceramică — „nui non bo”.

\* Un mic fond, fără precizări de proveniență, datare etc., există încă de la întemeierea muzeului.

Măști, marionete și statuete chineze.



Embleme — zmee din expoziția japoneză.



La parterul Muzeului de artă din Constanța a fost instalată **expoziția japoneză**. Viu colorate, frapând ochiul și imaginația, emblemele — zmee purtate la diferite sărbători pe deasupra mulțimii se înșiruie de-a lungul pereților. În vitrine, pe postamente sau pe panouri sînt expuse diferite produse artizanale, ornamentale sau de uz curent: împletituri din pai de orez, natur sau colorat (cutii, evantaie, covorașe, pălării, papuci, coșuri, mături), vase de lac sau gresie — de mari dimensiuni, țesături imprimate, chimonouri cu centurile lor „obi”.

Aceste piese, de dată recentă, sînt interesante pentru cunoașterea producției artizanale actuale în Japonia, parțial și a celei populare, dar nu stau alături, ca valoare și număr, față de celelalte colecții.



Fiecare din țările reprezentate ni se înfățișează cu piese de valoare, caracteristice, uneori cu elemente înrudite, în general de dată recentă.

Cea mai săracă — și ca număr de obiecte și ca tematică — este colecția japoneză, care ar trebui mult îmbogățită pentru a putea sta alături de celelalte. Mărturisim că încîntarea prilejuită de frumusețea exponatelor chineze este covârșitoare, cu toate că valoarea științifică a pieselor coreene — dată fiind vechimea, raritatea lor — este mult mai mare. Și pentru Vietnam, unde întîlnim realizări artistice desăvîrșite, se impune o sarcină comună întregii colecții de țări străine, depășirea fazei artizanale și obținerea de piese mai vechi, tradiționale, autentic populare.

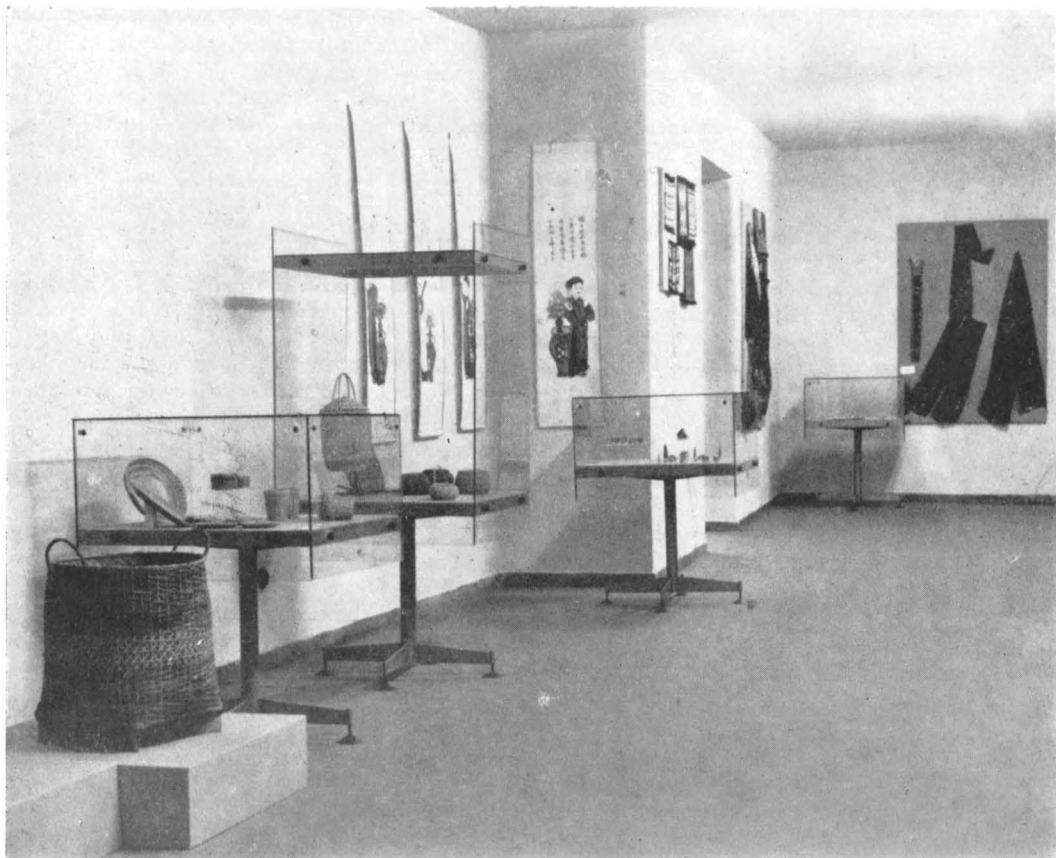
Socotim că expunerea pieselor a fost făcută cu experiența și gustul ales al colectivului muzeului, cunoscute și altădată.

Ceea ce am regretat, alături de vizitatori care și-au exprimat în repetate rînduri aceste doleanțe, este lipsa textelor explicative, a etichetelor detaliate (uneori complet, ca la Japonia!), a pliantelor. Nu se poate face acest sacrificiu în dauna unui aspect artistic; și aceste texte pot fi frumos realizate, nelezînd ochiul. Este mult prea importantă menirea lor științifico-educativă, pentru a fi lăsate la o parte. Nici un cuvînt despre tehnicile lacului, emailului, cloisonné, atît de interesante, despre procedeul imprimării țesăturilor cu cerneluri, necunoscut la noi, despre unele tradiții și obiectele reprezentative, fără precizări cronologice etc. De asemenea, aceste expoziții s-au deschis într-un sezon estival, într-un oraș cu mare aflux de turiști străini, încît se impune stringent introducerea de etichete cu denumiri în una-două limbi străine. Acest lucru se va putea remedia în anul următor, ca și tipărirea de pliante, ilustrate cu piese de expoziție etc.

Un viciu important de care au suferit aceste expoziții, și aici se cuvine a atrage în mod deosebit atenția edililor orașului, direct vinovați dar și interesați în rezultatele pozitive, a fost lipsa de popularizare. Efectiv numai cei ce s-au trezit întîmplător în fața expozițiilor amintite au avut posibilitatea să le vadă. Atît Ministerul Turismului cît și organele locale au datorat să sprijine aceste acțiuni culturale realizate cu multă muncă și abnegație de către muzeu. Încă din gară panouri mari să indice titlul și adresa exactă a tuturor manifestărilor muzeale, și un lucru foarte bun ar fi ca asemenea indicații să se găsească la orice muzeu sub forma de afiș colectiv sau de mici fluturași, distribuiți gratuit o dată cu biletul de intrare.



Organizarea de expoziții temporare este o parte integrantă a programului de activități ale unui muzeu, dovada viabilității sale, dar, așa cum subliniam la început, aceste expoziții se fac din surplusul colecțiilor, din ceea ce rămîne în afara expoziției de bază propriu-zise, din noi achiziții etc. În cazul Muzeului de artă populară, din păcate, se continuă o situație inadmisibilă, de condamnat și care trebuie remediată în cel mai scurt timp: unul din cele mai vechi muzee de artă populară din țară (înființat în 1873) cu o colecție însumînd 42 667 obiecte, cu exponate de mare vechime, frumusețe, interes științific, reprezentative pentru întreaga noastră cultură populară — a cărui faimă este recunoscută pe tot întinsul lumii — nu are o clădire adecvată, nu are expoziție de bază, nici depozite corespunzătoare (în cele din Calea Victoriei 120, umezeala a deteriorat unele piese, nu se poate asigura securitatea obiectelor etc.), ateliere, birouri etc. Dată fiind importanța etnografiei românești — din care „arta populară” nu reprezintă decît un aspect și acesta impropriu denumit astfel — nu se



Aspect din sala vietnameză.

poate realiza un muzeu reprezentativ, de valoare națională și internațională? Colecțiile există, cercetările și achizițiile mult prea micului colectiv continuă cu perseverență și rezultate foarte bune, sint publicate și lucrări de specialitate sau de popularizare, deci trebuie rezolvată doar problema localului, ceea ce ar duce, implicit, și la o lărgire a tematicii. În repetate rânduri, atît directorul Muzeului, dr. Tancred Bănățeanu, cit și alți cercetători, au pledat pentru acest deziderat de primă urgență, fără nici un rezultat corespunzător însă. Afectarea în 1969 a clădirii din Calea Victoriei 120 pentru depozite a reprezentat un „paleativ” putem spune nociv, deoarece:

— pentru muzeu nu s-au degajat decît unele încăperi, în care s-a deschis o expoziție, frumoasă dar tot temporară, iar obiectele au fost depozitate în noua clădire în condițiile în care am arătat mai sus;

— pentru clădirea din Calea Victoriei 120, monument istoric de la începutul secolului XIX, cu fresce originale, acoperite recent cu humă!!! în vederea instalării obiectelor, se putea găsi o cu totul altă întrebuințare, chiar pe plan muzeistic, adecvată valorii monumentului și condițiilor pe care le oferă.

Realizarea unui nou muzeu la Constanța va fi o acțiune binevenită dar nu va rezolva această latură — lipsa unui mare muzeu de etnografie românească. Pe lîngă aceasta, sau independent se impune organizarea unui muzeu — sau secții — de etnografia popoarelor. Sosim cam tîrziu — față de alte țări care și-au constituit patrimoniul importante încă din secolul trecut (U.R.S.S., R.D.G., Franța etc.) — dar chiar cu colecțiile existente în țară și prin noi achiziții, schimburi, se poate înfăptui o realizare de seamă. Și pentru aceasta, Muzeul de artă populară contribuie, nu numai prin exponate, ci și prin personalul său, așteptîndu-se însă soluția optimă, spațiul adecvat pentru o tematică lărgită și corespunzătoare.