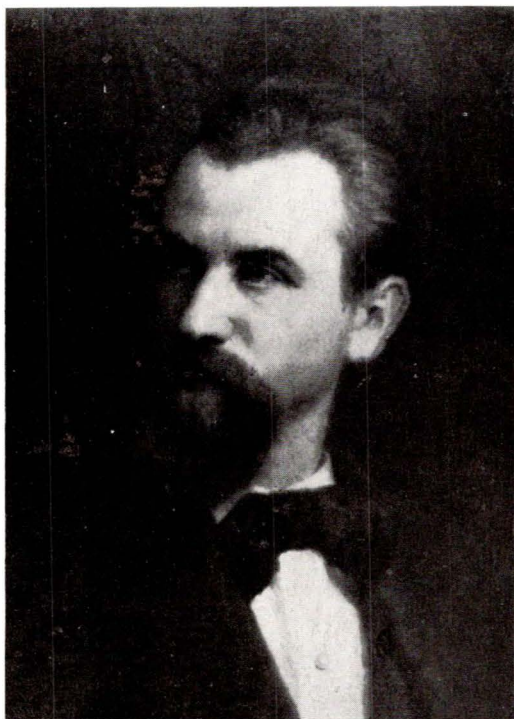
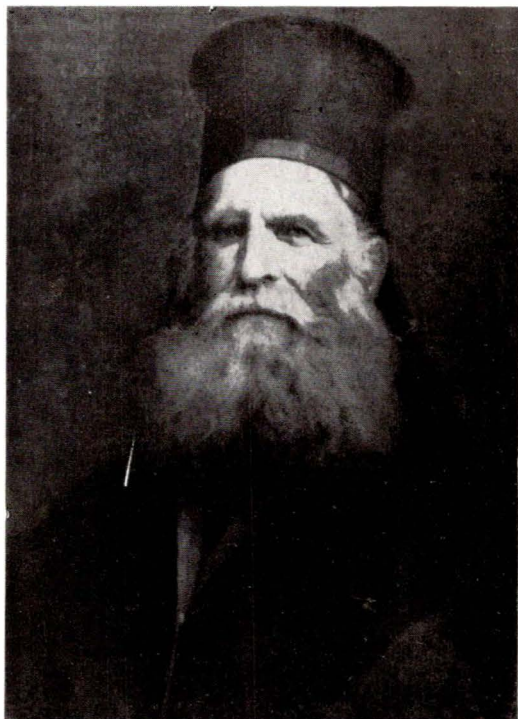


Înscriindu-se în ampla acțiune de rememorare și revalorificare a creației celor mai de seamă reprezentanți ai școlii de pictură ieșene, *Expoziția retrospectivă „C. D. Stahi”*, organizată de Muzeul de artă din Iași — responsabil muzeografa Maria Hatmanu —, reunește pentru prima oară sub același acoperămint cele mai de seamă creații ale pictorului, oferindu-ne posibilitatea unei viziuni de ansamblu asupra operei sale.

Considerat în general ca un pictor academist, care a excelat mai cu seamă în elaborarea naturilor statice, Constantin Stahi ni se relevă acum — în primul rind — ca un foarte bun portretist, cu evidente resurse realiste. Din acest punct de vedere, se poate afirma că retrospectiva organizată de muzeul ieșean are darul de a retușa o opinie transmisă de-a lungul vremii, de la un cercetător la altul, fără ca vreunul dintre ei să fi avut posibilitatea pe care o avem noi acum — de a confrunta această opinie cu ansamblul creației lui Stahi.

Este adevărat că natura statică revine cu o mare frecvență în creația artistului și că mai ales în aceste lucrări și-a materializat pictorul — la modul cel mai manifest — idealul său artistic: acel mimesis potrivit căruia arta trebuie să imite natura pînă la confundarea imaginii plastice cu obiectul plasticizat; dar, nu e mai puțin adevărat, că tocmai această subordonare absolută față de lumea obiectuală constituie și principala carență a naturilor sale statice. În istoria artei se mai întîlnesc asemenea exemple uimitoare de „imitare” a naturii și poate cel mai ilustru dintre ele ni-l oferă francezul Chardin, dar la acesta obiectele sint învăluite într-o profundă atmosferă poetică, ema-

C. D. Stahi, *Autoportret*C. D. Stahi, *Dimitrie Stahi* (tatăl artistului)



C. D. Stahi, *Natură moartă*

nind parcă dintr-o viață interioară și misterioasă a lor, pe cînd la Stahi această atmosferă lipsește, naturile sale statice făcînd impresia că au fost zugrăvite în vid.

Nu același lucru s-ar putea afirma despre portretele sale — despre cele mai izbutite dintre ele — pe care le considerăm partea cea mai rezistentă a creației lui Stahi, considerație confirmată din plin de această retrospectivă... Să nu se creadă însă că în portrete măiestria imitativă a pictorului ar fi operat în mai mică măsură. Dimpotrivă, și în acest caz avem de-a face cu aceeași magie, cu aceeași iluzionare a privitorului, dar deosebirea dintre cele două categorii de tablouri își are sorgintea în însăși deosebirea dintre subiecte. Pentru a însufleți imaginile unor banale obiecte de uz cotidian nu este suficient ca acestea să fie transpuse întocmai pe pînză; ele trebuie în primul rînd transfigurate, investite cu valențe extraobiectuale, care nu pot veni decît de la conștiința artistului, de la sursa afectivă a acestuia, pe cîtă vreme în cazul portretelor, dacă modelele sînt surprinse întocmai pe pînză, imaginile lor reflectă — ipso-facto — și viața interioară a personajelor portretizate, știut fiind faptul că universul interior al omului se exprimă într-o măsură mai mare sau mai mică și în fizionomia sa.

Exemple revelatoare în acest sens ni le oferă în primul rînd *autoportretele* pictorului, dar și *Portretul soției*, *Portretul de fată* lucrat la München, *Portretul lui Gheorghe Asachi* etc.

Tot în această categorie de lucrări trebuie incluse și tablourile lui Stahi cu țărani și țărănci, cu oameni simpli în general, care, pe lângă trăsăturile mai sus menționate, ne dezvăluie și simpatia pictorului față de această lume, dragostea sa față de oamenii din popor, față de peisajul patriei, pe care se profilează deobicei chipurile lor.

Sub raport documentar, expoziția are meritul că reflectă toate genurile de pictură abordate de Stahi — portrete, naturi statice, compoziții, copii după mari maeștri ca Rubens și Rafael. Ea este meritorie și sub raportul reprezentării tuturor laturilor activității desfășurate de Constantin Stahi: pictura, gravura, grafica, învățămîntul artistic.

În această privință trebuie să subliniem faptul că un aport esențial la cunoașterea completă a artistului îl aduce *catalogul* expoziției, redactat de muzeografa Maria Hatmanu, catalog care nu numai că este primul studiu serios și exhaustiv asupra vieții și operei lui C. D. Stahi, dar care prin amploarea informațiilor pe care le conține ne oferă și o imagine evocatoare a unei întregi epoci.

Prin acest catalog, muzeografa Maria Hatmanu ridică pe o treaptă superioară seria cataloagelor-monografii editate de Muzeul de artă din Iași, serie inaugurată chiar de domnia-sa, acum cîțiva ani, cu catalogul „Octav Băncilă” și continuată apoi cu cele închinete pictorilor Gheorghe Popovici și Emanoil P. Bardasare, redactate de colegele sale, muzeografele Maria Paradaiser și — respectiv — Georgeta Pascal.

Deschisă la Iași, în perioada 4 iulie — 15 august, Retrospectiva „C. D. Stahi” va fi itinerată apoi în orașele Constanța, Bacău, Piatra-Neamț și Botoșani, readucînd astfel în actualitate creația unui valoros artist moldovean, peste care vîlul uitării se așternuse pe nedrept în ultima vreme.